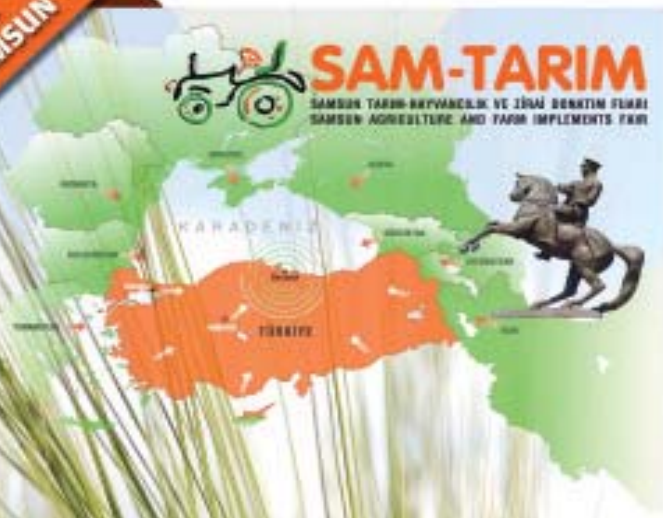


04-07 Ekim 2012  
Sevgi Park Fuar Alanı - SAMSUN



**SAM-TARIM**

SAMSUN TARIM-MAKYANLIK VE ZIRAAT BAKANLIK FUARI  
SAMSUN AGRICULTURE AND FARM IMPLEMENTS FAIR



**SAMSUN  
TARIM FUARI**

Samsun Tarımında Yeni Ufuklar

**SAMTİM**

ISSN 1305-7588



EKİM 2012 SAYI: 39



**GELENEKSEL 16. BAFRA**

**Kavun-Karpuz Yarışması**







## KURUMSAL KİMLİĞİMİZLE BİRLİKTE LOGOMUZ DA DEĞİŞTİ

Gıda Tarım ve Hayvancılık Bakanlığı "Yeniden Yapılanma, Yeni Logo, Kurumsal Kimlik ve Yeni WEB Sayfası Tanıtım Toplantısı" İstanbul'da yapıldı. Bakan Mehdi EKER, Wow Otel Kongre Merkezinde yapılan toplantıda; Bakanlık logosunun sektörü ifade edecek bir şekilde yenilendiğinin altını çizerken; "Bugün bakanlık, gıdayı da, yeni birçok disipline içeriyor. 64 değişik meslek mensubu çalışıyor. Gıda, Tarım ve Hayvancılık Bakanlığı'nı sadece meslekler üzerinden değil, evrensel motifler üzerinden, tarımın temel fonksiyonunu anlatacak yeni bir logo tasarladık" dedi. Bakan Eker, yeni logodaki; açık mavinin gökyüzünü, güneş ile başakların gıdayı ve tarımı simgelediğini belirtti. Üstte yer alan turuncu kuşağın bakanlığın geçmişten bugüne gıda, tarım ve hayvancılık alanlarını kapsadığını simgelediğini anlatan Bakan Eker alttaki yeşil hattın Türkiye'nin verimli tarım alanlarını, mavi hattın da deniz ürünlerini temsil ettiğini söyledi.

# SAMSUN GIDA FUARI



**11 - 14 Ekim 2012**

**Sevgi Park Fuar Alanı - SAMSUN**



**SAM-GIDA**  
SAMSUN GIDA VE TEKNOLOJİLERİ FUARI  
SAMSUN FOOD AND FOOD TECHNOLOGIES FAIR





**Samsun Gıda Tarım ve Hayvancılık  
İl Müdürlüğü Adına**

**Sahibi**  
Kadir GÜVEN  
İl Müdürü

**Yazı İşleri Müdürü**  
Erol BAŞ

**Yayın Kurulu**  
Erol BAŞ  
Aytül DURUKAN  
Gürsel BALCI  
Dr. Habip MURUZ  
Recep KIRBAŞ  
Cihan EROĞUL  
Fuat COŞKUN  
Yaşar BÜDAK  
Hatice OLGUN  
Ahmet ŞENOĞLU

**Fotoğraflar**  
Recep YAPINCAK

**Yönetim Yeri Adresi**  
Gıda Tarım ve Hayvancılık  
İl Müdürlüğü  
Kılıçdede Mh. Abdülhakhamit Cd.  
No.7 55060 İlkadım/Samsun

**Telefon**  
0 362 231 37 00/270

**Fax**  
0 362 233 21 63

**e-mail**  
cey@samsuntarim.gov.tr

**web**  
http://www.samsuntarim.gov.tr

**ISSN 1305-7588**

Samsun Gıda Tarım ve Hayvancılık  
İl Müdürlüğü Yayını Olan SAMTİM  
Dergisi Yaygın Süreli Yayıdır

**Dizgi/Baskı**  
Kardeşler Ofset  
Pazar Mh. Necatiefendi Sk. No.41  
Tel: 4320688 İlkadım/Samsun

## İçindekiler

ÖNSÖZ .....	2
GELENEKSEL 16. BAFRA KAVUN- KARPUZ YARIŞMASI YAPILDI .....	3
BAFRA SEBZE ÜRETİCİLERİ BİRLİĞİ, SEBZE ÜRETİCİSİNİN REFAHI İÇİN VAR .....	4
SAMSUN'DA İHRACATA ADAY BİR KURULUŞ; SAMMEY .....	6
İLİMİZDE YAŞANAN DOĞAL AFETLER NEDENİYLE MEYDANA GELEN TARIMSAL ZARARLAR VE YANSIMALARI .....	8
SAMSUN'DA LAHANA GRUBU SEBZE YETİŞTİRİCİLİĞİNDE KARŞILAŞILAN ÖNEMLİ HASTALIKLAR .....	9
KARADENİZ TARIMSAL ARAŞTIRMA ENSTİTÜSÜ'NDE 4 YENİ ÇEŞİT, TÜRK TARIMINA KAZANDIRILDI .....	12
SERTİFİKALI TOHUMLUK KULLANIMI VE FAYDALARI .....	13
SALGIN HAYVAN HASTALIKLARININ KONTROLÜNDE YENİ YAKLAŞIMLAR .....	14
BESİLİK SİĞİR YETİŞTİRENLERE MÜJDE; .....	15
SÜT SİĞİRLARINDA NEGATİF ENERJİ DENGESİ VE NEFA TEST PROGRAMI .....	16
İLİMİZDEN HABERLER .....	18



[www.samsuntarim.gov.tr](http://www.samsuntarim.gov.tr)

Milli ekonominin temeli ziraattir. Bunun içindir ki tarımda kalkınmaya büyük önem vermekteyiz. Köylere kadar yayılacak programlı ve pratik çalışmalar bu amaca ulaşmayı kolaylaştıracaktır.

Mustafa Kemal ATATÜRK



**Sayın Tarım Paydaşları,**  
Samsun, uygun iklim yapısına sahip ovaları ile sebze ve meyvelerin hem açıkta hem de örtü altında yetiştirilmesine son derece elverişli büyük bir zenginliğe sahiptir. Dünyada özellikle kışlık sebze üretiminde gerçekten mukayeseli üstünlüğe sahip Samsun bölgesi Türkiye için çok büyük ticari potansiyel taşımaktadır. Diğer sebze alanlarında aşırı sıcaklık gibi olumsuzluklardan dolayı üretim yapılamadığı zamanlarda Samsun bölgesinde ekolojik avantajlar nedeniyle üretim devam etmektedir. Bu ekolojik üstünlükten yeterince pay alabilmek için mevcut yapının iyileştirilme çalışmaları başlamıştır.

Türkiye’de ve Samsun ilinde sebze sektörünün gelişmesi üretim ve ihracatın artması hepimizin ortak arzusudur. Bu nedenle Samsun ilinde sebze sektörünün genel durumu, üretimleri, ekilişleri, imkanları, potansiyelleri ve bütün bunları içeren bir çalışma sürekli güncellenmekte ve sektörün güncel tutulmasına özen gösterilmektedir. Bu konuda ortaya konulan yaklaşımlar dikkate alındığında sebze sektörümüz; iç tüketimle birlikte AB, Rusya Federasyonu ve Ortadoğu ülkelerinin dış taleplerine cevap verecektir. Sektörde arz devamlılığı sağlanacak, çeşitli standartlar oluşturulacak, üreticilerin, sebzeye dayalı gıda sanayi üretimi yapanların ve ihracatçıların yüzünü güldürecek bir üretim yapısı oluşmasına katkı sağlayacaktır.

Her ülke veya ilin lokomotif görevi gören bir sektörü öne çıkarmaktadır. Bu anlamda ilimiz tarımı için sebze ve meyve sektörü de çok önemlidir. İlimiz özellikle kışlık sebze yetiştiriciliğinde ülkemizde belirgin bir üstünlüğe sahiptir. Bu sektörün tüm yönleriyle geliştirilmesi ve tanıtılması önem arz etmektedir. Bu amaçla Ekim ayı içerisinde açılacak olan Samsun Tarım Fuarına sektörde çalışan tüm paydaşları, gerek stand kiralararak gerekse ziyaretçi olarak katılım sağlayıp sektörün paydaşlarıyla tanışma ve kaynaşmalarını sağlamalarını beklemekteyiz. Her geçen yıl gelenekselleşmeye doğru hızla giden Samsun Tarım Fuarının güçlenip gelişmesi ilimiz tarımsal potansiyelinin pazarlanması yolunda da büyük bir ivme kazandıracığını beklemekteyiz.

İlimizde sebze üretim sektöründeki gelişmelere paralel olarak sebze yetiştiriciliğinde üreticilere kolaylık sağlayacak makine ve ekipmanın alımı konusunda da KKYDP kapsamında çalışmalarımızı tamamlamış bulunmaktayız. Bu konuda sağlanan desteklemelerin de ilimiz sebze verimliliğinde önemli katkı sağlayacağı da açıktır. Ayrıca İl Özel İdare kaynakları ile organik ve iyi tarım kapsamında yapılacak desteklemelere de devam edilmektedir. İlimiz tarımına ait Stratejik Plan çerçevesinde sebze yetiştiriciliğinin gelişmesi ve pazarlanması konusunda İl Müdürlüğümüz yanında tüm paydaşların da sektöre katkısı büyük yarar sağlayacaktır.

Sağlıklı, mutlu yarınlar ve bereketli üretim sizinle olsun.

**Kadir GÜVEN**  
İl Müdürü

www.samsuntarim.gov.tr

## GELENEKSEL 16. BAFRA KAVUN- KARPUZ FESTİVALİ YAPILDI



Bafra Belediyesi ve Bafra İlçe Gıda, Tarım ve Hayvancılık Müdürlüğü tarafından organize edilen Geleneksel 16. Kavun Karpuz Yarışması yapıldı. Bafra Kent Meydanında gerçekleştirilen yarışmada 14 kavun ve 17 karpuz üreticisi katıldı.

Geleneksel Kavun Karpuz Yarışmasında değerlendirmelere ise, 1 hafta öncesinden üreticilerin tarla kontrolleri yapılarak başlandı. Bafra İlçe Gıda, Tarım ve Hayvancılık Müdürlüğünde görevli Ziraat Mühendisleri tarafından yapılan tarla değerlendirmelerinde; bitki sıklığı, hastalık ve zararlı durumu, yabancı ot durumu, tarla büyüklüğü, damla sulama ve modern gübreleme sistemleri, karışık ekim ve genel görünüm gibi kriterler değerlendirilerek, yarışmanın ilk ayağını oluşturan tarla puanları belirlendi.

Yarışma alanında sergilenen kavun ve karpuzlar üzerinde 5 kişilik jürinin yaptığı değerlendirmede; kavun ve karpuzların kabuk kalınlığı, meyve eti, rengi, aroması, büyüklüğü, tadı ve şekline bakıldı.

Karpuz yarışmasında birinciliği 83 puanla Hariz Köyünden İsmail Dursun kazanırken, ikinciliği 82 puanla Yeşilyazı Köyünden Mehmet İbiş, üçüncülüğü ise 81 puanla Korumluk Köyünden Yahya Biyk elde etti. Kavun yarışmasında ise; 90 puanla Fener Köyünden Onur Keskin birinci, 89 puanla Yeşilyazı Köyünden Şaban İbiş ikinci, 88 puanla Koşu Köyünden Alibey Calp üçüncü oldu.

Dereceye giren üreticilere çeşitli ödüller verildi. Etkinlik, Sanatçı Mustafa Ceceli'nin verdiği konser ve sonrasında eğlenceyle sona erdi.



# BAFRA SEBZE ÜRETİCİLERİ BİRLİĞİ, SEBZE ÜRETİCİSİNİN REFAHI İÇİN VAR

Bafra Sebze Üreticileri Birliği Başkanı Mehmet Bilgiç



Özellikle sebzeçilik açısından Samsun'da önemli bir üretim payına sahip olan Bafra ilimizde, Tarım İlçe Müdürlüğümüzün yanı sıra Üretici Birlikleri gibi sivil faaliyet alanları da mevcuttur. İşte bu Birliklerden birisi de, 2007 yılından buyana ilçede faaliyet gösteren Bafra sebze Üreticileri Birliği'dir. Yaklaşık 460 civarındaki üyesiyle ve 2 danışman, 1 mühendis, 1 teknikerden oluşan personeliyle üreticinin yanında yer alan Birlik Başkanı Mehmet Bilgiç'le yaptığımız söyleşi aşağıdadır.

**Soru:** Bafra Sebze Üreticileri Birliği ne zaman kuruldu? Faaliyetleri nelerdir?

**Cevap:** Birliğimiz 2007 yılında Bafra Ziraat Odası başkanımız Sait Karagöl'ün çabaları ve önderliğiyle kurulmuştur. Şu an hâlihazırda 460 kadar üyemiz vardır. Bunlardan 215'i ile iyi tarım yapılmaktadır. Yönetim Kurulunun 4 üye ve 1 Başkan olmak üzere toplam 5 kişiden oluştuğu Birliğimizde; personel olarak hâlihazırda 2 danışman, 1 mühendis, 1 tekniker hizmet vermektedir. Bizim iyi tarımdaki rolümüzse; çiftçinin iyi tarım sertifikası almasının sağlanması yani sertifikasyon aşaması olup olmadığına bunun yanında Birlik olarak üyelerimize diğer tüm danışmanlık hizmetlerini de sağlamaktayız. Ayrıca İl Özel İdaresince sağlanan tohum ekme makinasıyla kışık lahanaya, brokoli, karnabahar tohumları birliğimiz tarafından ekilmektedir. Planlı üretimin olmazsa olmazlarından sözleşmeli üretimin yapılabilmesi için sertifikasyon çalışması yanında sözleşme faaliyetlerimiz de devam etmektedir.

**Soru:** Çalışmalarınızı biraz daha açalım isterseniz; az önce bahsi geçen iyi tarım uygulamaları dışında ne gibi projelere dahiliniz var ve bu projelerin çiftçiye getirisi nelerdir?

**Cevap:** İlk olarak ÇATAK projesini konuşacak olursak; açılımı "Çevre Amaçlı Tarım Arazilerinin Korunması" olan bu projenin ilk şartı, iyi tarım uygulamaları projesine dâhil olmaktır. Dönüme 135 TL gibi muazzam bir destek anlamına gelen bu uygulamada ise; yazlık sebzelerden domates, kavun, karpuz, biberde; diğer ürünlerden çeltik ve dane mısırdaki; kışık sebzelerden ise brokoli, karnabahar, beyaz lahanaya, kırmızılahanaya, pırasa ürünlerinden en az birinde "İyi Tarım" yetiştiricisi olmak gerekmektedir. ÇATAK'a dâhil olan çiftçi 3 yıl boyunca proje üyeliğini sürdürebilir ve bu süre boyunca dönüme 135 TL destek alabilir. Gayet iyi bir destek ve çiftçi aynı anda iyi tarım uygulaması desteği de aldığından dönüme 160 TL destek almış olacak. Ama tabii başta da söylediğimiz gibi, ÇATAK'ın tüm bu avantajlarından yararlanmak için İyi Tarım yapıyor olmak lazım.

**Soru:** Peki, İyi Tarım uygulamalarını da biraz açalım şimdi?

**Cevap:** Tabii İyi tarım denince şunları anlıyoruz; ruhsatsız ilaç kullanılmayacak, ilacın dozajı, gübrenin miktarı, zamanlaması, ilacı hazırlama yeri, tuvaletler, görsel levha ve tabelalar, ilaç dolabı, elbise dolabı, ecza dolabı, işçinin iş kıyafetleri gibi hususlar başlı başına değil belli bir disiplin ve kural dâhilinde olacak. Bütün bunların sağlanması elbette ki sadece çiftçi beyanı güvencesine değil, tarım danışmanlarımızın 7x24 olayı takibine ve denetlemelerine bağlı gerçekleşmektedir. Yetiştiriciliğin her aşamasında danışmanlarımız, araziye bizzat giderek şartların sağlanıp sağlanmadığını, herhangi bir yanıtla ya da aksama olup olmadığını kontrol ediyorlar. Sonra, mesela hasadı yapılacak üründen rastgele numuneler alınarak, kalıntı analizleri yapıldıktan sonra iyi tarım ürünü olduğuna



hükmedilmektedir. Aksi halde ise, (şartları sağlayacağı garantisizlikle verilen) tüm destekler üreticiden faiziyle geri alınmaktadır. Dediklerimiz gibi danışmanlarımız ve Birliğimiz bu hususların denetiminde İlçe Müdürlüğümüz personeliyle birlikte uyum içinde faaliyet göstermektedir.

**Soru:** Tarım Danışmanları demişken, geçenlerde yaptığımız bir ziyarette "arsın projesidir danışmanlar" gibi bir iltifat duyduk, katılır mısınız?

**Cevap:** Elbette, çok doğru... Tarım danışmanlarımız gerçekten canla başla çalışan ve alanlarındaki her türlü işi yürütebilen yeterlilik ve idealistlikte arkadaşlarımızdır. Özellikle tüm bu projeler ve danışmanlık hizmetlerimizin yürütülmesi hususlarında bizzat yürütücü konumundadırlar. Örneğin, bitkinin hastalık ve zararlıları, yeni bir yetiştiricilik biçimi, hasadı yada herhangi bir aşamasındaki her türlü aksaklıkta çiftçi tarım danışmanlarını ulaşılabilir ve yanında- yakınında görmektedir. Hizmet almak için bir yerlere gitmek yerine, hizmet kendilerine gelmiştir diyebiliriz. Ayrıca danışmanlarımızın samimiyet ve ilgileri kafalardaki her türlü soru işaretinin paylaşılabilişliğini artırmış, devlet dairesinin ciddiyetinde dile getirilemeyenler de bu sayede sorulabilir ve cevabı alınabilir hale gelmiştir.

**Soru:** Son olarak söylemek istediklerinizi ve hangi ürünlerde ne gibi problemler yaşadığınızı öğrenmek isteriz..

**Cevap:** Bafra İlçemizde en çok yetişen ürünler kavun, karpuz ve salçalık amaçlı kırmızıbiberdir. Yine, bunun dışında ilçemizde birçok ürün yetişmekte olup, aslında bir tek Samsun ilimizin değil Türkiye çapındaki sebze üretiminin önemli kısmını karşıladığımızı söyleyebiliriz. Bütün bu üretim sırasında elbette ki münferit ya da genel bazı sorunlarla karşılaşmaktayız ama asıl önemli problem pazarlama aşamasında karşımıza çıkmaktadır. Bildiğiniz gibi sebze ya da meyve gibi ürünler pazarlama, nakliye yada depolama gibi aşamalar için en dayanıksız ve bunları en az tolere edebilen ürünlerdir. Elbette ki durum bir mısır ya da



buğdaydan ve hatta fındıktan farklıdır. Çünkü bu tür ürünlerde acele etmenize gerek olmadığı için bekletip daha uygun şart ve zamanda pazara sürmeniz mümkündür. Ama meyve sebzede Pazar şartlarından memnun olsanız da olmasanız da bekletmeniz çok kolay değildir ve önemli altyapı ister. Böyle olunca da çoğunlukla düşük fiyatlara ürünü vermeye razı olmak durumunda kalan üretici durumunu şikâyetçi olmaktadır. Üstelik bir de doğrudan piyasaya giremediği için aracı vasıtasıyla da kayıp yaşamaktadır. Yani siz marketten 2 TLye domates aldığınızda, üreticinin cebine giren bunun dörtte biri bile değildir.

**Soru:** Yeni Hal mevzuatıyla umuyorum ki sorunların çoğu giderilecek, aracı dolaylı kayıplar en aza indirgenecektir. Dilerseniz işin bu tarafını da Bafra Hal Müdürümüzden öğrenelim.

Bu aşamadan sonra ise, hemen yakınlarda olan Bafra İlçe Hal Müdürlüğümüzün yanına gittik hep beraber. Ve kendisine sebze üreticilerinin pazarlama aşamasındaki mevcut kaygılarıyla ilgili sorduk;

**Hal Müdürümüz;** Yeni hal Mevzuatıyla başlangıçta Hal Müdürlüklerinin rüsumlardan doğan kazançlarının azalacağını düşünülüyüğünü ve bunun Hallerce baştan bir olumsuzluk olarak karşılandığını söyleyerek zamanla bu dezavantajın ortadan kalkacağını söyledi. Bunun dışında ise hele ki İyi Tarım yapan ve ürününü hale geldiğinde bunu belgeleyen üreticinin asla bekletilme gibi bir durumunun olmayacağını ifade ederek üstelik de bu tür ürünlerden alınan rüsum vergilerinde büyük indirimler ve muafiyetler olduğunu ifade etmiştir.

Dergimizin 37. Sayısında Samsun Hal Müdürlüğümüzle daha kapsamlı bir röportaj yayınladığımız için konuya uzun girmek de Bafra Hal Müdürlüğümüzün de söyledikleri aşağı yukarı bu yönde. Biz hem Bafra Sebze Üreticileri Birlik başkanımıza ve hem de Bafra Hal Müdürlüğüne güler yüzle ağırladıkları ve sorularımızı cevaplandıkları için teşekkür ediyoruz.

**Söyleşi:** Hatice Olgun

**Fotoğraflar:** Ahmet Şenoğlu



## SAMSUN'DA İHRACATA ADAY BİR KURULUŞ;

Ahmet KASAP

SAMMEY Yönetim Kurulu Başkanı



**Soru:** Bize SAMMEY'in açılışını, kuruluş amacı ve öyküsünü anlatır mısınız?

**Cevap:** SAMMEY Samsun Meyvecilik Gıda San.ve Tic. A.Ş. 24.11.2004 tarihinde kurulmuştur. Şirketimiz Türkiye'mizin verimli iki ovası olan Bafra ve Çarşamba ovalarında yaygın olmayan bodur ve yarı bodur meyve üretimini gerçekleştirmek üzere faaliyete geçmiştir.

Şirketimiz amacını gerçekleştirmek üzere Ondokuzmayıs İlçesi- Çandır Köyünde yaklaşık 1000 da. araziyi 2005 yılı Ağustos ayında satın almıştır. Bu tarihten itibaren hızlı bir şekilde araziyi fidan dikimine hazır hale getirmek için ıslah çalışmalarına başlanmış, bir taraftan da en iyi fidanı nereden nasıl temin edeceğimiz araştırılmaya başlanmıştır. Dikimi yapılacak araziler hızlı bir şekilde 2005 yılı sonuna kadar hazır hale getirilmiştir. Bu arada dünyanın sayılı meyve fidanı üreticilerinden İtalyan Zanzi firması ile irtibata geçilmiş ve 2006 yılı ilkbaharında dikilmek üzere 100.000 adet meyve fidanı siparişi verilmiştir. Damlama sulama sistemleri için İsrailin Netafim firması ile görüşmeler yapılmış, neticede damlama sulama sistemlerinin bu firmaya yaptırılmasına karar verilmiştir. 2006 yılı ilkbaharında Zanzi firmasından ithal edilen elma, armut, erik, kiraz, nektarin, şeftali çeşitlerinden oluşan 100.000 fidanın dikimi telli terbiye sistemi kurularak yapılmıştır.

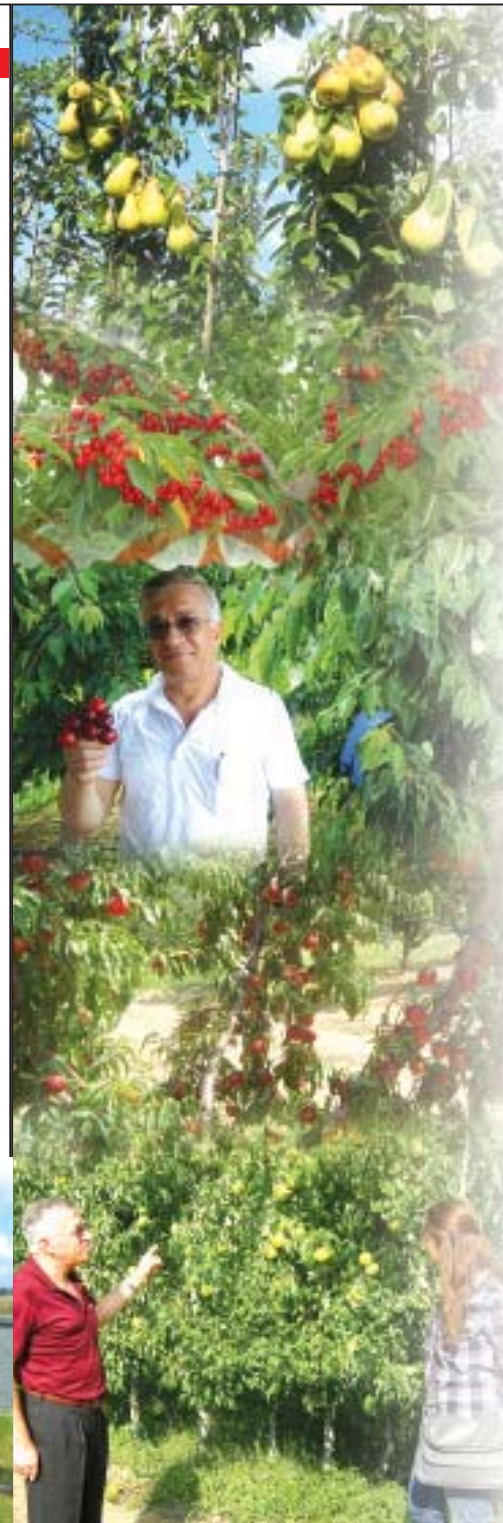
**Soru:** Öyleyse SAMMEY'in yatırımları tamamen meyvecilik alanında üretim amaçlıdır diyebilir miyiz?

**Cevap:** SAMMEY, öncelikle Samsun ili çevresinde ve Karadeniz bölgesinde meyve üretimini yaygınlaştırmak

amacıyla yatırım yapmıştır. Fakat farklı kuruluş amaçlarını da öncelikleri arasında sayabiliriz. Örneğin; son sistem üretim tekniklerini kullanmak ve yaygın hale getirmek, çevre üreticilerini bu konuda teşvik etmek, her türlü yardımı sağlamak, kaliteli, sağlıklı meyve fidanı temin etmek ve üretmek, verimli üretim sureti ile üreticilerin gelir seviyesini yükseltmek, istihdamı artırmak, dolayısıyla Samsun ve Türkiye ekonomisine katkı sağlamaktır. SAMMEY bugün itibarı ile bu amacına ulaşmış bulunmaktadır.

**Soru:** Çalışma teknikleriniz ve buradaki sistemin bütünü üzerine konuşacak olursak neler söylersiniz?

**Cevap:** SAMMEY çiftliğinde bütün çalışmalar bilimsel ve teknik esaslara göre yapılmaktadır. Bu tesis Karadeniz bölgesinde bu büyüklükte bilimsel ve teknik esaslara dayanan ilk modern tesis olduğu gibi Türkiye'nin de sayılı tesisleri arasında yerini almıştır. Meyve ağaçlarının bakımı, budanması, seyreltmesi, beslenmesi, sulanması, meyvelerin toplanması, saklanması ve zararlılarla mücadele gibi işlemlerin tümü modern ve teknik usullerle yapılmaktadır. Meyvelerin toplanması, saklanması ve ambalajlanması esnasında hijyen koşullarına son derece hassasiyet gösterilmektedir. SAMMEY iyi tarım uygulamasını en iyi tatbik eden tesislerden biridir. Üretim Bakanlığının yetkili kıldığı kuruluşlar tarafından denetimi yapılan iyi tarım uygulamaları esasına göre gerçekleştirilmektedir. SAMMEY'in en büyük hedefi ihracat olduğundan üretim Avrupa standartlarına uygun olarak yapılmaktadır. SAMMEY ürünlerinde Avrupa standartlarında kabul edilenin dışında sağlığa zararlı hiçbir kalıntı bulunmamaktadır.



**Soru:** "Hedef" demişken, şirketinizin kısa ve uzun vadedeki diğer hedefleri nelerdir?

**Cevap:** SAMMEY'de üretimin hedefi, az önce söylediğim gibi Samsun'dan dışarıya meyvecilik alanında ihracatı mümkün kılmak ve bu standartta ürün yetiştirmek dışında; iç pazar için de kaliteli ve sağlıklı ürün yetiştirmektir. Yine Samsun'un tanıtımına katkıda bulunmak, zamanla daha fazla istihdam sağlamak, benzer yatırımlar için başka yatırımcılara yol açmak ve yepyeni ürünlerde yetiştiricilik konularında öncülük yapmak da SAMMEY'in dolaylı amaçları arasındadır. Bunları yaparken hedefe ulaşmak için SAMMEY iyi tarım uygulamalarını kesintisiz ve gerektiği şekilde gerçekleştiren Türkiye'nin sayılı firmalarından biridir. SAMMEY gelecekte de iyi tarım uygulamalarını kesintisiz sürdüreceği gibi kaliteli üretimden de asla taviz vermeyecektir.

**Soru:** Böyle büyük bir üretim alanında, böylesine büyük hedefler için çiftliğinizde nasıl bir altyapı ve donanımdan söz edebiliriz?

**Cevap:** SAMMEY çiftliğinde damlama sulama, telli terbiye sistemlerinin dışında 650 ton kapasiteli son sistem soğuk hava deposu, 30.000 tonluk su havuzu, hava durumu ve toprağın nem miktarı konusunda erken uyarı yapabilecek bir meteoroloji istasyonu, yeterli sayıda iş makinası, traktör ve araç gereç bulunmaktadır. Soğuk hava deposu ihtiyacı karşılamadığından önümüzdeki yıllarda ilave bir soğuk hava deposu ile boylama ve paketleme tesisi kurulacaktır. Çiftliğimizin bulunduğu alan yer altı ve yer üstü su kaynakları açısından yetersiz olduğundan su ihtiyacını karşılamak üzere 30.000 tonluk su depolama havuzu yapılmıştır. 2006 yılından bugüne kadar her yıl yapılan dikimlerle fidan sayısı 155.000'e ulaşmıştır. Gelecek yıl 12.000 adet fidanın dikimini planlamaktayız.

**Soru:** Gerçekten büyük bir yatırım, bizler sizi yürekten tebrik ediyoruz. Son olarak neler söylemek istersiniz?

**Cevap:** Çok kısa sürede Türkiye de aranan marka haline gelen SAMMEY ürünleri, önümüzdeki yıllarda yurt dışında da aranan markalar arasına girecektir.

SAMMEY her zaman kaliteli ve sağlıklı meyve üretiminin öncüsü ve adresi olacaktır.

SAMMEY; Samsun için Samsun'un geleceğine yatırım yapmıştır.

Biz 'SAMMEY' olarak Bafra ve Çarşamba ovalarının kaderini değiştirmeye karar verdik. Bunun Samsun'un kaderini değiştirebilecek kadar büyük ve önemli bir proje olduğuna inanıyor ve önemsiyoruz. Diyoruz ki;

"SAMSUN SAMMEY ÇİFTLİĞİNDE HAYAT BULACAK"

**Söyleşi:** Hatice Olgun

**Fotoğraflar:** Ahmet Şenoğlu



# İLİMİZDE YAŞANAN DOĞAL AFETLER NEDENİYLE MEYDANA GELEN TARIMSAL ZARARLAR VE YANSIMALARI

**Mustafa Rasi UYSAL**

Ziraat Mühendisi

**Tufan AYDIN**

Ziraat Mühendisi

Gıda Tarım ve Hayvancılık Samsun İl Müdürlüğü

3-9 Temmuz 2012 ve 8-9 Ağustos 2012 tarihlerinde sel- su baskını, aşırı yağış, dolu, fırtına, hortum, heyelan şeklinde vukuu bulan doğal afetlerden mütevellit; kırsal birimlerde bir kısım ekili/dikili tarım alanları, büyükbaş ve küçükbaş hayvan işletmeleri, kümes hayvanları, su ürünleri işletmeleri ve depolanmış ürünler muhtelif oranlarda zarar görmüştür.

Temmuz ayında cereyan eden doğal afetler nedeniyle Alaçam, Ayvacık, Bafra, Canik, Çarşamba, İlkadım, Ladik, Salıpazarı, Terme ve Yakakent İlçe Müdürlüklerimizce afet ihbarında bulunulmuş, akabinde, İlçe Hasar Tespit Komisyonları kurularak, bu Komisyonlar tarafından ve oluşturulan yardımcı ekipler marifetiyle, sahada zarar- ziyarı tespitleri yapılarak, akabinde hasar tespitlerine ilişkin bilgi formları Bakanlığımıza sunulmuştur.

Temmuz ayında vukuu bulan doğal afetler nedeniyle, hasar tespit çalışmaları Bafra İlçesi'nde 2090 Sayılı Tabii Afetlerden Zarar Gören Çiftçilere Yapılacak Yardımlar hakkında Kanun kapsamında yürütülmüş, ürünleri % 40 ve üzeri zarar gören çiftler söz konusu olmakla birlikte mülkiyet sorunlarından kaynaklanan nedenlerle ve sair eksikliklerden dolayı ödeme cetvelleri oluşturulamamıştır. Alaçam, Ayvacık, Canik, Çarşamba, İlkadım, Ladik, Salıpazarı, Terme ve Yakakent ilçelerinde ise cereyan eden doğal afetler, nevi olarak 5363 Sayılı Tarım Sigortaları Kanunu kapsamına girdiğinden; bu ilçelere bağlı kırsal birimlerde 2090 Sayılı Yasa kapsamında çalışma yapılamamış, sadece, tarımsal hasarlar tespit edilerek, Hasar Tespit Bilgi Formları şeklinde Bakanlığımıza sunulmuştur.

Ağustos ayında cereyan eden doğal afetler nedeniyle Atakum, Bafra, Çarşamba, İlkadım ve Ondokuzmayıs İlçe Müdürlüklerimizce afet ihbarında bulunulmuştur. İlçe Hasar Tespit Komisyonları başlatılan hasar tespit çalışmaları ise, bu ilçelerimiz itibarıyla devam etmektedir. Afet ihbar bilgileri tahtında alınan ön bilgilere göre; 25.081 dekar tarım alanında muhtelif ürünler zarar görmüştür. Ağustos ayında vukuu bulan doğal afetlerden tarım alanları en fazla zarar gören ilçe, 18.472 dekar alanla (% 72) Bafra İlçesi olmuştur. En fazla zarar gören ürünler ise sırasıyla Biber, Tütün, Mısır, Çeltik, Lahana grubuna giren sebzeler, Fındık, Kavun ve karpuz olmuştur.

Temmuz ayında yaşanan doğal afetler nedeniyle yapılan hasar tespit çalışmalarından elde edilen saha verilere göre; bitkisel üretim alanlarında; tarla bitkileri



üretimi yapan 67 üreticiye ait 451,5 da alan, sebze üreticisi 98 kişiye ait 810 dekar alan, meyve üreticisi bir çiftçiye ait 10 dekar alan olmak üzere; toplamda 1.271 dekar alanda muhtelif oranlarda ürün kayıpları meydana gelmiş olup, ekili/dikili alanları etkilenen çiftçi sayısı ise 166 kişidir. Hayvancılık işletmeleri itibarıyla ise; 1 adet 6 ton/ yıl kapasiteli Alabalık işletmesinde 3 ton porsiyonluk, 3 ton da yavru balık olmak üzere; toplamda 6 ton canlı kayıp yaşanmıştır. 4 adet sığır, 4 adet at, 1 adet eşek, 19 adet tavuk, 30 aralı kovan zarar görmüştür. Depolanmış ürünlerden ise 2 ton saman, 100 balya kuru ot, 120 ton mısır silajı ve 1 adet dinamamo şeklinde kayıplar yaşanmıştır.

Hasar tespit çalışmaları tamamlanan birimler itibarıyla, alan bazında en fazla etkilenen ürünler; % 31,3 oranıyla Buğday, % 18,0 ile Sebzeler, % 15,0 ile Dane Mısır, % 13,0 ile Fındık ve % 9,0 oranıyla Tütün olmuştur. Temmuz ayında yaşanan doğal afetlerden zarar gören toplam tarım alanı 17.979 dekar olup, afetlerden zarar gören çiftçi sayısı ise 2.692' dir. Alan itibarıyla, doğal afetlerden en çok etkilenen ilçemiz ise 8.868 dekarla (%50) Alaçam İlçesi olmuştur.

28 Ağustos 2012 tarihli ve 28395 Sayılı Resmî Gazete'de yayımlanarak yürürlüğe giren 2012/3570 sayılı Bakanlar Kurulu Kararına göre: Sel-su baskını, fırtına, aşırı yağış, aşırı kar yağışı, dolu, don, kuraklık, yıldırım düşmesi ve hortum afetlerine maruz kalan ve bu afetler sebebiyle ekilileri, ürünleri, hayvan varlıkları, tesisleri veya seraları en az % 30 oranında zarar gören, Çiftçi Kayıt Sistemine (ÇKS) kayıtlı gerçek veya tüzel kişi üreticilerin; T.C.Ziraat Bankası A.Ş. ve Tarım Kredi Kooperatiflerine olan düşük faizli kredi kullandırılmasına ilişkin Bakanlar Kurulu Kararları kapsamındaki kredi borçları 1 yıl süreyle ertelenecektir.

Kredi borç ertelenmesi talep eden ve durumu belirtilen şartlara uygun üreticiler, 28 Eylül 2012 tarihine kadar Gıda, Tarım ve Hayvancılık İl/İlçe Müdürlükleri ve kredi borçlarının olduğu T.C. Ziraat Bankası A.Ş. ve Tarım Kredi Kooperatiflerine müracaat edebileceklerdir.

**Dr. Asuman SEZER**

Ziraat Yüksek Mühendisi

Samsun Gıda,

Tarım ve Hayvancılık

İl Müdürlüğü

# SAMSUN'DA LAHANA GRUBU SEBZE YETİŞTİRİCİLİĞİNDE KARŞILAŞILAN ÖNEMLİ HASTALIKLAR

Samsun ili'nde, yaklaşık 34 bin hektarda sebze üretimi yapılmakta olup; bunun 8 bin hektarını lahana grubu sebzeler (b.lahana, k.lahana, y.lahana, karnabahar, brokkoli, Brüksel lahanası, turp) oluşturmaktadır(Anonymous, 2011). İlimizde, lahana grubu sebze üretimi ise; yaklaşık 221 bin ton olup ülke üretiminin % 28' ini teşkil etmektedir. Samsun ili'nde, lahana grubu sebzelerin, il ve ülke ekonomisine katkısı büyük olup; bazı önemli bitkisel ürünlerin toplam üretim değerleri içinde, lahana grubu sebzelerin üretim değeri yaklaşık olarak %7'dir.

Samsun ili'nde, lahana grubu sebzeler (8126 hektar), -yaprak lahana hariç- en çok Bafra İlçesi'nde (5635 hektar) yetiştirilmektedir (Anonymous,2011).

Samsun İli için önemli bir üretim potansiyeli oluşturan lahana grubu sebzelerde, bir üretim sezonu içerisinde, yıllara göre değişen yoğunlukta görülen bazı önemli hastalık ve zararlılarla, eğer tekniğine uygun, zamanında mücadele edilmezse, büyük verim ve kalite -dolayısıyla gelir kaybı oluşacağı kesindir. Ülkemizde yetiştirilen kültür bitkilerinde ekonomik olarak zarara neden olan toplam 506 hastalık, zararlı ve yabancı ot etmenlerinden, yıllara göre değişen yoğunluk ve çeşitlilikte yaklaşık olarak 15 tanesi bu grup sebzelerde zarar oluşturmaktadır. Bu noktadan hareketle; ilimizde önemli bir katma değere sahip, ihracatta ekolojik avantajımızın olduğu lahana grubu sebzelerde, son zamanlarda, öne çıkan önemli bazı hastalık ve zararlılar ile bunların mücadelesine ait bilgiler aşağıda verilmiştir.

Tüm kültür bitkilerinin yetiştiriciliğinde olduğu gibi; Lahana grubu sebzelerin de, bir arada yetiştirildiklerinde uyum gösterdikleri ve bazı hastalık ve zararlıların doğal olarak gelişmesini engelleyen bitki türleri mevcuttur. Bunlar içerisinde; Soğangiller(Soğan, pırasa, sarımsak vb.),şemsiye çiçekliler (havuç, dereotu, rezene vb.) sayılabilir. Bu bitkiler, salgıladıkları aromatik bileşikler(soğangiller gibi) ile zararlılar için hem repellent (kovucu) etki hem de doğal düşmanlar için cezbedici etki oluşturarak, mücadelede başarı sağlarlar.

## 2. Başlıca Lahana Hastalıkları

### 2.1. Alternaria Yaprak Lekesi Hastalığı (Alternaria brassicae, A. Brassicicola, A. raphani):

Hastalık etmeni bir mantar olup, tohum ve toprak ile taşınabilmektedir. Bitkilerin her devresinde rastlanabilir. Bu sebze grubunun en önemli hastalıklarından birisidir. Erken devrelerde, fidelerde kök çürüklüğü veya kök boğazı yanıklığı yapar. İlk belirtiler toprağa yakın yaşlı yapraklarda görülür. Yapraklarda lekeler önceleri küçük kahverengi- siyah olup daha sonra büyüyerek 5- 7 cm' e ulaşır.Bölgemizde, özellikle brokkoli ve karnabaharda, baş kısımlarında kahverengi lekeler oluşturur. Hastalık etmeni, tohum üretiminin yapıldığı



yerlerde önemli kayıplara neden olabilir. Hastalık, başta lahana, karnabahar, brokkoli, turp, çin lahanası olmak üzere lahanagillerde görülür.

### Mücadele Yöntemleri:

#### Kültürel Önlemler

Hastalıktan arı, temiz tohum kullanmak, Lahanagiller dışındaki bitkiler ile münavebe yapmak, Fidelikleri sık sık havalandırmak, Hastalıklı bitki artıkları ve bulaşık fideleri tarladan uzaklaştırmak.

#### Kimyasal Önlemler

Ruhsatlı ilacı bulunmamaktadır. Dünyada, bu hastalığa karşı dayanıklı hatlar elde etmek amacıyla ıslah çalışmaları yapılmaktadır(Vegetable Crops Research Bulletin, 2012).

### 2.2.Lahana Kök Ur Hastalığı (Plasmodiophora brassicae):

Hastalık etmeni; toprak kökenli bir mantar olup; lahanagiller familyasının en önemli hastalıklarından biridir. Hastalıklı fideler sararır, solar ve kök boğazında küçük ular teşekkül eder. Tarlada, hastalıklı bitkiler kolaylıkla tanınabilir. Hasta bitkiler solar ve baş bağlamaz. Geç enfeksiyonlarda, bitkiler solgunluk belirtisi göstermediği halde bodur kalır ve küçük baş bağlar. Bitkilerin kök boğazında yumruk gibi, saçak köklerde ise parmak gibi ular görülür. Ancak bu uları, Lahana gal böceği(Ceutorynchus pleurestigma Marsh) ve nematod ularları ile karıştırmamak gerekir. Gal böceği ularları kesildiğinde, larvalar ve açtıkları galeriler görülür. Nematod ularından farkı ise; sert olmayışı ve içlerinin mantar sporları ile dolu olmasıdır. Lahana kök urunda kesit; benekli mermer görünümündedir. Hastalık şiddetine göre verim azalma görülür. Çok bulaşık topraklarda ise hiç ürün alınmayabilir. Hastalık; Lahana, karnabahar, şalgam ve turpta zarar yapar. Kolza, hardal ve gelincik, kokulu muhabbet çiçeği, çayır tırtılı, domuz ayırığı gibi yabancı otlar da konukçuları arasındadır.



### Mücadele yöntemleri:

#### Kültürel önlemler

Hastalıktan arı fide kullanmak, su tutan yerlerde drenaj yapmak, hasattan sonra kökleri çıkarıp yakmak, hastalıkla bulaşık alanlarda; lahanaya, karnabahar, şalgam, turp, kolza gibi bitkileri üst üste veya birbiri ardına 7 yıl süre geçmeden ekmek.

Araştırmalar; buğday bitkisinin ürün rotasyonunda kullanılması, hastalığın yayılma kaynağının azaltılmasına en fazla fayda sağlayan bitki olduğunu göstermiştir.

#### Kimyasal Mücadele İlaçlama Zamanı

Fidelik toprağı, dezenfekte edilmeli ve dikimden önce toprak ilaçlaması yapılmalıdır.

#### Kullanılacak Bitki Koruma Ürünleri ve Dozları

Bakanlık tarafından yayınlanan "Bitki Koruma Ürünleri" kitabında, tavsiye edilen bitki koruma ürünleri ve dozları kullanılır.

#### İlaçlama Tekniğı

##### Fidelik Toprağının Dezenfeksiyonu

- a-Formaldehit Uygulaması
- b-Toprak Fumigantı Uygulaması
- Tarla Toprağının İlaçlanması
- a-Kireç Uygulaması
- b-Fungisit Uygulaması

### 2.3.Lahana Mildiyösü Hastalığı(Peronospora parasitica (Pers.)Fr:

Hastalık etmeni bir mantardır. Hastalık, fide döneminden başlayarak, bitkinin tüm dönemlerinde etkili olabilir. Hastalık etmeni özellikle serin ve aşırı nemli olan fideliklerde çok büyük zarar verebilir. Hastalık etmeni sporlar, rüzgar ve su damlaları ile taşınır.

Lahana fidelerinin ve tarlada gelişmiş durumda olan bitkilerin özellikle alt yapraklarından başlamak üzere, yaprakların alt yüzeylerinde gri, kirli beyaz renkte küf tabakaları halinde kendini belli eder. Yaprak üzerinde ise sarı lekeler dikkati çeker. Zamanla bu lekeli kısımlar kurur ve yaprağın ölümüne neden olurlar.

Hastalık etmeni gece sıcaklığının 6-10 °C ve gündüz ise 16-21 °C olduğu ve hava neminin %100'e vardığı ortamlarda en iyi şekilde gelişmektedir.

Hastalık, serada yetiştirilen fidelerde büyük zararlara neden olabilir. Etmenle bulaşan brokkoli ve



karnabahar gibi bitkilerin baş ya da çiçek kısımları hızla kötüleşerek pazar değerlerini tamamen kaybedebilirler.

### Mücadele yöntemleri:

#### Kültürel mücadele

Tolerant çeşitlerin kullanımı, hastalıktan arı fide kullanımı, en az 3 yıllık ürün rotasyonu (münavebe) uygulamak, hastalıklı bitki artıklarını ya derin sürerek toprak altına vermek, ya da toplayarak imha etmek, bitkileri uygun koşullarda yetiştirmek, aşırı ve sık sulamadan kaçınmak, yabancı otları kontrol altına almak.

#### Kimyasal mücadele İlaçlama Zamanı

Fidelikte, fideciklerin toprak yüzüne çıkmasıyla, tarlada ise ilk mildiyö lekelerinin çevrede görülmesi ile ilaçlamalara başlanır.

#### Kullanılacak Bitki Koruma Ürünleri ve Dozları

Bakanlık tarafından yayınlanan "Bitki Koruma Ürünleri" kitabında, tavsiye edilen bitki koruma ürünleri ve dozları kullanılır.

#### İlaçlama Tekniğı

Mildiyö yaprak altından enfeksiyon yapar. Bu nedenle ilaçlamalarda bütün bitkinin her tarafının, özellikle yaprakların alt yüzeyinin ilaçla iyi bir şekilde temas etmesi sağlanmalıdır. Uygulamalardan sonra yağış olursa ilaçlamalar tekrarlanmalıdır. Fidelikte ilaçlamalara 7-10 gün ara ile fide söküme dönemine kadar devam edilmelidir. Tarlada ise; hastalığın şiddetine ve iklim koşullarına göre 3-5 kez uygulanmalıdır.

### 2.4. Sebzelerde Beyaz Çürüklük Hastalığı(Sclerotinia sclerotiorum):

Hastalık etmeni olan mantar sporları, fide döneminde kök çürüklüğü, ileri devrelerde ise kök, gövde, yaprak ve meyvelerde çürümelere neden olur. Hastalığın şiddetine göre kök boğazında ya da gövde kısmında pamuk beyazlığında bir misel tabakası oluşur. Bu yapılar daha sonra sert ve siyah bir hal alır. Lahanagillerde, gövdenin öz kısmında zarar meydana getirir.

### Mücadele yöntemleri:

#### Kültürel Önlemler

Lahanagillerde görülen ve yukarıda zikredilen mantari hastalıklarda alınan önlemler, bu hastalık için de geçerlidir.



### Kimyasal mücadele

Bulaşık olduğu bilinen alanda, toprak ilaçlaması dikimden önce, yeşil aksam ilaçlamasına ise fideler şaşırtıldıktan sonra, Bakanlık tarafından yayınlanan "Bitki Koruma Ürünleri" kitabında, tavsiye edilen bitki koruma ürünleri ve dozları ile başlanmalıdır.

### 2.5. Karnabahar Bakteriyel Yaprak Lekesi Hastalığı (Pseudomonas syringae pv. Maculicola):

Hastalık etmeni olan bakteri, kışı bitki artıkları üzerinde toprakta ve bulaşık tohumda geçirir. Yeşil yaprakların hem damarları hem de yaprak dokusu üzerinde milimetrik çok sayıda kahverengimsi lekeler oluşur. Daha sonra bu lekeler birleşerek yaprak yüzeyini kaplar. Karnabaharda; önemli verim kayıplarına yol açan bu etmen, baş kısmına da geçerek çürümelere neden olur.



### Mücadele yöntemleri:

#### Kültürel Önlemler

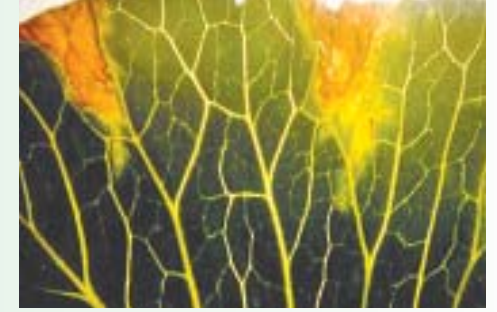
Hastalık, tohum ile taşındığından, hastalıktan arı temiz tohum ve fide kullanılmalı, bulaşık alanlarda en az 1 yıl münavebe yapılmalı, fidelik toprağı dezenfekte edilmelidir.

#### Kimyasal mücadele

Etkin bir kimyasal mücadele yöntemi bulunmamaktadır.

### 2.6. Lahana Siyah Damar Çürüklüğü Hastalığı (Xanthomonas campestris pv. campestris):

Hastalık etmeni olan bakteri, kışı bitki artıkları üzerinde toprakta ve bulaşık tohumda geçirir. Hastalık, su damlaları, rüzgar, böcekler, alet-ekipman, sulama suyu ve bulaşık tohumlar ile taşınır. Fide döneminde bulaşma



olursa yaprak esmerleşir ve kurur. Olgun bitkilerde ise; hastalık önce alt yapraklarda başlar, Yaprak lekeleri, yaprağın kenarından başlayarak içeriye doğru "V" şeklinde ilerler. Daha sonra yaprak damarları siyahlaşır çürür. Hastalık, adını bu belirtiden almıştır. Bulaşık bitkinin gövdesinden bir kesit alındığında, iletim demetlerinden sarımsı bir bakteriyel akıntının geldiği görülür. İleriki durumlarda hastalık, lahananın baş kısmına geçerek bitkinin yağmurlama sulamadan kaçınmak ve toprak altı zararlılar ile iyi bir mücadele yapılarak, bitkilerde yara açılması önlenmelidir.

### Mücadele yöntemleri:

#### Kültürel Önlemler

Lahanagillerde görülen ve yukarıda zikredilen mantari hastalıklarda alınan önlemler, bu hastalık için de geçerlidir. Ayrıca; Bölgemizde lahanaya üretiminde çokça tercih edilen yağmurlama sulamadan kaçınmak ve toprak altı zararlılar ile iyi bir mücadele yapılarak, bitkilerde yara açılması önlenmelidir.

#### Fiziksel Mücadele

Bulaşık tohumların bakteriden temizlenmesi amacıyla; lahanaya tohumları 50° C' deki suda 25 dakika, karnabahar tohumları ise, 50° C' deki suda 18 dakika süre ile tutulmalıdır. Burada en önemli nokta; verilen sıcaklık ve süre değerlerine aynen uyulması olup, aksi takdirde tohumlar çimlenme gücünü yitirebilir veya uygulama başarılı olmaz.

#### Kaynaklar

Anonymous, 2011. Samsun Gıda, Tarım ve Hayvancılık İl Müdürlüğü Kayıtları.

Cabbage Online Information Service for non chemical pest. com

Cole Crop Diseases and Pests.

How to Grow Cabbage.com.

Lahana Hastalık ve Zararlıları ile Mücadele ,2009. Tarım ve Köy İşleri Bakanlığı. Koruma ve Kontrol Genel Müdürlüğü.

Natural Garden Pest Control and Attracting Beneficial Insects,

Tarım ve Köy İşleri Bakanlığı Zirai Mücadele Teknik Talimatları. Cilt 3,2008.

The Essential Garden Guide, Cabbage Diseases and Pests.

Vegetable Crops Research Bulletin,2012. Volume 76, Volume 76 / 2012



# KARADENİZ TARIMSAL ARAŞTIRMA ENSTİTÜSÜ'NDE 4 YENİ ÇEŞİT TÜRK TARIMINA KAZANDIRILDI

## Amaç Kaliteli Ekmeklik Buğdaya; "ALTINDANE"

Altındane; yazlık karakterde, beyaz başaklı, beyaz daneli, orta erkenci ve kılıklı bir çeşittir. 90- 100 cm boylanabilir. Yatmaya dayanıklıdır. Azotlu gübre ve suya iyi karşılık vermektedir.

Çeşidin, kalite yönü daha çok ön plana çıkmaktadır. Gluten indeksi 98- 99, enerji değeri 140- 430 aralığında, protein oranı ise %13- 18 aralığındadır. Zeleni, SDS, Gluten ve direnç değerleri kabul edilebilir sınırların üzerindedir.

Deneme şartlarında ortalama verim dekara 470 kg olarak tespit edilmiştir. Bafra ovası şartlarında tarla verimi dekara 650 kilograma kadar çıkmıştır. Tam yazlık bir çeşittir. Üretim alanı olarak yeterli yağış alan, güney ve batı bölgelerinde yetiştiriciliğine daha çok önem verilecektir.

Yaprak hastalıklarına toleranslıdır. Birçok çeşidin tam zarar gördüğü Sarı pas epidemisinde bile mukavemet göstermektedir.

## Standartların Üzerinde Çeltik Verimi İçin; "MEVLÜTBEY"

Mevlütbey; iki yıllık çeşit tescil denemesi verim sonuçlarına göre ortalama verim 744 kg/da olup, iyi koşullarda 882 kg/da'a kadar çıkabilmektedir. Aynı şartlardaki çeşit tescil denemelerinde yer alan standart çeşitlerin ortalama 686 kg/da iken, Mevlütbey çeşidinin verimi 744 kg/da olarak gerçekleşmiştir.

Çiçeklenme gün sayısı 80-84 gün, bitki boyu 100-110 cm, salkım uzunluğu 16-18 cm olan çeşidin olgunlaşma gün sayısı 129- 135 gündür. Bin tohum ağırlığı 32 gram, pirinç tane uzunluğu 6,4 mm, tane genişliği 2,8 mm olan çeşit kılıksız olma özelliğine sahiptir.

Kötü ve iyi tüm çevre şartlarına iyi adapte olabilen Mevlütbey çeltik çeşidinin, kırkırız randıman değeri ortalama % 58 olup % 55- 65 arasında değişiklik göstermektedir. Ayrıca çeşit tüm çeltik ekim alanlarına tavsiye edilmektedir.

## Yüksek Verimli Nohut Çeşidi; "SEZENBEY"

Mutasyon ıslahı ile geliştirilen çeşit, 2 yıllık Tarımsal Değerleri Ölçme Denemeleri sonucunda 161.9 kg/da ortalama verimle standart çeşitleri geride bırakmıştır. Çeşit yarı dik gelişme tabiatlı olup; tane rengi krem, bitki boyu 29- 34 cm, ilk bakla yüksekliği 18-22 cm'dir. 100 tane ağırlığı olan 44.4- 49.1 g ile iri tanelidir. Değişen çevre şartlarına karşı orta uyumludur.

Teknolojik analiz değerlerine gelince, çeşidin pişme süresi ortalama 51- 65 dakikadır. Su alma kapasitesi 0.49- 0.51 g/ tane, su alma indeksi % 0.92- 1.00, şişme indeksi (%) 2.00- 2.30, şişme kapasitesi (ml/tane) 0.44- 0.52'dir. 9 mm'lik elek üstü değerleri % 42.7- 57.1; 8 mm'lik elek üstü değeri % 38.0- 53.1 arasında değişmektedir.

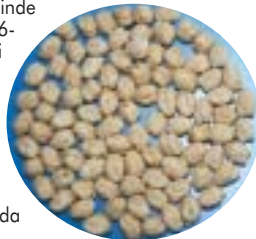
Çeşit, tescilli diğer çeşitlere göre biraz daha erkenci olup, Antraknoz değerleri bakımından orta dayanıklı düzeydedir. Ayrıca sahil kuşağında kışık olarak ekilebilmektedir.

## Farklı Çevre Şartlarına Uyumlu Nohut Çeşidi; "ZUHAL"

Yine mutasyon ıslahı ile geliştirilmiş olan çeşit, 2 yıllık Tarımsal Değerleri Ölçme Denemeleri sonucunda 148.5 kg/ da ortalama verimi vermiştir. Yarı dik, üstten dallanan şemsiye şeklinde gelişme tabiatına sahip olup tane rengi bej, bitki boyu 30- 35 cm, ilk bakla yüksekliği 16-22 cm'dir. 100 tane ağırlığı 45.2- 49.9 g ile iri tanelidir. Stabilite parametreleri incelendiğinde, çeşidin 0.85 b değeri ve pozitif a değeri (11.5) ile kötü çevre şartlarında verimini çok düşürmediği görülmektedir.

Teknolojik analiz değerlerine gelince, çeşidin pişme süresi ortalama 50- 70 dakikadır. Su alma kapasitesi 0.49 g/ tane, su alma indeksi % 0.96- 1.02, şişme indeksi (%) 2.05- 2.32, şişme kapasitesi (ml/tane) 0.45- 0.50'dir. 9 mm'lik elek üstü değerleri % 42.8- 62.0, 8 mm'lik elek üstü değeri % 33.8- 52.1 arasında değişmektedir.

Çeşit Antraknoz hastalığı bakımından orta dayanıklı olup, ayrıca sahil kuşağında kışık olarak ekilebilmektedir.



## Mehmet ERDOĞMUŞ

Ziraat Yüksek Mühendisi  
Karadeniz Tarımsal Araştırma Enstitüsü



Tarımsal üretimin başlangıcı ve birçok bitkinin çoğaltım materyali tohumdur. Tohum, gıda zincirinin ilk halkasını, biyolojik ve kültürel çeşitliliğin ise yapısal göstergesini oluşturur. Sertifikalı tohumluk, tohumluğun fiziksel, biyolojik ve genetik değer bakımından özellikleri belirlenen ve resmi makamlarca bu özellikleri belgelenen tohum demektir. Bitkisel üretim materyali olan tohum, ülkelerin tarım sektörleri için stratejik bir öneme sahiptir.

Bu manada atalarımızın da ısrarla üzerinde durduğu bir konudur tohum meselesi. "Ek tohumun hasını, çekme mahsul yasını" veya "Ne ekersen onu biçersin" gibi atasözlerimiz de muhakkak ki konunun önemini vurgulamak adına sarf edilmiş ve dilimize yerleşmiş sözlerdir.

Günümüzde tohum sadece tarımsal bir girdi değil aynı zamanda teknoloji kullanılarak elde edilen ve yüksek gelir getiren ekonomik değere sahip bir üründür. Sertifikalı tohumluksa, verimliliğin ve üretimin artırılmasında, üretim maliyetinin düşürülmesinde tarım sektörünün en temel ve en önemli girdisi durumundadır. Üretim ve verimin artırılması için yetiştirme tekniği metotları, arazi ıslahı, sulama, mekanizasyon, gübreleme, mücadele tekniklerinin uygulanmasıyla birlikte bölgeye uyumlu kaliteli tohum çeşitlerinin kullanılması gerekmektedir. Diğer faydalarına gelince;

-Kaliteli bir sertifikalı tohumluğun verimi artırmadaki payının buğday ve fasulye gibi kendine döllenlen bitkilerde %20-30 seviyesinde, mısır ve ayçiçeği

# SERTİFİKALI TOHURLUK KULLANIMI VE FAYDALARI

gibi yabancı döllenlen bitkilerde ise %100'lerin üzerinde olduğu bilimsel araştırmalarla ortaya konulan bir gerçektir.

-Sertifikalı tohumlukta çeşit saflığı tamdır. İçerisinde yabancı madde ve yabancı tohum miktarında %25'e varan ürün eldesi sağlanmaktadır.

-Tohumlar yüksek çimlenme (çıkış) kabiliyeti sahip olduklarından kuvvetli bir gelişme gösterirler. Bu da bazı bitkilerde dekara ekilecek tohum miktarında %25'e varan verim artışı ve tasarruf sağlayarak tohum maliyetini düşürür ve üreticiye kazanç sağlar. Zira toprak rutubetinden ve bitki besin elementlerinden (gübre) yararlanma kabiliyeti sertifikasız tohumlara oranla daha yüksektir.

-Ekilen tohumların tamamı aynı günlerde çıkış sağladığı için (tekdüze çıkış) tarlada dalgalanma ve boşluklar olmaz, dolayısıyla da ürün kaybı görülmez. Bitkilerin tümünün gelişmesi aynı dönemdedir, böylece; bakım, çapalama, sulama, ilaçlama gibi işlemlerin yararı tam olarak kendini gösterir. Yine olgunlaşma da tüm bitkilerde aynı zamanda olacağından hasat kolaylığı sağlar.

-Elde edilen ürünler aynı özelliklerde ve kaliteli olduğundan pazar değerleri yüksektir, bu da satış kolaylığı sağlar. Verim kabiliyeti diğer tohumlara göre daha yüksek olduğundan daha yüksek kazanç sağlar.

-Tarımsal üretimde verim ve kalite kayıplarına, topraklara yeni hastalıkların bulaşmasına sebep olan, tohumla geçen hastalıklar büyük ekonomik zararlara neden olabilmektedir. Tarlada yetersiz bir bitki çıkışı veya ani tahripkar epidemilerle karşılaşmak yerine, sertifikalı tohumda başlangıçta tohumluğun hastalık yönünden analizi yapılarak tedbirlerin alınması, ortaya çıkabilecek zararları önler ve azaltır.

Sertifikalı tohum kullanmanın avantajları elbette saymakla bitmez. Ayrıca sertifikalı tohumluk kullanımı Gıda Tarım ve Hayvancılık Bakanlığı tarafından desteklenmektedir. Sertifikalı tohum kullanan çiftçilerimiz sertifikalı tohumluk kullandıklarını faturaları ile tespit ettirdikleri takdirde kullanılan tohumluk miktarına göre destekleme ödemesi almaktadırlar.





Berrin ŞENTÜRK

OMÜ Veteriner Fakültesi,  
Hayvancılık Ekonomisi ve  
İşletmeciliği Anabilim Dalı

## SALGIN HAYVAN HASTALIKLARININ KONTROLÜNDE YENİ YAKLAŞIMLAR

Hayvan sağlığını koruma ve bulaşıcı hayvan hastalıklarıyla mücadele küresel ölçekte tüm insanlığın ortak hedeflerinden biridir. Bu hedefin gerçekleştirilmesi uluslararası örgütler tarafından konulan kurullarla, bu kurullar kapsamında yapılan ikili veya çok taraflı anlaşmalarla ve ülkeler düzeyindeki düzenlemelerle gerçekleştirilmektedir.

Salgın hastalıkların yönetimindeki kuralları belirleyen örgütlerin başında Dünya Hayvan Sağlığı Örgütü (OIE) gelmektedir. OIE 1924 yılında salgın hayvan hastalıklarının önüne geçilmesi amacıyla Milletler Cemiyeti (MC) Genel Sekreterinin bu yöndeki çağrısına uygun olarak kurulmuştur. 2011 yılında üye sayısı 178'e ulaşmıştır. Türkiye'nin de üye olduğu OIE; hayvan hastalıkları hakkında dünya ölçeğinde saydamlık sağlanmasını, veterinerlik konusundaki bilimsel bilgilerin toplanarak analiz edilmesini ve yayımlanmasını, salgın hastalıklarla mücadele için dayanışma ve bilgi sağlanmasını, hayvan ve hayvansal ürünlerin uluslararası ticaretine ilişkin temel kuralların oluşturulmasını amaç edinmiştir. OIE, salgın hastalıkların yönetiminde uzun yıllar hastalıkları belli kistastlar dahilinde A ve B listesi şeklinde tasnif etmiştir.

Bu kistastlar;

1-Taşınabilirlik (hastalığın potansiyel olarak çok ciddi ve çok hızlı yayılan bir özelliğe sahip olması),

2-Sınır tanımama,

3-Önemli sosyo- ekonomik sonuçlar oluşturma ya da önemli kamu sağlığı sonuçları oluşturma,

4- Uluslararası hayvan ve hayvansal ürün ticaretinde büyük öneme sahip olma, şeklindedir.

Küresel ticaretin kurallarını düzenleyen diğer bir uluslararası örgüt de GATT'ın yerine kurularak 1995 yılında faaliyete başlayan ve Türkiye'nin de üye olduğu Dünya Ticaret Örgütü (WTO, DTÖ) dür. DTÖ Bitki ve Hayvan Sağlığı, Önlemleri Anlaşması (SPS) ile hayvan sağlığı alanında düzenleme yapmıştır. OIE'yi referans kuruluş olarak tanıyan örgüt, Hayvan Sağlığının korunması konusunda üye ülkelere kendi standartlarını belirleme yetkisi vermiştir. Bu yetki belirlenen standartların bilimsel kriterlere uygun olması şartıyla verilmiştir. DTÖ'nün ortaya koyduğu standartlar; açıklık, şeffaflık, tarafsızlık, etkililik, uygunluk, acıklık ve fikir birliğine dayalılık olup üye ülkeler tarafından konulan standartların bu ilkelere uygun olması gerekmektedir. Ayrıca, alınan önlemlerin hayvan sağlığını korumaya yetecek düzeyde olması gerekmektedir.

OIE salgın hayvan hastalıklarını belirleyerek üye ülkelerin bu hastalıklarla mücadelede uygulayacakları standartlar olan "Aquatic Animal Health Code, Terrestrial Animal Health Code" oluşturulmuştur.

OIE DTÖ'nün SPS Anlaşmasına paralel terminoloji kullanmak amacıyla A ve B listelerini tek liste haline

dönüştürmüştür. Bu gün bir hastalığın OIE hastalık listesinde yer alması için en önemli kistas hastalığın uluslararası yayılım eğilimi göstermesidir. Diğer bir kriterse, hastalığın yerel popülasyonlarda yayılma hızı ve zoonotik potansiyelidir. Bu kriterler ölçülebilir parametrelerden oluşmaktadır. Bir hastalık bu parametrelerden birine sahipse hastalığın bildirimi gerekmektedir.

Listede bildirilen hastalıklardan birinin ilk kez görülmesi durumu,

Söndüğü bildirilen salgın bir hastalığın tekrar görülmesi durumu,

Listede yer alan bir hastalığa ait yeni bir patojenin saptanması durumu,

Listede yer alan hastalığın morbidite yada mortalitesinde meydana gelen önemli artış durumu,

Hastalığın önemli bir morbidite/ mortalite yada zoonotik potansiyeli olması durumu,

Listede yer alan hastalıkların epidemiyolojisinde kanıtlanmış bir değişimin olması durumu, bildirimi acil olan durumlar olarak belirlenmiştir.

DTÖ ve OIE üye ülkelere hayvan hastalıklarıyla mücadelede bilimsel açıdan geçerlilikleri olan yöntemleri kullanmalarını istemektedir. Salgın hastalıkların yönetiminde önemleri giderek artan bu yöntemler risk analizi ve değer zinciri analizidir. Bu yöntemlerde hastalıklarla ilgili çok yönlü faktörler arasındaki ilişkiler incelenmektedir. Analizlere konu olan bu faktörler genel olarak; risk kaynakları, yetiştiriciler, hükümet politikaları ve stratejiler olmak üzere üç ekseninde organize edilmiştir.

Risk analizinde risk faktörleri ve epidemiyolojik faktörler ön plandadır. Değer zinciri yönteminde ise ekonomik faktörler ön plandadır. Bu analiz yöntemlerinin, OIE listesinde yer alan ve kamu maliyesi açısından önemli yük getiren hastalıklar başta olmak üzere salgın hayvan hastalıklarında uygulanması önerilmektedir.

Salgın hayvan hastalıklarının kontrolü için geliştirilecek stratejiler yukarıdaki ilkeler ve önerilen analiz yöntemleri kullanılarak oluşturulmalıdır. Sağlığın korunması, bulaşıcı hayvan hastalıklarıyla mücadele edilmesi, hayvan ve hayvan ürünlerinin küresel ticaretinde engellerle karşılaşmaması salgın hayvan hastalıklarının yönetiminde sağlanacak başarıya bağlıdır.



## BESİLİK SIĞIR YETİŞTİRENLERE MÜJDE; KESİLEN HAYVAN BAŞINA 300 TL DESTEKLEME YAPILACAK

Gıda, Tarım ve Hayvancılık İl Müdürlüğü, Bakanlık tarafından uygulanan hayvancılık desteklemeleri kapsamında bu yıl ilk defa besi hayvanlarına da hayvan başına destekleme ödemesi yapılacağını açıkladı.

Gıda, Tarım ve Hayvancılık İl Müdürü Kadir Güven tarafından yapılan açıklamaya göre, kırmızı et üreticiliğine ivme kazandırmak amacıyla yapılacak uygulamada; kesim tarihinden itibaren, süresinin son 90 gününü tamamlamış, karkas ağırlığı 190 kg. olan ve Türkve'e kayıtlı erkek sığırlarını Bakanlıktan çalışma izni almış kesimhanelerde kestiren üreticilere, hayvan başına destekleme ödemesi yapılacak.

### BAŞVURU KABULU NASIL YAPILACAK

Açıklamaya göre, yıllık beş baştan fazla sayıda destekleme şartlarını karşılayan erkek sığır kestirenler Kırmızı Et Üretici Birliklerinin kurulu olduğu yerlerde bu birliklere, olmayan yerlerde Gıda Tarım ve Hayvancılık İlçe müdürlüğüne başvurmaları gerekmektedir.

İlk altı aylık dönemde kesilen erkek sığırlar için son başvuru **31.07.2012**, ikinci altı aylık dönemdeki kesimler için ise **31.01.2013** tarihindedir. Desteklemeden faydalanmak isteyen çiftçilerin dilekçe, işletme tescil belgesi, hayvan pasaportu veya hayvanın kesimi için naklinin yapılacağı yerdeki veteriner sağlık raporu, kesim yapılan hayvanın Türkvet kayıtlarından düştüğünü gösterir

belge, kesimhanenin resmi veterineri tarafından onaylanmış kesim cetveli yanı sıra gelir beyanına ait belgelerinden biri (mezbahane kesim ücreti faturasının aslı/ kesilecek sığırın veya bunun karkasının alım satımına dair ilçe mal müdürlüğü / İl vergi dairesi onaylı fatura dip koçanı fotokopisi, müstahsil makbuzunun aslı evraklarından biri) ile başvuru yapması gerektiği belirtilmiştir.





Dr. Habip MURUZ

Hayvan Sağlığı Yetiştiriciliği ve  
Sü Ürünleri Şubesi

## SÜT SIĞIRLARINDA

## NEGATİF ENERJİ DENGESİ VE NEFA TEST PROGRAMI

Son yıllarda üstün verimli süt inekçiliğinin yaygınlaşması ve bu hayvanların enerji ve mineral maddelere olan gereksinimlerinin artmasından dolayı metabolik hastalıkların insidansında azalma yerine artış görülmüştür. Bu durum özellikle doğumdan önceki ve sonraki 3 haftayı kapsayan geçiş döneminde (periparturient period=Transition period)) kendini göstermektedir.

Geçiş dönemi süt siğirlerinde fizyolojik, metabolik ve besin maddesi ihtiyaç değişikliklerinin yaşandığı önemli bir dönemdir. Geçiş dönemindeki ineklerde çok sayıda fizyolojik ve metabolik stres altına olması nedeniyle sürü sağlık problemi artar, yem tüketimi ve süt verimi azalır, reproduktif etkinlik düşer, metabolik ve sindirim sistemi bozukluklarına duyarlılık artar. Bunlardan negatif enerji dengesinin tetiklediği ve neden olduğu ketozis, yağlı karaciğer, abomasum deplasmanı, mastitis, metritis gibi hastalıklar en sık rastlanan hastalıkların başında gelir.

Geçiş döneminde sürünün beslemeye bağlı genel durumunu ve muhtemel bir **negatif enerji tanısını** laboratuvar testleri ile ortaya koymak önem taşır. Bu testlerin başında esterleşmemiş yağ asitlerinin (Non-esterified fatty acids=NEFA) tespiti gelmektedir. NEFA test sonucu hayvana/sürüye yedirilen rasyonun metabolik performansı, rasyon formülasyonu ile ilgili veteriner hekimlere paha biçilmez bilgiler verir ve bu doğrultuda yapılacak doğru ve dikkatli bir rasyonel besleme planı ile beslenme (negatif enerji dengesi) kaynaklı metabolizma hastalıkların kontrol altına alınacak ve böylece siğir sağlığı

ağırlıktaki gebe hayvanlardan %75 daha fazladır. Gebeliğin sonunda bir taraftan kuru madde tüketiminin azalması ve diğer taraftan enerji ihtiyacının artması negatif enerji dengesinin ortaya çıkmasının esas nedenidir.

Sağlıklı hayvanlar kan NEFA düzeyi düşüktür. Enerji gereksiniminin artmasına bir cevap olarak yağ dokuda trigliserid olarak depolanan yağların lipolizi sonucu kanda NEFA düzeyi yükselmeye başlar. Bu nedenle kan NEFA düzeyi aktif yağ mobilizasyonunu mevcudiyetini göstermesi nedeniyle negatif enerji dengesinin iyi bir indikatörüdür. Veteriner tıpta NEFA, geçiş dönemindeki süt siğirlerinde hepatik lipolidize meyilli olmasından dolayı enerji metabolizmasının analizinde çoğunlukla kullanılmaktadır.

Geçiş dönemde yem tüketiminin düşmesi ve NEFA'nın yükselmesi immün fonksiyonun zamansal baskılanmasına sebep olarak süt ineklerinin şiddetli enfeksiyonlara predispose hale gelmesine neden olur. Yüksek süt verimli ineklerde NEFA testi ile negatif enerji dengesinin tespiti altında beslenme bozukluğu yatan; doğum sendromu olarak bilinen ketozis, hipomagnezemi, hipokalsemi yağlı karaciğer sendromu gibi metabolik ve retensio plasenta, endometritis, mastitis, ovarium disfonksiyonu gibi meme-uterusun sekonder enfeksiyonlarını içine alan kompleksin erken tanısına imkan verir. Yapılan çalışmalarda geçiş dönemindeki süt ineklerin sağlık ve performansı üzerine anahtar rol oynayan NEFA'nın doğum öncesi yükselmesi Abomasumun sola deplasmanının 2-4 kat ve Retensio plasenta riskini 1,8 kat artırdığını, laktasyonun ilk 120 gününde günlük süt verimde 1,2kg kaybın oluştuğunu, ve endometritis riskini artırdığını göstermiştir.

Doğum öncesi negatif enerji süresince yağlar NEFA olarak mobilize olur kanda düzeyi yükselir ve bu durum vücut kondisyon skoru kaybını gösterir. İnekte bir haftada 0.5

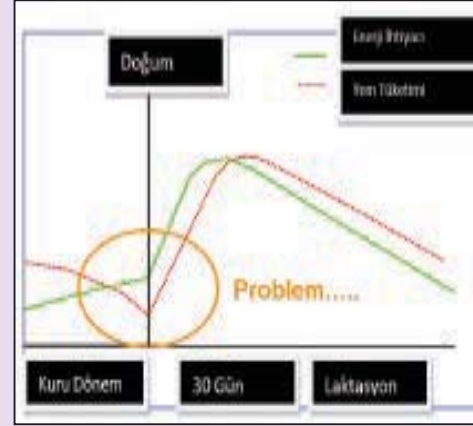
vücut kondisyon skor kaybı 30 kg yağa eşdeğerdir. Bu 30 kg yağ karaciğer tarafından işlem göreceğinden bu organın steroid hormonların detoksifikasyonu (kistik ovaryumların yüksek bir insidansı ile sonuçlanır), glikoliz, glikoneogenesis, globülün sentezi, rumende yıkılan proteinlerden oluşan aşırı amonyoğın üreye dönüştürülmesi gibi anahtar fonksiyonlarını yerine getirme yeteneği olumsuz etkilenecektir.



ve verimi dolayısıyla işletme karlılığında artış olacaktır.

**Negatif Enerji Dengesinin Oluşumu ve İndikatörü**

Doğumdan önceki hafta yem tüketiminde düşüş görülür ve bu düşüş doğumdan önceki 24 saatte yaklaşık %30 civarındadır. Gebeliğin sonuna doğru fötüs, fetal membranlar, gebe uterus ve meme dokusunun enerji ve besin maddesi gereksinimi önemli miktarda artar. Öyle ki gebeliğin sonunda besin madde gereksinimi benzer canlı

**Besinsel ve Metabolik Testlere Tabi Tutulacak Hayvanların Seçimi**

Metabolik indikatörlerin güvenilir olabilmesi ancak yeterli sayıda kan örneğiyle sağlanabilir. Örnek sayısı sürü büyüklüğü ile ilişkilidir. Örneklenmede <500 sürüde 12 örnek, 500-100 sürü 15 örnek, 1000-1500 sürüde 25 örnek ve 1500'in üzerindeki sürülerde ise 35 örnek alınmalı ve örneklerin düve ve ikinci doğumunu yapan siğirlerin karışımından oluşturulmalıdır.

**Kan Alma İşlemi**

Negatif enerji dengesinin tahmin edilmesinde kullanılacak metabolitler için en uygun örnek alma zamanı geçiş dönemi olarak gösterilse de spesifik olarak doğumdan önce 2-14 gün ve doğumdan sonraki 3-14 gün örneklerin alınması önerilir.

NEFA serum ve plazmada ölçülebilir. Serum almak için pıhtı aktivatör jelsiz kırmızı tüpler tercih edilmelidir. Plazma için ise EDTA ve Sitratri tüpler kullanılabilir. Pıhtı aktivatör ve heparin antikoagulant aktivatör yanlışlıkla yüksek değerler oluşturabileceğinden serum tüpü olarak kullanılmalıdır. Kan, süt veninden değil kuyruk veninden alınmalıdır. Kuyruk veninde hemoliz riski çok azdır. Süt venindeki kanın lipemik olma (yüksek yağ düzeyinden dolayı bulanık) riski çok yüksektir. Hemoliz ve lipemik test sonucu üzerine olumsuz etki gösterirler. İyi bir pıhtı oluşturmak için kanlar oda sıcaklığında 15-20 dakika bekletildikten sonra santrifüje edilip serum ayrıştırılmalıdır. Özellikle NEFA'nın stabil olmaması nedeniyle alınan örnekler laboratuvara ulaştırılıncaya kadar soğukta muhafaza edilmelidir. Tüpler soğukta muhafaza edilmesi şartı ile kan NEFA değeri EDTA plazma veya serumda 72 saat ve tam kanda 24 saat süreyle stabil kalır. Serumlar -40oC'de dondurulurak 1 ay süre ile stabil bir konsantrasyonda saklanabilir.

Karşılaştırma yapabilmek için kan alımı günün aynı zamanında yapılmalıdır. Yemleme zamanı NEFA düzeylerini etkileyeceğinden örneklerinin sabah yemlemesinden önce alınması gerekir. NEFA düzeyini artıracığından numune alınacak hayvanlarda heyecan, korku yaratmamalı ve strese sokulmamalıdır.

**Test Sonuçlarının Yorumlanması**

Sürü sağlığı ve yönetiminde çalışan veteriner hekimler geçiş döneminde sürü sağlığı, hastalıklardan korunma ve verimlilik için enerji metabolitlerinin izlenmesini sıklıkla yaparlar. Bir inek için geçiş dönemi çok streslidir. İzleme bu kritik dönemde yapılır. Sürü sağlığını izlemek için bulunan verilen yorumlanması bireysel hayvan hastalıklarının tanısı bulmada kullanılanı. Sürü testleri için referans aralıkları uygun değildir. Çok düşük düzeyde NEFA, enerji gereksiniminin ayarlanmasını, yüksek seviyede NEFA ise aşırı negatif enerji dengesini gösterir ve hayvanlar hastalık riski çok yüksek olabilir.

**Bir inekte NEFA**

**Doğum öncesi** 2-14 gün içinde yapılan testlerde NEFA değerinin >0.30mEq/L üzerinde çıkması laktasyonun ilk 30 gününde doğum sonrası (abomasum deplasmanı, metritis/retensio plasenta ve klinik ketosis) insidansın artacağı ve süt verimi ve reproduktif performansın düşeceğinden endişe edilir.

**Doğum sonrası** 3-14 gün içinde yapılan testlerde NEFA değerinin >0,60-0,70mEq/L üzerinde çıkması benzer hastalıkların insidansını artırır. Doğum sonrası ölçülen NEFA düzeyi, doğum öncesi NEFA veya doğum sonrası 2-Hidroksi Butirik Asitten (BHBA) aslında daha iyi bir prediktördür.

**Bir sürüde NEFA** : Sürü için NEFA değerinin yorumlanması ortalama değerden daha çok eşik değerleri aşan örnek sayısı önemlidir. Bu nedenle kritik değeri aşan hayvan sayısı örnekleme yapılan hayvan sayısına oranlanır. Doğum öncesi test edilen ineklerin %15'inde NEFA düzeyinin >0.30mEq/L üzerinde ise tüm sürüde doğum sonrası metabolik ve enfeksiyöz riskinin artacağı ve süt ve reproduktif performansın düşeceği anlamına gelir. Doğum sonrası test edilen ineklerin %15-20'inde NEFA düzeyinin >0.70mEq/L üzerinde olması sürüde benzer tabloyu ortaya çıkarır. Kısaca hedef değerler; NEFA doğum öncesi 14-28 gün <0.3 mmol/L; doğum öncesi 2-14 gün <0.4 mmol/L; doğum sonrası 2-14 gün <0.6 mmol/L

Doğum öncesi ve sonrası ile yem tüketimi arasındaki ilişkiye ilaveten kötü bakım ve besleme koşulları ister bir inekte isterse sürüde fizyolojik ve reproduktif problemlerle sonuçlanacağı açıktır. Ülkemizde damızlık işletme ölçeğinin giderek büyüme eğilimi göstermesi nedeniyle geçiş dönemindeki sürü sağlığının önemi daha da artacak ve yeni yaklaşımların devreye girmesi kaçınılmaz olacaktır. Sağlıklı sürü yönetiminde bu sürecin gerisinde kalan işletmelerin elindeki damızlık hayvanlardan beklenen verimi alamayacakları, belki de hayvanların damızlık değerini kaybedeceği tartışılmaz bir gerçektir. Bu nedenle bu yazıda özetlenen tablo ile karşılaşmamak veya en aza indirmek için gelecek sayıda gebeliğin son 3 haftasında yapılacak besleme ve yönetim programları anlatılarak gebe hayvanların negatif enerji dengesinden kaynaklanan doğum sonrası metabolik ve reproduktif problemlerin giderilmesine katkı sunulmaya çalışılacaktır.

## HUBUBAT ALIMINDA YENİ SİSTEM

2012/2013 hububat alım kampanyasında ilk defa bu yıl randevulu sistem ile hububat alımı gerçekleştirilecektir. Kısmi randevulu alım sisteminde üreticiler; ürünlerini hem randevulu hem de geçmiş yıllarda olduğu gibi işyerlerimizde sıra girmek suretiyle randevusuz olarak teslim edebileceklerdir.

Şube Müdürlüğümüz hinterlandında alım merkezlerimizin açılış tarihleri aşağıda belirtilmiş olup, üreticilerimiz 10 gün öncesinden randevu alabileceklerdir. Randevu alma işlemi, internet üzerinden

<http://randevu.tmo.gov.tr> veya [www.tmo.gov.tr](http://www.tmo.gov.tr) adreslerinden T.C. kimlik no veya vergi numarası ile direkt olarak alınabileceği gibi Şube Müdürlüğümüze veya Ajans Amirliklerimize müracaat edilmek suretiyle de yine internet üzerinden alınabilecektir.

Üreticilerimizin mağdur olmamaları ve arzu ettikleri tarihte ürünlerini teslim edebilesi bakımından randevu sisteminin tüm üreticilere duyurulması hususunda bilgilerinizi arz ederim.

İS YERİ ADI	AÇILIS TARİHİ
Corum Ajans Amirliği	Açık
Osmancık Ajans Amirliği	Açık
Havza Ajans Amirliği	Açık
Amasya Ajans Amirliği	Açık
Bafra Ajans Amirliği	Açık
Çarşamba Ajans Amirliği	Açık
Alaen Tesisli Ek.	16.07.2012
Sungurlu Tesisli Ek.	02.07.2012
Zile Tesisli Ek.	02.07.2012
Merzifon Tesisli Ek.	02.07.2012
Mecitözü G. Ek.	16.07.2012
Erbaa G. Ek.	02.07.2012
Bayat G. Ek.	02.07.2012
İskilip G. Ek.	02.07.2012

## 2012 HUBUBAT FİYATLARI AÇIKLANDI

Gıda Tarım ve Hayvancılık Bakanı Mehdi Eker, 2012 müdahale alım fiyatının, Anadolu kırmızı sert ekmelik buğday için ton başına 665 lira olarak belirlendiğini bildirdi.

TMO'nun alım fiyatları belirlenirken devir stoku üretim miktarı, maliyet iç ve dış piyasa fiyatları, enflasyon

ödemelerine 2012 yılında da devam edileceğini dikkati çeken Eker, "Anadolu kırmızı sert ekmelik buğday için belirlediğimiz ton başına 665 lira müdahale alım fiyatı bakanlığımızca verilen ortalama ton başına 115 lira prim ve diğer desteklerle birlikte ton başına 780 liraya yükselmektedir" ifadesini kullandı.



## BİÇERDÖVERLE BUĞDAY HASADI

### SONA ERDİ

2012 hasat sezonu 20.06.2012 tarihinde Bafra ilçemizde başlamış olup, 06.08.2012 tarihinde Lâdik ilçemizde sona ermiştir.

İlimizdeki 108 bin hektar buğday ekiliş alanından yaklaşık olarak 380 bin ton ürün elde edilmektedir. Bunların yaklaşık 60 bin hektar alanında 354 kg/da verimle 212 bin ton buğday biçerdöverle hasat edilmiştir. Biçerdöverle hasadı gerçekleştirilen alanda 31 kontrolörle 172 adet biçerdöver kontrolünde; dane kaybında % 0,95'lik kayıp gerçekleşmiş olup, yasal sınır olan % 2'lik kayıpla kıyaslandığında ilimiz ekonomisine yaklaşık 1,2 milyon TL kazanç sağlanmıştır.

Konu ile ilgili Gıda Tarım ve Hayvancılık İl Müdürü Kadir GÜVEN; iyi bir hasat sezonu geçirildiğini ve dane kaybını sifıra yakın bir seviyeye indirmenin biçerdöver kullanıcılarının elinde olduğunu belirtti. Bunun içinde;

- Operatör belgesi olmayan hasat yapmamalı,
- Olgunlaşmamış ürünler hasat edilmemeli,
- Rutubetin çok olduğu günlerde hasat yapılmamalı,
- Yağış olduğunda hububatın tam kuruması beklenmeli,
- Sabah erken yada akşam saatlerinde rutubet çok daha fazla olacağından hasat yapılmamalı,
- Bir tarladan diğerine geçerken mutlaka biçerdöver ayarları kontrol edilmeli,
- Elekler sık sık temizlenmeli.





## EKMEK VE EKMEK ÇEŞİTLERİNDE YENİ DÖNEM, EKMEĞE DOKUNMAK YASAK!



ekmek taşıma araçlarının içine bulaşma riskini engelleyecek biçimde yerleştirilmesi gerekir.



-Ambalajsız olarak piyasaya arz edilen ekmekler; dış etkenlerden zarar görmeyecek şekilde tamamen kapalı, Ekmek ve ekmek çeşitleri ile unlu mamullerin taşınması dışında herhangi bir taşıma işleminde kullanılmayan, tavan, zemin ve duvarları su geçirirmeyen, zararlı ve mikroorganizmaların yerleşmesine izin vermeyen, pürüzsüz, kolay Temizlenen ve dezenfekte edilebilen malzemeden yapılan taşıtlarda taşınır.

-Ambalajsız olarak piyasaya arz edilen ekmekler satış noktasına getirildiğinde, ekmek kasaları açıkta bırakılmaz, zemin ve dış ortamla teması engellenir, palet üzerinde olacak şekilde temiz bir ortama konulur.

-Ambalajsız olarak piyasaya arz edilen ekmekler; satış yerlerinde alıcının el değmesini engelleyecek şekilde ekmek dolabında veya tezgâhında muhafaza edilir ve satıcı kontrolünde satılır. Satış sırasında bu Tebliğ kapsamında ambalajsız olarak piyasaya arz edilen ürünler, Türk Gıda Kodeksi Gıda ile Temas Eden Madde ve Malzemeler Yönetmeliği'nde yer alan hükümlere uygun bir ambalaj malzemesine sarılarak veya içine konularak tüketiciye arz edilir.

Satışa sunulduğu ekmek dolapları veya tezgâhları açıkta bırakılmayacak şekilde kapalı bir ortama konulur.

-Ambalajsız olarak piyasaya arz edilen ekmeklerin taşınması ve satış sırasında çalışan tüm personelin, kişisel temizliğini sürdürmeye azami itina göstermesi, uygun ve temiz kıyafet giymesi ve koruyucu eldiven kullanması zorunludur.

Gıda Tarım ve Hayvancılık Bakanlığınca hazırlanan Türk Gıda Kodeksi Ekmek Ve Ekmek çeşitleri Tebliği 04.01.2012 tarihinde Resmi Gazete 'de yayımlanarak yürürlüğe girmiştir.

1 Temmuzdan 2012 itibaren Uygulanacak İşte Yeni Uygulamalar;

- Ekmek, Kepekli, tam buğday unlu ekmek, tam buğday ekmeği ve ekşi hamur ekmekleri en az 250 gram ağırlıktan başlayarak 50'şer gram artırılmak suretiyle piyasaya arz edilir.



-Ekmek, kepekli ekmek, tam buğday unlu ekmek, tam buğday ekmeği ve ekşi hamur ekmekleri hariç(Haşhaşlı ekmek, sütlü ekmek, mısırlı ekmek, çavdarlı ekmek ve karışık tahıllı ekmek v.s.) ekmek çeşitleri ve diğer ekmek çeşitleri üretim yerleri de dahil olmak üzere ambalajlı olarak piyasaya arz edilir.

- Ekmek ve Ekmek çeşitlerinde tuz en çok kuru madde de iken %1.75 iken %1,5 'e düşürülmüş

- Ekmek, Türk Gıda Kodeksi Buğday Tebliğinde yer alan Tip 650 ve daha Yüksek kül içeren buğday unundan yapılır.

- Ambalajsız olarak piyasaya arz edilen ekmekler kasap, manav ve pazar gibi yerlerde piyasaya arz edilemez

-Ambalajsız olarak piyasaya arz edilen ekmeklerin, ekmek kasalarına, ekmek kasalarının da

## BAKANLIK ÇELTİK VE MISIRDA MÜDAHALE ALIM FİYATLARINI AÇIKLADI

Gıda Tarım ve Hayvancılık Bakanlığı 2012 yılı çeltik müdahale alım fiyatlarının ton başına geçen yıla oranla yüzde 10 artışla 1.165 (bin yüz altmış beş) Lira olarak belirlendiğini; mısırın tonunun ise, geçen seneye göre yüzde 10,2 artışla yine TMO tarafından 595 (beş yüz doksan beş) Liraya alınacağını açıkladı.

Konu ile ilgili bir açıklama yapan Gıda Tarım ve Hayvancılık İl Müdürümüz Kadir GÜVEN; çeltikte geçen yılki ton başına bin 60 lira olan fiyatın bu yıl bin 165 lira olarak belirlendiği ifade ederek, bunun belirlenmesinde Bakanlığın üretici enflasyonunu ve diğer enflasyonları da dikkate aldıklarını söyledi. Kadir GÜVEN konuşmasına şöyle devam etti; "Tabi biz üreticiyi bununla bırakmıyoruz. İlave ödeyeceklerimiz, desteklerimiz var. Ton başına 100 lira ayrıca prim veriyoruz. Ton başına bin 265 lira etti, ayrıca ilave olarak mazot, sertifikalı tohum desteği, gübre, toprak analiz destekleriyle birlikte bin 287 liraya ton başına çeltikten devletten alabilecek. Mısırdaki ise 595 Lirayla TMO, bu ürünün tonunu almaya hazır. Bu geçen seneye göre yüzde 10,2 oranında bir artışa tekabül ediyor. Buna ilave olarak ton başına 55 lira prim ödemesiyle ton başına üretici 650 lira fiyat artı prim olarak eline geçecek. Ayrıca diğer mazot, gübre, sertifikalı tohum ve toprak analiz desteği 55 lira olarak gerçekleşiyor. Bereketli olsun." şeklinde konuştu.



Ayrıca randevulu alım sisteminin çalıştığını vurgulayan İl Müdürü Kadir GÜVEN; bu yıl hububat alımlarında, alım sisteminde ve ödemelerde hiçbir aksamanın olmadığını da konuşmalarına ekledi.



## FINDIKTA ENTEGRE MÜCADELE ÇALIŞMALARI DEVAM EDİYOR

İlimizde yaklaşık 90 bin hektar alanda fındık üretimi yapılmaktadır. Fındık üreticilerinin çevreye zarar vermeden, doğal dengeyi koruyarak üretim yapabilmeleri için bilgi sahibi olmaları çok önemlidir. Özellikle zirai mücadelede, teknik bilgiler ile donanımlı olarak uygulama yapmaları, sağlıklı, kaliteli ürün ve sürdürülebilir üretim için dikkate alınması gereken bir husustur. İlimizde, fındık entegre mücadele çalışmaları 2003 yılından itibaren KTAE'nün teknik desteği ile sürdürülmektedir. 2012 yılından itibaren, Bitki sağlığı ve karantina Çalışma Programı ve prensipleri programı gereği Fındık Entegre Mücadele proje uygulama çalışmaları yürütülmektedir.

İl Müdürlüğümüzce, İl Strateji Planı çerçevesinde 2006-2011 yılları arasında Terme, Çarşamba, Salıpazarı, Ayvacık ve Tekkeköy ilçelerinde yaklaşık 9.000 dekar alanda ve 250 kadar üretici ile fındıkta Entegre Mücadele çalışmaları yürütüldü. Fındık üreticileri, bitki koruma ürünlerinin ve kimyasalların bilinçli olarak kullanımı, kayıt altına alınması, zararlı ve hastalıklar ile mücadele yöntemleri, çevre gözetilerek üretim faaliyetlerinin sürdürülmesi ve yetiştiricilik konularında bilgilendirildi. İlimiz fındık alanlarında etkin yayım çalışmaları ile üreticilere teknik bilgi aktarımı sağlandı. Ancak birebir bütün bahçelerde saha çalışmaları yapılamamış olup, diğer bahçeleri de temsil kabiliyeti bulunan bahçelerde çalışmalar sürdürülerek daha geniş alanlara hitap edilmeye çalışıldı. Eğitim toplantılarında Entegre Mücadele konusunda üreticiler eğitildi. Bu çerçevede, üretim safhasında kontrolsüz gelişigüzel kullanılan kimyasalların çevreye olumsuz etkileri anlatıldı. Fındık



üreticilerine ana zararlılar ve hastalıklar tanıtılarak kimyasal mücadelenin en son tercihleri olması ve ancak gerektiğinde uygulama yapılması hususu benimsenmeye çalışıldı.

2012 yılı itibarıyla Fındık Entegre Mücadele projesi 3 ilçede 13 üretici ile uygulanmaktadır. Belirlenen İş Planı çerçevesinde fındıkta bakım, gübreleme, zararlılarda örneklem ve kontrol yöntemleri, kimyasal mücadele uygulama teknikleri konularında İl ve ilçede bulunan teknik elemanlara ve üreticilere teorik ve bahçelerde uygulamalı olarak eğitimler verildi. KTAE'den Dr Kibar AK, Dr. Hüseyin DÜRAN ve İl Müdürlüğünden Ziraat mühendisi Hidayet ALTUNDAL'ın görev aldığı eğitim çalışmaları katılımcılar tarafından ilgi ile karşılandı.

İl Müdürlüğümüz Kadir Güven İlimizde geniş alanlarda üretimi yapılan fındıkta, Entegre mücadele Proje çalışmalarının önemli olduğunu, her bir üreticinin kendi bahçesinin uzmanı olacak biçimde bilgileneceği gerektiğini ifade etti. Bütün bu çalışmaların sağlıklı ürün, sağlıklı çevre ve sağlıklı nesillere yönelik olduğu dile getirdi.

## 2012 YILI FINDIK REKOLTE TESPİT ÇALIŞMALARI

İlimiz 2012 yılı Karanfil Sayımı esasına göre 18-21.06.2012 tarihleri arasında İl Komisyonu teknik eleman ve temsilcileri ile arazide yapılan çalışmalar sonucunda; 22.06.2012 tarihinde Gıda, Tarım ve Hayvancılık İl Müdürü Kadir GÜVEN Başkanlığında, Şube Müdürü ile Toprak Mahsulleri Ofisi, Fındık Araştırma Enstitüsü, Ticaret ve Sanayi Odası, Ticaret Borsası ve Ziraat Odası temsilcilerinin katılımı ile yapılan toplantıda belirlenen tahmini fındık üretimi karara bağlanmıştır.

İlimizde 80.844 hektar verim çağındaki fındık üretim alanlarından, 2012 yılı fındık hasat döneminde 100.539 ton fındık üretimi olabileceği tahmin edilmiştir. İlimiz için düzenlenen söz konusu Fındık Rekolte Tutanağı İl Komisyon üyelerince onaylanarak Bakanlığımıza gönderilmiştir.



## GÖLETLERİMİZ BALIKLANDIRILYOR

Bakanlığımızca yürütülmekte olan 2012 yılı Balıklandırma Programı çerçevesinde, ilimiz sınırları dahilinde balıklandırılmasına ihtiyaç duyulan göletlerin pullu sazan balığı yavruları, Akdeniz Su Ürünleri Araştırma Üretim ve Eğitim Enstitüsü Müdürlüğü Kepez Ünitesinden karşılanmıştır.

Bu kapsamda ilimiz sınırları dahilinde balıklandırılan kaynaklar;

### VEZİRKÖPRÜ ilçesi sınırları dahilinde bulunan;

Aşağı Narlı Göletine	8000 adet
Yukarı Narlı Göletine	8000 adet
İncesu Göletine	5000 adet
Bahçekonak Göletine	8000 adet
Adatepe 1-2 Göletine	4000 adet

### LADİK ilçesi sınırları dahilinde bulunan;

Ahmetsaray Göletine	4000 adet
---------------------	-----------

pullu sazan yavrusu bırakılmıştır.



## BALIKÇILIK FAALİYETLERİ VERİ TOPLAMA EĞİTİMİ



Bakanlığımız Balıkçılık ve Su Ürünleri Genel Müdürlüğüne yürütülen balıkçılık aktivitelerinin izlenmesi ve verilerin toplanmasına yönelik 2012-2013 av sezonunda başlatılan "Balıkçılık Faaliyetlerini İzleme ve Veri Toplama Programı" toplantısı 06 Eylül 2012 tarihinde İl Müdürlüğümüz toplantı salonunda yapıldı. Toplantıya Balıkçılık ve Su Ürünleri Genel Müdürlüğümüzden Daire Başkanı Erdiç GÜNEŞ ve 2 konu uzmanı personelin yanı sıra Artvin, Rize, Trabzon, Giresun, Ordu, Samsun, Sinop ve Kastamonu illerinden 3'er Su Ürünleri Mühendisi katıldı.

Toplantının açılışında bir konuşma yapan Sayın Erdiç GÜNEŞ "Bu çalışmanın, ülkemiz denizlerinde gerçekleştirilen avcılık faaliyetlerinin izlenmesi, önemli türlerin av çabası ve av miktarı verilerinin elde edilmesi ve değerlendirilmesi amacıyla yapıldığını" ifade etmektedir.

Program, konu uzmanlarının 5 ayrı faaliyet hakkında katılımcılara verilen eğitimle sona erdi.



# BALIKÇI GEMİLERİ AZALTILYOR

## SAMSUN DA BALIK VARLIĞINI KURTARACAK PROJE HAYATA GEÇİYOR...

Samsun Gıda Tarım ve Hayvancılık Bakanlığı, balıkçılık aşırı ve bilinçsiz avlanmayı engellemeye yönelik çalışma başlattı.

Samsun Gıda Tarım ve Hayvancılık İl Müdürü Kadir Güven yaptığı açıklamada; denizlerdeki stokların korunması, av baskısının azaltılması ve sürdürülebilir balıkçılığın sağlanması için; on iki metre ve üzerindeki balıkçı gemisine sahip olup, kendi isteği ile avcılıktan çıkarılara destekleme yapacaklarını açıkladı.



Tebliğ'i incelemeleri ya da İl Müdürlüğünden bilgi almaları gerektiği bildirildi.

### BALIKÇI GEMİLERİ YARDIM VE ARAŞTIRMA AMAÇLI KULLANILACAK

Kendi istekleri ile desteklemeden faydalanarak gemilerini avcılıktan çıkararak gemi sahiplerinin, geminin tüm haklarını Gıda Tarım ve Hayvancılık Bakanlığına devredebileceği bildirildi.

Yapılan açıklamada; desteklemeden yararlanmak isteyen balıkçıların 19 Haziran 2012 tarihli "Balıkçı Gemisini Avcılıktan Çıkarılara Yapılacak Destekleme

### 12 METRE VE ÜZERİNDEKİ BALIKÇI GEMİLERİNİ AVCILIKTAN ÇIKARAN DESTEKLEME

Su ürünleri kaynaklarının korunması, sürdürülebilir işletilmesi ve stoklar üzerindeki av baskısının azaltılması amacıyla, su ürünleri ruhsat teskeresine sahip on iki metre ve üzerindeki balıkçı gemisi sahiplerine, gemilerinin avcılıktan çıkarılması karşılığında, gemi boyuna göre aşağıda belirtilen miktarda destekleme ödemesi yapılır.

Sıra No	Gemi Boyu (m)	Bir metresi için ödenecek destek miktarı (TL)
1	12-20	10.000
2	21-30	15.000
3	31 ve üzeri	20.000

## SU ÜRÜNLERİ AVCILIK SEZONU AÇILDI

Su ürünleri avcılık sezonun 1 Eylül 2012 cumartesi günü açılması nedeniyle İl müdürümüz Kadir GÜVEN bir açıklama yaptı. Kadir GÜVEN açıklamasında " Bilindiği üzere Ticari Amaçlı Su Ürünleri Avcılığını Düzenleyen ve 2012-2016 yılları arasında 4 yıl süreyle geçerli olmak üzere hazırlanan Tebliğ, 18 Ağustos 2012 tarihli Resmi Gazetede yayınlanmış olup, 1 Eylül 2012 tarihinde yürürlüğe girmiştir. Gırgır ve trol ağları ile avcılık faaliyetinde bulunan balıkçı gemileri için, 15 Nisan 2012 tarihinde başlayan genel av yasağı, gırgır gemileri için 1 Eylül 2012'de trol gemileri için ise 15 Eylül 2012'de sona ermekte olup, bu tarihlardan sonra avcılık faaliyetinde bulunabilmeleri mümkün olmuştur" dedi.

İl Müdürlüğümüz açıklamalarına; Tebliğ'de avlanma araçları ve yöntemleri başta olmak üzere, avlanan su ürünlerinin boy, avlanma zamanı, avlanma yerleri ve

balıkçıların yükümlülükleri ile uyulması gereken kurallara ilişkin düzenlemeler yer alıyor. Tebliğ'de korumacı yaklaşım ve sürdürülebilirlik ön plana çıkarılmış, su ürünleri avcılığında koruma ve kullanma dengesi gözetilerek, kaynakların sürdürülebilirlik ilkeleri çerçevesinde yönetilmesi ve işletilmesi hedef alındığını söyleyerek devam şöyle devam etti:

"Biz, kuralına uygun olarak gırgıra da trola da küçük balıkçıya da doğru avladığı sürece her zaman yan yanayız. Kaçak balıkçılığa 'dur' dememiz lazım. Kaçak avcılık deniz ve denizin dibini etkiliyor, stoklara zarar veriyor. Bütün balıkçılığı etkileyen sistemle balıkçılık yapıyorlar. Bunun için büyük önlemler almamız lazım. Yeni sezonda balıkçılarımızın tebliğ ile getirilen sorumluluk, kısıtlama ve yasaklara uymaları, bol ve bereketli bir sezon geçirmeleri diliyoruz."

## BÖLGE BİLGİ ALIŞVERİŞ TOPLANTISINA KATILDIK

37. Bilgi Alış Veriş Toplantısı (BBAV), Orta Karadeniz ve Doğu Karadeniz Bölgesi Araştırma Enstitülerinin temsilcileri, bağlı bulunan Gıda, Tarım ve Hayvancılık İl Müdürlüklerinin İl Müdürü/İl Müdür Yardımcıları, Koordinasyon ve Tarımsal Şube Müdürleri ile teknik personelleri düzeyinde ve diğer tarımsal kurum ve kuruluşların katılımıyla 28-29 Haziran 2012 tarihlerinde, Amasya Gıda Tarım ve Hayvancılık İl Müdürlüğü ev sahipliğinde, Büyük Amasya Otelinde gerçekleştirilmiştir.

İlgili toplantıya, İl Müdürlüğümüzü temsilen; Koordinasyon ve Tarımsal Veriler Şube Müdürü Erol BAŞ, Ziraat mühendisleri M.Rasi UYSAL, Tufan AYDIN ve Halil KAPAR katılmış olup, İl Müdürlüğümüzün 2012 yılı ilk altı aylık faaliyetleri Ziraat Mühendisi M.Rasi UYSAL tarafından sunulmuştur.

Toplantıda görüşülen ve istişare edilen konular; Enerji Tarımı Merkezinin Faaliyetleri, Karadeniz Tarımsal Araştırma Enstitüsü tarafından geliştirilen Nohut, Çeltik ve Buğday çeşitlerinin tanıtımı, Samsun İlinde Bazı Organik Materyallerin Organik Fındık ve Kivi Yetiştiriciliğinde Kullanımı, Araştırma Enstitüsü, Araştırma İstasyonları ve Bölge kapsamında yer alan İl Müdürlüklerinin faaliyet raporları sunu ve anlatım şeklinde paylaşılmıştır.

Ayrıca, İl Müdürlüklerinin faaliyetleriyle ilgili tespit edilen sorunlar, Araştırma Enstitüleriyle paylaşılmıştır.





## BİTKİSEL ÜRETİM GENEL MÜDÜRÜ MEVLÜT GÜMÜŞ İL MÜDÜRLÜĞÜMÜZÜ ZİYARET ETTİ

3 Eylül 2012 tarihinde OMTEL Tepe Otel Toplantı Salonunda gerçekleştirilen "Tarımsal Mekanizasyon Kurul Toplantısı'na katılmak üzere İlimize gelen Gıda Tarım ve Hayvancılık Bakanlığı, Bitkisel Üretim Genel Müdürü Mevlüt Gümüş bir dizi ziyaret ve incelemelerde bulundu.

Toplantı bitiminde ilk ziyaretini Ondokuzmayıs İlçesi Belediye Başkanlığı'na gerçekleştiren Mevlüt Gümüş; buradan kısa adı SAMMEY olan Samsun Meyvecilik Gıda Sanayi İşletmesine geçti. SAMMEY faaliyet alanları hakkında yetkililerden bilgi alan Genel Müdürümüz; buradan Karadeniz Tarımsal Araştırma Enstitüsü'ne geçerek, geçtiğimiz yıl açılışı gerçekleştirilen Enerji Tarımı Merkezi faaliyetleri ve diğer çalışmalar hakkında yetkililerden bilgi aldı.

Sonrasında Terme Anadolu Pirinç Fabrikası'nı da gezen Bitkisel Üretim Genel Müdürümüz Mevlüt Gümüş; İl Müdürlüğümüze de bir ziyaret gerçekleştirerek, İl Müdürlüğümüz Kadir Güven'den Samsun Tarımı ve çalışmalarımız hakkında bilgi aldı.



## TARIMSAL MEKANİZASYON 2012 YILI KURUL TOPLANTISI



Tarımsal Mekanizasyon Kurulu Toplantılarının 2012 yılı ayağı, 3 Eylül 2012 tarihinde Ondokuzmayıs Üniversitesi OMTEL Tepe Otel Toplantı Salonu'nda gerçekleştirilmiştir.

Organizasyonunu İl Müdürlüğümüzün üstlendiği toplantıya Gıda Tarım ve Hayvancılık Bakanlığı, Bitkisel Üretim Genel Müdürümüz Mevlüt Gümüş, İl Müdürlüğümüz Kadir Güven, çeşitli üniversitelerden akademisyenler ve konu elemanları katılmıştır. Toplantıda bir konuşma yapan Kadir Güven katılımcılara Samsun ilinin son tarımsal potansiyeli ve İl Müdürlüğü çalışmalarını hakkında bilgi vermiştir. Daha sonra kürsüye gelen Genel Müdürümüz Mevlüt Gümüş ise, son yıllarda tarım konusunda Bakanlıkça yapılanları ve gelinen noktayı aktaran bir konuşma yapmıştır. Açılış konuşmalarının ardından sırasıyla; Tarım Makinelerinde Uygulama Sorunları, Koruyucu Toprak İşleme ve Doğrudan Ekim, Enerji Tarımı ve Biyoyakıtlar Çalıştaylarına ait raporların incelenmesi gerçekleştirilmiştir.

Makine ekipman alımları, ilgili krediler, destekler rasyonel kullanım önerileri, biçerdöver denetim ve kontrolleri gibi konuların da bilahare ele alınmasıyla devam eden toplantı, çözüm öneri ve temennilerin ardından toplantı son bulmuştur.



## BİTKİ KORUMA ÜRÜNLERİ BAYİ VEYA TOPTANCILIK SINAVI TAKVİMİ VE UYGULAMA TALİMATI



Bitki Koruma Ürünlerinin Toptan ve Perakende Satılması ile Depolanması Hakkında Yönetmelik'in 6. Maddesine göre, Bitki Koruma Ürünleri Bayi veya Toptancı İzin Belgesi talebinde bulunacaklara **03 Kasım 2012 Cumartesi günü saat 10:00'da Ankara'da** uygulanacak olan sınava ait bilgiler aşağıdadır.

Bakanlığımız ile Milli Eğitim Bakanlığı Yenilik ve Eğitim Teknolojileri Genel Müdürlüğü (YEĞİTEK) arasında imzalanan protokol çerçevesinde sınav ile ilgili olarak aşağıdaki hususlarda görüş birliği sağlanmıştır. Sınava girmek isteyen adayların, protokol ile belirlenen belirtilen takvim ve hükümlere uygun olarak hareket etmeleri zorunludur.





# VEZİRKÖPRÜ'DE KARPUZ YETİŞTİRİCİLİĞİ YAYGINLAŞIYOR

## VEZİRKÖPRÜ KARPUZUNUN TADI BİR BAŞKA!

Bölgemizde en kaliteli ve lezzetli karpuzların yetiştiği yerlerin başında gelen Vezirköprü ilçesinde karpuz üreticileri Türkiye'nin en kaliteli karpuz ve kavununun burada yetiştirildiğini iddia ettiler. Vezirköprü'lü üreticiler, kimyasal ilaç da kullanmadıklarını belirterek kavun ve karpuzlarının aynı zamanda doğal olduğunu da belirttiler.

Uzun yıllardan beri ilçede yetiştiricilik yapan Adatepe köyünden Mehmet KESKİN, "Önceleri tütün ve şekerpancarı yetiştiriciliği yaptığını daha sonra kota uygulamaları ile birlikte tütün ve şekerpancarına alternatif olarak kavun ve karpuz yetiştirmeye başladığını, bölgenin iklimsel özellikleri ve toprak yapısında dolayı burada yetişen karpuz ve kavunların diğer bölgelere göre çok lezzetli ve kaliteli olduğunu ve çevre illerden özel talep aldıklarını belirtti. Mehmet KESKİN "Vezirköprü karpuzunun tadı bir başkadır, öncelikle karpuzlarımız çok suludur ve kendine özgü bir aroması vardır bu özelliklerinden dolayı tüketici tarafından tercih edilmektedir." dedi.

Vezirköprü ilçesi Karacaören köyünde Ahmet TAMALI "Vezirköprü Ovası Sulama Projesiyle arazilerinin suya kavuştuğunu ve ilk defa 15 dekar alanda karpuz yetiştirmeye başladığını, yetiştirdiği karpuzları toptan ve perakende olarak sattığını, Vezirköprü karpuzunun tadı ve lezzetinin diğer karpuzlara göre çok iyi olduğunu, bu nedenle toptan 25-35 kuruşa, perakende 60 kuruş civarında alıcısını olduğunu, seneye üretimini 2 katına çıkartacağını" belirtti.

Konu ile ilgili olarak İl Gıda, Tarım ve Hayvancılık Müdürü Kadir GÜVEN; Vezirköprü Sulama Barajının faaliyete geçmesiyle birlikte bölge kavun ve karpuz yetiştiriciliği yaygınlaştığını, ilçede 2004 yılında 400 dekar civarında olan karpuz ekiliş alanının 2012 yılında 2000 dekarlara yaklaştığını ve bölgede yetiştirilen karpuz ve kavunun da lezzet yönüyle tercih edildiğini belirtti. Kadir GÜVEN "Vezirköprü Ovası Sulama Projesiyle birlikte yaklaşık 100.000 dekarlık bir alanda sulama yapılacak olup, bu bölgelerde İl Özel İdaresi kaynaklı Sebzeçiliği ve Meyveciliği Geliştirme Projeleri uygulanmaktadır, önümüzdeki yıllarda da bu projelere devam edilecektir" dedi.



# KURU FASULYE TARIMININ POTANSİYELİ KONULU PANEL DÜZENLENDİ



Bakanlığımız Tarımsal Araştırmalar ve Politikalar Genel Müdürlüğüne bağlı Enstitülerde yürütülen Çeşitlendirme, Yetiştirme Teknikleri, Hastalık ve Zararlılar konularındaki araştırma ve demonstrasyon çalışmaları ile, Kademeli Tohumluk Üretim Çalışmalarının Tarımsal Araştırma Projesi Araştırma Master Planı hedefleri doğrultusunda uygulanmasını izleme ve değerlendirme, işbirliği ve eşgüdümü sağlamak, bu konularda TİGEM, Birlikler, Özel Sektör ve çiftçi uygulamalarını yerinde görmek amacıyla 9-13 Temmuz 2012 tarihleri arasında; Samsun- Amasya- Erzincan- Erzurum- Artvin güzergahını kapsayan Yemelik Tane Baklagiller Gezici Çalışma Grubu teknik gezisi düzenlenmiştir.

Program kapsamında, 9 Temmuz 2012 tarihinde Samsun İli DSİ 7. Bölge Müdürlüğü Konferans Salonu'nda Kuru Fasulye Tarımının Potansiyeli ve Tohumculuk Mekanizması konulu panel düzenlenmiştir. BÜGEM, TİGEM, TMO, Pankobirlik, Tarım Kredi Kooperatifleri, Türkiye Atom Enerjisi Kurumu Başkanlığı, Yemelik Tane baklagiller konusunda çalışma yürüten Tarımsal Araştırma Enstitüleri ve İstasyon Müdürlükleri, Samsun, Ankara, Erzincan ve Erzurum Gıda, Tarım ve Hayvancılık İl Müdürlüklerini temsilen 44 adet teknik elemanın ve İl Müdür Vekilimiz Dr. Habip MURUZ, Koordinasyon ve Tarımsal Veriler Şube Müdür V. Hasan BAŞARAN ve İlçe Müdürlüklerimizden konu ile ilgili elemanların, Üretici Birlikleri ve üreticilerin katıldığı Panelde; Panelist olarak Orta Anadolu Geçit Kuşağı Tarımsal Araştırma Enstitüsü'nden Dr. Sabri ÇAKIR, Karadeniz Tarımsal Araştırma Enstitüsü'nden Dr. Hüseyin ÇELİK, İTAŞ Genel Müdür Vekili Hakan ÖZİÇ ve İl Müdürlüğümüzden Ziraat Mühendisi Mustafa Rasi UYSAL sunu ve anlatım yapmışlardır.

Konuşmacılar; Kuru Fasulye Islahının Dünyü, Bugünü ve Yarını, Kuru Fasulye Yetiştiriciliği ve Sorunları, Kuru Fasulyede Tohumculuk Mekanizması ve Sorunları ve Samsun İlinde Kuru fasulye Üretim Alanlarının Sorunları ve Yayımı konularında bilgi vermişlerdir. Program sonunda, Panele dinleyici olarak çiftçi örgütleri, teknik elemanlar ve üreticiler tarafından yöneltilen soruların cevaplandırılması akabinde Panel sona ermiştir.

Toplantının akabinde Karadeniz Tarımsal Araştırma Enstitüsü'nün Ambarköprü ve Bafra Deneme İstasyonunu ve Amasya- Tokat- Erzincan- Erzurum- Artvin güzergahını kapsayan inceleme gezisi 9-13 temmuz 2012 tarihleri arasında gerçekleştirilmiştir.



## PESTİSİT ANALİZİ AMAÇLI NUMUNE ALIMI



Bakanlığımız Gıda ve Kontrol Genel Müdürlüğü'nün 13/06/2010 tarih ve 27160 sayılı Resmi Gazetede yayınlanan 5996 sayılı Veteriner Hizmetleri Bitki Sağlığı Gıda ve Yem Kanununun 15 ve 21.maddelerini dayanılarak yürürlüğe koyduğu Pestisit Analizi Amacıyla Hasat Öncesi Numune Alma talimatı gereği 1 Temmuz 2012 tarihi itibari ile ilimiz genelinde Bakanlıkça belirlenen ürünler için yine Bakanlıkça belirlenen tarihlerde Hasat öncesi denetimler yapılarak numune alınacaktır.

İlgili talimatla Pestisit (Zirai Mücadele İlaçları) kullanımında limit aşımı tespitinde uygulayıcının ve üreticinin denetlenmesi, uygulama kayıtlarının kontrolü, ürün tüketiciye ulaşmadan hatanın kaynağında tespiti amaçlanmıştır. İlgili talimat gereği İl Müdürlüğü Bitkisel Üretim ve Bitki Sağlığı Şube Müdürlüğü ile ilgili İlçe Müdürlüğü teknik elemanlarınca Hasat öncesi alınacak numuneler için üreticilerde öncelikle Reçete Kullanımı, BKÜ (Bitkisel Üretimde Kullanılan Kimyasalların Kayıt Altına Alınması )deferi kullanımı konularında denetimler yapılacaktır.

Yapılacak denetim ve kontrollerde Armut, Ayva, Biber (Sivri, Dolmalık, Salçalık), Domates, Elma, Fasulye, Hıyar, Ispanak, Kabak, Karpuz, Kiraz, Lahana, Patlıcan ve Şeftali de alınacak Hasat Öncesi numuneler Bakanlıkça belirlenen laboratuvarlara gönderilerek Pestisit analizine tabi tutulacaktır. Analiz sonuçlarına göre Ruhsatsız pestisit kullanımı, doz aşımı ya da analiz değerlerinin istenilen limit üstünde çıkması durumunda 5996 sayılı kanunun ilgili maddelerine göre işlem yapılacaktır.

Samsun Gıda Tarım ve Hayvancılık İl Müdürü Sayın

Kadir GÜVEN konu ile ilgili olarak üreticilerimizin;

"Bitkisel üretim sezonu süresince kullanacakları Pestisitleri (Zirai Mücadele İlaçları ) en yakın Gıda Tarım ve Hayvancılık İl/ İlçe Müdürlükleri veya Reçete yazma Yetkisine sahip Serbest Çalışan Ziraat Mühendislerine danışarak Reçete ettirerek kullanmaları

"Üretim sezonu süresince kullandıkları bütün kimyasalları (Gübre, İlaç vs ) BKÜ defterlerine kayıt etmeleri

"Yapılacak denetim ve kontrollerde herhangi bir sorunla karşılaşmamak ya da ortaya çıkabilecek sorunları kısa zamanda kontrol altına alınarak çözümlenebilmesi için kontrollü üretim modellerinden birine (İYİ TARIM, EKÜY gibi) dahil olmaları

"Özellikle taze sebze ve Meyve üretiminde Bahçeden Tarladan /Sofraya güvenilir gıda için kayıtlı kontrollü ve izlenebilir tarımın şart olduğu gerçeğini



## ELSANATLARI EĞİTİM MERKEZLERİNE ÖĞRENCİ ALIMI

Bakanlığımıza bağlı Bilecik, Elazığ, Mersin (Silifke), Düzce, Kastamonu ve Sivas illerinde bulunan El Sanatları Eğitim Merkezi Müdürlüklerine 2012-2013 eğitim ve öğretim yılı için kursiyer öğrenci alınacaktır.

El Sanatları Eğitim Merkezlerimizde Kilim-Halı Dokuma, Yöresel Bez Dokuma, Ahşap Oyma (Mobilyacılık), Taş İşleme (Mermer), Dikiş-Nakiş, Konfeksiyon, Gümüş İşleme ve Restorasyon konularında 2 yıl ve 6 ay süreli parasız yatılı meslek eğitimi gerçekleştirilmekte olup, ayrıca kısa süreli gündüzlü meslek kursları da açılacaktır. Bakanlığımız ve İŞKUR tarafından ortaklaşa imzalanan protokol gereğince; süresi 6 aya kadar olan kurslarımızda, kursiyerlerimiz, günlük harçlık, iş kazası ve iş riskine karşı sigorta imkanından da yararlanmaktadır.

KURSIYER ÖĞRENCİLERDE ARANACAK ŞARTLAR ŞUNLARDIR

- Türkiye Cumhuriyeti vatandaşı olmak,
- Yatılı kursiyer öğrenciler için en az ondört, en çok yirmi; gündüzlü kursiyer öğrenciler için en az ondört yaşında olmak,
- Yatılı kursiyer öğrenciler için taksirli suçlar ile kabahat nevinden olanlar hariç olmak üzere, ertelenmiş olsa dahi, bir suçtan dolayı mahkûm olmamak,
- Yatılı kursiyer öğrenciler için evli olmamak,
- En az ilköğretim okulu mezunu olmak,
- Herhangi bir Müdürlükte eğitim ve öğretimine devam ederken hiçbir Müdürlüğe kursiyer öğrenci olarak alınmama cezası almamış olmak,
- Erkek kursiyer öğrenciler için öğretim süresince askerlikle ilişkisi olmamak.



EGİTİM MERKEZİ	ÖĞRENCİ KAPASİTESİ	ÖĞRENCİ NİTELİĞİ	EGİTİM KONUSU	TELEFON NO	FAX NO
KASTAMONU ELSANATLARI EĞİTİM MERKEZİ MÜDÜRLÜĞÜ	40	Bayan	<ul style="list-style-type: none"> <li>Kilim Dokuma</li> <li>Yöresel Bez Dokuma</li> <li>Ahşap Oymacısı</li> <li>Taş İşleme</li> </ul>	0366 2141440	0366 2341444
	70	Erkek			
MERSİN-SİLİFKE ATA TÜRK EĞİTİM MERKEZİ MÜDÜRLÜĞÜ	80	Erkek	<ul style="list-style-type: none"> <li>Halı Dokuma</li> <li>Kilim Dokuma</li> <li>Yöresel Bez Dokuma</li> <li>Ahşap Oymacısı</li> <li>Taş İşleme</li> </ul>	0324 7224040	0324 7222177
	40	Bayan			
SİVAS ELSANATLARI EĞİTİM MERKEZİ MÜDÜRLÜĞÜ	80	Bayan	<ul style="list-style-type: none"> <li>Kaşın Üst Giyimleri Döşümü</li> <li>Halı Dokuma</li> <li>Kilim Dokuma</li> </ul>	0346 2275491	0346 2270597
BİLECİK ELSANATLARI EĞİTİM MERKEZİ MÜDÜRLÜĞÜ	80	Erkek	<ul style="list-style-type: none"> <li>Ahşap Oymacısı</li> <li>Taş İşleme</li> </ul>	0228 2121276	0228 2323812
DÜZCE EĞİTİM MERKEZİ MÜDÜRLÜĞÜ	100	Erkek	<ul style="list-style-type: none"> <li>Ahşap Oymacısı</li> <li>Taş İşleme</li> <li>Güvenç İşleme</li> </ul>	0580 5234723	0580 5248263
ELAZIĞ ELSANATLARI EĞİTİM MERKEZİ MÜDÜRLÜĞÜ	40	Kız	<ul style="list-style-type: none"> <li>Ahşap Oymacısı</li> <li>Taş İşleme</li> </ul>	0424 2411197	0424 2411198
	40	Erkek			



## TYDD TOPLANTISI YAPILDI

Tarımsal Yayım ve Danışmanlık Hizmetlerine Destekleme Ödemesi Yapılması Hakkındaki Tebliğ 12 Haziran 2012 Tarih ve 28321 Sayı ile Resmi Gazetede yayınlanarak yürürlüğe girmiştir. Tebliğ hakkında uygulamalarda ilçeler arasındaki birlikteliği sağlamak, karşılaşılabilecek sorunları gidermek, uygulamalardaki değişiklikleri ve yapılması gerekenleri tartışmak amacıyla toplantı düzenlenmiştir.

Toplantıya; Gıda Tarım ve Hayvancılık İlçe Müdürlüklerinden Tarımsal Yayım ve Danışmanlıkla ilgili personel, Birlik ve Ziraat Odaları Başkanları, yöneticileri ile tarım danışmanları ve serbest tarım danışmanları olmak üzere toplamda 56 eleman katılmıştır.

Toplantıya Koordinasyon ve Tarımsal Veriler Şube Müdürü Erol BAŞ'ın açılış konuşmasıyla başlanmış, Ziraat Mühendisi Murat İYİGÜN'ün TYDD tebliği ile ilgili sunumundan sonra, sorular cevaplandırılmış ve toplantı sona erdirilmiştir.



# IPARD

## RESMİ WEB SİTESİ

### YAYIN HAYATINA BAŞLADI

18/08/2009 tarih ve 27323 sayılı Resmi Gazetede yayınlanmış olan Kırsal Kalkınma Programı Yönetim Otoritesinin Görevleri İle Çalışma Usulü ve Esasları Hakkında Yönetmelik madde 6 f bendi "Program ile ilgili bilgilendirme ve tanıtım faaliyetlerini yürütür" hükmü uyarınca, <http://ipard.tarim.gov.tr> adresinde kamuoyuna yönelik IPARD Programının tanıtım ve uygulamalarının yer aldığı web sitesi hazırlanarak yayın hayatına başlamıştır.



## KKYDP EKONOMİK YATIRIMLAR TEBLİĞİ

### YAYIMLANDI



\* Alternatif enerji kaynakları kullanan yeni seraların yapımına yönelik yatırımlar,

\* Tebliğ kapsamında bulunan konularla ilgili tarımsal faaliyetlere yönelik yapılmış veya yapılacak tesislerde kullanılmak üzere, alternatif enerji kaynaklarından jeotermal, biyogaz, güneş ve rüzgâr enerjisi üretim tesisleri,

\* Koyun, keçi ve manda konularında sabit yatırım projeleri hibe desteği kapsamında değerlendirilir.

#### Başvuru Yapabilecekler ve Son Başvuru Tarihi:

Başvurular gerçek ve tüzel kişiler tarafından yapılır. Tarımsal amaçlı kooperatifler, birlikler ile bunların üst birlikleri de tüzel kişilik olarak başvurabilirler. Başvurular Gıda Tarım ve Hayvancılık İl Müdürlüğümüze yapılacaktır. Son başvuru tarihi 02/11/2012'dir.

Kırsal Kalkınma Yatırımlarının Desteklenmesi Programı Kapsamında Tarıma Dayalı Ekonomik Yatırımların Desteklenmesi Hakkında Tebliğ (Tebliğ No: 2012/64) 04/09/2012 tarihinde resmi gazetede yayımlandı.

#### Programın Amacı:

Doğal kaynaklar ve çevrenin korunmasını dikkate alarak, kırsal alanda gelir düzeyinin yükseltilmesi, tarımsal üretim ve tarıma dayalı sanayi entegrasyonunun sağlanması için küçük ve orta ölçekli işletmelerin desteklenmesi, tarımsal pazarlama altyapısının geliştirilmesi, gıda güvenliğinin güçlendirilmesi, kırsal alanda alternatif gelir kaynaklarının oluşturulması, yürütülmekte olan kırsal kalkınma çalışmalarının etkinliklerinin artırılması ve kırsal toplumda belirli bir kapasitenin oluşturulmasıdır.

#### Ekonomik Yatırım Konuları:

Tarımsal ürünlerin işlenmesi, depolanması ve paketlenmesine yönelik;

\* Yeni yatırım tesislerinin yapımı,

\* Mevcut faal olan veya olmayan tesislerin kapasite artırımı ve teknoloji yenilenmesine yönelik yatırımlar,

\* Kısmen yapılmış yatırımların tamamlanmasına yönelik yatırımlar,



#### Yatırım Tutarı ve Destekleme Oranı

Ekonomik yatırımlar için proje başvurularında hibeye esas proje tutarı, gerçek kişi başvurularında 150.000 Türk Lirasını, tüzel kişi başvuruları için ise 600.000 Türk Lirasını geçemez. Bu tutarları aşması durumunda, artan kısma ait işlerin proje sahiplerince aynı katkı olarak finanse edilmesi gerekir. (Proje bütçesi KDV hariç hazırlanır)

Hibeye esas proje tutarının % 50'sine hibe yoluyla destek verilecektir. Yatırım uygulamalarına ait; inşaat işleri alım giderlerine ve makine, ekipman ve malzeme alım giderleri hibe desteği kapsamındadır.

Başvuru yapmak ve ayrıntılı bilgi almak için Gıda Tarım ve Hayvancılık İl Müdürlüğümüze müracaat edilebilir.





# KADIN ÇİFTÇİLERİMİZİN EĞİTİMLERİ

## DEVAM EDİYOR



Kadın Çiftçilerin Eğitilmesi Projesi çerçevesinde başlatılan eğitim, ilimizde Alaçam-Yenice Köyü, Yakakent-Karaaba Köyü, Salıpazarı- Tepealtı Köyü, Asarcık-Acısü Köyü, Ayvacık- Yeşilçam Köyü gibi farklı İlçe ve bunlara bağlı yüksek rakımlı köylerde yapılmıştır. Bu eğitimler çerçevesinde; Çocukta Davranış Bozuklukları, Çocukta Disiplin, Çocukta Okul Başarısı ve Ailenin Rolü, Beslenme ve Besin Grupları konularında örneğin; tarhana yapımı, çarşaf böreği gibi yerinde uygulamalar, demonstrasyon faaliyetleri tarımsal faaliyetlerle sebzeçilik ve meyvecilik, süt ve süt hijyeni gibi konularla kadın çiftçilerimize faydalı olmak, onları yeni ve teknolojik konularda eğitmek, gelişmelerden haberdar etmek ve en nihayetinde Türk kadını ve çiftçisini çağın gerisinde bırakmamak adına eğitimler düzenlenmiş ve düzenlenmeye de devam

edecektir. Eğitimlerde teorik bilgiler görüntülü biçimde verilmekte olup, ayrıca gerektiğinde ilgili tarımsal konular pratik olarak arazide uygulamalı gösterilmektedir.

Söz konusu eğitimler İl Müdürlüğümüz Koordinasyon ve Tarımsal Veriler Şube Müdürlüğünde görevli Sosyolog, Ziraat Mühendisi, Ziraat Teknikeri ve Ev Ekonomisi Teknisyeni arkadaşlar tarafından grup olarak verilmiş ve değerlendirilmiş olup, tüm konular bir program çerçevesinde anlatılmıştır.



# KADIN ÇİFTÇİLER YARIŞIYOR

## BİLGİ VE PROJE YARIŞMASI YAPILDI

Kadın Çiftçiler Yarışıyor Bilgi ve Proje Yarışması'nın Türkiye Finali 15 Haziran 2012 tarihinde Çanakkale'de gerçekleştirildi. Yarışmada Balıkesir İlinden katılan yarışmacı birinci olurken, Sivas İli yarışmacısı ikinci, Ağrı İli yarışmacısı ise üçüncü oldu.

Gıda Tarım ve Hayvancılık Bakanlığı'nın geleneksel hale getirdiği Kadın Çiftçiler Yarışıyor Bilgi ve Proje Yarışması'nın Türkiye Finali Çanakkale'de gerçekleştirildi.

Daha önce yapılan Bölge Finallerinde birinci olan; Karabük, Samsun, Bursa, Konya, Ağrı, Sivas, Balıkesir, Adana ve Diyarbakır illeri, Yarışmanın Çanakkale'de yapılan Türkiye Finali'nde kıyasıya mücadele etti.

Yarışmada soruların büyük kısmına doğru yanıt veren Balıkesirli yarışmacı Özlem Ökmen Filiz birinciliği elde ederken, Sivas'tan Fatma Güzel ikinci, Ağrı'dan Emin Bayram ise üçüncü oldu.





# BAFRADA ÜRÜN MALİYET HESAPLAMASI



27 Haziran 2012 tarihinde Bafra Gıda Tarım ve Hayvancılık İlçe Müdürlüğüne ait 100. Yıl Üretim Çiftliği'nde, ürün maliyetlerinin hazırlanması konulu eğitim toplantısı yapılmıştır.

Toplantıya, Bafra Gıda Tarım ve Hayvancılık İlçe Müdürü Ahmet DURSUN, 100. Yıl Üretim Çiftliği Sorumlusu Muharrem NAS, il ve toplamda 17 İlçe Müdürlüğünden konu sorumlusu teknik elemanlar ile üreticiler katılmıştır.

Toplantıda, yetiştirme periyodunda yapılan masraflar ve kullanılan iş gücü miktarı hesaplamaları konularında üretici bilgilerine başvurularak; ilçeler arası oluşan farklılıkların ve hesaplamada oluşan problemlerin giderilmesi adına da ilgili teknik personel arasında bilgi alışverişinde bulunulmuştur.

## EĞİTİMİ DÜZENLENDİ



# 2012 YILI %50 HİBE DESTEKLİ MAKİNE EKİPMAN DEĞERLENDİRME SONUÇLARI

2012 yılı Kırsal Kalkınma Yatırımlarının Desteklenmesi Programı kapsamında Makine ve Ekipman alımları desteklenmesi programı çerçevesinde ilimize tahsis edilen 1.663.837.-TL'lik hibe miktarının kullanılmasında uygulama rehberi, ilçelerimizin müracaatları ve ilçelerin tarım deseni ve potansiyelleri dikkate alınarak değerlendirilmesi sonuçlandırılmıştır.

Hibe sözleşmesi imzalamaya hak kazanan çiftçilerimiz 13/09/2012 tarihinde Gıda, Tarım ve Hayvancılık İlçe Müdürlüklerinde sözleşmelerini imzalayarak alım işlemlerini 2 ay içerisinde tamamlayacaklardır.

İlimizde toplam 3851 çiftçi müracaatta bulunmuş olup, 3716 adedi değerlendirmeye alınmış olup hibe talebi tutarı 17.985.910.-TL'dir.

Toplam 335 adet makine ve ekipmana % 50 hibe desteği verilmiş olacaktır.



KONUSU	ADEDİ	KONUSU	ADEDİ
Balya Makinesi	3	El Traktörü	81
Silaj Makinesi	45	Mübzer	51
Yem Hazırlama Mak.	22	Gübre Dağıtım Mak.	4
Sıra Arası Çapa Mak.	21	Biçer Bağlar	34
Sap Parçalama Mak	4	Patates Söküm Mak.	1
Pülverizatör	60	Sütlük Üniteleri ve Soğutma Tankları	9

## İL MÜDÜRLÜĞÜMÜZDE BAYRAMLAŞMA YAPILDI



Ramazan Bayramı tatilinden sonraki ilk mesai günü olan 22/08/2012 Çarşamba günü 08:30 - 09:00 saatleri arasında, İl Müdürlüğümüz lokalinde bayramlaşma yapıldı.

Başta İl Müdür Yardımcımız İsmail DEMİR, şube müdürleri ve bütün personelin katılımıyla gerçekleşen bayramlaşmada, yöneticilerimiz ve tüm çalışanlarımız birbirlerinin bayramını kutladılar.



## İL MÜDÜRLÜĞÜMÜZ PERSONELİ

## İFTAR YEMEĞİNDE

1 Ağustos 2012 Çarşamba Günü, İl Müdürlüğümüz Yemekhanesi bünyesinde her yıl düzenlenişyle artık geleneksel hale gelen İftar Yemeği etkinliği gerçekleştirilmiştir.

Düzenlenen İftar Yemeğine Samsun Gıda Tarım ve Hayvancılık İl Müdürlüğü personeli ile Merkez ve İlçe Müdürlüklerimiz de Müdür ve Personel düzeyinde katılım sağlamışlardır. Yemek sırasında yaptığı konuşmasında İl Müdürümüz Kadir GÜVEN şunları belirtmiştir; "Geçen sene, benim de aranızda dahil olduğum ilk İftar Yemeğimizi vermiştik. Bu sene ise, işte birlik ve beraberlik içinde ikincisini düzenliyoruz. Nasipse önümüzdeki sene daha geniş katılımlı bir İftar Sofrasında; bir aile olduğumuzu her fırsatta ifade ettiğimiz camiamız çalışanlarını, burada ve birlikte görmeyi arzu ediyoruz. Böyle bir günde, davete icabet eden her birinize teşekkür ediyor, oruçlu olanlarımızın ibadetlerini Allah kabul etsin diyorum."

Düzenlenen İftar Yemeği, personelin bir araya gelmesi ve iletişim sağlanması manasında katkı sunmuş ve katılımcıların memnuniyetiyle son bulmuştur.



## ŞUBE MÜDÜRÜMÜZ RECEP KIRBAŞ

## GIDA TARIM VE HAYVANCILIK İL MÜDÜRÜ OLARAK KIRIKKALE'YE ATANDI

İl Müdürlüğümüzde Kırsal Kalkınma ve Örgütlenme Şube Müdürü iken, Gıda Tarım ve Hayvancılık İl Müdürü olarak atandığı Kırıkkale'de yeni görevine başlamış bulunan Recep Kırbaş için İl Müdürlüğümüzce bir veda yemeği düzenlenmiştir. 12 Eylül Çarşamba günü Canik Meşe Tesislerinde gerçekleştirilen yemekte Recep Kırbaş, yeni görevine dair iyi dilek ve temennileri kabul etti.



## SAMSUN

GIDA TARIM VE HAYVANCILIK İL MÜDÜRLÜĞÜ'NÜN  
RAMAZAN DENETİMLERİ

Samsun Gıda Tarım ve Hayvancılık İl Müdürlüğünce, Ramazan ayında halkın güvenilir gıda tüketmesi, sağlıklı ve huzurlu bir Ramazan ayı geçirmesi için gıda denetimlerine aralıksız devam edilmiştir.

Bakanlık olarak gıdanın her aşamasında, ilk üreticiden en son tüketiciye kadar ürün güvenliği anlayışı ile 5996 sayılı kanun çerçevesince halk sağlığının ve menfaatlerinin korunması amacıyla, gıda tüketiminin her alanda artış gösterdiği Ramazan ayında da denetimler sürdürülmüştür.

Özellikle Ramazan ayı dolayısıyla, "Bu hafta merkez ve ilçelerde eş zamanlı olarak yapılan denetimlerde, 300 adet Bakkal-Market-Büfe-Şarküteri (Şekerleme satış yerleri dahil) işyeri, 92 adet Et ve Süt Ürünleri üretim ve satış yerleri, 110 adet Unlu mamuller tatlı ve pastacılık ürünleri satış ve üretim yerleri, 2 adet Şekerleme üreten iş yerleri, 208 adet Fırınlara ve pide

üreten iş yerleri, 136 adet Lokanta ve yemek üreten iş yerleri, 4 adet Kafeterya ve kahvehaneler olmak üzere **TOPLAM 852** adet gıda işyeri denetlenmiş olup, bu denetimler esnasında 14 adet muhtelif gıda numunesi alınarak ilgili laboratuvarlara gönderilmiştir.

Bu denetimler esnasında Gıda Üretim ve satışı uygun bulunmayan işyerleri ile kayıtsız üretim yapan toplam 8 adet işyerine 5996 Sayılı Veteriner Hizmetleri Bitki Sağlığı Gıda ve Yem Kanunu uyarınca İdari Para Cezası uygulanmıştır.

Konu ile ilgili olarak İl Müdürü Kadir GÜVEN; "Denetimlerimiz devam edecek olup halkımızın gıda ile her türlü şikayetlerinde **ALO 174 gıda hattını** aramalarını istiyoruz. Amacımız her zaman olduğu gibi Ramazan ayında da halkımızın güvenilir gıda tüketmesi, sağlıklı ve huzurlu bir Bayram geçirmesidir." dedi.





# Tarım ve İnsan

## Konulu

### 3. Ulusal Fotoğraf Yarışması Sergisi

04-07 Ekim 2012



**Yer** : Sevgi Parkı Yanı Fuar Alanı

**Açılış** : 04 Ekim 2012

**Saat** : 14:00

