

YEDİĞİNE İÇTİĞİNE  
DİKKAT ET  
GÜVENİLİR GIDA  
TÜKET



Güvenilir gıda, etiketli ve ambalajlı olmalıdır.



Güvenilir gıda, muhafaza ve satış kurallarına uygun olmalıdır.



Güvenilir gıda, son tüketim tarihi geçmemiş olmalıdır.



Güvenilir gıda, gereği gibi hazırlanan ve korunandır.



Güvenilir gıda, Tarım ve Köyşleri Bakanlığı'ndan izin belgesi olan, fiziksel, kimyasal ve biyolojik riskleri taşımayandır.

174  
ALO GIDA

[www.guvenilirgida.com](http://www.guvenilirgida.com)



Samsun Tarımında Yeni Ufuklar  
**SAMTİM**

ISSN 1305-7588



OCAK 2011 SAYI: 32



doğadan  
samsun'dan



YEDİĞİNE İÇTİĞİNE  
DİKKAT ET

GÜVENİLİR GIDA  
TÜKET



174  
ALO GIDA

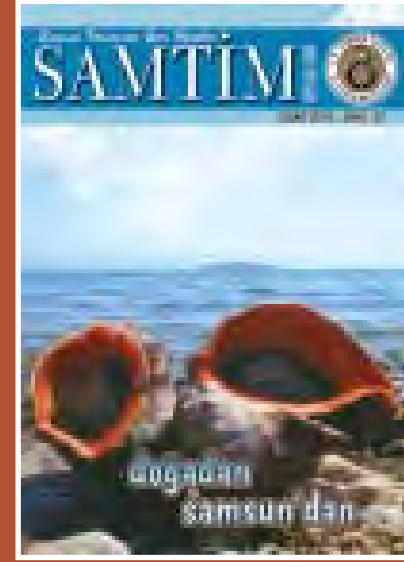
[www.guvenilirgida.com](http://www.guvenilirgida.com)



Adres : Kılıçdede Mah. Abdulhakhamit Cad. No:7  
55060 - İlkadım / SAMSUN

Tel : 0 362 231 37 00 Faks : 0 362 233 21 63

Web : [www.samsuntarim.gov.tr](http://www.samsuntarim.gov.tr) e-mail : [cey@samsuntarim.gov.tr](mailto:cey@samsuntarim.gov.tr)



**Samsun İl Tarım Müdürlüğü Adına**

**Sahibi**  
Kadir İSPİRLİ  
İl Müdürü

**Yazı İşleri Müdürü**  
Dr. Ali KORKMAZ

**Yayın Kurulu**  
Dr. Ali KORKMAZ  
Yaşar BUDAK  
Şerife Gül GÖZÜGÜL  
Burhan HEKİMOĞLU  
Mustafa ALTINDEĞER

**Fotoğraflar**  
Recep YAPINCAK

**Yazışma Adresi**  
İl Tarım Müdürlüğü  
Çiftçi Eğitimi ve Yayın Şubesi  
55060 Samsun

**Telefon**  
0 362 231 37 00/270

**Fax**  
0 362 233 21 63

**e-mail**  
cey@samsuntarim.gov.tr

**web**  
http://www.samsuntarim.gov.tr

**ISSN 1305-7588**

Samsun İl Tarım Müdürlüğü Yayını  
Olan SAMTİM Dergisi Yaygın Süreli  
Yayıdır

**Dizgi/Baskı**  
Kardeşler Ofset  
4320688 \* Samsun

## İçindekiler

ÖNSÖZ .....	2
SAMSUN İLİ FLORA ve FAUNASI .....	3
EKONOMİK PERSPEKTİFTEN DOĞAL KAYNAKLAR VE ÇEVRE YAKLAŞIMI .....	5
SAMSUN'DAN BİR SU PERİSİ: GÖL SOĞANI .....	7
NESLİ TEHLİKEDE OLAN İHRAÇ ÜRÜNÜMÜZ: KAN SÜLÜĞÜ .....	8
TERME'DE KAVAK YETİŞTİRİCİLİĞİNİN EKONOMİ VE ÇEVREYE OLAN KATKILARI.....	10
KIZILIRMAK DELTASI KUŞ CENNETİ PROJESİNİN İLİMİZE SAĞLAYACAĞI KATKILAR.....	11
BEYAZ KUM MİDYESİ ve SAMSUN İLİNDEKİ YERİ .....	12
SAMSUN İLİNDE TIBBİ BİTKİLER ÜRETİMİ ve PAZAR DURUMU .....	14
İLİMİZ İHRAÇ ÜRÜNLERİNDEN: DENİZ SALYANGOZU .....	16
SAMSUN İLİNDE YÜKSELEN DEĞER MANDA YETİŞTİRİCİLİĞİ.....	18
İLİMİZDE ÖNEMLİ BİR DOĞAL KAYNAK: SÜLÜN.....	20
VEZİRKÖPRÜ'DE KÜLTÜR MANTARCILIĞI.....	22
İL MÜDÜRLÜĞÜMÜZ ÇALIŞMALARI .....	22
SAĞLIKLI YAŞAM.....	37
YEMEKLERİMİZ .....	38
ÖĞRENDİNİZ DE NE OLDU! .....	39
HİKAYE DEYİP GEÇİN.....	40



[www.samsuntarim.gov.tr](http://www.samsuntarim.gov.tr)

*Milli ekonominin temeli ziraattır. Bunun içindir ki tarımda kalkınmaya büyük önem vermekteyiz. Köylere kadar yayılacak programlı ve pratik çalışmalar bu amaca ulaşmayı kolaylaştıracaktır.*

**Mustafa Kemal ATATÜRK**

## ÖNSÖZ

Sayın Tarım Dostları

Doğal alanlar ve biyolojik çeşitlilik, toprak, su ve genetik varlıklar gibi doğal kaynaklar korunması gereken ortak miraslarımızdır ve sorumluluğumuz bu mirası korumak ve geleceğe aktarmaktır.

Doğal kaynaklarımız kendi öz değeri yanında tarımsal, ekonomik, sosyal, sağlık ve kültürel değerlerin bir bütünüdür.

İlin doğal kaynaklarının bilinmesi tarımsal ve kırsal kalkınma potansiyellerinin ve kısıtlarının tanımlanması bakımından önemlidir. Doğal kaynaklar, yenilenebilir kaynaklar ve yenilenemez kaynaklardan oluşmaktadır. Her iki kaynak da sürdürülebilir biçimde kullanılmalı, tarım ve tarım dışı kullanımlara uygunluğu ve kayıplarıyla ilgili tehlikeler açısından dikkatli olunmalıdır.

Gelişen ve değişen dünyada doğal kaynaklara olan ilginin artması ve bu kaynakların yok olma riski, mevcut kaynakları koruma ve doğal kaynakların sürdürülebilirlik çerçevesinde kullanımının sağlanmasını zorunlu kılmıştır. Doğal kaynakların sürdürülebilirliğinin sağlanması konusunda karşılaştığımız sorunlardan en büyüğü, amaçlar doğrultusunda, doğal kaynakların planlanması ve yönetiminin belirlenmesidir. Ülke koşullarında yapılan planların ve il bazında yapılacak olan planların uygulanabilirliği, elbette yönetim kadrolarının takip ve kontrolü ile orantılıdır.

Samsun'da her alanda yaşanan değişimin, gelişimin, kontrolsüz üretimin ve pazarlamanın doğal kaynaklara bazı olumsuz etkileri vardır ve bu durum bir an önce kontrol ve planlamalarla minimize edilmelidir. Tüm kent dinamiklerinin katılımı ile belirlenecek vizyon çerçevesinde, İl doğal kaynaklar envanter planı hazırlanması bu açıdan faydalı olacaktır. Özenli planlama ve yönetim ile ilimizin doğal kaynakları tarımsal açıdan hayvan ve bitkiler, hava, su, toprak, özellikle de doğal ekosistemleri temsil eden alanlar korunmalıdır.

Bilindiği gibi Samsun ili tarımsal doğal kaynaklar açısından oldukça zengindir. Bu kaynaklar arsında başta 19 Mayıs ve Terme su basar ormanları, Sahil ilçelerimizdeki sulak alanlar, terme kavaklığı, salyangoz, kan sülüğü, göl soğanı, kerevit, kum midyesi, goga (göl sazı) gibi tarımsal ürün kaynakları gelmektedir.

Yapılması gereken bu plan ilimizde sürdürülebilir kalkınma yaklaşımı doğrultusunda, insan sağlığını ve doğal dengeyi koruyarak sürekli ve ekonomik kalkınmaya imkan verecek, doğal kaynakların yönetimini sağlayacak, gelecek kuşaklara daha sağlıklı bir doğal, fiziki ve sosyal çevre bırakacak yönde bir gelişme hedeflemelidir.

Kadir İSPIRLİ  
İl Tarım Müdürü



www.samsuntarim.gov.tr

Mustafa ALTINDEĞER  
Ziraat Mühendisi

Burhan HEKİMOĞLU  
Ziraat Mühendisi

# SAMSUN İLİ FLORA ve FAUNASI

Yurdumuzun siyasi hudutları içerisinde doğal olarak yetiştiği halde başka hiçbir yerde yetişmeyen, diğer bir deyişle dünyada yalnız ülkemizde yetişen bitkiler Türkiye endemikleri olarak adlandırılır. Yurdumuz endemiklerinin sayısı 3000 dolaylarında olup endemizm oranı %33 civarındadır. Ülkemizde endemik tür sayısı diğer Avrupa ülkeleriyle kıyaslandığında ülkemizin bu zenginliği daha iyi anlaşılır.

Türkiye, endemik türler açısından dünyanın en zengin coğrafyasına sahiptir. Türkiye florasında bulunan 9.000 türün 3.953'ü TR83 Samsun Alt Bölgesinde bulunmaktadır. Samsun'da bulunan tür sayısı ise 1.324'dür. Davis'in The Flora of the Turkey adlı 10 ciltlik eserinde Samsun florasına oldukça geniş bir yer verilmiştir. Gen kaynağı açısından zengin olan Samsun'a imkanlar dahilinde gen bankasının kurulması türlerin devamlılığının sağlanması yok olmasının önüne geçilmesi için önemli bir atılım olacaktır.

Türkiye Taksonomik Tür Veritabanına göre samsun sınırları içerisinde toplam 681 takson bulunmuştur. Bunun 44 adedi endemik taksondur. Endemik, alanları belirli bir ülke veya bölgeye ait, yerel, ender ve çok ender bulunan türleri içerir. Endemik alan; bir ada, bir yarımada veya bir dağ olabileceği gibi birkaç metre karelik alanlar da olabilir. Türkiye endemik bitkiler açısından dünyanın önemli ülkelerinden birisidir. Endemik tür açısından Samsun, 475 endemik türü barındırmakta olup, dünya mirası açısından koruma altına alınması gerekmektedir.

Samsun ili floristik kompozisyon açısından kıyı ve kıyı ardi geçiş yöresi kuşağı olarak iki ayrı özellik göstermektedir. Kıyı kuşağında, doğuya doğru Samsun-Çarşamba yöresine geçildiğinde; Samsun şehir merkezinin bulunduğu kıyı kesiminin hemen ardındaki sahalarda doğal olarak yetiştiği gibi üretimi de olan patlıcan inciri, orman ve dere kenarlarında bulunan yabancı fındık, kızılcaık, orman ve fundalık sahalarda çok küçük adacıklar şeklinde bir dağılışa sahiptir. Özellikle meşe, gürgen ve bazen de yükseklerde çam ağaçlarının bulunduğu bu alanlardan doğuya doğru gidildikçe, Çarşamba İlçesinin güneydoğusunda Kınalı ve Kestanelik mevkiinde, Orta Karadeniz Bölgesinin en verimli kayın ormanları görülür. Salıpazarı ilçesinde doğal olarak yetişen ve aynı zamanda kültürel üretimi olan kestane ağaçlarının varlığı ile özel kestane balı üretiminin de kaynağı olmuştur. Çarşamba Ovasında özellikle Terme İlçesine doğru Yeşilirmak'ın sağ sahil kısmında denize doğru yoğun orman ve mera fark edilmektedir.

Flora açısından Samsun'un Yeşilirmak deltası üzerinde, Çınarlık beldesinde bulunan Hacı Osman ormanı önemli su basar ormanlarıdır. Üzerinde yok olma tehlikesinde olan



ağaç türlerini barındırmaktadır. Bu nedenle türleme ve dünya literatürüne girmiştir. Avrupa çapında çok sınırlı bir yayılışa sahip ve hızla ortadan kalkma tehlikesiyle karşı karşıya bulunan eşsiz bir alüvyal orman ekosistemidir. Dişbudak (*Fraxinus excelsior*), meşe (*Quercus hartwissiana*), dişbudak yapraklı kant cevizi (*Pterocarya fraxinifolia*), kayacık (*Ostrya calpigoliya*), kayacılar (*Ulmus glabra*), doğu gürgeni (*Carpinus orientalis*), akçaağaç (*Acer canpestre*) önemli bitki türlerini oluşturmaktadır.

Beslenme imkanlarının çok elverişli olması nedeniyle pek çok hayvan türünün barınmasına imkan sağlamaktadır. Köstebek, kaplumbağa ve gri balıkçıl gibi türler bulunmaktadır. Bu özelliklerinin korunması amacıyla sahanın 86 hektarlık bölümü 1987 yılında Tabiatı Koruma Alanı olarak ayrılmıştır.

Kıyı kuşağı yöreleri içerisinde; batıdaki Bafra yöresinde kıydan 200 - 300 m yüksekliğe kadar çıkılan yamaçlarda çalı ve ağaççık formasyonu bulunur. Buralar 700 - 800 m yüksekliğe kadar olan kısımlarda geniş yapraklı orman şeridi uzanır. Bununda üzerinde 1000 - 1200 m yüksekliklerde yayvan yapraklılara çam ağacı çeşidi de karışır. Daha yükseklerde (1500 -2000 m) artık tamamen hakim elaman çam çeşitleridir.

Türkiye'nin Karadeniz kıyılarındaki en büyük sulakalan olan Bafra gölleri ve lagünleri, geniş alanlar kaplayan doğal habitatları ve zengin ornitolojik özellikleri nedeniyle kuşlar için nemli kuluçka alanlarıdır. Kızılırmak'ın Karadeniz'e döküldüğü yerde (Bafra) oluşan sulakalan, sucul, orman ve kumul habitatlarının bir mozaigini içerir. Bitki örtüsünde *Jurinea kilae* gibi bazı türlerin uluslararası ölçekte önemli popülasyonları ve ülke çapında lokal olarak görülen bazı nadir bitki taksonları yer alır. Doğal Sit Alanı, bataklık alanlar, altı subasan ormanlar, Yaban Hayatı Koruma Sahası ve Ramsar Alan ilan edilmiş olmasına karşın, çok önemli tehditlerle karşı karşıyadır. Kızılırmak Deltası, uzun yıllardır süren sulakalanların kurutma çalışmaları ve kamış kesimi nedeniyle oldukça zarar görmüştür.

Kavak İlçesi ve çevresinde, artan sıcaklık ve azalan yağış şartlarına bağlı olarak, koru ormanlar ya da ağaçlı step sahaları hakimiyet kazanmaktadır. Kavak İlçesi çevresinin, asıl karakteristik bitki formasyonu olan koru ormanlar, bu kesimin tektonik kökenli depresyonlarını ve platolarını kaplamaktadır. Özellikle güneye bakan yamaçlarda meşe, karaçam ve sınırlı alanlarda sarıçam, kızılçam ile tektonik sahalardaki yayılış kazandığı yörede, akarsu boylarında kavak, söğüt gibi nemcil türlere de rastlamak mümkündür.

Kıyı ardı geçiş yöreleri içerisinde Vezirköprü ve yakın çevresinde bitki örtüsü; koru ormanlar (geniş yapraklılar, karışık yapraklılar, iğne yapraklılar) ve nemli ormanlar (kışın yaprağını dökenler, soğuk-nemli iğne yapraklı ormanlar) çalı, fundalıklar, otluklar ve orman altı formasyonu olmak üzere dört gruba ayrılır.

Vezirköprü ilçesi Kunduz Dağında 1100 m'den itibaren nemli ormanlar yayılış göstermektedir. Bu yükseltilerde Kayın (*Fagus orientalis*), Sarıçam (*Pinus sylvestris*) ve bunlar arasında dağınık halde bulunan Akçaağaç (*Acer campstre*), İhlamur (*Tilia rubra*), Gürgen (*Carpinus orientalis*) ile Kızılcık (*Cornus mas*), Yabani fındık (*Corylus avellana*), Muşmula (*Mespilus germanica*) gibi ağaççık topluluklarına rastlanılmaktadır. Ormanaltı formasyonları olarak, kaplanotu (*Doronicum orientale*) ve Eğrelti (*Pteridium aquilinum*) gibi otsu türler yaygın şekilde bulunmaktadır.

Halkın dinlenmesi ve eğlenmesi için birçok mesire yeri ve plaj bulunan ilde yaban yaşamı korumak amacıyla bazı alanlar da oluşturulmuştur. Bu alanlar Vezirköprü ilçesindeki geyik üretme istasyonu ile Samsun'un simgesi haline gelen Sülün Gelemen mevki ve Terme ilçesinde sülün ve su kuşları için kurulmuş olan koruma ve üretim alanıdır. Karadeniz Bölgesinde hayatını sürdürebilen sülünlerin neslinin yok olmaması için kurulan Samsun Gelemen Sülün Üretim Tesisinde üretilen binlerce Sülün, her yıl doğaya salınmaktadır.



# Ekonomik Perspektiften Doğal Kaynaklar ve Çevre Yaklaşımı

Yrd. Doç. Dr. Berrin ŞENTÜRK

Ondokuz Mayıs Üniversitesi, Veteriner Fakültesi

Doğal kaynaklara ekonomik perspektiften yaklaşımlar tarihsel süreç içerisinde 18. yüzyıla kadar uzanmaktadır. Tarım toplumundan endüstri toplumuna geçişte, yaşamını tarım dışı alanlardan kazanan nüfusta artış olmuş ve ekonominin yapısal görünümünü değiştirmiştir. Hem tarım hem de sanayi alanında teknolojik icatlar verimlilik artışını beraberinde getirmiştir. Bunun en çarpıcı anlamı artan nüfusun beslenebilmesi yanında tıp, zooloji, botanik, astronomi, kimya gibi alanlarda yaşanan gelişmelerdir. Bir taraftan tıp alanında yaşanan gelişmeler insanların erken ölümlerinin önüne geçerken diğer yandan azalan savaşlar toplumların iyimser gelecek beklentileri üzerine pozitif etkiler oluşturmuştur. Malthus 1789 yılında bu pozitif gelecek beklentilerin aksine artan nüfus karşısında doğal kaynakların sınırlılığını anlatan çalışmasını yayımlamıştır. Bu çalışmaya göre Dünyada gıda maddelerinin artışı aritmetik dizi oluştururken, dünya nüfusu geometrik artış göstermektedir. Gıda maddelerindeki artışta azalan verimler kanunu geçerlidir. Yani toprak arzı sabitken (toprağı dilediğin kadar artıramazsın) diğer girdilerin artırılması, gıda arzında meydana gelecek artışın azalan miktarlarda olması anlamına gelmektedir.

Türkiye'de tarımda teknolojik değişim kavramı; yani mekanik (makineleşme) ve biyolojik değişimler (vasıflı tohum, kimyasal gübre, zirai mücadele araçları) 1950'li ve 1970'li yılları öne çıkarmaktadır. Mekanik değişimler de kullanılan traktör sayısındaki artış dikkat çekicidir. 1948 yılında 1 756 adet olan traktör sayısı, 1960'ta 42 136 adet'e ulaşmıştır. Tarımda makineleşme etkisinde ekilen topraklarda da genişleme yaşanmıştır. Makineleşme sonucunda toprağın marjinal verimi, yani toprak talebi artmıştır. Bu talebin karşılanmasında ne yazık ki çayır- mera alanları kullanılmıştır. İstatistikî verilere göre 1950'de 14 542 bin hektar toprak işlenirken, 1960 yılında 23 264 bin hektara çıkmıştır. Türkiye'nin yüzölçümü 78 milyon hektar olup bunun 28 milyon hektarı ekilebilir araziden meydana gelmiştir. 1960 yılında ulaşılan yaklaşık 23.5 milyon hektarlık işlenmiş arazi 1950'de yaklaşık 21 milyon, 1960'ta ise yaklaşık 28 milyon olan nüfus verileri dikkate alındığında kısa dönemde yaşanan işlenen arazinin artışına paralel



gerçekleştirilen üretim artışları Malthus'un teorisinin 1950-1960 sürecinde geçerliliğini kaybettiğini düşündürmüş gibi gözükse de bu sürecin sonrasında yaşanan yarım asırlık süreç, Malthus'un görüşlerinin tekrar gözden geçirilmesi gerektiğini, doğal kaynakların sınırlı olduğunu, tükenbilir olduğunu akıllıca kullanılması yâda teknik olarak akıllıca yönetilmesi gerektiğini ortaya koymuştur. Bu doğrultuda 1950-1960'lı yıllarda tarım arazisine dönüştürme sürecine giren meralar için 1998 yılında çıkarılan Mera Kanunu ile "Mera, yaylak ve kışlaklar; özel mülkiyete geçirilemez, amacı dışında kullanılamaz, zaman aşımı uygulanamaz, sınırları daraltılamaz. Ancak, kullanım hakkı kiralanabilir. Kiralama ilkeleri yönetmelikle belirlenir." doğal kaynakları koruma yönünde bir adım atılmıştır.

Bu gün gelinen noktada doğal kaynakların korunması ve çevre adına daha hızlı ve büyük değişimler yaşanmaktadır. Dünya artık ülkelerin kendi doğal kaynaklarını yönetmeleri konusunda ülkelerin tek inisiyatif olmalarını kabul etmemektedir. Ortak kullanılan bir dünyanın ortak geleceği gerçeği aynı zamanda var olan kaynaklarında ortak sorumluluğunu taşımayı zorunlu kılmaktadır. Gelişmiş ülkeler yarattıkları ileri teknolojilerle doğal kaynaklara zarar vermekte, gelişmekte olan ve az gelişmiş ülkeler ise doğal kaynaklara yanlış kullanım sonucu zarar vermektedirler. Günümüzde artık iki tarafta bu verilen zararların karşılanması yönünde sorumlu tutulmaktadır. Bu bağlamda Bileşmiş Milletler (UN) 1958'den beri deniz ve okyanusların kullanımı konusunda düzenlemeler yapmakta, Bileşmiş Milletler Gıda ve Tarım Örgütü(FAO) iyi tarım uygulamaları ile buna katkı sağlamakta, AB

Entegre Çevre Uyum Stratejisi ile yine doğal kaynakların korunmasına yönelik olumlu katkılar sağlamaktadır. Bu bağlamda tarımsal üretim faaliyetlerinin çevreye duyarlı, insan ve hayvan sağlığına zarar vermeyen, doğal kaynakları korumayı hedefleyen Çapraz Uyum çalışmaları Türkiye adına Çevre ve Orman Bakanlığı tarafından yürütülmüştür. Atmosferdeki sera gazı yoğunluğunun, iklime tehlikeli etki yapmayacak seviyelerde dengede kalmasını sağlamak amaçlı hazırlanan Küresel Isınma ve İklim Değişikliği mücadele belgesi Kyoto protokolünü ise Türkiye 2009 yılında imzalamıştır. Tek başına sera gazları salınımının %25'inden sorumlu ABD ise Kyoto protokolünü henüz onaylamamıştır. Daha sürdürülebilir bir dünya oluşturma hayalleri yönünde ABD'nin yaklaşımı bu gün için engel teşkil etmektedir. Ancak doğal kaynakların korunması açısından uzun vade dünya çıkarları ve kendi gelecek kuşakları için kısa vadede protokolün yaptırımlarının getireceği ekonomik yük katlanması zorunlu bir maliyet olarak düşünülmelidir.

Sürdürülebilir bir doğal kaynak ve çevre olgusu bilincini oluşturmak için eğitim çalışmaları yapmak, öncelikle yaşanan en küçük birimlerden başlanarak, kent, bölge ve ülke düzeyinde bu yönde yürütülen çalışmalara destek vermek, yeni teknoloji kullanımlarına geçişte, doğal kaynaklara ve çevreye verilebilecek zararları önceden tahminleyerek gerekli önlemleri bu teknolojiler kullanılmaya başlanmadan yada kullanımla eş zamanlı olarak almak, bu şekilde topluma yansıtacak ekonomik maliyetleri en aza indirmek, daha sağlıklı ve daha sürdürülebilir bir dünyanın da teminatı olacaktır.



Hawa KULLUKÇU  
Tekniker

# SAMSUN'DAN BİR SU PERİSİ: GÖL SOĞANI (*Leucojum aestivum*)

Anavatani, Güney Afrika ve Akdeniz Bölgeleri olan göl soğanının Avrupa ve Batı Asya'da geniş alanlarda kullanımı bulunmaktadır. Ülkemizde ise Trakya, Kuzey Anadolu Bölgesi ve Beyşehir civarında doğal olarak bulunur ve deniz seviyesi ile 1100 m yükseklikler arasındaki nemli, bataklık ve sulak alanlarda yarı gölge yerlerde yetişir.

Mart-Nisan aylarında çiçek açan göl soğanının çan şeklindeki çiçeklerinin sayısı genellikle bir ile beş arasında değişir. 10 civarında türü olan *Leucojum*'un ülkemizde sadece *Leucojum aestivum* türü yetişir. İlimizde ise bu tür Bafra ve Terme bölgelerinde bol miktarda bulunmaktadır. Bitkinin çiçekleri sapları ile toplanarak, kesme çiçek olarak satılmakta ve soğanları yurt dışına ihracat edilmektedir. Aynı zamanda içerdiği galanthamin adlı alkaloidleri sayesinde tıpta alzheimer ve çocuk felci gibi sinir sistemini etkileyen hastalıkların tedavisinde kullanılmaktadır.

Türkiye'nin bitki türü açısından bilinen zenginliği ülkemizi cazip bir konuma getirmiş, doğal çiçeklerin doğal ortamlarından sökülerek park ve bahçelerde kullanılması, ıslah materyali ve tıbbi bitki olarak değerlendirilmesi dış taleplerini artırmış ve ihracat artışına paralel olarak, 1960'lı yıllarda ülkemizde değer kazanan bu türler doğadan bilinçsizce ve çok miktarlarda toplanarak doğa tahrip edilmiştir. Böylece bazı türlerin yok olma tehlikesi karşısında yasal tedbirlerin alınmasına neden olmuştur.

Bakanlığımız bünyesine 1989 yılında ilk yönetmelik yürürlüğe girmiş daha sonra bu söz konusu yönetmelik 24 Ağustos 2004 tarih ve 25563 sayılı Resmi Gazete'de "Doğal Çiçek Soğanlarının Sökümü, Üretimi ve Ticaretine İlişkin Yönetmelik" adı altında yayımlanarak yürürlüğe girmiştir. Bu yönetmelik gereğince doğal çiçek

soğanlarının üretimi, hasadı, depolanması ve ihracatı tamamen Bakanlığımız denetimi altındadır.

Yönetmelik gereği, doğal çiçek soğanlarının gerek doğadan, gerekse üretim ve çoğaltma yolu ile elde edilerek ihraç edilebilmesi için firmaların yeterlilik alması şarttır. Çiçek soğanı ihraç etmek üzere Bakanlığımıza müracaat eden firmaların ihracat yeterlilikleri, Danışma Kurulunun teklifi, Teknik Komitenin oluru ve Bakanlığın görevlendirilmesi ile geçici olarak oluşturulacak Birlikçi

Kurulu tarafından yerinde yapılan inceleme sonucunda tespit edilir. Hazırlanan rapor Teknik

Komitede görüşülmek üzere TÜGEM'e gönderilir. Komite tarafından onaylanması durumunda firma yeterlilik kazanır ve Ulusal Kotadan kontenjan almaya hak kazanır.

Ülkemizde Doğal Çiçek Soğanı ihracatı yapan ve bu konuda yeterlilik alan 4 firma bulunmaktadır. Firmalar kontenjanları nispetinde sökülen soğanlar için belirlenen tarife üzerinden bedel ödenerek İl müdürlükleri tarafından Menşei Belgesi verilir.

İlimizde Göl soğanı (*Leucojum aestivum*) doğadan sökülerek yetkili firmalar tarafından ihraç edilmektedir. İlimizde uzun yıllar doğadan sökülmü gerçekleştirilmiş olan bitkinin zamanla doğada popülasyonunun azaldığı görülmüştür. Bölgemizde yetkili bir firma bir kez tohumdan üretim yapmayı denemiş maalesef başarılı olunamamıştır. Hem süs bitkisi hem de tıbbi bakımdan ülke ekonomisi için öneme haiz olan bu bitkinin doğal popülasyonlarının korunması büyük önem taşımaktadır. Bu nedenle üretiminin mutlaka yapılması gerekmektedir. Böylelikle hem doğa tahrip edilmemiş, hem de uzun yıllar gelecek nesile faydalı bir bitkiyi miras bırakmış olabilelim. İlimizde yıllar itibari ile sökülmü gerçekleştirilmiş Göl Soğanı miktarı aşağıda çizelgede verilmiştir.

Firma Adı	2006	2007	2008	2009	2010
Yasemin	7.397		7.446	6.300	
Bilgin	3.021	3.631	2.490	1.683	
Marla	16.911	17.074	18.126	13.442	14.015
Tezel				1.652	
<b>Toplam</b>	<b>27.329</b>	<b>20.705</b>	<b>28.062</b>	<b>23.077</b>	<b>14.015</b>

# NESLİ TEHLİKEDE OLAN İHRAÇ ÜRÜNÜMÜZ: KAN SÜLÜĞÜ

Coşkun ŞEN  
Su Ürünleri Mühendisi

Tıbbi Sülük veya Kan Sülüğü olarak da bilinen ve doğada sulak alanlarda bulunan canlılar, ta doğuştan modern kan alma metoduna sahiptir. Tıbbi Sülükler, Sülükgiller (Hirudinidae) familyasındadır. Tatlı sularda, denizlerde ve rutubetli topraklarda yaşarlar. Uzun süre açlığa dayanır. Çoğunun boyu 10-20 cm kadardır. Ömürleri; 20-27 yıl olup, 250'den fazla türü vardır. Tıp sülüğü Hirudo medicinalis'tir. Gövdelerinin üzeri ince bir kutikula ile örtülmüştür. Vücutlarında kıl bulunmaz. Her iki uçta tutunmaya ve yer değiştirmeye yarayan birer vantuz (çekmen) bulunur. Arka çekmen daha büyüktür. Sularda yılankavi hareketlerle yüzer, vantuzlarıyla da tırtıl gibi, adım atarak yer değiştirirler. Dış derileri fazla kıvrımlı olduğundan çok halkalı görülürler. Genellikle koyu, yeşilimsi renklerde.

Dünya'da 15.000 sülük türü olabildiği tahmin edilmektedir. 700 türün hakkında bilgi mevcuttur. 15 türü tıpta canlı, farmakolojide ise cansız olarak kullanılmaktadır. İlimizde tıbbi olmayan türler de yaşamaktadır. Tıbbi sülük ilimizde asırlardır istihsal edilmektedir. Osmanlı döneminde de tıbbi sülük avı, satışı ve nakliyesi sıkı sıkı düzenlenmiş ve kontrol edilmiştir. Türkiye'de 01 Mart-30 Haziran arası sülük avı yasaktır. Kızılırmak Deltası Balık Gölleri Lagün Kompleksi, diğer tabiriyle Kızılırmak Deltası Kuş Cenneti; Türkiye'nin en önemli tıbbi sülük rezervlerine sahiptir. Burada yaygın olan tıbbi sülük türü Hirudo medicinalis değil Hirudo verbana'dır. Hirudo verbana da Temmuz 2010 dan beri uluslar arası ticareti CİTES kapsamındadır. Balık Gölleri Lagün Kompleksi'nde 2008 yılında 2000-2500 kg ve 2009 yılında 2500-3000 kg sülük istihsal edildiğini tahmin ediyoruz. 2010 yılın sonuna kadar Ülkemizdeki diğer tıbbi sülük göllerinin verimi düştüğünden en az 3000 kg istihsal gerçekleşeceğinden endişe ediyoruz.

Tıbbi Sülük; iç piyasada perakende ve toptan adet ve ağırlığa göre satılmaktadır. Tıbbi sülüğün en büyük pazarı; Avrupa ve diğer ülkelerin önünde eski Sovyetler Birliği ülkeleridir. Türkiye'nin sülük ihracat kotası 6.000 kg dır. Son yıllarda kota kullanımı azalmaktadır. Avrupalı farmakolojik sanayi dondurulmuş sülüğünü, Çin başta olmak üzere Uzak Doğu'dan daha uygun fiyata temin etmektedir. Komşu ülkelerimizin canlı sülük ihtiyaçlarının çoğu Balık Gölleri Lagün Kompleksi'nden kayıt dışı olarak karşılanmaktadır. İhracat ve istihsal; Temmuz, Ağustos ve Eylül aylarında düşük kalmaktadır ve kalmalıdır da, Ekim'den itibaren ise gelecek yılın Şubat sonuna kadar artmaktadır. Kayıt dışı ihracat, kota sahiplerini ciddi derecede etkilemektedir. İl dışına kayıt dışı düşük maliyetli satılan sülük fiyatlarıyla rekabet etmek çok zordur.

Tıbbi Sülüklerin en verimli üretim alanı Balık Gölleri Lagün kompleksidir. Tıbbi sülükler; manda, sığır ve atların kış sonu ahırlarından çıkıp Kızılırmak Deltası Kuş Cennetinin sulak alanlarına yayılıma girip kış boyunca biriktirdikleri hastalık ve rahatsızlıklarını tedavi ederler. Sülükler; balık, kurbağa ve yerli ve göçmen kuşların önemli gıdalarındadır. Sülükler de onların kanlarını emerek beslenirler, türeler. Manda sayısının artmasını sağlayan yeni teşvikler de bu ekstansif sülük üretimini desteklemektedirler. Sülük av yasağında sülük rezervlerimizin korunması son derece önemlidir. Av yasağı bittikten sonra yetkisiz sülük avcılığı mutlaka önlenmelidir. İlimiz bu hususta Ülkemizde öncü olmuştur. Balık Gölleri Lagün Kompleksi kiracıları olan Yörükler, Doğanca ve Sarıköy Su Ürünleri Kooperatifleriyle 2010 da yapılan kira sözleşmesine 1.000 kg tıbbi sülük istihsalı dahil edilmiştir. İl Tarım Müdürlüğü, Ondokuzmayıs ve Bafra İlçe Kaymakamlıkları ve İlçe Tarım Müdürlükleri ve Jandarma Komutanlıkları ve Doğal Hayatı Koruma Jandarması, Su Ürünleri Kooperatifleri yönetimleri ve üyeleri koruyucu ve alıcı tüccarlar sülük istihsalı hakkında iletişimlerini geliştirmektedirler.

Üç yüze yakın çeşidi bilinmektedir. Bunlardan ancak birkaç tanesi etçil olup, küçük kurt, salyangoz ve böcek larvalarıyla geçinirler. Çoğunluk ise kaplumbağaların, balıkların ve memelilerin dış derilerine yapışarak kan emerler. Bir defada ağırlığının 8 katı kan emebilirler. Kan emmiş bir sülük bir yıla yakın açlığa dayanabilir. Bazı türlerin ağızlarında küçük keskin dişler bulunur. Bir canlıya yapıştığı zaman tükürüğünde bulunan pıhtılaştırıcı önleyici bir madde salgılar. Hirudun adı verilen bu maddeyle kanın vücudun içinde de sıvı kalmasını sağlarlar. Emilen kan kursakta birikir ve sülük şişer. Kursak vücudun büyük bir kısmını meydana getirir. Kan emen bir sülük 20 dakika içinde şişer. Vücuttan ayrıldıktan sonra bile, bir müddet yaradan kan sızmaya devam eder. Sülüklerin kursağında sindirimi kolaylaştıran bakteriler bulunur. Bu bakterileri ağızlarından çıkardıkları iplikçiklerle yavrularının kursaklarına aktarırlar.

Tıbbi sülükler vücuttaki fazla kanı dışarıya çıkarmak için 1400 yıldır kullanılmaktadır. Yapıştığı yerden koparılması hatalıdır. Yanan bir kibrit etrafında gezdirilir veya sırtına sönmüş sıcak kibrit çöpü bastırılırsa kendiliğinden düşer. İnsanın ağızına kaçarsa tuzlu veya sirkeli su içilmelidir.

Sülük tedavisi, atardamar ve toplar damar tıkanıklıkları başta olmak üzere birçok dolaşım sistemi hastalığında, varis, iltihaplı ve iltihapsiz eklem romatizmalarında, iktidarsızlık, cinsel güç artırıcı etki

(afrodizyak), üreme organı rahatsızlıkları ve kısırlık, epilepsi çeşitlerinde, yumuşak doku romatizmalarında, felç, kısmi felç, sedev ve egzama gibi cilt hastalıklarında, hemoroidde, göz tansiyonu (glokom) ve buna bağlı görme kayıplarında, migrende ve her türlü baş ağrısı, yüksek tansiyon, troide bağlı şişmanlık, hormonal bozukluklar ve buna bağlı şişmanlık, sivilce irin, astım ve bronşial hastalıklar, yanık vakaları, iyileşmeyen yaralar ve ameliyat izleri, kangren, Meniere Hastalığında ve bazı işitme kayıplarında başarıyla kullanılmaktadır. Ayrıca Ortopedi ve Rekonstrüktif Cerrahi kapsamında, kangren gelişmekte olan kopuk organ tamirlerinde de tüm dünyada yaygın biçimde kullanılmaktadır. Son olarak sülüğün güçlü antioksidan etkisi nedeniyle Koruyucu (Preventif) Tıpta da kullanımından bahsetmek gerekir ki; yılda bir defa yapılan Sülük Tedavisi, o yıl içinde enfeksiyonlar başta olmak üzere birçok hastalığa karşı koruyucu etki göstermektedir.

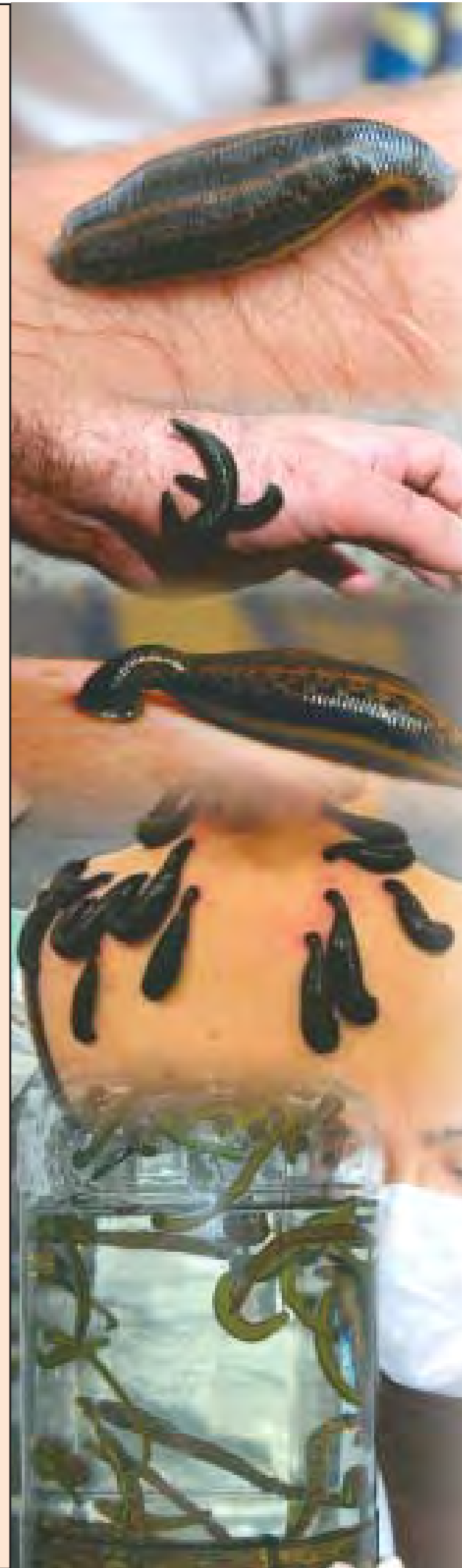
Tıbbi sülüklerimiz il dahilinde ve il dışında perakende ve toptan satılmaktadır, ihracatı da yapılmaktadır. Kayıtlı ve kayıtsız ihracat edilen sülüklerin çoğu Kızılırmak Deltası'nda avlanılmıştır. 2008 yılından beri tıbbi sülüğün bir kısmının ihracatı Samsun İl Tarım Müdürlüğü'ne kayıtlı olarak gerçekleştirilmektedir: 86 kg (2008), 184 kg (2009). 2010 yılı için 42-50 kg olacağını tahmin ediyoruz. İnsan tedavisi için yurt dışında da 2 gram'dan hafif ve 10 cm den kısa olan tıbbi sülükler tercih edilmektedir (hayvan tedavisinde ise 2 gram'dan ağırları).

İlimizde, Ondokuzmayıs, Bafra ve Terme ilçelerinde bulunan sulak alanlarda tıbbi sülük bulunmaktadır. Bütün dünyada nesli tehlike altında olan canlılar olarak değerlendirilmekte ve koruma altına alınmıştır. Ülkemizde, Denizlerde ve İçsularda Ticari Amaçlı Su Ürünleri Avcılığını Düzenleyen 2/1 Numaralı Tebliğin 40.maddesine göre, kan sülüğünün toplanması, toplatılması, satışı ve nakli 01 Mart - 30 Haziran tarihleri arasında yasaktır.

Doğal ortamdan toplanması miktar olarak ta sınırlandırılmış olan kan sülüklerinin toplayıcı ve ihracatçı firmalarına Bakanlığımızca kota verilmektedir. İlimizde, 4 adet Tıbbi Sülük toplayıcısı ve ihracatçısı işletme bulunmaktadır. Bu ihracatçı firmaların birisi aynı zamanda kontrollü üretim yapmak amacıyla Bakanlığımızdan Ön İzin Belgesi de almıştır. Kontrollü ve steril ortamda kan sülüğü yetiştirmeyi amaçlayan ve iç ve dış pazara satışı hedefleyen tesis, Ondokuzmayıs İlçesi'nde Tıbbi Sülük Yetiştiriciliği yapmak üzere, Bakanlığımız Tarımsal Üretim Geliştirme Genel Müdürlüğü'nden "ÖN İZİN" almış olan bir kişi mevcuttur.

Ülke olarak taraf olduğumuz, Nesli Tükenmekte Olan Yabani Hayvan ve Bitki Türlerinin Uluslararası Ticaretine İlişkin Sözleşme(CİTES) gereği ihracatı kotaya tabi su ürünleri kapsamında olan tıbbi sülük (Hirudo medicinalis) için belirlenen yıllık 6 ton kotanın talep sahiplerine dağıtımı 15.01.2009 tarihli resmi gazetede belirlenen esaslara göre yapılmıştır. 6 tonluk ülke kotasının 925 kg'ı ilimizde bulunan 4 firmaya tahsis edilmiştir. İlimizden 2008 yılı içerisinde Almanya'ya 86,25 kg Tıbbi Sülük ihracatı yapılmıştır. İlimizde bulunan ve ihracat kotası bulunan firmalar, ihracatlarını İstanbul'dan yapmakta olduklarından toplam ihracat miktarları bilinmemekle beraber, ihracat kotalarını dolduramadıkları tahmin edilmektedir. İhracatı yapılan kan sülükleri, doğrudan kan emirmede veya ilaç sanayinde antikoagülan madde elde edilmesinde kullanılmaktadır.

İç piyasada, doğadan toplanan kan sülüklerinin daha ucuz olması sebebiyle tercih edildiği bilinmektedir. Ancak, yaşam ortamları ve beslenme şekilleri dikkate alındığında doğadan toplanan kan sülüklerinin yetiştiricilik ürünü kan sülükleri kadar güvenli olmadıkları söylenebilir. Kan emirmede kullanılan aç sülüğün ikinci kez kullanılmaması ve imha edilmesi gerekmektedir.



# TERME İLÇESİNDE KAVAK YETİŞTİRİCİLİĞİNİN EKONOMİ VE ÇEVREYE OLAN KATKILARI

Nuray ÇELİK  
Ziraat Yüksek Mühendisi

Kavak ağacı Salicaceae (Söğütgiller) familyasına ait olan Populus cinsini oluşturan, erkek ve dişi ayrı bitkilerde bulunan, ince gövdeli, uzun boylu bir ağaçtır. Boyları genellikle 20-40 metre arasında olan bu ağaçların yurdumuzda biri melez olmak üzere beş türü yayılış gösterir. Bunlar; yurdumuzda doğal yayılım gösteren karakavak (P. nigra), akkavak (P. alba), titrek kavak (P. tremula), fırat kavağı (P. euphratica) ve melez tür boz kavak (P. alba x P. tremula melezidir). Söğütler gibi vejetatif olarak çelik yoluyla çoğaltılırlar. Tozlaşmaları rüzgarla olur. Sürgün verme özellikleri fazladır. Olgun hale yaklaşık 15-20 senede gelirler. Suyu seven bitkilerdir. Hızlı büyürler, akarsu kenarları ve dolma arazide iyi gelişirler.

Dünya'da Avrupa'dan Sibiryaya kadar geniş yayılım gösteren kavak ağacının kültürümüzdeki yeri eskilere dayanmaktadır. Eski zamanlarda kız çocuğu doğduğunda çeyiz masraflarını karşılamak için dikilen kavak ağacının üzerine Anadolu insanı şiirler, şarkılar, maniler hatta sözler yazmışlardır. Yurdumuzun hemen hemen tüm bölgelerinde yetiştirilen kavak ağacının türleri bölgelere göre değişmekle birlikte yurdumuzda en yoğun üretim Samsun'un Terme ilçesinde yapılmaktadır. Yüzölçümü 548.570 dekar olan Terme ilçesinin %50'sini meyve bahçeleri (fındık ve bodur meyve) oluşturmaktadır. İlçede meyve bahçelerinden sonra en fazla üretim alanı %17 ile tarla bitkilerine ait alandır. Tarla bitkilerini sırasıyla %16 ile orman alanları, %10 ile kavak alanları, %8 ile mera alanları, %6 ile sebze alanları oluşturmaktadır.

Onbin dönümlük kavak ormanlığına sahip olan Gölardı mevkişi Dünya'da Kanada'dan sonra ikinci en büyük kavak ormanlığıdır. Özellikle Terme Gölardı İşletme Şefliği Türkiye'nin en büyük kavak ağaçlandıırma sahası olma özelliği taşımaktadır. Şeflik, dikim yapılan kavak sahalalarını civar köylerde yaşayan köylülere noter sözleşmesi yaparak teslim etmektedir. Böylece kavak fidanlarının altında mısır, soya fasulyesi, karpuz, sebze gibi ürünlerin yetiştiriciliği yapılarak tarım ve ormancılığın iç içe olduğu sosyal ormancılığı sağlamaktadır. Yıllık kavak ağacı kesim miktarı 6,000 m<sup>3</sup> olan ilçede kavak üretimi son yıllarda hızla artmaktadır. Gölardı mevkişi dışında Köybucağı, Sivaslılar, Çangallar köylerinde de üretim hızla artmaktadır. Bu artışın nedenleri arasında kısa sürede ekonomik kazanç sağlaması, köyden kente olan nüfusun artmasından dolayı boş kalan tarım arazilerinin kavak ile değerlendirilmesi gösterilebilir.

Kavak ağacının çoğunlukla endüstriyel ağaç olarak

kullanılması (ambalaj, kağıt, mobilya sanayi gibi), odun hammaddesine olan ihtiyacın artması ve bunun ormanlarla karşılanamaması dolayısıyla üretimi artmaktadır. Hızlı büyüyen ve gelişen yapıya sahip olması, ucuz ve hızlı odun verimi yetiştiriciliğini daha da cazip hale getirmektedir. Bir çam ağacı yılda 10-15 metre uzama yapısına sahipken, kavak ağacının yılda ortalama 1 metre uzama yapısına sahip olması bu durumu örnekler niteliktedir. Ekonomik anlamda da kısa sürede gelişim gösterdiğinden dolayı işlenmeyen tarım arazilerinde yetiştiriciliği yapılarak, fazla miktarda getiri sağlayarak ek gelir oluşturmaktadır. Ayrıca kavak ağacı ülkemizin ormanca fakir yöreleri için yaşamsal önem taşımaktadır.

Orman dışı alanlardan odun üretimi ve tarım için elverişli olmayan kenar arazilerin değerlendirilmesi bakımından da önemli bir kaynaktır.

Ekonomik olarak kavak yetiştiriciliğinin yanı sıra kavak ağaçları park ve bahçelerde süs ağacı olarak ve bazı hastalıkların bitkisel tedavisinde kullanılmaktadırlar. Özellikle yeşile hasret bazı yörelerimizde kent peyzajında önemli bir açığı kapatmaktadırlar. Ancak park ve bahçelerde yetiştirilecek olan kavak ağaçları konusunda dikkat edilmesi gerekmektedir. Çünkü bahar aylarında tozlanma özelliği gösteren kavak ağacının pamukçukları (tohumları) alerjik bünyeye sahip bazı insanları olumsuz yönde etkilemektedir. Bundan dolayı kentlerde park ve bahçelerde pamukçuk yaymayan erkek kavak ağaçları tercih edilmelidir.

Kavak, doğru tür ve klonların seçilmesi doğrultusunda geniş iklim ve toprak toleransına sahip, hava kirliliğine dayanıklı bir ağaç türüdür. Kısa zamanda gelişip boylu yeşil alanlar oluşturmaktadırlar. Ayrıca yazın sıcak havalarda uzun boyuyla geniş bir gölgelik sağlamalarının yanı sıra sonbaharda yapraklarının altın sarısı rengiyle güzel görüntü oluşturmaktadırlar.

Kavak ağacının yukarıda belirtilen yararlarının yanı sıra, yetiştiriciliğinin son yıllarda Çarşamba Ovasının içinde yer alan Terme ilçesinde hızla artışı verimli arazilerin kullanımını engellemektedir. Bu artışın engellenmesi amacıyla Terme İlçe Tarım Müdürlüğüne çeşitli çalışmalar yapılmaktadır. Üreticiler kavağa alternatif meyve yetiştiriciliği, tarla bitkileri yetiştiriciliği, sera yetiştiriciliği gibi yetiştiricilik konuları hakkında bilinçlendirilmektedir. Bu kapsamda Terme bazında büyük gelişmeler kaydedilmektedir. Beklentilerimiz kavak yetiştiriciliğine alternatif olan ürünlerin yetiştiriciliğinin daha da yaygınlaşarak devletin bu ürünlere olan desteğinin artmasıdır. Böylece verimli tarım arazileri daha

## KIZILIRMAK DELTASI KUŞ CENNETİ PROJESİNİN İLİMİZE SAĞLAYACAĞI KATKILAR

Kızılırmak Deltası; sahip olduğu doğal özelliklerinin korunması amacı ile Doğal Sit İlke Kararlarına göre; 1994 yılında; deltanın doğu bölümünde yar alan sulak alanların tamamı Kültür Bakanlığınca "Doğal Sit Alanı" ilan edilerek koruma altına alınmıştır. Alanın yaklaşık olarak %80'i 1. dereceden sit alanı kapsamındadır.

Ramsar Sözleşmesi uyarınca, Kızılırmak Deltası'nın yaklaşık olarak 22.000. hektarlık kısmı 15/04/1998 tarihinde "RAMSAR ALANI" olarak ilan edilmiştir. Bakanlığımızca 1979 yılında yaklaşık olarak 4570 hektarlık alan Cernek Gölü Yaban Hayatı Koruma Sahası (YHKS), olarak ilan edilmiş olup; 2005 yılında, toplam olarak 5174,0 hektar genişliğindeki alan, Bakanlar Kurulunca Yaban Hayatı Geliştirme Sahası olarak ilan edilmiştir.

Bakanlığımızın 06.12.2004 tarih ve 367 nolu onayları ile Uluslararası öneme sahip 200 sulak alanda başlatılan "Doğa Harikası ve Kuş Cennetleri Projesi" kapsamında, bir bütüncül kullanım anlayışı içerisinde, Kızılırmak Deltasının sahip olduğu özelliklerin dengeli bir şekilde kullanılarak, gelecek nesillere aktarılabilmesi ve böylece tüm insanlık tarafından faydalanılması amacı ile "Kızılırmak Deltası Kuş Cenneti Projesi" uygulamaya konulmuştur.

1 adet Ziyaretçi Merkezi, 1 adet Yönetim Merkezi, 2 adet Kuş Gözlem Kulesinden oluşan proje için; İl Müdürlüğümüzce 2005 yılı başında başlatılan inşaat çalışmaları, 31.10.2009 tarihi itibari ile yapılan açılış töreni ile neticelendirilmiştir.

Dünya üzerinde var olan Su kuşlarının, üç göç yolundan bir tanesi Kızılırmak Deltası üzerinden geçmektedir. Türkiye'de toplam 453 kuş türü bulunduğu kabul edilmekte olup; bunların 394 ü düzenli olarak görülmekte, 304 adedi de üremektedir. Kızılırmak Deltası Kuş Cennetinde ise bugüne kadar; 322 adet kuş türü tespit edilmiş olup; bunlardan 140 adedi üremekte, tüm dünyada nesli tehlike altında olan 24 adet kuş türünden ise 15 adedi Deltada yaşamaktadır.

Kızılırmak Deltası, sahip olduğu bu emsalsiz fauna varlığının yanında, Geleriç Ormanları da dahil olmak üzere, subasar orman ekosistemini de içine alan, en nadide flora örneklerine sahip bir Deltadır. Deltanın var olan güzelliği, kuş türleri, bitki türleri, yabancı hayatta yıldı atları, yöreye has mandaları ile birlikte barış içerisinde yüzyıllardır ortak bir yaşam sürdürmüşlerdir.

Bu güzellikleri, gelecek nesillere bozmadan ve kirlilmeden emanet edebilmek maksadına yönelik, gerçekleştirilen bu proje ile Kızılırmak Deltası; bundan böyle Ulusal ve Uluslar arası ölçekte, ekoturizme sağlayacağı katkının yanısıra, ilimizin marka olma yolculuğunda ise önemli bir mihenk taşı olacaktır.



# BEYAZ KUM MİDYESİ ve SAMSUN İLİNDEKİ YERİ

Namık BECER  
Ziraat Yüksek Mühendisi

Beyaz kum midyesinin vücudu iki kabuktan yapılmıştır. Hafif üçgen şekilli, grimsi beyaz renkli ve yatay çizgileri bulunan bir kum midyesidir. Kabukların içyüzü beyaz ve ekseri geniş kısmı menekşe renkli lekeli. Kas izleri eşit büyüklükte, menteşe birbirinden ayrılmış üç kardinal dişten oluşur. Genellikle akarsuların karıştığı yerlerde zemini kumlu çamurlu ortamlarda 5-25 cm kum ve çamurun içinde yaşarlar. Ülkemizde Karadeniz ve Marmara denizinde bulunmasına rağmen avcılığı Karadeniz'de serbest bırakılmıştır.

Avcılığın yapılacağı yer ve zamanlar Tarım ve Köyşleri Bakanlığınca yayımlanan Ticari Amaçlı Su Ürünleri Avcılığını Düzenleyen tebliğle belirlenmektedir. Türkiye kıyılarında ilk kez 1986 yılında avlanılmaya başlanan beyaz kum midyesi önceleri canlı olarak ihraç edilmiş daha sonra kurulan işleme fabrikalarıyla ihracat dondurulmuş ve konserve ürün şekline dönüşmüştür.

İşlenen kum midyesinin tamamı bir sonraki sezon başına kadar başta İtalya olmak üzere birçok AB ülkesine pazarlanmaktadır. Ürün hidrolik dreçlerle donatılmış teknelerle avlanıp karaya çıkarıldıktan sonra canlı olarak işleme fabrikalarına taşınır. Burada işlenen midyelerin tamamı AB ülkelerine ihraç edilerek ülkemize önemli miktarda döviz girdisi sağlar.

Canlı beyaz kum midyeleri 40-60 kg'lık çuvallarda kamyonlarla fabrikaya geldikten sonra derhal işleme bandına alınmaktadır. İşlenmiş ürün ihracat şekline göre ya direk dondurulur ya da konserve teknolojisi uygulanarak kavanozlanır. İlimize en yakın işleme tesisi Ordu İlinde bulunan Aspra Su Ürünleri İşleme ve Değerlendirme tesisidir. Burada işlenen ürünlerin tamamı İtalya'ya ihraç

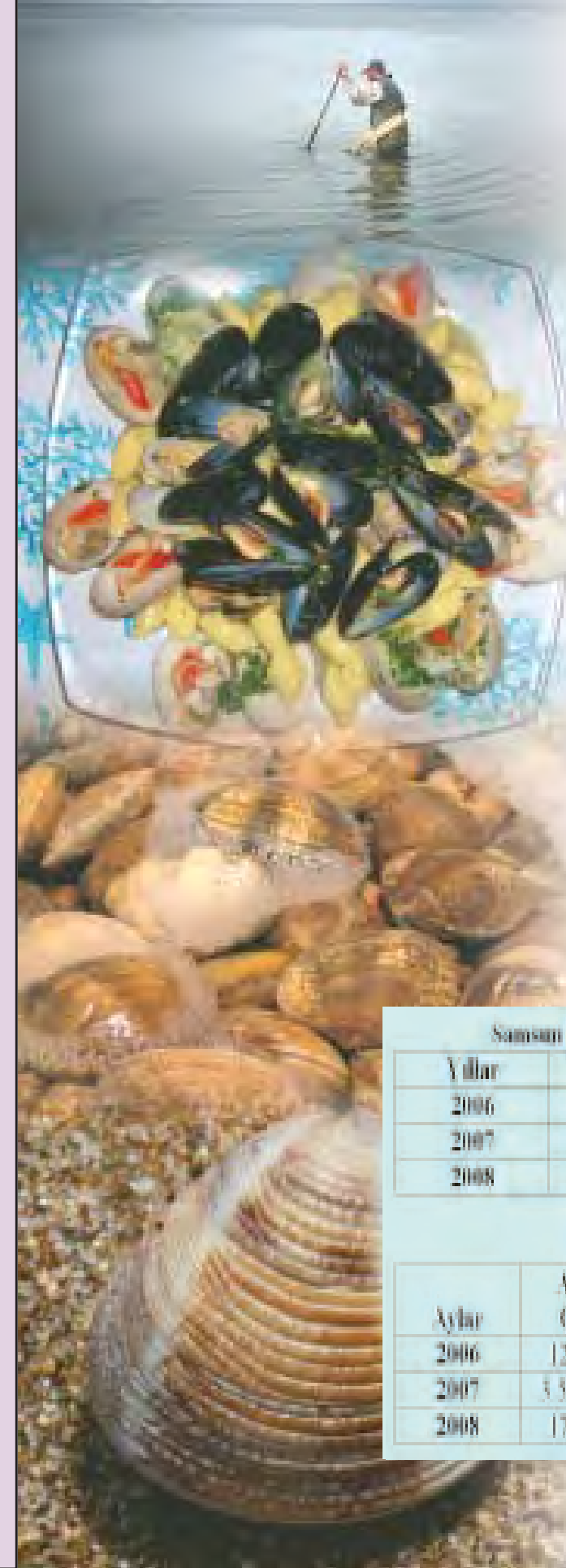
edilmektedir. 2000-2005 yılları Karadeniz'den avlanan canlı beyaz kum midyesi ve işleme sonucu elde edilen net et miktarları (ton) çizelgede verilmiştir.

	2000-01	2001-02	2002-03	2003-04	2004-05
<b>İşlenen Ürün</b>	27.810	35.177	34.181	34.488	23.681
<b>Net Et</b>	2.364	2.990	2.905	2.932	2.013

Kum midyesi ekonomik olarak Karadeniz'in her noktasında bulunmamaktadır. Avcılığın yapılabileceği lokal bölgeler tespit edilmiş olup tekneler sadece belirlenen koordinatlar içerisinde avcılık yapmak zorundadırlar. İlimiz sınırları içerisinde ilk olarak 2006 yılında avcılığı başlamıştır. İlimizde avcılık yapılacak bölgeleri tespit etmek amacı ile çalışma yapılmış ve 4 adet istasyon tespit etmiştir. Tespit edilen her istasyona Bakanlığımızca istasyon numaraları ve isimleri verilmiştir.

Birinci istasyon olarak Yakakent Toplu-46 numaralı istasyon bulunmaktadır. İstasyonun sınırları Kızılırmak'ın batısından başlayıp Yakakent ilçesine kadar uzanmaktadır. İkinci istasyon olarak Dereköy-42 numaralı istasyon bulunmaktadır. Kızılırmak'ın doğusundan başlayıp, Bafra Yalı Mahallesi kadar uzanmaktadır. Üçüncü istasyon olarak Taşlık-45 numaralı istasyon bulunmaktadır. Samsun azot tesislerinin doğusundan başlayıp, Yeşilirmak'ın batısına kadar uzanmaktadır. Dördüncü istasyon olarak Sancaklı-44 numaralı istasyon bulunmaktadır. Yeşilirmak'ın doğusundan başlayıp Terme çayına kadar uzanmaktadır.

Samsun'da avcılık 2006 ve 2008 yılları arasında aşağıdaki cetvelde bulunan istasyonlardan yapılmıştır. 2009 yılından itibaren 2010 yılı eylül ayına kadar Su Ürünleri tebliği ile Yakakent ilçesi batısında bulunan Çayağzı burnundan Batum'a kadar genel yasaklama getirilmiştir. 2010 yılı eylül ayında yasaklama kaldırılmıştır. Ancak



avcılığın fiilen de serbest bırakılabilmesi için avcılık istasyonlarından midye numuneleri alınarak yaptırılacak analizlerin olumlu çıkması gerekmektedir. Bakanlığımızca istasyonlardan numune alımları muhtelif işleme tesislerine verilmiştir. Ancak bu firmalarca numune alımı ile ilgili İl Müdürlüğümüze müracaat yapılmadığından numune alımları gerçekleştirilememiştir. Bu nedenle de istasyonlarımız halen kapalı bulunmaktadır.

Avcılığın serbest bırakılması halinde teknelerin Su Ürünleri Bilgi Sistemi (SUBİS) üzerinden düzenlenmiş Avcılık İzin Belgesini almaları gerekiyor. 2010-2011 av sezonunda, tüm Türkiye'den toplam 30 bin ton beyaz kum midyesinin avlanmasına izin verilecek. Bu miktarın yarısı (15.000 ton) 31 Aralık 2010 tarihine kadar avlanabilecek, kalan yarısı yılbaşından sonraki dönemde kullanılacaktır. Yıllık toplam kotanın yanında avcılık izinleri bulunan balıkçı gemileri için günlük 15 ton kota uygulaması yapılacak. Günlük 15 tondan fazla beyaz kum midyesinin karaya çıkarılmasına ve nakledilmesine izin verilmeyecek, belge düzenlenmeyecek Su Ürünleri Kontrolörleri tarafından Beyaz Kum Midyesinin avlanabilir yasal boy sınırı (1.7 cm.) tekne üzerinde kontrol edildikten sonra, teknenin günlük kotayı aşmış olduğunu belirliyor. Balıkçı Teknesinin Seyir Defteri üzerine işlediği avcılık bilgileri kontrol edilerek birer nüshası SUBİS sistemine kayıt edilmek üzere İlçe Tarım Müdürlüğü yetkilisine teslim ediliyor. Resmi kontroller tamamlandıktan sonra Kum Midyesi Menşei Belgesi düzenlenerek nakliye yapacak olan firma aracına teslim ediliyor. Beyaz Kum Midyeleri fabrikalarda işlendikten sonra yurt dışına ihraç edilmek üzere gönderiliyor.

Samsun İl Müdürlüğü Beyaz Kum Midyesi Avlanma Tutarları (kg)

Yıllar	Dereköy	Sancaklı	Taşlık	Toplam (kg)
2006	-	123.800	-	123.800
2007	2.340.500	139.600	1.616.250	4.096.350
2008	-	172.000	-	172.000

İşleme Tesislerine Gönderilen Ürün Dağılımı

Ay	Aspra-Ordu	Aydinlik-Ankara	Anatibosforo-Çanakkale	Dardanel-Çanakkale	Toplam
2006	123.800	-	-	-	123.800
2007	3.312.780	494.250	41.850	47.500	4.096.350
2008	172.000	-	-	-	172.000

# SAMSUN İLİNDE TIBBİ BİTKİLER ÜRETİMİ ve PAZAR DURUMU

Arslan UZUN

Ziraat Yüksek Mühendisi, Karadeniz Tarımsal Araştırma Enstitüsü

İki büyük ovası bulunan Samsun ili önemli bir tarım havzasıdır. Ayrıca bu ovaların dışında yamaç arazilerde de önemli miktarda tarımsal üretim yapılmaktadır. Geçmiş yıllarda bu alanlarda geniş çapta tütün ve fındık üretimi bulunmaktaydı. Bu alanlarda tütünün yavaş yavaş ürün deseninden çıkması ve arz fazlası fındık alanlarının bıraktığı boşluğu doldurmak amacıyla farklı alternatif ürün arayışları başlamıştır. Bu amaçla ülke ihtiyaçlarına göre tarla bitkilerinden soya, kolza ve aspir, sebzelerden çilek, pepino, brokoli, Brüksel lahanası vs. Meyvelerden Trabzon hurması, kivi, Üzümsü meyvelerden böğürtlen, ahududu, ve likaba (Yaban mersini) yaygınlaştırılmaya çalışılmıştır. Bunun yanında doğal ormanlık alanlıklarında yetişen defne ve ıhlamur toplanarak tüketiciye sunulmaya çalışılmıştır. Bunun dışında Samsun ilinde bu bitkilerde herhangi bir üretim ve toplama çalışması yürütülmemektedir.

Bu toplama çalışmaları ile elde edilen defne ve ıhlamur dünya ihtiyacının büyük bir kısmını karşılamaktadır. Ancak doğal olarak yetişen tıbbi ve aromatik bitkilerin doğadan rastgele aşırı toplama, hem kalite düzeyinde bir çok düşüşlere neden olmaktadır. Ayrıca aşırı otlatma, kirlilik ve çeşitli nedenlerden dolayı oluşan doğa tahribatını önlemek için dış pazarda piyasa bulabilen tıbbi ve aromatik bitkilerin kültüre alınması çalışmalarına da başlanmıştır.

Bu yüzden yurt dışında tarımı yapılan ve ekonomik önemi olan bu bitkilerin kültüre alınmasından sonra gerekli ıslah programlarının da devreye girmesi ile dünya standartlarına uygun çeşitlerin elde edilmesi, böylelikle ülke ekonomisine kaynak temin etmek amaçlanmıştır. Ülke tarımına bu bitkilerin girmesi ile hızla artmakta olan işsizlik sorununa da istihdam sağlaması ile katkı sağlaması düşünülmüş, yeni tarım politikası ile bölgedeki üretimi yapılan bitkilerdeki kota uygulaması sonucu alternatif bitki arayışına giren ve gelir seviyesi azalan çiftçilere hem alternatif ürün temini sağlamak, hem de gelir seviyesini yükseltmek amaçlanmıştır.

Tüm bu nedenlerden dolayı Karadeniz Tarımsal Araştırma Enstitüsü ile Ondokuz Mayıs Üniversitesi- Ziraat Fakültesi ile yapılan işbirliği ile "Orta ve Doğu Karadeniz Bölgesi Bazı Tıbbi ve Aromatik Bitkiler Entegre Ürün Yönetimi Araştırmaları" adı altında ortak bir proje oluşturuldu. Bu proje ile 2002-2004 yılları arasında bölgemiz vejetasyonu kısmen taranarak ve yerinde görülerek önemli tıbbi bitkiler belirlendi. Bunların teşhisi ile birlikte envanterleri çıkarıldı. Bu çalışmaya göre Satureja, Mentha, Hypericum, Thymus, Origanum, Matricaria, Lamium, Atropa belladonna, Digitalis, Carthamus, Urtica, Salvia, Hyoscyamus, Sonchus, Calamintha, Alcemella, Colchicum, Papaver, Capparis, Centian, Teucrium, Astragalus, Foeniculum, Gypsophila,



Helichrysum, Melissa vb. türlerinin olduğu saptanmıştır. Bunların tamamına yakını yabancı karakterli olduğu için ekonomik olarak üretilebilecek durumda olmadığı görülmüştür. Ancak bu bitkiler bölgemizde nelerin yetişebileceği konusunda bize fikir verdiği gibi bunlar ıslah edilebilirse bölgemiz tarımına kazandırılabilirliği kanaatine varılmıştır.

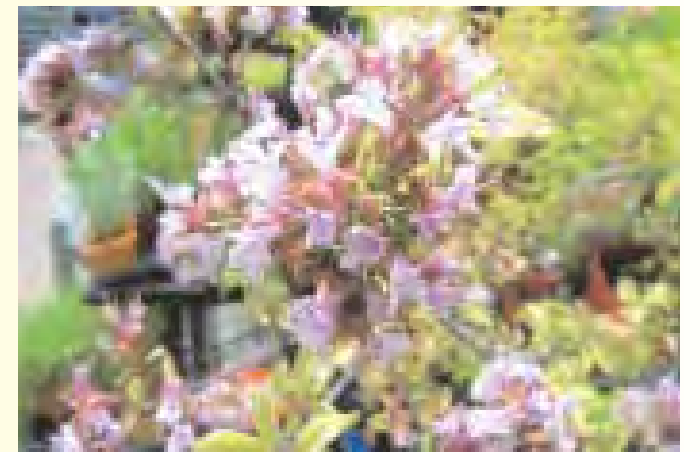
Ayrıca bu proje adı altında Kişniş (*Coriandrum sativum* L.) ve rezene (*Foeniculum vulgare* L.)'de çeşit geliştirme çalışmaları da yürütülmeye çalışılmıştır. Bu amaçla 2004 yılında ikisi enstitümüz adına olmak üzere 4 kişniş çeşidi tescil ettirilmiştir. Rezene de yürütülen çalışmalar sonucu tescil safhasına gelinmiş bulunmaktadır.

Bu proje ile bölgemizden toplanan türlerden Labiatae (Nanegiller) familyasına ait *Origanum vulgare* subsp. *Vulgare*, *Origanum vulgare* subsp. *Viride*, *Thymus praecox*, *Thymus sibthopii*, *Thymus pseudopulegioides*, *Mentha arvensis*, *Mentha spicata*, *Mentha pulegium*, *Mentha aquatica*, *Mentha longifolia* ssp. *Longifolia*, *Melissa officinalis* ssp. *Officinalis*, *Melissa officinalis* ssp. *altimissia*, *Melissa officinalis* ssp. *inadora* ve *Ocimum basilicum* L. türlerinde bazı fenolojik, morfolojik ve kalite özellikleri üzerinde karakterizasyon çalışması yürütüldü. Bu türlerden *Ocimum basilicum* L.(Reyhan-Fesleğen) üzerinde seleksiyon çalışmaları devam etmektedir.

Yine bu proje kapsamında "Orta Ve Doğu Karadeniz Bölgesi Kıyı Kesiminde Ticareti Yapılan Tıbbi Ve Aromatik Bitkiler" altında bir anket çalışması yapılarak bölgemizde tüketilen tıbbi bitkiler ile bölge halkının bu bitkilere yaklaşımı belirlenmeye çalışılmıştır.

Bu çalışmaların dışında Ondokuz Mayıs Üniversitesi Ziraat Fakültesi bünyesinde *Origanum onites* L. (Kekik), *Hypericum perforatum* L. (Kantaron), *Datura stramonium* L. (Boru Çiçeği), *Thymus vulgare* L. (Kekik), *Echinacea purpurea* L. (Ekinesya), *Trigonella foenum-graecum* L. (Çemen) bitkileri üzerinde çeşitli adaptasyon çalışmaları yürütülerek bölgemize uygunluğu araştırılmıştır.

Yapılan bu çalışmaların büyük bir kısmından olumlu sonuçlar alınmıştır. Ancak üreticilerin elde edecekleri ürünlerin satışı konusunda ciddi tereddütler bulunması nedeniyle bu bitkilere soğuk bakmaktadırlar. Bu yüzden bu bitkilerin tarımı yapılmadan pazarlama olanakları üzerinde durulmalıdır.



# İLİMİZ İHRAÇ ÜRÜNLERİNDEN: DENİZ SALYANGOZU (*Rapana venosa*)

Süleyman DEMİR  
Zir.Yük.Müh

Uzak Doğu menşeli olup Karadeniz'e gemilerin sintine suları ile gelmiş, ilk kez Nowroski sahillerinde görülmüş, daha sonra bütün Karadeniz'e hatta Marmara denizine kadar yayılmıştır. Tek düşmanı denizyıldızı olduğundan ve denizyıldızı da Karadeniz'de bulunmadığından Karadeniz'de düşmanı yoktur. Besin kaynakları deniz dibine adapte olmuş canlılardır. Diğer bir ifade ile balıkların besinin teşkil eden bentik canlılar ile kara midye ve kum midyesinin baş düşmanıdır.

Suların ısınması ile Temmuz ayının ilk haftasından itibaren yumurtlamaya başlar, yumurtlama olayı 15 Temmuzdan itibaren yoğunluk kazanır ve Eylül ayının sonlarına kadar devam eder. Yumurtalarını taşlara, kütüklere veya birbirlerinin üzerlerine yapıştırır. Yumurtalar tüpler içinde bulunduğundan dış etkenlere karşı korumalıdır. Suların soğuması ile birlikte kendini kuma gömer. Bu nedenle de kışın ve erken bahar dönemlerinde avlanması mümkün değildir.

İlimizde salyangoz üretimi yapan 2 adet işletme bulunmaktadır. Üretimimizin tamamını Uzak Doğu ülkelerinden; Japonya, Kore, Çin ve Tayvan deniz salyangozu eti, deniz salyangozu kabuğu ve deniz salyangozu kapağı ihracatı yapılmaktadır.

## Et Verimi ve Avlanma

Yumurtlamadan önceki dönemde avlanan deniz salyangozlarında randıman 1/4,5-5 iken yumurtlamadan sonraki dönemde ise 1/7-8 ye kadar çıkmaktadır. Yani 7-8 kg canlıdan ancak 1 kg et alınabilmektedir.

Deniz salyangozu avcılığında kullanılan yöntemler algarna, sepet ve dalarak avlanmadır. Algarna, avcılığın başladığı ilk yıllardan beri kullanılan en ekonomik ve en etkili avlanma aracıdır. Daha sonraki yıllarda Algarnanın deniz dibi yapısına ve yavru balıklar üzerine olumsuz etkisi olduğu düşünülerek algarnanın yasak dönemi uzatılmış ve diğer iki avlanma yöntemi devreye sokulmuştur. Karadeniz Teknik Üniversitesi ile Trabzon Merkez Araştırma Enstitüsü birlikte sepet ile avcılık yönteminde av verimliliği üzerine Doğu ve Orta Karadeniz'de bir araştırma projesi yürütülmüştür.

Ülkemizde avcılık 1984 yılında algarna ile başladı. Uzun yıllar stokların korunması amacıyla üreme dönemi olan 15 Temmuz - 30 Eylül tarihleri arasında avlanma yasağı getirildi. Hatta bir ara boy yasağı da getirilmek istendi. Ancak Doğu Karadeniz balıkçılarından gelen tepki üzerine aynı yıl boy yasağı kaldırıldı. Çünkü avcılığın başladığı ilk yıllarda bile Doğu Karadeniz'de deniz

salyangozlarının boyları küçüktü ve dolayısıyla boy yasağı getirilirse avcılık ekonomik olmayacaktı. Deniz salyangozunun canavar bir canlı olduğu ve korumanın kaldırılması fikri benimsenince balıkların üreme zamanı düşünülerek sadece algarna üzerine kısmi yasak getirildi.

Denizlerimizi tehlikelerden korumak istiyorsak önce tehlikeleri çok iyi tanımlamamız gerekir. Yukarıdaki anlatılanlardan da anlaşılacağı gibi Karadeniz'de konumuzla ilgili iki tehlikeden bahsedilmektedir. Birinci tehlike deniz salyangozunun balıklara besin olacak canlıları tüketmeleri özellikle kara midye ve kum midyesi yataklarını yok etmesi. İkinci tehlike ise algarna kullanımı. Ancak ikinci tehlikenin bir faydası var ki o da birinci tehlikeyi yok etmeye yöneliktir. Eğer birinci tehlikeyi tamamen ortadan kaldırmak veya popülasyonu dengede tutmak istiyorsak bunlar ancak algarna kullanımı ile başarılabilir. O halde önce şuna karar verilmesi gerekir. Deniz salyangozunun popülasyonda dominant durumda olması mı daha tehlikeli yoksa onu popülasyon içinde dengede tutabilecek olan algarnanın deniz dibinde yaptığı tahribat mı?

Son yıllarda balıkların üreme zamanları dikkate alınarak konulan algarna ile avlanma yasağı 1 Mayıs ile 30 Eylül tarihleri arasındadır. Bu yasak dönemi deniz salyangozunun en fazla av verdiği zamanlardır. Bu zamanda serbest olan sepet ve dalma yöntemi ile avlanabilir stoku denizden çekmek mümkün olmadığından popülasyonunu dengede tutmak da zordur. Bunun için algarnaya uygulanan avlanma yasağı süresinin kısaltılması gerekmektedir.

Bir diğer husus da balıkçılıkta genel bir kural olan su ürünleri stoklarını en verimli biçimde kullanmaktır. Yukarıda da bahsedildiği gibi 4,5-5 kg canlıdan 1 kg et alındığı zamanlarda avlatmayıp, 7-8 kg canlıdan 1 kg et alındığı zamanlarda avlamaya izin vermek de stokların değerlendirilmesi bakımından akla pek uygun gelmemektedir.

İyi bir ticari meta olmasına karşın balıklara besin olan canlıları yok etmesi, Karadeniz'de düşmanın olmaması nedeniyle çok geniş bir yayılım göstermesi bu canlı için farklı görüşlerin ortaya çıkmasına neden olmuştur. Bu görüşler,

1. Deniz salyangozu eti Uzak Doğu Ülkelerine ihraç edilmektedir. Ticari değeri yüksek olduğundan bu işle uğraşan balıkçılar için iyi bir gelir kaynağı oluşturmaktadır. Dolayısıyla bu canlının üreme dönemi olan 15 Temmuz-30 Eylül tarihleri arasında her türlü avlanma vasıtası ile avcılığa yasak konulması istenmektedir. Ancak bu görüş daha sonraları terk edildi gibi.



2. Ticari değeri yüksek olmasına karşın canavar bir canlı olması, balıkların besinini oluşturan deniz dibi canlılarını tüketmesi özellikle kara midye ve kum midyesi yataklarını yok etmesi ve Karadeniz'de düşmanı bulunmadığından Karadeniz'de süratli bir yayılım göstermesi hatta Boğazlar ve Marmara'ya kadar yayılması, gibi nedenlerle avlanma yasağı süresinin daha kısa tutulması isteği.

3. Maddede II de belirtilen görüşlerden dolayı avlanma ile ilgili hiçbir yasak konulmaması, ortamdan tamamen çekilmesi gerektiği yönündedir.

Sonuç olarak bu konuda bir politika belirlemek gerekir. Hangi görüşü kabul edeceğiz o görüşe uygun tedbirler alınması gerekir.

I. görüşü kabul etmek demek bu canlının Karadeniz'de dominant duruma geçmesi demektir ki bu balıkların aleyhine bir durumdur. Bu durum bir zamanlar değerli bir balık diyerek bazı doğal gölleri canavar sudak balığı ile balıklandırıp, göllerdeki diğer doğal balıkların yok olmasına neden olan yanlışlığa benzemektedir.

II. görüş mevcut stokların en verimli şekilde kullanılması ve aynı zamanda popülasyonun dengede tutulması bakımından en makul ve mantıklı görüş olarak görülmektedir. Bunu sağlamak için algarna ile avlanma yasağı süresinin daha kısa tutulması gerekir. Karadeniz'de düşmanı olmadığından balıkların besinini teşkil eden canlıları yok etmesi nedeniyle kontrol altında tutulması gerektiği. Bu nedenlerle

III. görüşü kabul edersek deniz salyangozu ile ilgili hiçbir avlanma yasağı konulmamalı, algarna ile avcılık tamamen serbest bırakılmalıdır. Ayrıca bu konuda Karadeniz ülkeleri ile işbirliğine gitmek gerekir. Uzak Doğudan Karadeniz'e gelen bu canlının Karadeniz'deki diğer ülke sahillerinden karasularımıza tekrar gelmeyeceğini kimse garanti edemez. Biyolog Nezhil Bilecik'in bu konuda 1990 yılında yazdığı "Deniz Salyangozu "Rapana Venosa"nın Türkiye'nin Karadeniz Sahillerindeki Dağılışı Ve Karadeniz Balıkçılığındaki Etkisi" Bakanlık tarafından İl Müdürlüklerine dağıtılmıştır.

# SAMSUN İLİNDE YÜKSELEN DEĞER

## MANDA YETİŞTİRİCİLİĞİ

Burhan HEKİMOĞLU  
Ziraat Mühendisi  
Mustafa ALTINDEĞER  
Ziraat Mühendisi

İl Tarım Müdürlüğü  
Strateji Geliştirme Birimi

Samsun ilinde yükselen tarımsal değerler içerisinde Kışlık sebze yetiştiriciliği, Bodur meyvecilik, İyi tarım, Organik tarım gibi faaliyetler içerisinde manda yetiştiriciliği ve manda ürünleri üretimi önem arz etmeye başlamıştır. Son yıllarda hızlı bir şekilde düşüş eğilimi gösteren manda varlığı ve manda yetiştiriciliği Samsun'da önemli ölçüde kan kaybetmektedir. Oysa Bafra, Ondokuzmayıs, Alaçam ve Yakakent ilçelerini kapsayan Kızılırmak deltası ve deltada yer alan sulak alanlar manda yetiştiriciliği için son derece uygun bir yapıya sahiptir. Özellikle iç piyasaya dönük neredeyse bölgede yöresel marka olmuş ancak üretimi çok azalmış Manda ürünleri (tereyağı, kaymak, sert ve yumuşak peynir, dondurma vb) üretimi; manda yetiştiriciliği yapan üreticiler başta olmak üzere tüketiciler ve Kızılırmak deltası içinde oldukça önemlidir.

Geçmişte Samsun ilimizde yeterli miktarda üretilen ancak bu gün üretimi oldukça azalmış veya terk edilmiş olan manda ürünleri gibi yöresel ürünlere ihtiyaç duyulmaktadır. Bu konuda gereksinimleri tam olarak karşılanmayan önemli ve etkin bir grup tüketici kitlesi vardır. Bu konunun önemini fark eden Samsun Valiliği ve Tarım İl Müdürlüğü başta olmak üzere ilgili kurumlar bölgede manda ile ilgili projeler başlatmışlardır. Bu projelerin öncelikle üreticilere faydalı olmasını temenni ediyoruz.

Türkiye'de önceki yıllarda genellikle süt verimi için yetiştirilmekte olan mandalar, verim çağını tamamladıktan sonra et üretimi için kesime sevk edilmektedirler. Yapısal olarak manda sütü, inek sütüne göre daha az su, daha çok kuru madde, mineral, yağ ve protein içermektedir. Manda sütündeki yüksek kuru madde yanında yüksek yağ ve kalori içermesi, manda sütünün üstün ve ayırıcı özellikleri olarak değerlendirilmektedir. Manda sütü, inek sütü gibi tereyağı, kaymak, sert ve yumuşak peynir, dondurma, yoğurt gibi pek çok ürüne işlenmektedir. Son yıllarda özellikle manda sütünden elde edilen tereyağı miktarında bir artış söz konusudur. Manda sütü peynirine olan talep, dünyanın pek çok ülkesinde organik ürün olması nedeniyle artış göstermektedir. Örneğin İtalya'nın dünyaca ünlü Mozzarella peynirinin en önemli özelliği,

manda sütünden üretilmiş olmasından kaynaklanmaktadır

Ülkemizde bölgelere göre, bazı bölgelerde kaymak, bazı bölgelerde ise peynir üretimi ön plandadır. Ancak tüketici bilinçsizliği nedeniyle henüz istenilen düzeyde tüketim düzeyine ulaşamamaktadır. Özellikle Afyon yöresinde elde edilen kaymak, rulo halinde sarılarak pazarlanırken, ülkemizin dünyaca ünlü tatlılarının da (ekmek tatlısı gibi) vazgeçilmez bir unsurunu oluşturmaktadır. Ayrıca manda sütünden yapılan peynirin suyundan lor elde edilmektedir.

Ülkemizde ve ilimizde mandaların doğal yaşam alanı olan sulak alanlar, meralar, göller ve bataklıklar vardır. Bunların içerisinde en uygun olan alanlardan birisi de Kızılırmak deltasıdır. Mandalar Kızılırmak deltasındaki doğal yaşam içerisinde; sulak alanlarda, meralarda, göllerde ve bataklık alanlarda yaşarlar. Mandalar sulak ve bataklık alanların ve doğal yaşamın bir parçası olmuştur. Buralarda açık alanda serbestçe gezinebilirler, sıcakta batağa ve suya girip serinlerler. Bu alanlarda gezen mandalar açtıkları galerilerle balıkların rahatça yüzebilmelerine, yem bulabilmelerine ve uygun yerlere yumurta bırakabilmelerine katkı sağlamaktadır. Ayrıca buradaki bitkilerin çiçeklerinin döllenmesine, tohumlarının dağılmasına ve çoğalmalarına katkı sağlarlar.

İlimizde en fazla manda Bafra ilçemizde bulunmaktadır. İlimizde 40 adet mandaya sahip olan üretici sayısı yaklaşık 25 kişidir. İlimizde 60 sağmal mandası olan üreticilerimizde vardır. İlimiz üreticileri sütü değerlendirmede yaşadıkları sorunlar nedeniyle mandayı genelde et hayvanı olarak mecburen beslemektedir. Üreticiler kesime verdikleri mandaların ortalama karkas ağırlıklarının 200-250 kg olduğunu belirtiyorlar. Üreticiler bölgemizde manda etini değerlendirecek işletme kurulmasını talep etmektedirler.

Bunun yanında doğal olarak manda sütünü de değerlendirme yoluna gitmektedir. İlimiz üreticileri bir mandadan günlük ortalama 3-5 kg süt almaktadır. Çok az da olsa bazı üreticiler mandayı iyi besleyip sabah akşam sağabilmekte ve yaklaşık olarak 6-8 kg süt

alabildiğini ifade etmişlerdir. Manda ülkemizde olduğu gibi bölgemizde de elle sağılır. Üreticiler genel olarak malakların ve kendi ihtiyacı dışında kalan manda sütlerini; kaymak, krema, yağ, yoğurt yaparak veya süt olarak satarak değerlendirmektedirler. Manda üreticileri genel olarak haftalık yöresel pazarlara gitmekte ve diğer ürünleriyle birlikte manda sütü ürünlerini de pazarda satmaktadırlar. Bazı üreticiler ilimizin dondurma ve yaş pasta sektörüne bazen doğrudan manda sütü, kaymağı, yağı, kreması ve yoğurdu vermektedirler.

Ürettikleri bu ürünleri pazarda kolayca sattıklarını, bu tür yöresel ürünlerin devamlı özel müşterisi olduğu, ürünlerin pazarda satım işini genelde kadınların yaptığı, kadınlar ürün bedelleri karşılığında ev ihtiyaçlarını karşıladıkları, bunun sosyal hayata katılım bir sosyalleşme olduğu ve Pazarlıktan özellikle kadınların çok memnun olduğu anlaşılmıştır. Üreticiler yapılan görüşmelerde her şeye rağmen kadınların pazara giderken verdikleri emek, harcadıkları enerji, yaptıkları masraf ve de ilerde Pazar sütçülüğünün karşılaşacağı yasal zorlukları onları bugünden farklı yaklaşımlar üretmeye sevk etmektedir. Üreticiler sütün toplama ve taşıma maliyetinin yüksek olacağı düşüncesiyle sütlerin dışardan bir şirket tarafından toplanmasından daha çok beldelerinde kurulacak süt işleme tesislerinde işlenip değerlendirilmesini daha doğru bulmaktadırlar.

İlimizin dondurma üreticileri, süt-yoğurt üreticileri, süt tatlıları üreticileri ve yaş pasta üreticileri sektörünün manda sütü ihtiyacı olduğu ve zaman zaman üreticilerden toplu alımlar yaptığı bilinmektedir. Ancak bugüne kadar manda sütü ve süt ürünlerinin asıl tüketicileri yöresel pazarlarda bulunan bireysel tüketiciler olmuştur. Bu manda sütü ürünlerini daha karlı, daha sürekli ve daha sağlıklı hale getirmek için süt potansiyelimizin mutlaka bir işletmede işlenip ambalajlanarak tüketime sunulmasını sağlamak gerekir.

Manda üreticileriyle sahada yapılan görüşmelerde toplanabilen sütün değerlendirilmesi için dışardan bir şirkete satılmasından önce ilk aşamada kendilerinin veya kurulacak Pazarlama Birliğinin desteklenmesi; İl Özel İdaresi kaynakları, Tarım ve Köyüleri Bakanlığı Kırsal Kalkınmaya yönelik hibe destekleri ve AB hibe desteklerinden faydalandırılarak birlikte işlenerek marka ürün oluşturulması daha doğru olacaktır.



# İLİMİZDE ÖNEMLİ BİR DOĞAL KAYNAK: SÜLÜN

İnsanoğlu var olduğu günden beri doğaya müdahale ederek onun çehresini değiştirmesine neden olmuştur. Bilinen sebepler olan nüfus artması, sanayileşme, hızlı kentleşme, doğal afetler, düzensiz ve aşırı avlanma, tabii kaynakların tahribini hızlandırmış birçok yabancı hayvan türünün yok olmasına ya da yok olma tehlikesiyle karşı karşıya kalmasına sebep olmuştur.

Bakanlığımız yerli kuşlarımızdan olan ve nesli hızla azalan sülünü üreterek doğaya salmak ve doğada desteklenmesini yapmak amacıyla Kara Avcılığı Kanunu ve Milli Parklar Kanunu hükümleri çerçevesinde Sülün Üretim İstasyonları kurmuş olup bunlar, İstanbul Beykoz Polenezköy Sülün Üretim İstasyonu, Bursa Karacabey Ovakorusu Sülün Üretim İstasyonu ve Samsun Gelemen Sülün Üretim İstasyonlarıdır.

İstasyonumuz "İkinci Beş Yıllık Kalkınma Planı" çerçevesinde 1969 yılında Amasya Bölge Müdürlüğü bünyesinde kurulmuş olup Tekkeköy ilçesinde Samsun-Ordu Devlet Karayolu üzerinde Samsun şehir merkezine 20 km uzaklıkta ve 1.1 ha alanı kapsamaktadır.

Erkek ve dişi sülün bireyleri ayrı görünümde. Erkekleri çok renkli uzun kuyruklu süslü bir kuş olup, baş ve boyun koyu yeşil, madeni lacivert parıltılıdır. Dişileri rengi kül rengi, açık veya koyu kahverengi gri tonlarda açık ve koyu konsantre renklerle dikkati çeker. Kanatları küçük olmasına rağmen hızlı uçabilmekte fakat uzun mesafe kat edememektedir.

Tarhaların ormanla karıştığı yerlerdeki kısa boylu bitkilerin dibi ve buradaki sulak alanlar, açık araziler, ağaçlık ve fundalıklar, tarla, çayır

## Samsun Gelemen Sülün Üretim İstasyonu



ve

akarsulara sınır teşkil eden orman kenarlarının bulunduğu alanlarda yaşarlar.

Sülün bitkisel ve hayvansal besin maddeleri yemekle beraber daha çok hayvansal menşeli olan besinleri tercih eder.

İstasyonumuzda fabrikasyon yemlerle beslenme yapılmaktadır.

Sülünler bir yaşında eşeyssel olgunluğa ulaşırlar. Kızışma dönemi Mart ayıyla başlar Haziran sonuna kadar devam eder. Yeşilimsi griden, yeşil zeytin rengine çalan



yumurtaları 3.5 x 4.5 cm ebatlarında ortalama 35 gr ağırlığındadır. Kabuk oranı kanatlılar içinde en yüksek değerde olup; %15 dir. Doğada bir dişi 8 - 12 yumurta yapar ve bunların üzerine kuluçkaya yatar, istasyonumuzda ise 40 - 45 yumurtaya kadar çıkar. Sülünler için normal şartlarda kuluçka süresi 24 gündür.

Sülünler tahsis programı dahilinde Samsun, Artvin, Rize Trabzon, Giresun, Ordu, Sinop, Çorum, Bolu, Zonguldak, Bartın, Karabük, Kocaeli, Adapazarı, Bursa, İstanbul, Edirne, Kırşehir, Kastamonu, Malatya, Adana illerinde doğal yaşamına uygun sahalarda, Yönetmelikte belirtilen doğaya salma kriterleri çerçevesinde doğal ortamlarına bırakılmışlardır. Bu bölgelerden alınan sonuçlarda doğal yaşama adaptasyonda sülünlerin gayet başarılı olduğu ve yabanda üreyebildikleri notatılmıştır.

Son yıllarda istasyonumuzda yapılan modernleşme çalışmaları ile Sülün Üretim İstasyonumuz ülkemizin en modern istasyonu haline getirilmiş ve yıllık 15 bin üretilen Genel Müdürlüğümüzün belirlediği program doğrultusunda doğal hayatı desteklemektedir.

## Samsun İstasyonu Yıllık Sülün Üretimi

Üretim Yılı	Üretim Miktarı
2000	2.790
2001	6.038
2002	7.470
2003	6.750
2004	8.902
2005	13.685
2006	15.663
2007	12.852
2008	13.854
2009	16.276

# VEZİRKÖPRÜ'DE KÜLTÜR MANTARCILIĞI

Nurettin MEMİŞ  
Ziraat Mühendisi

Vezirköprü, kültür mantarı ile doksanlı yılların sonu, iki binli yılların başında hem tüketim hem de üretimi ile tanıştı. Geleneksel tarımın hakim olduğu Vezirköprü'ye hobi anlayışındaki meraklıların denemeleriyle kültür mantarı üretimi girdi. Birkaç denemeden sonra ilçemizde kültür mantarının yetiştirilebileceği kanaati oluşmaya başladı. Bu süreçle ilçenin yerlileri ve tarımla uğraşanların dışında memur kökenliler tarafından amatörce küçük çaplı girişimler görülmeye başlandı. Bu yetiştirme denemeleri yapılırken ilçenin tüketimini tümüyle kır mantarı oluşturuluyordu ve kültür mantarı çarşıda-pazarda görüldüğünde nasıl bir şey merakı ile tadımlık olarak tüketilmeye başlandı. İlçemizde mantarın yetiştirilebildiğinin görülmesi üzerine zamanla hem yetiştirme denemeleri hem de tüketimi artırdı. Bu noktadan sonra ilkbahar ve sonbaharda mevsimlik bodrum katlarda yapılan üretimler başladı. Yapılan üretimle küçük, az kapasitelerde olsa da komşu ilçelere ve Samsun merkezine hasat edilen mantarlar ulaşmaya başladı. İlçe dışından gelen mantar talebi, üretimde ticari bakışın gelişmesini sağladı.

Ticari bakışla birlikte artan kapasitelerle üretim denemeleri de arttı. İlkel yetersiz şartlarda birçok üretim denemesi başarısız olurken yeni denemelerin devreye girmesi ile sonbahar-kış-ilkbahar mevsimlerinde süreklilik ve miktar olarak daha fazla mantar görülmeye ve mutfakların menülerine mantar yemeklerinin girmeye başladığı görüldü. 2004 yılından sonra amatörlüğü aşan

profesyonel girişimler başlarken yaz ayları da dahil olmak üzere her mevsim kültür mantarının üretildiği dönem başladı. Bu dönemde 2 üretici sürekli üretim yapar duruma geldi. Ancak buna rağmen mantarın günlük pazara ulaşip taze tüketilmesi özelliğinden ve üretim tecrübesinin yaygınlaşmamış olmasından dolayı yeni girişimler ortaya çıkmadı. Bunun aşılabilmesi üretim ve Pazar organizasyonunu gerekli kılıyor. Vezirköprü İlçe Tarım Müdürlüğü ve İl Tarım Müdürlüğü'nün destekleri ile 2008 yılında kültür mantarını ilçede sektör olabilmesi için üretici birliği kurma çalışmaları başlatıldı. Yapılan toplantılar, köy gezileri sonucu 16 üreticinin faaliyete başlaması ile Karadeniz'de ilk Kültür Mantarı Üreticiler Birliği Vezirköprü'de kuruldu. Üretici birliğinin kurulması ile ilçede üretim çok ciddi bir atak yaptı. Bir ay içinde ilçenin mantar üretimi 10 tonu geçti. Bu adımla Karadeniz Bölgesi'nin en yoğun üretim merkezi olarak Vezirköprü dikkat çekmeye başladı. Bölgenin mantar talebi karşılanırken üretim taleplerine de yardımcı olunup öncülük yapılmaya başlandı. Artık ilçe merkezinde ve köylerde alternatif tarım olarak çiftçilerin gündemine girdi ve birçok köyde mantar üretimi yapılmaya başlandı.

2008-2009 ve 2010 döneminde İlçe Tarım Müdürlüğümüz 40'a yakın kültür mantarı projesine imza atmıştır. Proje hazırlatan çiftçilerden 26 sı projelerinden vazgeçmiştir. 16 çiftçimiz ise projelerini sosyal yardımlaşmaya vermiştir. Bunlarında 6 tanesi karar aşamasında vazgeçmişlerdir. 6 adet proje kabul edildi. 4

adet projede kabul edilme aşamasındadır. Kendi kaynaklarını kullanarak işletmelerin sayısı ise 20 adettir. Bu işletmelerde toplam 1700 m2 alan ekilmektedir. Yılda 4 ürün hasadı yapılmakta. 1 m2 ortalama 25 kg olup mevsimsel ürün yapıldığında bu rakam 170 tona çıkabilmektedir.

Henüz emekleme aşamasında oturmamış, bölgenin en yeni sektörü olması dolayısı ile sorunlarla karşılaşılıyor. Bu sorunlar:

"Kompost ve örtü toprağı (torf) materyalleri bölge dışından Çorum, Kocaeli, Bolu, Denizli, Malatya gibi uzak mesafedeki merkezlerden karşılanıyor. Buda üretimin maliyetini artırıyor ve üretim organizasyonunu zorlaştırıyor.

"Tarımsal üretimde dara düşüp alternatif arayışına düşmüş küçük üretici dışında emek, yoğun iş olması sebebi ile sermaye yatırımlı girişimler ortaya çıkmıyor.

"Maliyetleri düşürüp kar marjını yükseltecek kompost ve örtü toprağı üretimi bölgenin gündemine girebilmiş değildir.

"Paketleme dışında üretimle ilgili devletin hiçbir desteği yoktur. Küçük üretici üretim odası üretim girdilerini sağlayacak kaynak bulamıyor. Bu sebepten üretimin gelişmesini hem de eksik şartlarda ilkel düşük verimli üretim yapılmasına neden oluyor.

"Mantar üretiminin esası iklimlendirme bu da düzenli kural uygulamayı gerektirdiği için bölge üreticisini geleneksel alışkanlıklarına uymuyor.

"Bölge üreticisini küçük çapta üretim yapma zorunluluğu üretim ve pazarlamanın toplu yapılmasını gerekli kılarken yine bireyci, günü birlik anlayışlardaki alışkanlıklar üretim ve Pazar planlamasını aksatıyor.

"Mantarın tüketim talebi kızıla artarken bu talebi karşılaya bilecek üretim artışı sağlanamıyor ve yatırım gücü oluşturulmadan talebi karşılanması olanaklıda görünmüyor.

"Üretici birliklerinin yasal mevzuatı üretim ve Pazar planlaması ve organizasyonuna cevap vermediği için etkinlik sağlanamıyor. Birliklerin üretim pratiği ile uyumlu hale getirilmesi gerekliliği var. Teknik destek ve üretici eğitimine olan ihtiyaçla birlikte küçük üreticinin kendini geliştirebilmesi için kültür mantarının tarımsal destekler kapsamına alınması üreticilerin en önemli beklentileri arasında yer alıyor.



# AYVACIK'TA MISIRDA ÇEŞİT DEMONSTRASYONU TARLA GÜNÜ

2010 yılı Tarla Günü programında yer alan Dane Mısır Yetiştiriciliği Çeşit Demonstrasyonu Tarla günü, 23.09.2010 tarihinde Ayvacık İlçesi Karşidöngel Köyü'nde gerçekleştirildi.

Yapılan konuşmalarda şu hususlar öne çıkarılmıştır; Ayvacık ilçesinde 58.000 dekar alanda tarla ziraati yapılmakta olup, bu alanın yüzde 45'sine tekabül eden 26.100 da alanda dane mısır yetiştiriciliği yapılmaktadır. Geleneksel mısır tarımında, genetik vasfı düşük mahalli çeşitler kullanılmakta ve dekara ortalama 150-180 kg verim alınabilmektedir. MATARO isimli F1 Hibrit mısır çeşidiyle demontre edilen 2 da sahada kullanılan çeşit adaptasyon ve verim kabiliyeti yüksek olup, dekara 500 kg. verim elde edilmiştir. Bu çeşit toprak seçiciliği olmayan, sağlam kök ve sap yapısı nedeniyle yatmaya dayanıklı, gövde çürüklüğü ve yaprak yanıklığına dayanıklı, aynı zamanda haşlamalık sektörüne de uygun ve hasat döneminde çok az dane nemi içermesi nedeniyle, tarımsal sanayinin hammadde taleplerine de uygun olup, söz konusu çeşidin bölge şartlarında yüksek performans gösterdiği tarla şartlarında gözlemlenmiştir.

İlçede fındık tarımı yapılan alanların yaklaşık yüzde 33'üne tekabül eden mısır yetiştiriciliği bölge insanının temel beslenme ve tüketim alışkanlıkları yönünden temel ürünlerden olması yanı sıra, aynı zamanda hayvan beslemede, aile işletmelerinin öz kaynağı olarak da ayrı bir öneme sahiptir. Bu çalışma, Ayvacık şartlarında 1 dekar alandan 500 kg. dane mısır verimi alınabileceğini göstermiştir.

Akabinde, demonstrasyon alanına intikal edilerek, mahalli çeşitlerin ekili olduğu alanlara nazaran Mataro F1 Hibrit çeşidinin mukayeseli üstünlüğü katılımcıların beğenisine sunuldu. İlçe Kaymakamı Ferhat VARDAR üretim alanında görüş beyan ederek, bu çalışmanın Ayvacık ilçesi için oldukça anlamlı olduğunu, gözle görülür ve ölçülebilir verim sonuçlarının bütün üreticilerin beğenisini kazandığını, Kaymakamlık olarak bu yöndeki çalışmalarını destekleyeceklerini ifade ederek, başta Samsun Valiliği, İl tarım Müdürlüğü olmak üzere, her aşamada emeği geçen personele, üreticiye ve K.Döngel Köyü muhtarlığına teşekkür etti.



## BAFRA İLÇESİNDE ÇELTİK TARLA GÜNÜ

Koşu köyünde "Çeltikte Fideleme İle Ekim" konulu tarla günü yapıldı. İshaklı mahallesindeki Veli TEPEYE ait tarlada yapılan etkinliğe İl Tarım Müdürlüğünden Çiftçi Eğitim şube Müdürü Erol BAŞ, OMÜ Ziraat Fakültesinden Yrd.Doç. Dr. İsmail SEZER, Sebze Üreticileri Birliği Başkanı Mehmet BİLGİÇ ve Ondokuzmayıs, Terme ve Bafra, İlçe Tarım Müdürleri, Mahmut ESER, Semra GÜLTEN, Ahmet DURSUN, Kamu Kurum Çalışanları, basın mensupları, bölge çiftçileri katılmışlardır.

Açılış Konuşması yapan İlçe Müdürü Ahmet DURSUN; çeltik üretimi ile ilgili genel soruları ve Bafra da çeltik üretimi ile ilgili istatistik rakamlarını ve fideleme ekimin avantaj ve dezavantajları konularında açıklamalarda bulunmuştur. Yrd.Doç. Dr. İsmail SEZER de fideleme konusunda açıklama yapmıştır.



# BALIK HALİNE ZİYARET

İlimizde faaliyet gösteren Samsun Büyükşehir Belediyesi Su Ürünleri Balık Hali, Bakanlığımızca 19.06.2002 tarih ve 24790 sayılı resmi gazetede yayımlanarak yürürlüğe giren "Su Ürünleri Toptan ve Perakende Satış Yerleri Yönetmeliği" hükümlerine uygun olarak faaliyetini sürdürmektedir.

İl Müdürlüğümüzce, balık halindeki su ürünleri kontrollerinin etkinleştirilmesi amacıyla, gece saat 03.00'den 17.00'ye kadar sürekli kontrol elemanları bulunmaktadır.

Su Ürünleri Avcılığının çoğunluğunu oluşturan Trol avcılığı; 15.09.2010 tarihi itibarıyla başlamış bulunmaktadır. İlimizde 104 adet Trol teknesi mevcuttur.

Trol avcılığının başlaması nedeniyle; İl Müdürümüz Kadir İSPİRLİ, Kontrol Şube Müdürü Cihan EROĞUL ve Su Ürünleri Kontrol ekibince Samsun Büyükşehir Belediyesi Su Ürünleri Balık Halinde, 16.09.2010 günü Su Ürünleri Komisyoncularına ve Balıkçılara yönelik ziyarette bulunuldu. Balıkçıların sorunları yerinde incelenerek çözümlerine yönelik bilgi alışverişinde bulunuldu. Balık satış alanında satışlar yerinde incelendi. Balıkçılara dilek ve isteklerini sunan İl Müdürümüz ve Kontrol Şube Müdürü Balık Halinden ayrıldı.



# 2010 YILININ SON BAV TOPLANTISI

2010 yılı içerisinde yapmayı planladığımız (BAV) Bilgi Alış Veriş toplantılarının sonuncusu 12 Ekim 2010 salı günü saat 09:30' da, İl Müdürlüğümüz toplantı salonunda yapılmıştır.

Toplantıda İl Müdürü Kadir İSPİRLİ 2004 yılından itibaren hedeflenen projelerin 2010 yılı itibarıyla bir değerlendirmesini yaparak, Hayvancılık, Meyvecilik, aşılama, yetiştiricilik konularında İlimizde hedeflenen değerlere ulaşılmışından dolayı tüm personele teşekkür etti.

Bundan sonraki hedeflerimizin aile üretimine yönelik değil ticari anlamda yetiştiricilik yapılmasına yönelik çalışmaların olacağı ve gerek bölge illere ve gerekse ihracata yönelik üretim yapılmasına yani üretim, işleme, paketlenme ve dağıtım gibi bütün faaliyetlerin bir bütün olarak ele alıp çalışma yapacak olan işletmelere daha fazla ağırlık verileceğini, Tarım Kredi Kooperatifleri ve Ziraat Bankası tarafından verilecek kredilerinde bu yönde olduğunu söyledi.

Toplantıda İl ve İlçe Müdürlüklerinde yapılan 9 aylık gıda kontrol hizmetlerinin değerlendirilmesi, 28-31 Ekim 2010 tarihlerinde İlimizde yapılacak SAM-TARIM fuarı çalışmaları ve domates güvesi ve bitki koruma faaliyetleri 2011 yılı İl/İlçe programları ait gündem maddeleri görüşülmüştür.





# BURTARIM FUARINA KATILIM SAĞLADIK

6-10 Ekim 2010 tarihleri arasında, Burtarım 2010 Adı Altında Düzenlenen, Bursa 8. Tarım, Tohumculuk, Fidancılık ve Süt Endüstri Fuarı ile Bursa 3.hayvancılık ve Ekipmanları Fuarına 1 günlük katılım sağladık.

Tüypap Bursa Uluslar arası Fuar ve Kongre Merkezi'nde gerçekleştirilen Fuar etkinliğine, TARGEL Projesi kapsamında istihdam edilen Ziraat mühendisleri, Veteriner hekimler, Üreticiler ile Çiftçi Eğitim ve Yayım Şubesi Müdür ve personelinden oluşan 109 kişi, İl Müdürlüğümüz organizasyonunda gerçekleştirilen teknik gezi programına iştirak etmiştir. Terme, Çarşamba, Tekkeköy, Bafra, Atakum, Kavak, Havza, Yakakent, Vezirköprü, Canik, Ondokuzmayıs, Asarcık ilçelerinden 59 teknik personel ve 50 üretici olmak üzere toplam 109 kişiyle katıldığımız Fuar etkinliği kapsamında, coğrafi bölge önceliklerimize göre çalışma grupları oluşturularak; Tarımsal Mekanizasyon ve Teknolojileri, Sera Teknolojileri, Su ve Sulama Teknolojileri, Gübreler, Zirai İlaçlar, Tohum, Fide, Fidan ve Bahçecilik, Çiçekçilik ve İlgili Teknolojiler, Ekolojik tarım, İyi Tarım Uygulamaları, Çiftçilik ve Seralar Yönelik diğer Ekipman ve Hizmetler, Bağcılık, Agro Bilişim, Süt Endüstrisi sektörel yayınlarından müteşekkil ürünlerle ilgili, Tarımsal teknolojiye son yeniliklerin sergilendiği Fuar alanında; stand ziyaretleri, mülakat ve veri temini amaçlı grup çalışmaları yapılarak, İlimiz tarımını yakinen ilgilendiren konularda bilgi, görgü ve doküman elde edilerek, sergilenen tarımsal unsurlarla ilgili görüntüler alınmıştır.

31 Ülkeden 497 firma ve temsilciliğinin katıldığı Fuar'ın 139.212 kişi tarafından ziyaret edildiği ifade edilmiştir. Ziyaretçilerin %41,2 sinin Bursa'dan, %58,8 inin ise Bursa dışındaki 73 ilden geldiği bilgisi alınmıştır. Fuara, Samsun başta olmak üzere Karadeniz bölgesinden Amasya, Artvin, Bartın, Bolu, Bayburt, Çorum, Düzce, Giresun, Gümüşhane, Sinop,



Ordu, Rize, Trabzon, Tokat, Zonguldak illerinden de katılım sağlanmıştır. Profesyonel düzeyde katılım sağlayan üreticilerimizin, yüksek oranda, Hayvancılık, ekipmanları ve süt endüstrisi alanlarında ilgi ve alakalarının olduğu gözlemlenmiştir. İkinci derecede ise, tarımsal mekanizasyon ve teknolojileri ürünlerinin sergilendiği standlara ilgi yoğunluğu olmuştur. Teknik eleman düzeyinde ise İlimizin tarımsal dokusuna uygun üretim ve teknolojilerini içeren standların tamamı çalışma gruplarımızca ziyaret edilmiştir.

Fuar ziyareti sonrasında, Çiftçi Eğitim ve Yayım Şube Müdürü Erol BAŞ, TARGEL personeli ve üretici ağırlıklı gerçekleşen teknik gezi ile alakalı, tüm katılımcılara yönelik yaptığı değerlendirme konuşmasında, İl müdürlüğümüzce teknik personele ve üreticilerimize sunulan bu teknik gezi imkanlarının, tarımsal hayata ve uygulamaya aktarılması için, herkesin bulunduğu ve görev yaptığı çevrede, tarım kesimini bilgilendirmesi gerektiğini, böyle yapıldığı takdirde ancak, bu ve benzeri teknik gezilerin amacına ulaşmış olabileceğini ifade etmiştir. İl Müdürlüğümüz Kadir İSPİRLİ, Fuara katılımı ile ilgili olarak, her zaman üreticilerimizin ve çalışanlarımızın yanında olduklarını ve olmaya da devam edeceklerini belirterek, teknik geziye katılan üretici ve teknik elemanların, Samsun tarımı adına izlenim ve deneyim sahibi olduklarını ve bu noktada herkesin taşıdığı sorumluluğun bilincinde olması gerektiğini ifade etmiştir.



# SAMSUN GIDA VE TEKNOLOJİLERİ FUARI YAPILDI



Samsun'da bu sene ilk defa düzenlenen Samsun Gıda ve Teknolojileri Fuarı, kapılarını ziyaretçilerine açtı. Sevgi Park Fuar Alanı'nda 48'i yerli 52 firmanın katılımı ile açılan fuar 21-24 Ekim 2010 tarihleri arasında açık kaldı. Açılışını Samsun Valisi Sayın Hüseyin AKSOY' un yaptığı fuarda İl Tarım Müdürlüğümüzde bir stand açtı. Standımızda ziyaretçilere Gıda konulu Kitapçık, Broşür kendi yayınıımızdan olan SAMTİM dergisi ve çeşitli ikramlarda bulunuldu.

Dört gün açık kalan gıda ve teknolojileri fuarını çok sayıda vatandaşımız ziyaret etti. Gıda ve Teknolojileri Fuarı'na Samsun Valisi Hüseyin AKSOY, İl Özel İdaresi Genel Sekreteri Aslan KARANFİL, İlkadım Belediye Başkanı Necattin DEMİRTAŞ, Atakum Belediye Başkanı Metin BURMA, İl Tarım Müdürü Kadir İSPİRLİ, İl Genel Meclisi Başkanı Mustafa KARAKURT, işadamları ve çok sayıda davetli katıldı.

# SAM-TARIM FUARINDA İL MÜDÜRLÜĞÜMÜZ BAŞARIYLA TEMSİL EDİLDİ

28-31 Ekim 2010 tarihleri arasında Sevgi Park Fuar Alanı'nda gerçekleştirilen Samsun Tarım-Hayvancılık ve Zirai Donatım Fuarı'nda İl Müdürlüğümüz başarılı stand çalışmalarıyla güçlü bir şekilde temsil edildi.

Fuarın açılış gününde, Samsun Valisi Sayın Hüseyin AKSOY, Destekleme ve Teşkilatlanma Genel Müdürü Sayın Mehmet TAŞAN, Türkiye Ziraat Odaları Birliği Genel Başkanı Sayın Şemsi BAYRAKTAR ve çok sayıda üst düzey bürokratin ziyaret ettiği standımızın ziyaretçi profili arasında; 17 ilçemizde, Amasya, Ordu, Giresun, Kastamonu, İzmit ve çevre illerden üretici birlikleri ve kooperatif temsilcileri, üreticiler, ilçe tarım müdürlükleri teknik ve sağlık personeli başta olmak üzere, tarımla hobi amaçlı ilgilenen aileler, sektör temsilcileri, sivil toplum kuruluşlarının ağırlıklı olarak yer aldığı görüldü. Ondokuzmayıs Üniversitesi Ziraat fakültesi ve Bafra meslek Yüksek Okulu'ndan çok sayıda öğrencinin de il müdürlüğümüz standını ziyaret ettiği gözlemlendi.

Kırsal Kalkınma ve Tarımsal Desteklemeler,

Hayvancılık, Meyvecilik, Sebzeçilik, Tarla Bitkileri, İyi Tarım Uygulamaları, Organik Tarım ve Bitki Koruma masalarının oluşturularak, 80 ayrı konuda 40.000 adet liflet, 30 ayrı konuda 50.000 adet Kitapçık, İl müdürlüğümüz logolu 4 bin adet şapka ve Alo Gıda ibareli 4 bin adet tükenmez kalem dağıtımının gerçekleştirildiği fuar çalışmalarında İyi Tarım Uygulamaları, Web Tarım TV, Tarımsal Desteklemeler, Kırsal kalkınma Programı ve Samsun ilinin tanıtıldığı dönüşümlü sinevizyon gösterileri yapıldı.

Fuar alanında süt endüstrisi, zirai donatım, tarımsal gıda sanayi, tohumculuk, fidancılık, sulama mekanizasyonu, traktör ve iş makineleri vb. konularda muhtelif firmaların ve bazı üretici birlikleri ile resmi kurum ve kuruluşların stant açtığı görülmüştür.

İl Müdürlüğümüz yayınlarından SAMTİM dergisinin özel sayıları, Müdürlüğümüz personelerince hazırlanan kitap ve lifletler fuarın ilk gününden itibaren yoğun bir ilgi görmüş olup, İyi Tarım Uygulamaları konusunda hazırlanan afiş ve sloganlar, standımızın takdirle izlenen bölümleri arasında yer almıştır.



# TARIM BİLGİ SİSTEMİNİN KURULMASI

01.11.2010 tarihli ve 27393 sayılı Resmî Gazetenin mükerrer sayısında yayımlanarak yürürlüğe giren 2010 Yılı Programında yer alan hükümler gereğince Ülkemizde Tarımsal İşletme Kayıt Sistemi önceliğinde Tarım Bilgi Sisteminin kurulması ve güncelliğinin sağlanması konusunda çalışmalar Türkiye İstatistik Kurumu(TÜİK) ile Tarım ve Köyişleri Bakanlığı (TKB) işbirliğiyle başlatılmıştır. Bu amaçla TÜİK ve TKB işbirliğine girerek ilgili kamu kesimi katkılarıyla çalışma esaslarını, ilkeleri ve yükümlülükleri belirleyen bir protokol hazırlanmış ve 13 Temmuz 2010 tarihinde taraflarca imzalanmıştır.

Tarımsal İşletme Kayıt Sisteminde kullanılacak Veri Giriş Programı, TÜİK tarafından hazırlanarak test edilmiş, eksiklikler tamamlanarak kullanıma hazır hale getirilmiştir. 2010 yılı içinde tamamlanması planlanan Tarımsal İşletme Kayıt Sistemi çalışmalarında kullanılacak Veri Giriş Programına ait eğitim TÜİK'in Bölge Müdürlüklerinde sorumlu personel tarafından verilmiştir.

Söz konusu eğitime; ilçe müdürleri, il- ilçe ÇKS ve İstatistik biriminde görevli teknik elemanlarla yine ilçelerde görevli tarım danışmanlarının katılımı sağlanmıştır. Eğitim sayının fazla olması dolayısıyla 04.10.2010 ve 06.10.2010 tarihlerinde olmak üzere, iki ayrı grup halinde yapılmış birer gün sürmüştür.

Tarım Bakanlığı ve Türkiye İstatistik Kurumu'nun birlikte gerçekleştirmesi öngörülen söz konusu çalışmanın ön hazırlığı niteliğindeki bu toplantıda; sisteme dahil edilmesinde yarar görülen veriler, bu verilerin kullanımı için gerekli bilgisayar yazılımları, kayıt sisteminin kurulması için derlenmesi gereken veriler ile derleme yöntemi, veri giriş programı ele alınmış olup dinleyicilerin azami yararlanması için CD ve bilgilerin dağıtımı yapılmıştır.



# WEB TARIM TV YAYINA BAŞLADI



Web Tarım Tv, Tarım ve Köyişleri Bakanı Mehmet Mehdi Eker' in de katıldığı bir törenle yayın hayatına başladı. "Ülkemiz Tarımı İçin Yayındayız" sloganıyla kurulan Web Tarım Tv, 22 Ekim 2010 tarihinde, Ankara'da Cer Modern Sanat Galerisi ve Kültür Merkezi'nde düzenlenen bir törenle yayın hayatına resmen başladı. Tarım ve Köyişleri Bakanı Mehmet Mehdi Eker, yayının ilk gününde WEB Tarım TV'deki bir programa katıldıktan sonra, Kültür Merkezi'ndeki törene de iştirak ederek burada bir konuşma yaptı.

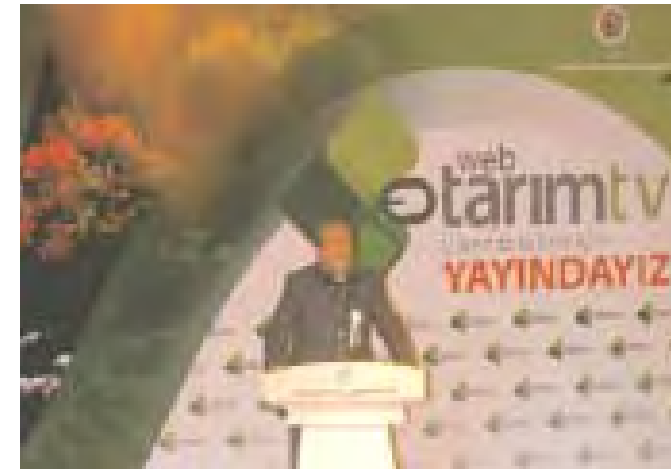
"Tarım hayattır. Hayatımızın özüdür. Tarım insanların kalıcı ihtiyaç alanıdır" diye konuşmasına başlayan Bakan Eker, Türkiye'de 30-35 milyon internet kullanıcısının bulunduğu, bu kullanıcıların aileleriyle birlikte düşünüldüğünde 50-60 milyon insana ulaşılabilirliğine dikkat çekti.

Web Tarım Tv' yi hizmete geçirerek internetin sunduğu imkanları çiftçiler lehine kullanmak amacıyla olduklarını kaydeden Bakan Eker, çiftçilere bu yolla daha kolay ulaşılabilirliğine de vurgu yaptı. Tarım Bakanı Mehdi Eker, WEB Tarım Televizyonu'nun tarımsal üretim ve çiftçi eğitiminde kullanılacağını belirterek, televizyonun 15 bin saatlik yayın arşivi bulunduğunu ve bunun çok önemli olduğunu söyledi. Türkiye'de hiçbir kamu kurum ve kuruluşunda

kendilerindeki gibi Web Tarım Tv bulunmadığını belirten Bakan Eker, televizyonun internet üzerinden yayın yapacağını ve kendisine ait stüdyoları bulunduğunu kaydetti.

Bakan Eker, 19. yüzyılda gerçekleşen Sanayi Devriminin tarımın gelişmesine de etkide bulunduğunu söyledi. Bu devrimin bazen de tarımı olumsuz etkilediğinin altını çizen Bakan Eker, sanayi devriminin tarımın oransal değerinde görünür bir azalmaya neden olduğunu belirtti. Dünya üzerinde yaşayan 7 milyar insandan 1 milyarının aç olduğunu kaydeden Bakan Eker, "Dünyada 1 milyar insan aç ise geriye kalan 6 milyar insan için de bu küre güvenli bir yer değildir. Bu kadar aç insanın olduğu dünyada, 1,9 milyar insan ise çok yemekten ve beslenme bozukluğundan dolayı obezdir. 1 milyar insan yeterli yiyecek olmaması nedeniyle açlık çekmektedir. Yeterince yiyecek bulunmaktadır. Ancak bunun paylaşımında sorunlar yaşanmaktadır" dedi.

Türkiye'nin ulusal servetini, tarımsal varlığının oluşturduğuna dikkat çeken Bakan Eker şöyle konuştu: "Türkiye'nin zenginlik alanlarından birini de biyo çeşitliliği oluşturuyor. Türkiye 70 milyon nüfusun yanı sıra, 30 milyon turisti de besliyor. Üstüne 11 milyar 200 milyon dolar tutarında da tarım ve gıda ürünü ihracatı gerçekleştiriyor. Türkiye tarımsal üretim değeri bakımından da dünyada 11. sıradan 8.sıraya yükselmiştir. Ülkemizin tarım ürünleri ihracatı ithalatından fazladır. Bir zamanlar Türkiye için 'Dünyada tarım açısından kendi kendine yeten 7 ülkeden biri' ifadesi kullanılırdı. Bu ifade doğru değildir. Türkiye için böyle bir ifade kullanılamaz zira bunun ölçüsü ve ayarı yoktur. Tarımsal üretim, ekolojik, coğrafi ve ekonomik faaliyetler ile imkanların bileşkesidir."



# VEZİRKÖPRÜ'DE HAYVAN DAĞITIMI

Bakanlığımız ile Sosyal Yardımlaşma ve Dayanışma Vakfı'nın bağlı olduğu Devlet Bakanlığı arasında uygulanan protokol gereği, 3294 Sayılı Yasa kapsamına giren kişilerin gelir seviyesini arttırmak, istihdamı geliştirmek, tarımsal ürünleri mahallinde değerlendirmek ve pazarlamak ayrıca köyden kente göçü önlemek amacıyla bazı projelerin uygulanması öngörülmüştür.

Protokol gereği, İlimiz Vezirköprü İlçesi S.S. Teberük Aydınlı, Başfakı ve Kavakpınarı Köyleri Tarımsal Kalkınma Kooperatifi ortaklarına Kırsal Alanda Sosyal Destek Projesi kapsamında "Ortakların Mülkiyetinde 102 Başlık (51 Aile X 2 Baş/aile) Süt Sığırcılığı Projesi" programa alınmıştır. Kooperatif 2008 yılında yatırım programına alınmış olup, proje gereği öncelikle 51 Kooperatif ortağının ahır durumları iyileştirilmiş, işletme binası yaptırılarak makine ekipmanları alınmıştır. Daha sonra Bakanlığımızca yapılan Canlı demirbaş ihalesi sonucu hayvanlar getirilerek hak sahibi 51 kişiye kura usulü ile 2 şer adet Simmental ırkı gebe düve teslim edilmiştir.

Teslim edilen Gebe düveler şartname gereği ölüm, zorunlu kesim, yavru atma vs. gibi risklere karşı 1 yıl süreyle sigortalı olup, gebelikleri Ultrason yönetimiyle yaptırılmıştır. Kooperatifin uyguladığı proje kapsamında kullanılan krediler faizsiz olup, iki yılı ödemesiz, 3. yıldan itibaren 6 eşit taksitle faizsiz olarak geri ödenecek şekilde düzenlenmiştir.



# AÇEV KURSU

İl Tarım Müdürlüğümüz ve AÇEV(Anne ve Çocuk Eğitim Vakfı) işbirliği ile 20 Eylül 2010 - 1 Ekim 2010 tarihleri arasında düzenlenen eğitim kursu İl ve İlçe Tarım Müdürlüklerimizde görevli Sözleşmeli Ziraat Mühendisi, Ziraat Mühendisi, Veteriner Hekim, Tekniker ve Teknisyenlerin katılımıyla gerçekleştirilmiştir. İl Tarım Müdürümüz Kadir İSPİRLİ ve ÇEY Şube Müdürümüz Erol BAŞ eğitim seminerine katılan 33 personeli kurs alanında ziyaret ederek istek ve görüşlerini dinlemişlerdir. Sağlıklı yaşam, sağlıklı gebelik, çocuk sağlığı ve beslenmesi, çocuğun büyümesi ve gelişimi çocukla iletişim ve olumlu davranış geliştirme, kadın sağlığı, çevre ve kadın hakları konulu eğitimlerin kırsal alanda kadına yönelik olan çalışmalarında grup lideri olarak görev alacak olan eğitimcilerin eğitimi için olan önemini vurguladılar ve eğitimin başarılı geçmesi temennisinde bulundular.



# ATAKUM'DA İKİNCİ KEZ BAFRA KOYUNU PROJESİ UYGULANIYOR

Atakum Kaymakamlığı tarafından 156 adet Bafra Koyunu dağıtıldı. Sosyal Yardımlaşma ve Dayanışma Vakfı kaynağı ile uygulanan proje kapsamında 6 aileye 25 dişi toklu ve 1 koç halinde toplam 156 adet koyun verildi.

Sarıtaş köyünde yapılan dağıtım programına Samsun Milletvekili Ahmet YENİ, Atakum Kaymakamı Salim DEMİR, Atakum Belediye Başkanı Metin BURMA ve çok sayıda muhtar ve çiftçi katıldı. İlçe Tarım Müdürü Mustafa BAŞ proje hakkında bilgi vererek, dağıtılan koyunların kuzulama oranı, et ve süt verimi yüksek Bafra Irkı olduğunu, 2009 yılında aynı projenin ilçenin başka köylerinde uygulandığını ve başarılı sonuçlar alındığını, İlçe Kaymakamı Salim DEMİR'in her zaman projeleri destekleyici olduğunu belirtti.

Kaymakam Salim DEMİR ise gelir getirici projelere desteklerinin süreceğini, 2009 ve 2010 yıllarında, bodur elma, ceviz ve kivi yetiştiriciliği ile koyunculuk ve halı yıkama işyeri açılması gibi projelerin Sosyal Yardımlaşma ve Dayanışma Vakfı kaynakları ile hayata geçirildiğini, 2009 yılında 48 adet ve 2010 yılında 72 adet vatandaşın projelerden yaklaşık 500 bin TL kaynak aktarıldığını belirtti.

Milletvekili Ahmet YENİ kırsal kesimde uygulanan bu ve buna benzer projelerin kendilerini sevindirdiğini, her zaman destekçisi olacaklarını, başta Atakum Kaymakamı olmak üzere Vakıf Mütevelli Heyetine ve diğer emeği geçenlere teşekkür ettiğini belirtti. Ayrıca koyun sahiplerine tavsiyede bulunarak; 2 yıl ödemesiz 6 yılda faizsiz ödeyecekleri geri ödemeler için şimdiden hazırlıklı olmalarını, ikiz-üçüz doğumlarda bir kuzunun geri ödeme için ayrılması gerektiğini belirtti



# SAĞLIKLI YAŞAM

Sevim YILMAZ  
Tekniker

Sağlıklı olmak, insan mutluluğunun öncelik taşıyan bir ögesidir. Sağlık genellikle kendiliğinden var olan bir durum olarak algılanır. Oysa sağlıklı olma uğrunda çaba gösterilmesi gerekir. Hatta bugünkü bilgilerimiz bize bu uğraşın daha doğum öncesi dönemde başlaması gerektiğini göstermektedir. Doğal olarak bu aşamada yapılması gerekenler, anne ve babalara düşmektedir.



Olaya nesillerin sağlığı olarak bakıldığında, sağlığın ve sağlıksızlığın nesiller boyunca aktarılabilmesi görülür. Anne ve babalar genetik özelliklerinin yanı sıra kendi sağlıklarına gösterdikleri özenle bebeklerine sağlık aktarabileceklerini bilmelidirler.

Her insan kendi temizliğinden sorumludur. Çocuk yaşlarda anne, baba veya öğretmenler tarafından çoğu zaman bizzat yapılarak öğretilen temizlik uygulamalarının, çocukluktan sonra bireyin kendisi tarafından yapılması gerekmektedir. Örneğin; tuvaletten sonra ve yiyeceklere dokunmadan önce ellerin yıkanması bir alışkanlık olmalıdır. Her gün yapılan işler arasında banyo yapma bir başka temizlik uygulamasıdır.

Temizliğin sadece görünür kirlenme olduğunda yapılması yeterli değildir. Örneğin; uykudan uyanınca yüzün yıkanması, çamaşırların değiştirilmesi, gündelik temizlik uygulamalarıdır.

Mikropların bulaşmasıyla görülen en yaygın hastalık ishaldir. Bir kişi günde 3-4 kez veya daha fazla sayıda sulu kaka yapıyorsa ishal olmuş

demektir. İshal vücutta tuz ve su kaybına yol açtığından, dikkat edilmezse ve önlem alınmazsa öldürücü bir hal alabilir.

İshale yol açan mikroplar, kanalizasyonun suya karıştığı yerlerde kirlı suyun kullanımı ile kirlı ellerle, yıkanmamış sebze ve meyvelerle sineklerin açıkta kalan yiyeceklere konması ile bulaşabilir. İshale daha çok yaz aylarında rastlanır. Kanalizasyonun olmadığı yada kanalizasyonun suya karıştığı yerlerde daha çok görülür.

İshal başlar başlamaz bol su, ayran, şeftali, elma suyu açık çay içmeliyiz. İshal sürerken günde 5 ile 7 öğün hazmı kolay ve yağsız yiyecekler yemeliyiz. Pirinç çorbası, pirinç lapası, yoğurt, yoğurt çorbası, haşlanmış yağsız makarna şeftali yağsız makarna, patates haşlaması yağsız et yenmelidir.

Mikropların bulaşmasını önlemek için yapacağımız en önemli şey gün içinde sık sık ellerimizi yıkamaktır. El yıkama alışkanlığı bizi hastalıklardan koruduğu için çok basit ve etkili bir yöntemdir. El yıkamak ailedeki herkes için önemlidir. Özellikle çocuklarımıza el yıkamanın önemini anlatarak bunun alışkanlık haline getirmeliyiz.

Taharetlenmenin öncesinde ve sonrasında, bebeğimizin altını değiştirmeden önce ve sonra, hayvanlarla veya toprakla temas ettikten sonra, ahırdan çıktıktan sonra, çiğ ve kirlı besinlere dokunduktan sonra, tarlada temizlikte kullanılan

araçlara dokunduktan sonra, yemek hazırlamaya başlamadan önce ve yemeğe oturmadan önce muhakkak ellerimizi yıkamalıyız.



# YEMEKLERİMİZ

Şerife Gül GÖZÜGÜL

Tekniker

## KADAYIF DOLMASI

### Malzemeler

Yarım kilo kadayıf

4 yumurta

Yarım bardak süt

1 su bardağı dövülmüş ceviz

1 su bardağı sıvıyağ

### Şurup İçin

2 bardak seker

2 bardak su

Yarım limon



### Hazırlanışı

Seker ve suyu kaynatıyoruz, kıvamı gelince içine limon suyunu ilave edip 5-10 dakika kaynattıktan sonra ateşten alıyoruz. Yaş kadayıfın içine yeteri kadar ceviz koyduktan sonra kadayıfımızı sarıyoruz. Diğer tarafta yumurta ve sütü bir kaptan çırpıyoruz.

Kadayıf dolmalarımızı teker teker bu karışıma buluyoruz ve kızgın yağda kızartıyoruz. Kızaran dolmaları şuruba atıyoruz, şurubu çeken kadayıf dolmaları servise hazırdır.

## TOKAT KEBABI

### Malzemeler

1 kg Taze dana eti,

1.5 çay bardağı zeytin yağı,

4 adet patlıcan,

5 adet domates,

250 gr yeşil biber,

3 adet patates,

2 adet soğan,

5 diş sarımsak



### Hazırlanışı

Taze kuzu eti, kuyruk yağı, patlıcan, domates, yeşil biber, patates, soğan, sarımsak ve özel pişirilmiş kebab pideşi kullanılarak yapılan Tokat'a has enfes bir yemektir. Özel kebab ocaklarında yapılır. Küçük parçalar halinde kesilen etler baharat, biber ve soğanla terbiye edildikten sonra hafif yağlanmış şişlere takılmak üzere bekletilir. Şişlerin en başına et ve sebzelerin düşmemesi için patlıcanın sap kısmı takılır. Şiş üzerine bir et bir sebze ve sebze aralarına bir parça kuyruk yağı ve bir iki diş sarımsak dizilir. Patlıcanların kabuğu alınmaz yarından kesilmiş ve uzun selvi doğranmış patlıcanlar önceden hafifçe tuzlanmalıdır. Birkaç şişe de etler müstakil olarak takılır.

Kebab ocağının ortasında bulunan yatay demire şişler asılır. Fırının iki tarafında bulunan yatay bölümde yanan odunların ateşi ile pişmeye bırakılır. Fırının alt



kısımında bulunan saç tepsiye damlayan yağlar toplanır. Özel pişirilmiş pideler bir tepsiye yayılır. Pişen etler ve sebzeler bunun üzerine sıyırılır. Tepsinin ortasına pişen domatesler konulur. Üzerine toplanan yağlardan gezdirilerek servise alınır.

## HAMSİLİ PİLAV

### Malzemeler

2 kilo hamsi

5 yemek kaşığı zeytinyağı

2 adet orta boy soğan

3 su bardağı iyi cins piringç

2 yemek kaşığı dolmalık fıstık

4-5 yemek kaşığı kuş üzümü

1 silme yemek kaşığı kadar yenibahar

1 silme yemek kaşığı tarçın

tuz, karabiber

4,5 su bardağı kadar sıcak su

### Hazırlanışı

Önce pilavı hazırlayın. Bunun için pirinci bir kaba alıp 2 yemek kaşığı tuz ve üstünü basacak kadar sıcak su ile ıslatıp ılınana kadar bekletin. Geniş bir pilav tenceresine yağı aktarın. Yemeklik doğranmış soğanı ve kullanıyorsanız fıstıkları birlikte kavurun. Piringçleri bol suda duru su çıkana kadar yıkayıp süzerek kavranan soğana ilave edip kavurmaya devam edin.

Baharatları, tuz ve karabiberi, kuş üzümünü ilave edip biraz daha karıştırdıktan sonra 4,5 su bardağı veya biliyorsanız pirincinizin kaldırdığı kadar sıcak su ilave ederek pişirin. (Pilavınız diri kalmadan tam olarak pişmiş olmalıdır.) Pilav demlenirken hamsileri ayıklayın. Bunun için hamsinin iç kısmını aldıktan sonra ortadaki kılıcığını da hamsiyi ayırmadan çıkarın. Hepsini ayıkladıktan sonra yıkayıp süzün. Hafif yağlanmış orta büyüklükteki yuvarlak, tercihen teflon tepsinizin taban kısmını tamamen kapatacak şekilde hamsileri dizin. (Hamsi pişerken çekip küçüleceklerinden dolayı sıkça dizebilirsiniz.) Tepsinin yanlarını da hamsiler dışarı sarkacak şekilde dizin. Pilavı tepsinin ortasına döküp kalan hamsilerle üst kısmını yine sıkıca dizerek tamamen kapatın. 170 dereceli fırında hamsiler iyice pişip kızarana kadar pişirin. Servis tabağına ters çevirerek sıcak olarak servis yapın.

# ÖĞRENDİNİZ DE NE OLDU!

Yaşar BUDAK  
Ziraat Mühendisi

"18 Şubat 1979 yılında sahra çölüne kar yağmıştı.

"ABD'de, yaşları 20 ile 29 arasında olan zenci erkeklerin üçte biri ya hapiste ya da gözaltında tutulmaktadır.

"Açık bir gecede, çıplak gözle iki bin ayrı yıldız görmek mümkündür.

"Albert Einstein dokuz yaşına kadar düzgün konuşmamıştı.

"Amerika'da her saat 40 kişi kanserden hayatını kaybediyor.

"Amerika'da satışa sunulan ilk cd, Bruce springsteen'in "Born in Theusa" albümüdür.

"Amerikan havayolları, uçuşlarda yolculara sunduğu kahvaltılarda her tepside bir zeytini kaldırarak 1987 yılında 40 bin dolar kar etmiştir.

"Aslanlar bir günde 50 kez sevişebilirler.

"Atların insanlardan 18 tane fazla kemiği vardır.

"Avustralya'daki tuvaletlerin sifon suları saat yönünde akar.

"Ayı inlerinin girişleri her zaman kuzeye bakar.

"Başkan John F. Kennedy, yirmi dakikada dört gazete okuyabilirdi.

"Baykuş mavi rengi görebilen tek kuştur.

"Beethoven beste yapmadan önce kafasını soğuk suya sokardı.

"Bir Big Mac hamburgerin ekmeğinde ortalama 178 adet susam bulunuyor.

"Bir cam kırıldığında, ufalanmış parçalar saatte üç bin millik bir hızla etrafa saçılır.

"Bir devekuşunun gözü beyninden büyüktür.

"Bir Erkek Hayatının Ortalama 3350 Saatini Tıraş Olmak İçin Harcar.

"Bir hamamböceği kafası koştuktan sonra açlıktan ölmeden dokuz gün yaşayabiliyor.

"Bir insan yaşamı boyunca iki yüzme havuzunu dolduracak kadar tükürük salgılar.

"....Bir karınca kendi ağırlığının elli katı ağırlığı kaldırabilir.

"Bir karıncanın koku alma yeteneği en az bir köpeğinki kadar gelişmiştir.

"Bir kilo limonda bir kilo çilekten daha fazla şeker vardır.

"Bir kromozom bir genden daha büyüktür.

"Bir okyanusun en derin yerinde, demir bir topun dibe çökmesi bir saatten uzun sürer.

"Bir timsahın gözlerinin arasındaki mesafe, ayaklarının büyüklüğüne eşittir.

"Birinin yüzünü hatırlamak için beynin sağ tarafı kullanılır.

"Buckingham sarayında 602 oda bulunuyor.

"Bugüne kadar bilinen en ağır böbrek taşı 1.36 kg

"Bugüne kadar kaydedilmiş en büyük dalga, 1971 yılında Japonya'nın Ishigaki Adası'nda 85 metre yüksekliğine ulaşmıştır.

"Bugüne kadar ölçülmüş en büyük buz dağı, 200 mil uzunluğunda ve 60 mil genişliğindedir ve Belçika'dan daha büyük bir yüzölçümüne sahiptir.

"Bukalemunların dilleri, vücutlarından iki kat daha uzundur.

"Centralpark'tayüzmek yasalara aykırıdır.

"Çocuklar baharda daha fazla buyuyor.

"Dalmaçyalılar gut olmayan tek köpek cinsidir.

"Değerli taşların çoğu birkaç elementten oluşur, sadece pırlanta tamamen karbondan oluşur.

"Döllenmeden sonra çocuğun boyu 5 milyon kat büyür.

"Dünyada her dakika iki tane düşük şiddette deprem olmaktadır.

"Dünyada insan başına düşen karınca sayısı bir milyondur.

"Dünyadaki hayvanların yüzde sekseni altı ayaklıdır.

"Dünyanın bir numaralı domuz üreticisi ve tüketicisi Çinliler.

"Dünyanın en büyük şeker ihracatçısı Küba'dır.

"Dünyanın en hızlı büyüyen bitkisi bambu, bir günde 90 cm kadar uzuyor.

"Eğer Barbie gerçekten yaşasaydı vücut ölçüleri 97-72 82 cm olacaktı.

"Eiffel Kulesi'nin tepesine çıkana kadar 1792 basamak vardır.

"Elektrikli sandalye bir dişçi tarafından icat edilmiştir.

"En fazla asfaltlı yola sahip ülke Fransa'dır.

"En yakın oldukları noktada, Rusya ve Amerikanın birbirlerine uzaklıkları dört km'den daha azdır.

# HİKAYE DEYİP GEÇİN

Recep YAPINCAK  
Tekniker

## HAYAT

Hintli bir yaşlı usta, çırağının sürekli her şeyden şikayet etmesinden bıkmıştı. Bir gün çırağını tuz almaya gönderdi. Hayatındaki her şeyden mutsuz olan çırak döndüğünde, yaşlı usta ona, bir avuç tuzu, bir bardak suya atıp içmesini söyledi. Çırak, yaşlı adamın söylediğini yaptı ama içer içmez ağızındaki tükürmeye başladı. "Tadı nasıl?" diye soran yaşlı adama öfkeyle "acı" diye cevap verdi. Usta kıkırdarak, çırağını kolundan tuttu ve dışarı çıkardı. Az ilerdeki gölün kıyısına götürdü ve çırağına bu kez de bir avuç tuzu göle atıp, gölden su içmesini söyledi. Söyleneni yapan çırak, ağzının kenarlarından akan suyu koluyla silerken aynı soruyu sordu:

"Tadı nasıl?"

"Ferahlatıcı" diye cevap verdi genç çırak.

"Tuzun tadını aldın mı?" diye sordu yaşlı adam,

"Hayır" diye cevapladı çırağı.

Bunun üzerine yaşlı adam, suyun yanına diz çökmüş olan çırağının yanına oturdu ve şöyle dedi:

"Yaşamdaki ıstıraplar tuz gibidir, ne azdır, ne de çok. ıstırapın miktarı hep aynıdır. Ancak bu ıstırapın acılığı, neyin içine konulduğuna bağlıdır. ıstırap olduğunda yapman gereken tek şey, ıstırap veren şeyle ilgili hislerini genişletmektir. Onun için sen de artık bardak olmayı bırak, göl olmaya çalış."

## DENEYİM

60'lık ünlü ressam, bir lokantaya girer. Gerçi cebinde parası yoktur ama aldırılmaz.

Lokantacıya yapacağı portresine karşılık yemek yemek istediğini söyler. Güzelce karnını doyurur. Sonra bir çırpıda lokantacının portresini çizerek masaya bırakır. Kalkarken adam gelir, resme bakar, beğenir. "Güzel ama" der lokantacı "Bir dakikada yaptınız bunu, oysa bir saattir yiyorsunuz". Ressam "Bir dakika değil, 60 yıl ve bir dakika" diye karşılık verir.

## AZİM

Japon çocuğun tek hayali çok ünlü bir karateci olmaktı. Fakat ailesi buna izin vermezdi. Bir gün talihsiz bir kaza sonucu çocuk sol kolunu kaybetti. Ailesi çocuğun moralinin çok kötü olduğunu görünce ona bir karate hocası tuttu. Hoca ilk dersinde çocuğa karsısındakini sağ koluyla tutup üstünden savurmayı gösterdi.



Hatta ikinci, üçüncü ve sonraki bütün derslerde hep aynı hareketi yapıyorlardı.

Çocuk bir gün hocasına "hocam ben çok sıkıldım, artık başka hareketlere geçsek" dedi. Hoca ise bunu kabul etmeyerek dünyada bu işi en hızlı yapan kişi olmadıkça bitirmeyeceğini söyledi. Çocuk o kadar hızlanmıştı ki, hocasını bile göz açıp kapayıncaya kadar yerden yere vuruyordu. Bir gün hoca elinde bir kağıtla geldi kağıtta çocuğun gençler karate şampiyonasına katılabileceği yazıyordu. Çocuk çok şaşırıldı. Ertesi gün salonda ilk rakibinin karşısına çıkacakken heyecanla hocasına sordu, "hocam bu iş nasıl olur? Ben sadece tek hareket biliyorum kesin kaybederim". Hocası ise "sen sadece hareketi yap" cevabını verdi. Çocuk ringe çıktı ve hareketiyle rakibini eledi. Hatta tek hareketle finale kadar çıktı. Finalde karşısında kendisinin iki katı birisi vardı. Önce çok korktu ama gene bildiği hareketi yaparak son rakibini de yendi ve şampiyon oldu.

Sevinçle hocasının yanına koştu ve sordu "hocam nasıl olur, anlamıyorum, sadece bir hareket biliyorum, tek kolluyum ve şampiyon oldum".

Hocası çocuğa baktı ve dedi ki, "senin yaptığın hareket karatedeki en zor hareketlerden biridir. Ve bir tek savunması vardır o da, rakibin sol kolunu tutmak".

## ARKADAŞ

Savaşın en kanlı günlerinden biri. Asker, en iyi arkadaşının az ileride kanlar içinde yere düştüğünü gördü. İnsanın başını bir saniye bile siperin üzerinde tutamayacağı ateş yağmuru altındaydılar. Asker teğmene koştu ve:

- Teğmenim. Fırlayıp arkadaşımı alıp gelebilir miyim?..

Delirdin mi? der gibi baktı teğmen...

- Gitmeye değer mi?. Arkadaşın delik deşik olmuş. Büyük olasılıkla ölmüştür bile.. Kendi hayatını da tehlikeye atma sakın..

Asker ısrar etti ve teğmen "Peki " dedi.. "Git o zaman.."

İnanılması güç bir mucize. Asker o korkunç ateş yağmuru altında arkadaşına ulaştı. Onu sırtına aldı ve koşu koşu döndü. Birlikte siperin içine yuvarlandılar. Teğmen, kanlar içindeki askeri muayene etti.. Sonra onu sipere taşınan arkadaşına döndü:

- Sana değmez, hayatını tehlikeye atmana değmez, demiştim. Bu zaten ölmüş..

- Değdi teğmenim, dedi asker..

- Nasıl değdi? dedi teğmen. Bu adam ölmüş görmüyor musun?..

- Gene de değdi komutanım. Çünkü yanına ulaştığımda henüz sağdı.. Onun son sözlerini duymak, dünyaya bedeldi benim için.. Ve arkadaşının son sözlerini hıçkırarak tekrarladı:

- Mehmet!.. Geleceğini biliyordum!.. demişti arkadaşım... Geleceğini biliyordum.

