

Samsun Tarımında Yeni Ufuklar •

# SAMTIM

ISSN 1305-7588

SAMSUN TARIM  
İL MÜDÜRLÜĞÜ

OCAK 2006 SAYI: 12





# SAMTİM

Samsun Tarım İl Müdürlüğü Yayınıdır  
Sayı 12, Ocak 2006



Samsun Tarım İl Müdürlüğü Adına

**Sahibi**

*Sadullah KIRENCİ*  
İl Müdürü

**Yazı İşleri Müdürü**

*Yener GÜNAY*

Çiftçi Eğitimi ve Yayım Şube Müdürü

**Yayın Kurulu**

*Dr. Ali KORKMAZ*

*Yaşar BUDAK*

*Ali Rıza DEMİRBAŞ*

*Nihal CANITEZ*

**Fotoğraflar**

*Recep YAPINCAK*

**Kapak Tasarım**

*Hüseyin KURT*

**Yazışma Adresi**

Tarım İl Müdürlüğü

Çiftçi Eğitimi ve Yayım Şubesi

55060 Samsun

**Dizgi/Baskı**

Tarım İl Müdürlüğü ÇEY Şubesi

**Telefon**

0 362 231 37 00/270

**Fax**

0 362 233 21 63

**e-mail**

cey@samsuntarim.gov.tr

**web**

http://www.samsuntarim.gov.tr

**ISSN 1305-7588**

Samsun Tarım İl Müdürlüğü Yayını Olan  
SAMTİM Dergisi Yaygın Süreli Yayındır

## İçindekiler

**Sayfa**

<b>Önsöz</b> .....	<b>3</b>
<b>Ülkemiz Tarımının Yapısı ve Nitelikli Tarımsal İşlerdeki Mühendislik Uygulamaları</b> .....	<b>4</b>
<b>Üretici Birlikleri</b> .....	<b>10</b>
<b>Proje Hazırlanması ve İşleyiş Prosedürü</b> .....	<b>13</b>
<b>Beyaz&amp;Kırmızı Baş Lahana Yetiştiriciliği</b> .....	<b>15</b>
<b>Samsun'da Gıda Sanayinin Sorunları ve Çözüm Yöntemleri</b> .....	<b>17</b>
<b>İyi Tarım Uygulamaları-HACCP ve EUREPGAP İL MÜDÜRLÜĞÜNDEN HABERLER</b> .....	<b>23</b>
<b>Süs Bitkilerinden</b> .....	<b>38</b>
<b>Edebiyat Köşesi</b> .....	<b>39</b>
<b>ev hali</b> .....	<b>40</b>
<b>mola</b> .....	<b>41</b>
<b>t@rimnet</b> .....	<b>42</b>
<b>Personel Hareketleri</b> .....	<b>43</b>
<b>bilmece-bulmaca</b> .....	<b>44</b>



[www.samsuntarim.gov.tr](http://www.samsuntarim.gov.tr)



# SAMTİM

Samsun Tarım İl Müdürlüğü Yayınıdır  
Sayı 12, Ocak 2006



## Yayın İlkeleri

**SAMTİM** dergisi Samsun Tarım İl Müdürlüğü tarafından üç ayda bir olmak üzere yılda 4 defa çıkarılan, tarımsal içerikli makalelerin yayımlandığı bir dergidir. Bu dergide *tüm tarımsal konularda*, araştırma ve derleme makaleler yayımlanacaktır.

1. Yayımlanacak olan makaleler başka hiçbir yerde yayımlanmamış olacaktır.
2. Yayımlanan makalenin sorumluluğu yazar(lar)ına aittir.
3. Gönderilen makale yayın kurulunca incelenecek, gerekli görüldüğü takdirde anlam ve içeriği değişmemek kaydıyla gerekli düzeltmeler yapıldıktan sonra yayımlanacaktır.
4. Makale yayın sırası yayın kuruluna geliş sırasına göre olacaktır.
5. Makalenin disket kaydı e-mail adresine gönderilecektir.
6. Yayımlanan yazılardan dolayı yazar(lar)a telif hakkı ödenmeyecektir. Yayımlanan makalenin yazar(lar)ına 5 dergi gönderilecektir.

## Yazım Kuralları

1. Dergi yayın dili Türkçe'dir. Varsa Abstract ve Keywords kısımları İngilizce olmalıdır. Gerektiğinde teknik terimlerin Türkçe karşılığı parantez içerisinde verilmelidir.
2. Gönderilen yazılar Word 6.0 veya daha üzeri bir versiyonda, A4 boyutunda, 11 punto, Tahoma fontunda ve 1 aralıklı olarak yazılacaktır. Makaleler 4 sayfayı geçmeyecektir.
3. Yazar(lar)ın ismi, ünvanı ve kurumu makale başlığının hemen altında ortalanmış bir şekilde yazılacaktır.
4. Makalede kullanılan kaynaklar metin içinde ilgili kısımda (soyadı, yayın yılı) esasına göre, Kaynaklar kısmında ise alfabetik sıraya göre yazılacaktır.

## Reklam Fiyatları

Arka Kapak (Renkli Tam Sayfa)	: 300 YTL
Arka Kapak (Renkli Yarım Sayfa)	: 150 YTL
Kapak İçleri (Renkli Tam Sayfa)	: 150 YTL
Kapak İçleri (Renkli Yarım Sayfa)	: 75 YTL
İç Sayfalar (Renksiz Tam Sayfa)	: 60 YTL
İç Sayfalar (Renksiz Yarım Sayfa)	: 30 YTL

**Abone Bedeli : 12 YTL/yıl**

**Milli ekonominin temeli ziraattır. Bunun içindir ki tarımda kalkınmaya büyük önem vermekteyiz. Köylere kadar yayılacak programlı ve pratik çalışmalar bu amaca ulaşmayı kolaylaştıracaktır.**

*K. Altın*



## **Sayın Tarım Dostları**

Yeni bir yıl yeni umutlar, yeni planlar, yeni çalışmalar demektir. Ama her şeyden önce geçen yılın artı ve eksilerinin bir arada değerlendirilmesidir. Eğer bu yapılmıyorsa geçmişte bir sorun olduğu gibi geleceğin de sorunlarla dolu olacağını göstermektedir. Bu anlamda 2005 yılının değerlendirmesini yaptığımızda pek çok konuda başarılı olduğumuzu ancak bunun da yeterli olmadığını görmekteyiz. Bu nedenle yeni yıla ait hedeflerimizi daha büyük tutmak durumundayız.

2005 yılında yapılan çalışmalar içerisinde özellikle coğrafi bilgi sisteminin kurulum ve kullanımı konusunda önemli aşamalar kaydettik. Sonuçta ilimizin arazi varlığı, sınırları gibi konularda oldukça önemli sonuçlar elde ettik. Yaptığımız çalışmalar sonucunda ilimizin toplam alanının 954.320 ha olduğunu ortaya koyduk.

Sığır suni tohumlama işlemlerinin

tamamının özelleştirilmesi, büyük ve küçükbaş hayvanların kayıt altına alınması, mera ıslahı konularında da çalışmalar sürdürülmektedir.

İlimizde kışlık sebze tarımının yaygınlaştırılması yanında İyi Tarım Uygulamaları kapsamında ihraç değeri olan ve tüketici taleplerine belirtilen standartlarda cevap verecek olan kaliteli sebze üretimi konusunda da ilk sayılacak çalışma Bafra ve Çarşamba ilçelerimizde başlatılmıştır. Böylece Rusya başta olmak üzere çeşitli ülkelere İTU kapsamında yetiştirilen sebze ticaretinin önü de açılacak, İlimiz tarımsal alanda önemli bir açılım yakalayacaktır.

Yine ilimizde yeni tanınmaya başlayan yağlık kabuksuz kabak çekirdeği yetiştiriciliği konusunda da önemli bir noktaya geldik. Bu konuda sözleşmeli yetiştiricilik kapsamında ekim alanları oluşturuldu. Terme Karacaköy'de yapılan çalışmalarda olumlu sonuçlar alındı ve bir tarla günü ile ürün tanıtımı yapıldı.

İl Müdürlüğümüzce yapılan pek çok çalışma içerisinde ön plana çıkan bu çalışmalar ilimiz ve ülkemiz tarımında önemli gelişmeler sağlanabileceğine işaret etmektedir. AB uyum sürecinde bu çalışmalarımız daha bir hız kazanacak, kaliteli ve sağlıklı ürün üretiminin yolu açılacaktır. Ürününüz bereketli ve sağlıklı olsun.

**Sadullah KİRENCİ**  
**Tarım İl Müdürü**

## ÜLKEMİZ TARIMININ YAPISI VE NİTELİKLİ TARIMSAL İŞLERDEKİ MÜHENDİSLİK UYGULAMALARI

**Ergin KAHVECİ**  
Ziraat Mühendisi

**Ali Rıza DEMİRBAŞ**  
Ziraat Y. Mühendisi

**Mustafa ALTINDEĞER**  
Ziraat Mühendisi  
Samsun Tarım İl Müdürlüğü

Bilindiği üzere, ülkemizde tarım; nüfus, işletme yapısı, ekonomik büyüklük, rekabet gücü, girdi ve çıktılardaki alım ve pazarlama sıkıntıları, mülkiyet durumu, mekanizasyon ve tarım teknolojileri yoksunluğu gibi, birçok sorunların, hızla aşılması gereken bir sektör durumundadır. Arazi varlığı, iklim, ekosistemler, su kaynakları ve işgücü açısından düzenlenebilir pozitif öğelere sahip tarımsal yapımızın, gerek ülkesel gerekse de uluslar arası sorunlarını hızla çözmesi ve radikal dönüşümler yaşaması kaçınılmazdır. Diğer taraftan, AB sürecinde, sektörel bazda, entegrasyonda ciddi sıkıntıların yaşanacağı belli olmuştur. Bu nedenle, ülkemiz için öngörülen yazılı müktesebatın yaklaşık %40'ı tarıma ayrılmıştır. Oysa tarım, ilerleme raporundaki 35 maddeden sadece birisidir.



Dünya Ticaret Örgütü'nün, 1995 yılındaki, Uruguay oturumunda ise; 2005 yılından itibaren örgüte üye ülkelerde, tarımsal ürünlerin serbest dolaşımı esas alınmış ve bu yıldan itibaren gümrük tarifelerinin minimize edilmesi ya da tümden

kaldırılması öngörülmüştür. Gümrük Birliği anlaşması ülkemiz tarafından da imza edilmiştir. AB Tarım politikalarına 1961 yılında topluluk içinde kurulan Ortak Tarım Politikaları Organizasyonu yön vermektedir.

Tarım ve kırsal alan Türkiye'nin sosyo-ekonomik yapısında büyük yer tutmaktadır. Ülke nüfusunun %35'i kırsal alanda yaşamakta, tarımın istihdamdaki payı %34 gibi büyük bir rakama tekabül etmektedir. Tarımın GSMH'daki payı yıllar itibariyle sürekli azalarak bu gün %11,2'ye kadar gerilemiştir. Ekonomik süreç içinde bu beklenen bir durumdur. 1 Mayıs 2004 ten sonra 25 üyeli AB'nin istihdamında tarımın payı %6, GSMH'daki payı ise %1,8'dir. İlk bakışta AB için tarımın öneminin giderek azaldığı izlenimi oluştursa da, 2004 yılı itibariyle 103 milyar Euro'luk AB bütçesinin 43 milyar (yaklaşık % 42'si) Euro'su tarıma ayrılmaktadır. AB mevzuatının yine yarısını tarım oluşturmaktadır. AB'nin OTP uygulamaları tek Pazar, topluluk tercihi, mali dayanışmalar ile dinamik bir yapı kazandı. Üretim arttıkça AB arz fazlası vermeye başladı. 1999 ve 2003 yıllarında açıklanan önlemler ile AB tarımsal destek kompozisyonunu **üretimden bağımsız alanlara yöneltmekte, kırsal kalkınma ve çevre politikalarını** ön plana çıkartmaktadır. OTP Türkiye ye aynen uygulandığında yıllık olarak DGD için 8, Pazar ödemeleri için 1, kırsal kalkınma önlemleri için 2,3 milyar Euro olmak üzere toplam 11,3 milyar Euro'ya ihtiyaç vardır. Türkiye tarıma ancak 3 katrilyon (yaklaşık 1,7 milyar Euro) aktarabiliyor. Ülkemiz için tarımın genel bütçe içerisindeki payı , %1 in altındadır.

Bugün AB yeni ve **etkili bir çiftlik politikasını** gündeme getirmektedir. Bu kapsamda **DGD bundan böyle üretimle bağlantılı olmayacaktır.** OTP 2003 reformunun temel özellikleri incelendiğinde tek ödeme planı çerçevesinde: **Tek ödeme planı** DGD'nin yerini alacak, bundan böyle ödemeler üreticinin ne ürettiği ile bağlantılı olmayacaktır.

OTP gereği doğrudan ödemelerden yararlanmak isteyenler, topraklarında **İyi Tarım Uygulamaları yapmak, çevresel değerlere saygı göstermek** durumunda kalacaklardır. Bu koşullara uymak istemeyen

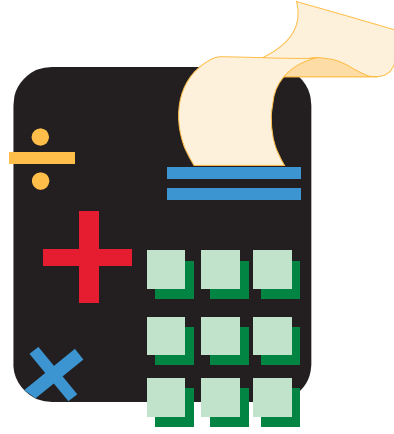
üreticiler **çapraz uyum** ile daha az destek alacaklar, ancak 2007 itibariyle onlarda bu plana uyacaklardır.

Tek ödeme planı 10 Ocak 2005 'de yürürlüğe girecek ve üye devletler 2007 başında bu plana uyacaklardır. Bu planda güçlendirilmiş **kırsal kalkınma politikaları** ile **gıda kalitesi önlemleri, tüketici bilgilendirme faaliyetlerini** taahhüt eden ve kalite planları adı altında üretim yapan üretici gruplarına proje masraflarının % 70'ini geçmeyecek şekilde kurumsal destek sağlanacaktır. Üye ülkeler, üreticilerine **çevre, kamu, hayvan ve bitki sağlığı, hayvan refahı ve meslek güvenliği** ile ilgili konularda AB mevzuatında yer alan standartlara uymaları için destek alacaklardır. **Çiftlik danışma hizmetleri** kullanan üreticilere yardım etmeye yönelik destekler, birlik sübvansiyonları için de yer almaktadır. Genel **İyi Hayvancılık Uygulamaları** çerçevesinde en az 5 yıl çiftlik hayvanlarının refahını yükseltmeye yönelik taahhüt altına giren üreticiler desteklenmektedir.

AB 'nin ülkemiz için belirlediği 6 Ekim 2004 tarihli ilerleme raporunda, tarım sektörü ve kırsal alana yönelik eleştirilerinde, Meyve-Sebze, Fındık, Bakliyat ve Koyun eti gibi rekabet şansı olan ürünler dışında Türkiye' nin işinin zor olduğu, rekabetçi bir yapı için daha fazla liberalizasyon gerektiği ifade edilmiştir. Türkiye tarımının OTP müktesebatına uyum çalışmalarında, sürecin çok dikkatli incelenmesi gerekir. AB 40 yılı aşkın bir süredir tarımını desteklemektedir. Tarımsal desteklemelerle kırsal alt yapı sorununu çözmüş, dünyanın en büyük tarımsal potansiyeline ulaşmıştır. Şimdi içsel ve dışsal gerekler nedeniyle fazla üretim kapasitesini geri çekmeye çalışmakta, organik tarıma yönelmekte, hatta 92 tonun üzerinde üretim yapan üreticilere, arazilerinin %10 'unu boş bırakma zorunluluğu getirmektedir. Aslında AB doğrudan ödemeler sistemine 1992 de geçmiştir. Kuşkusuz bu durum AB'nin istihdamında %6 yer alan tarım kesimini, üreticisini ve üretim yapısını koruma adına ne kadar duyarlı olduğunu göstermektedir.

AB Uyum Programı kapsamında tarımdaki öncelikler listesine bakıldığında, altı üst başlık düzenlenmiş olduğu görülmektedir.

Konular kabaca değerlendirildiğinde dahi, tarıma genel bakışın, tarımsal **işletme anlamı çiftlikler** bazında olduğu kolayca anlaşılabilir. Öyle ki; işletmelerin tek merkezden veya konu bazlı merkezlerden şeffaf izlenimine olanak tanınmaktadır. Zaten AB, OTP gereğince bütün üye ülkelerde temelde aynı modelleri uygulamayı öngörmektedir. İleri Tarım uygulamaları da bu modelleri gerekli kılmaktadır.



Gerek ülkemiz açısından, gerekse de AB uyum süreci açısından, tarımsal **işletmecilik** esaslı uygulamalara şiddetle ihtiyacımız olduğu kesindir. Tarımda stratejik öncelikler planlamasını, bundan böyle AB uyum programına göre düzenlemesi gereken ülkemizin, bu programda yer alan **"Yatay Konulara İlişkin Düzenlemelere"** uyum başlığındaki maddelerden biri olan **"Çiftlik Muhasebe Veri Ağının"** oluşturulması için dahi, Tarımsal İşletmeler Modelimizin süratle yenilenmesi gerekir.

Bu bağlam da, zaten kısıtlı kaynaklara sahip olan ülkemizde, kaynakların son derece verimli ve doğru projelerle değerlendirilmesi gerekmektedir. Tarımsal alt yapı sorunları giderilmeden, ileri tarım uygulamalarının hayata geçirilmesi mümkün değildir. Bu gerçekler doğrultusunda **"Tarımla İlgili Yönlendirme Ve Garanti Fonu EAGGF"** oluşturulmasını beklemeden, mevcut kaynakları akılcı kullanma zorunluluğumuz vardır. ***Bu noktadan hareketle; Birimizde ülkemizde var olan ekonomik ölçeklerdeki işletmeler ile yapılacak aynı nitelikli işletmelerin teknik, hukuki, idari baz da desteklenmesini öne***

*çıkarmayı uygun görmektedir. Tarımsal işletmelerin, ekonomiklik temelinde oluşturulmasının ilk koşulu olarak; bilgi, "emek ve sermaye yoğun yatımlara ve yatırımcılara ihtiyaç vardır. Bu tür yatırımların, önceden planlı yatırımlar olabilmesi için, planlama ve projelendirmenin, fikir safhasından uygulama safhasına kadar düzenlenmiş olması gerekir.*

Tarımsal işletme projelerinin hazırlanması, etüt ve fizibilitelerinin yapılması ; proje uygulama ve tarımsal danışmanlık gibi, Ziraat Mühendislerinin kendi nam ve hesaplarına yapacakları işlerin hukuki, teknik ve idari prosedürü aşağıda irdelenmiştir.



Ülkemizdeki Mimar ve Mühendislerin çalışma alanlarındaki yasal şartları, 6235 (7303) sayılı "TMMOB Kanunu" belirlemiştir. Adı geçen kanunun "umumi hükümler" bölümünün 33. maddesi; "Türkiye'de mühendislik ve mimarlık meslekleri mensupları, mesleklerinin icrasını iktiza ettiren işlerle meşgul olabilmeleri ve meslekî tedrisat yapabilmeleri için ihtisasına uygun bir odaya kaydolmak ve azalık vasfını muhafaza etmek mecburiyetindedirler. (Ek fıkralar : K.H.K. 66 .19.4.1983) Kamu Kurumu ve Kuruluşları ile iktisadî Devlet Teşekkülleri ve Kamu iktisadî Kuruluşlarında asli ve sürekli olarak çalışan mühendislik ve mimarlık meslekleri mensuplarının "meslek ve ihtisaslarıyla ilgili odaya girmeleri isteklerine bağlıdır. Ancak bunlar, görevlerinin gereği olan işleri yaparken, mesleki bakımdan, Odaya kayıtlı

meslektaşlarının yetkileriyle haklarına sahip ve onların ödevleriyle yükümlüdürler. Bu konuda Türk, Silâhli Kuvvetleri mensupları ile ilgili hükümler saklıdır." demektedir.

Anlaşılacağı üzere, madde mimar ve mühendislerin unvan formasyonları gereği, serbest çalışabilmeleri için TMMOB'ne üye olma koşulunu getirmektedir. Serbest meslek mensuplarının ticari, mali ve diğer mevzuattan kaynaklanan sorumluluk ve ödevlerinin saklı kalması kaydı tabiidir. Bu kapsamda çalışanların vergi kayıplarının önlenmesi için, düzenlenen fatura ve belgelerin; Maliye Bakanlığına, (Vergi Usul Kanunu 194 ve değişik 236 nolu genel tebliğlere göre) "mühendis ve mimarlar tarafından düzenlenen plan, proje, resim ve hesapları tasdik eden valilik, belediye ve Türkiye elektrik kurumu gibi kurum ve kuruluşlarca devamlı bilgi verme zorunluluğu" getirilmiştir. Bunun nasıl yapılacağına dair ise, düzenlenecek formlar tebliğ eklerin de verilmiştir. Bilgilerin aylık olarak düzenli gönderilmesi istenmiştir. **Uygulamada dikkat edilmeyen bu konu ile, hem kazanca tabi iratların hem de nihayetinde kazançların vergiden kaçırılması söz konusu olmaktadır. Özellikle Bankaların, Belediyelerin ve diğer kuruluşların "proje veya fizibilite yapımlarında teknik, idari ve mali denetimleri dışlayarak kendilerince verilecek kredi veya vergi indirimlerini önemsemesi açıklanan kanun ve tebliğlere açıkça aykırıdır ve suç unsuru taşımaktadır.** Diğer taraftan aynı maddeye (6235 (7303) sayılı TMMOB Kanunu) 19.4.1983 tarihli KHK ile eklenen fıkraya göre, Kamu çalışanı mimar ve mühendislerin odaya üye olmaları, isteklerine bırakılmıştır. Ancak, bunlar "görevlerinin gereği olan işleri yaparken, mesleki bakımdan, Odaya kayıtlı meslektaşlarının yetkileriyle haklarına sahip ve onların ödevleriyle yükümlüdürler." denmiştir. Burada kamu çalışanı MM' lere , görevleri gereği yapacakları işlerde, ayrıcalık getirilmiş olmakla beraber, odaya kayıtlı meslektaşlarının ödevleriyle yükümlü tutulmuşlardır. Açıkça anlaşılacağı gibi, kamu çalışmalarında sadece kamudaki

görevler, odaların denetimi dışında bırakılmıştır. **Buradaki görev tanımı ise "kadro görevi" yani mimar, mühendis olarak algılanmalıdır. İş ve işlemlerin sorumluluğu tamamen kamu hiyerarşisine ve kamu hizmetleri kavramına tabidir.** Devamla, şart koşulan odaya kayıtlı meslektaşlarının hak ve **ödevleriyle yükümlülük kapsamı ise MM'lerin unvanlarını kullanmalarıyla** ilgilidir. Konu, 33. maddenin 1. paragrafı ile birlikte değerlendirildiğinde; en az lisans düzeyli unvanlarını kullandıklarında, sorumluluk hukuksal açıdan kişiselleşeceğinden, oda üyeleriyle aynı şartların taşınması gerekmektedir. Bu nedenledir ki; Bilirkişilik, Experlik, Hakemlik, mesleki danışmanlık gibi hususlar uygulamada kamu görevlileri için de oda denetimini öngörmektedir. Aynı şekilde kamu çalışanı MM'ler görevleri gereği dahi olsa mesleğinin insiyatif kurallarını ihlal edemezler.

Aynı yasanın 26. maddesi "**Odalara kayıtlı meslek mensuplarından bu kanuna aykırı hareketleri görülenlerle meslekle alâkalı işlerde gerek kasten ve gerekse ihmal göstermek suretiyle zarara sebebiyet veren veya akdettiği mukavelelere riayet etmeyen veyahut meslek şeref ve haysiyetini muhil durumları tespit olunanlara kayıtlı buldukları oda haysiyet divanınca aşağıda yazılı inzibatî cezalar, verilir :**

- a)Yazılı İhtar;
- b)(25) liradan (100) liraya kadar para cezası;
- c)(100) liradan (1.000) liraya kadar para cezası;
- ç) 15 günden 6 aya kadar serbest sanat icrasından menî;
- d)Odadan İhraç,

Bu cezaların verilmesinde sıra gözetilmez. Ancak sebep teşkil eden hadisenin mahiyet ve neticelerine göre bu cezalardan biri tatbik olunur" şeklinde düzenlemiş ve odaların denetimlerine esas olacak mesleki disiplin kurallarını belirlemiştir.

37. ve 38. madde ise" **Madde 37 - Yüksek mühendis, yüksek mimar, mühendis ve mimarlar kanunen kendilerine verilmiş olan unvandan**

**başka herhangi bir unvan kullanamazlar.**

**Madde 38 -Bu kanunun 33 ve 34 üncü maddelerinde yazılı vecibeleri yerine getirmeyen yüksek mühendis, yüksek mimar, mühendis ve mimarlar Türkiye de mesleki faaliyetten men edilirler"** demektedir.

Buraya kadar irdelenen hususlar tüm mimar mühendisler ve TMMOB'ne tabi meslek disiplinleri için geçerlidir. **Özetle denilebilir ki ; Türkiye de TMMOB disiplini altındaki meslek mensupları, unvanları gereği kendi nam ve hesaplarına yapacakları faaliyetleri yetkili olarak, teknik-idari-mali denetimli yapabilmeleri için odalarına üye ve serbest çalışma niteliği kazanmış olmaları gerekir.**



Konu Ziraat Mühendisliği ve Tarımla ilgili Mühendislik işleri açısından ele alınırsa ; 06.05.1960 tarih ve 7472 sayılı Ziraat Yüksek Mühendisleri Kanuna (YÖK yasası çerçevesinde kanun Ziraat Mühendislerini de kapsar durumdadır) ve 24.01.1992 tarih ve 21121 Sayılı Resmi Gazetede yayımlanan Ziraat Mühendislerinin Görev ve Yetkilerine dair Tüzüğün incelenmesi gerekir.

7472 Sayılı Kanununun 2,3,5. maddeleri; **Madde 2 - Ziraat yüksek mühendisleri mesleki iştigal veya ihtisas sahaları dahilinde olmak üzere araştırma, ıslah, yetiştirme, toprak muhafaza, zirai mücadele, ziraat alet ve makineleri, bahçe mimarisi, toprak tasnifi, toprak, su, gıda, yem, kimyevi gübre, nebat tahlilleri, teknoloji, zootekni, zirai ekonomi gibi bilimum zirai hizmet ve faaliyetlerde bulunmaya, lisans aldıkları veya ihtisas yaptıkları sahalara ait keşif, plan ve projeleri hazırlamaya ve tatbik**



etmeye, bütün bu sahalarda gerekli kontrol, muayene, ekspertiz, ehliyetlik işlerini görmeye, raporlar tanzim etmeye, zirai danışma büroları ve laboratuvarları açmaya, hususi müessese ve işletmeler kurmaya ve idare etmeye veya bunların mesul müdürlüğünü ifaya salahiyetlidirler.

**Madde 3 - Umumi, mülhak ve hususi bütçeli idarelerle, belediyeler ve bunlara bağlı idare, müessese ve teşekküllerde ve iktisadi devlet teşekküllerinde ve sermayesinin yarısından fazlası devlete ait olan müesseselerde ve bu müesseselerin ve teşekküllerin iştiraklerinde vazife gören ziraat yüksek mühendisleri mesai saatleri haricinde tasdik ve murakabe ve muamelesi kendisine veya mensup olduğu daireye ait olmamak üzere iştirak ve ihtisasları ile alakalı her türlü faaliyetlerde bulunabilirler.**

**Madde 5 - Aşağıda yazılı haller; Ziraat yüksek mühendisliği meslekinin icrasına, cezanın veya mahkumiyetin mahiyetine göre muvakkat veya daimi surette mani teşkil eyler:**

- a) Medeni haklarını kullanma ehliyetinden mahrum bulunmak,**
- b) Amme hizmetlerinden memnuniyet veya meslek ve sanatın tatili cezasına mahkum olmak**
- c) Türk Mühendis ve Mimar Odaları Birliği hakkındaki 6235 sayılı kanun hükümleri dairesinde sanat icrasından men cezası almak hükümlerini taşımaktadır.**

Kanunun 2. maddesi Ziraat Mühendislerinin yetki ve sorumluluklarını tarif etmiş, 3. madde ise kamu adına çalışanlara; işlem, değerlendirme-kontrol ve onay yetkisi mensup olduğu kuruma ait olmadığı müddetçe, 2. madde de sayılı konularla ilgili, mesai saatleri dışında (kendi nam ve hesaplarına), her türlü faaliyette bulunabileceklerini belirtmektedir. Tarım ve Köyşleri Bakanlığı, kanunda geçen "daire" kavramını, Bakanlığın tüm birimleri olarak yorumlamıştır. 5. Madde ise, mesleki disiplin ve cezai ehliyetin TMMOB Kanunu çevresinde olduğunun teyidi ile; Ziraat Mühendislerinin

hangi koşullarda mesleklerini icra edemeyeceklerini bildirmektedir.

**Bu üç maddede vurgulanan; Ziraat Mühendislerinin gerek serbest gerekse de kamu da çalışırken serbest çalışma koşullarının neler olduğudur. Kişi , kurum ve tüzel kişiliklerin gelire esas (ücret gelirleri ve ticari gelirler) işlemleri nasıl yapacağına dair diğer yasal zorunluluklar , işin niteliğine göre birçok mevzuatla belirlenmiştir. Kamu hukukunda ve kamu maliyesinde temel öge yasa ve mevzuatlarca tarif edilmiş, belirli koşulları taşıyarak yapılan vergilendirilmiş haklı kazanç elde edilmesidir. Kısacası, 7472 sayılı kanunun 2. ve 3. maddelerinde verilen yetkilerin kamu hukuku ve kamu maliyesi esaslarına göre kullanılması yani kazançların vergilendirilebilir resmi nitelikli olması gerekir.**

24.01.1992 Tarih ve 21121 sayılı resmi gazetede yayımlanan **Ziraat Mühendislerinin Görev Yetkilerine İlişkin Tüzük** ise 7472 Sayılı Kanunda sayılan yetki ve sorumluluklara Kanunun 6.maddesi gereğince açıklıklar getirmiştir.



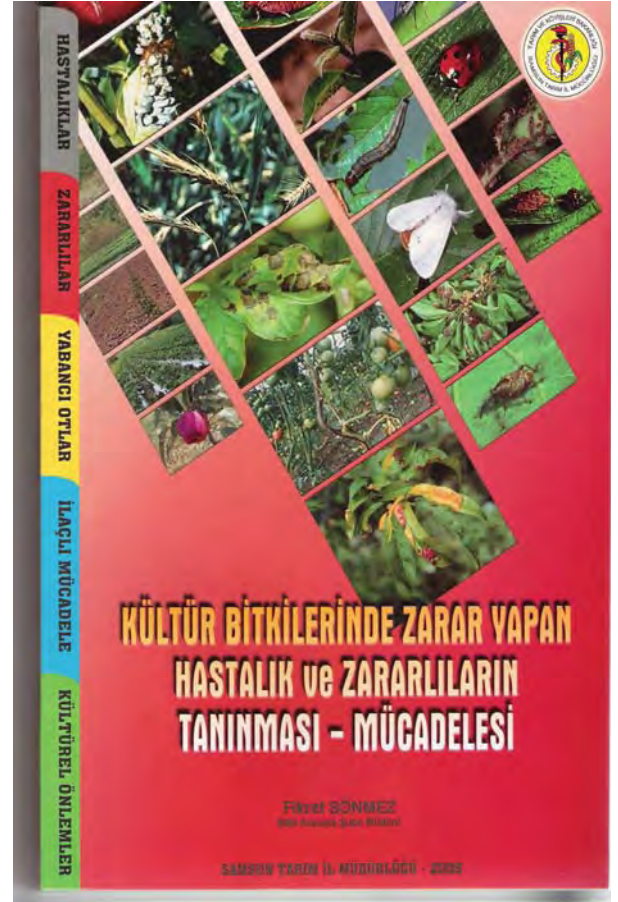
Tüzüğün II. Bölüm Genel Çalışma Alanları, Görev ve Yetkiler başlığı altında sayılan **"Tarım İşletmelerinin Planlanması ve Projelendirilmesi: Madde 8 - Ziraat mühendisleri, bitkisel veya hayvansal üretim yapan, tarım işletmelerinin, üretim, hasat, sınıflandırma, ambalajlama, muhafaza, depolama, değerlendirme ve pazarlama faaliyetleriyle ilgili etüt, planlama ve projelendirme işleriyle bunların uygulama ve kontrol işlerini yapmaya yetkilidirler."** hükmünü getirmektedir. Bu hüküm projelerin tamamını kapsar

niteliktedir. Projenin inşaat, çizim, tesisat, mekanizasyon gibi kısımlarını ayrı ayrı tanımlamadığı gibi yetki ve sorumluluğu kapsamında tutmayı amaçlamıştır.

### **SONUÇ VE DEĞERLENDİRME**

Ülkemizde, günümüz mevzuatında varolan ve gelecekte tüm meslek veya kazanç edinilen işlere de uygulanması zorunlu olacak olan; mesleki eğitim, kariyer, mesleki disiplin ve bunlara ait örgütlere mensup olunması koşulunun, nitelikli tarımsal uygulamalar için de geçerli olduğu muhakkaktır. Tarımsal plan, proje, inşaat, fizibilite gibi fenni mesuliyetli işlerde, belirtilen yasal zorunlulukların uygulanmaması anlaşılır değildir. İlgili odanın izni ve kurs bitirme belgesi olmaksızın, berber, bakkal, şoför, tesisatçı vs gibi faaliyetlerin yapılamadığı bir kamu düzeninde, hiçbir şartsız ve açıklanan koşullar aranmaksızın, tarımsal proje, fizibilite ve benzeri işlerin belge olarak kabul edilmesinin tutarlı bir tarafı yoktur. Kaldı ki; aynı mesleki disiplin (TMMOB) içerisinde yer alan ve aynı hükümlere tabi olan İnşaat Mühendisliği, Makine Mühendisliği, Mimar, Şehir Plancısı, Maden Mühendisliği ile ilgili uygulamalar, uzun yıllardır yukarıda açıklanan dayanaklara göre yürütülmektedir. Büyüklüğü, niteliği, kapasitesi, şekil ve biçimi her ne olursa olsun, kişilerin kendi nam ve hesaplarına yaptıkları ve/veya yapmaları gereken tarımsal plan, proje, inşaat, fizibilite gibi fenni mesuliyetli işlerin, mevzuatına ve usulüne göre yapılmaması birçok yönden suç teşkil etmektedir. Ayrıca iş veya işlemi yapan ve yaptıran konumundaki bütün muhatapların, sahipsiz ve dayanaksız olması sonucunu doğurmaktadır. Bu durum, devasa adımlar atması gereken tarımımızın; yatırımlara, teknik ve teknolojik gelişmelere kapalı kalmasına yol açmaktadır.

***Bu nedenlerden dolayı, kamu adına yapılan kamu görevi nitelikli tarımsal işlerin dışındaki, bahse konu işlerin, serbest çalışma hakkı edinmiş, Ziraat Mühendisleri tarafından yapılması yasal, teknik ve idari açıdan daha doğru ve gereklidir.***



***İl Müdürlüğümüzce "Kültür Bitkilerinde Zarar Yapan Hastalık ve Zararlıların Tanınması ve Mücadelesi" Kitabı Yayınlanmıştır.***

**Edinmek İsteyenlerin İl Müdürlüğümüz Ziraat Bankası Samsun Merkez Şubesi 399 27 572-5002 nolu Hesabına Yatırdıkları 10 YTL Paranın Dekontunu 0 362 233 21 63'e Fakslamaları Gereklemektedir. Kargo Masrafı Alıcıya Aittir.**

## ÜRETİCİ BİRLİKLERİ

**Muhammet ÖZTÜRK**

*Orman Mühendisi*

*Samsun Tarım İl Müdürlüğü*

06.07.2004 tarihli 5200 sayılı "Tarımsal Üretici Birlikleri Kanunu" ve 16.01.2005 tarih ve 2570 sayılı "Tarımsal Üretici Birliklerinin Kuruluş Usul ve Esaslarına İlişkin Yönetmelik" hükümlerine göre gönüllülük esasına dayalı olarak kurulan Birlikler olup; Bitkisel, Hayvansal ve Su ürünleri kapsamındaki her ürün veya ürün grubunda kurulabilirler.

5200 sayılı yasa da belirli ihtiyaçları karşılamak için çıkartılmıştır. Kanunun amacı; üretimi talebe göre planlamak, ürün kalitesini iyileştirmek, kendi mülkiyetine almamak kaydıyla pazara geçerli norm ve standartlara uygun ürün sevk etmek ve ürünlerin ulusal ve uluslararası ölçekte pazarlama gücünü artırıcı tedbirleri almak üzere tarım üreticilerinin ürün veya ürün grubu bazında asgari ilçe düzeyinde bir araya gelerek tüzel kişiliğe haiz üretici birliklerinin kurulmasını sağlamaktır.



Tarım kesiminin alt yapısındaki örgütlenme ihtiyacı, önceliği olan temel bir sorundur. Tarıma dayalı sanayilerin hammadde ihtiyacı ile serbest piyasa ihtiyaçlarının üretiminin talebe göre planlanması zorunluluğu aynı zamanda üreticinin de örgütlenme zorunluluğudur. Üretimle ilgili bütün yeni teknikler ve metodlar yalnız ve ancak örgütlü üreticiler şartlarında daha ekonomik olabilir. 5200 sayılı yasa bu gibi ihtiyaçlardan doğmuştur.

Tarımsal Üretici Birliklerinin kuruluşu; Ürün veya ürün grubu bazında, asgari ilçe

düzeyinde, en az 16 üreticinin bir araya gelmesiyle kurulabilirse de, kurulacak Üretici Birliğindeki kurucu üyelerin, İl ve ilçedeki ilgili üretimin en az %10'unu gerçekleştirmeleri gerekir; şu farkla ki eğer söz konusu ilçedeki üretim İl üretimi toplamının %50'sini geçiyorsa, ilgili üretimin %5'i yeterli olacaktır.

Tarım İl Müdürlüğüne, Üretici Birliği kurmak istediklerini dilekçeyle beyan eden üreticiler için kendi Ziraat odalarından alacakları Çiftçilik Belgesi ve Nüfus Cüzdanı fotokopisi yeterlidir. Kuruluş çalışmaları ilgili teknik elemanlarca yapılır ve Üretici Birliği evrakları Teşkilatlanma ve Destekleme Genel Müdürlüğüne onaylandıktan sonra söz konusu Üretici Birliği tüzel kişilik kazanır.

Üretici Birlikleri, üyelerinin ürettiği ürünü Birlik mülkiyetine almadan ve kar amacı gütmeyen üyeleri adına satar ve satılan ürünün %0.2'sini Birlik hesabına alır. Birliğin diğer bir geliri de Üyelerinden aldığı yıllık aidattır. Bu aidat asgari ücretin %10'undan az olamaz. Birlik söz konusu gelirlerle faaliyetlerini sürdürür.

1163 sayılı yasaya göre kurulan Tarımsal amaçlı kooperatiflerle 5200 sayılı yasaya göre kurulan Üretici Birlikleri üyelerin sıfatları, hukuki ve mali yönler bakımından farklıdır. Örneğin, kooperatiflere gerçek ve tüzel kişilerden başka özel idareler, Belediyeler, Vakıf ve dernekler, köy tüzel kişilikleri üye olabildiği halde, Üretici Birliklerine gerçek ve tüzel kişiler üye olabilir, Kooperatiflerde ortaklar beşbin paya kadar istediği miktarda sermaye payına sahip olduğu halde, Üretici Birliklerinde yıllık aidattan başka bir katkı yoktur, kooperatiflerdeki Risturn verilmesi ilkesi (Gelir-Gider fazlalıklarının ortaklara dağıtılması) olduğu halde, Üretici Birliklerinde bu kural yoktur, zira; Üretici Birlikleri yıllık aidatlar ve üyeleri adına sattıkları ürünün binde ikisi olan gelirleriyle yürütülürler, Üretici Birliklerinde kooperatifler gibi "Ortaklık" ilkesi yoktur. Ancak, idari yönden bir benzerlik gösterirler. Üretimi talebe göre planlama, dolayısıyla ürün bazında Üreticiyi örgütlenme amacıyla kurulan Üretici Birlikleri hali hazırda örgütlenme ve emekleme aşamasındadır. Bu konudaki ilgi ve bilinç, Üretici Birlikleri üyelerinin (özellikle sebze ve Meyve üreticileri Birlikleri) İç-Dış Pazarlara girerek, Pazar

koşullarında deneyim kazanan örnek çiftçilerin de katılımıyla daha da artacak ve nihayet her ürün grubundaki üreticinin geçerli norm ve standartlara uygun üretim yapabilmesi sağlanarak Tarımsal üretim-talep dengesi daha da iyileşecektir.

## *Tarımsal Üretici Birlikleri Ürün Grupları*

### BİTKİSEL ÜRETİM

#### A) MEYVE

- 1- Meyve üreticileri
- 2- Yumuşak çekirdekli; Elma, Armut, Ayva
- 3- Sert çekirdekli; Kayısı, Kiraz, Vişne, Erik, Şeftali, Nektarin, Kızılcık, Zerdali, Zeytin
- 4- Sert Kabuklular; Kestane, Ceviz, Badem, Fındık, Antep Fıstığı
- 5- Üzümsü meyveler; Çilek, Dut, Muz, Trabzon Hurması, Kivi, Böğürtlen, Ahududu, Kuşburnu, Üzüm, İncir.
- 6- Turunçgiller
- 7- Meyve fidanı ve Asma fidanı

#### B) SEBZE VE SÜS BİTKİLERİ

- 1- Sebze; örtüaltı sebzeçiliği, domates, havuç, patıcan, kabak, karpuz, kavun, biber, kök ve yumru bitkiler, baklagil
- 2- Mantar,
- 3- Süs Bitkileri; Kesme çiçekler, İç ve Dış Mekan Bitkileri, Doğal Çiçek Soğanları

#### C- TARLA BİTKİLERİ

- 1- Tahıllar; buğday, arpa, yulaf, çavdar, çeltik, mısır,
- 2- Yemelik Dane Baklagiller; nohut, mercimek, kurufasulye,
- 3- Endüstri Bitkileri ; pamuk, patates, tütün,
- 4- Yağlı Tohumlu Bitkiler ; ayçiçeği, kolza, soya, yer fıstığı, aspir,
- 5- Yem Bitkileri ; fiğ, yonca, korunga,
- 6- Çay,
- 7- Tıbbi ve kokulu Baharat bitkileri

#### D- HAYVANSAL ÜRETİM

- 1- Süt
- 2- Kırmızı Et
- 3- Kanatlı Hayvan Eti
- 4- Yumurta
- 5- Bal
- 6- Koza veya ham ipek

### SU ÜRÜNLERİ ÜRETİMİ

Denizler, doğal göller, baraj gölleri, göletler, akarsular, dalyanlar, lagünler ve karada çeşitli sistemler kullanarak su ürünleri yetiştiriciliği ve avcılığı yaparak elde ettikleri Su Ürünlerini pazara sunmaya taahhüt edenler Birlik kurabilirler. Bu ürün veya ürün grubunda Üretici Birliği kuracak Su ürünleri yetiştiricileri ve Avcılarının; Su Ürünleri yetiştiricilik Belgesi, Su ürünleri avcılarının ise Su Ürünleri Ruhsat Tezkeresine sahip olmaları şartı aranır.



### ORGANİK ÜRÜN ÜRETİMİ

Organik tarımsal üretim sistemi ile ürün yetiştirerek elde ettikleri organik ürünleri pazara sunmayı taahhüt edenler Üretici Birliği kurabilir. Bu üretim sistemi ile üretim yapanların kuracakları Birlik yetiştiricilerinden kontrol ve/veya sertifikasyon kuruluşlarından, organik üretim yaptığını belirten belge almaları şartı aranır.

Bitkisel üretim grubunda yer alan ürün veya ürün grubunda kurulacak Üretici Birliğini oluşturacak üyelerin İlçedeki toplam üretim miktarının %10'unu üretebilmesi gerekir. Şu farklılık; Eğer söz konusu ilçedeki üretim İl üretimi toplamının %50'sini geçiyorsa ilçe üretiminin %5'i Birlik kurmak için yeterli olacaktır

Hayvansal üretim grubunda Birlik kuracak üyelerden İlçedeki üretim miktarları aranmamakla birlikte;

Süt Birliği kurulması durumunda kurucu üyelerin yılda 3600 ton,

Kırmızı Et Birliği kurulması durumunda kurucu üyelerin yılda 320 ton

Kanatlı hayvan Eti Birliği kurulması durumunda kurucu üyelerin yılda 100.000 adet

Yumurta Birliği kurulması durumunda kurucu üyelerin yılda onaltı milyon adet

Bal Birliđi kurulması durumunda kurucu üyelerin yılda 25 ton

Koza veya Ham İpek Birliđi kurulması durumunda kurucu üyelerin yılda 400 kg

Deniz ürünleri yetiştiriciliđi Birliđi kurulması durumunda kurucu üyelerin yılda 300 ton

Su ürünleri yetiştiriciliđi birliđi kurulması durumunda kurucu üyelerin yılda 80 ton

Su ürünleri avcılıđı birliđi kurulması durumunda kurucu üyelerin yılda 3600 ton

Deniz ürünleri avcılıđı birliđi kurulması durumunda kurucu üyelerin yılda 1600 ton üretim kapasitesi şartı aranır.

5200 sayılı yasaya göre İlimizde; 4 adedi Çarşamba, 3 adedi Terme, 2 adedi Bafra, 1 adedi Ondokuzmayıs, 1 adedi Kavak ve 1 adedi de Merkez ilçede olmak üzere toplam olarak 12 adet Tarımsal Üretici Birliđi kurulmuş ve Bakanlıkça onaylandıktan sonra tüzel kişilik kazanmıştır. Bunlar;

- 1-Terme Organik Fındık Üreticileri Tar. Birliđi
- 2-Terme Bal Üreticileri Tarımsal Birliđi
- 3-Çarşamba İç ve Dış Mek.Süs Bit. Ür. Tar. Bir.
- 4-Bafra Kırmızı Et Üreticileri Tarımsal Birliđi
- 5-Bafra Tahıl Üreticileri Tarımsal Birliđi
- 6-Çarşamba Şeftali Üreticileri Tarımsal Birliđi
- 7-Terme Çeltik Üreticileri Tarımsal Birliđi
- 8-Çarşamba Sebze Üreticileri Tarımsal Birliđi
- 9-Kavak Kanatlı Hayvan Eti Üreticileri Tar. Bir.
- 10-Merkez İlçe Şeftali Üreticileri Tarımsal Birliđi
- 11-Ondokuzmayıs Fındık Üreticileri Tar. Birliđi
- 12-Çarşamba Fındık Üreticileri Tarımsal Birliđi



İlimizde 5200 sayılı yasaya göre şimdiye kadar kurulan 12 adet Tarımsal Üretici Birliđinin hedefi; Üretilen ürünü sürekli ve istikrarlı bir şekilde iç ve dış pazarlara sunarak kalıcı bir ekonomik faaliyet içinde bulunabilmektir. Üretimde bazı sorunlar bulunmakla birlikte, bu sorunlar zaman içinde aşılabilir sorunlardır. Zaten üretilen ürünün

satılma garantisi üretimdeki sorunların çözümünü için yeterlidir. Zira; Pazarın Talebi üretimi şekillendirecektir.

Halen, Üretici Birliklerince üretilen ürünler mahalli pazarlarda mahalli usullerle pazarlanabiliyorsa da, mahalli pazarın talep hacmi az ve kalite bakımından da standartlara uygunluk kaygısı yoktur. Üretim konusunda en önemli sorun ise Mahalli pazarın talebinin sınırlılığıdır; söz konusu sınırlı üretim üreticinin kazancı için yeterli değildir. Talep arttıkça üretim de artacağından, üreticinin kazancı artacaktır. Pazar ve pazarlama sorunlarının önündeki engeller olarak;

a)Örgütlenme bilincinin arzu edilen seviyeye gelememesi,

b)Yurt içi ve yurt dışı pazarlara sunulacak ürünlerin muhafaza ve ambalajıyla ilgili tesis kurabilecek ekonomik güçten ve piyasa ekonomisi bilgisinden yoksun olunması,

c)5200 sayılı yasanın 19. maddesinde zikredilen hususların uygulamasının ne şekilde olacağına 16.01.2005 tarihli resmi gazetede yayınlanmış ilgili yönetmelikte açıklığa kavuşturulmaması,

d)Tarıma dayalı sanayi kuruluşlarının Tarımsal Üretici Birlikleri ile henüz irtibat kuramaması,

e)Yurt içi ve Yurt dışı pazarların talep ettiği ürünlerin cins, miktar ve standartlarının Üretici Birliklerince bilinmemesi,

f)Üreticinin örgütlenme bilincinin oluşturulması bakımından, yalnızca Üretici Birliđi üyelerine sağlanacak düşük faizli bireysel zirai kredi imkanlarının bulunmaması,

g)Üretici Birliklerinin faaliyet gösterdiği yerlerde Birliklerin etkinliğini tesis edilmesi bakımından, Birliklerce verilecek belgelerin de Bakanlık nezdinde geçerli olmaması gibi engeller sayılabilir.

Yukarıda açıklanan engeller aşıldıkça Üretici Birliklerinin Tarım sektöründeki yeri iyileşecek ve Tarımdaki sosyo-ekonomik yapı daha da hızlı değişecektir.

Üretici Birliklerinin denetimi 25.09.2005 tarih ve 25947 sayılı "Tarımsal Üretici Birlikleri ile Tarımsal Üretici Birlikleri merkez birliklerinin denetlenmesine ilişkin yönetmelik hükümlerine göre Tarım ve Köyşleri Bakanlığı tarafından yapılır.

## PROJE HAZIRLANMASI VE İŞLEYİŞ PROSEDÜRÜ

**Ergin KAHVECİ**

*Ziraat Mühendisi*

*Samsun Tarım İl Müdürlüğü*

Proje, herhangi bir iş, eylem ve yapılanma ile ilgili; tasarı taslak aşamasından itibaren, o iş veya eylemi, niteliğine göre en realist unsurlarla en doğru sonuca götürmek için yapılan bir planlama, programlama ve uygulama dizinidir. Proje; esasında zaman, zemin ve imkanların kullanılması ile en doğruyu bulma felsefesidir. Var olan ile hedef arasındaki çizginin doğrusal bir çizgi olmasını amaçlar. Genellikle somut sonuçların alınması üzerine kurulur. Hemen her konu projelendirilebilir olmakla beraber; sosyal, toplumsal, siyasi ve kültürel projeler genelde ekonomiklik temeline dayanmaz. Bu kavramlarda yaratılacak dönüşüm ve değişimlere göre değerlendirmeler yapılır.

Proje üretme felsefesi; zamanla, kişisel- grupsal veya toplumsal bir bakış açısı doğurur. Bu bakış açıları genelde aynı, özelde ise farklı farklı değerlendirmeler birikimine yol açar. Genel proje üretme-yaratma felsefesini ve birikimini edinmiş birey veya grupların olaylara bakışı tamamen daha iyiyi aramak üzerine oturur. Hemen her konuda, her alanda ve her çizgide temel değişim, dönüşüm çizgileri belirginleşir ve zamanla birikimli projecilerin söylemlerinde birçok kesişme noktaları oluşur. Bu nedenle, belli bir noktadan sonra projecilerin hemen her konuda çerçeve bir fikri vardır.

Projeciler, önsezileri güçlü, çok düşünen, araştırmacı, sebep- sonuç ilişkilerini hızla kuran, eldekilerle olması gerekenler arasındaki bağlantıları alternatifli olarak düşünebilen, yorum gücü yüksek insanlardır.

Proje mantalitesi kişilerin kendi kapasiteleri ve eğitim, çevre, genel kültür, yetişme şartları, okuma- araştırma- inceleme-gözlem yapma- yorumlama ile doğrudan ilişkili olarak zamanla oluşur ve gelişir.

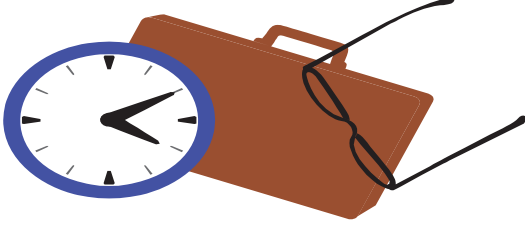
Proje, değişik aşamalardan oluşan ancak; her aşamadan sonra kümülatif ve bütünsel bir yaklaşımla yeniden değerlendirmeye alınan bir yaklaşım

gerektirir. Oluşabilecek sorunların bir önceki ve/veya 2 sonraki aşamayı engelleyebileceği ve sonuç aşamasında dahi olabilirliğin negatif çıkacağı hiç unutulmamalıdır. Dayanaksızlık, ihmal, dikkatsizlik ve önemli kırılmalara yol açacak unsurların atlanması projenin uygulanmasını engelleyecektir. Ekip çalışması veya nitelikli bir usta- çırak ilişkisi bu gelişim sürecini olumlu yönde etkiler.



### PROJE HAZIRLANMASI AKIŞ SÜRECİ

- 1- Fikir Safhası :** Projelerde başlangıç safhası fikri safhadır. Bu safha öneri olarak gelebileceği gibi ihtiyaçtan da oluşabilir. Bu safhada bir işin, eylemin ilk defa veya o iş veya eyleme özgü olarak fikir oluşturulması söz konusudur. Oluşan fikrin uygulanabilir olup olmaması başlangıç için çok fazla önem taşımaz. Ancak, oluşan fikir olası koşullara göre nesnel olamaz. Aslında fikir safhası ve fikrin nesnel veya hayalciliği, projelerin ve projecilerin sanki giz noktası gibidir. Hayal ile bu hayalin gerçekleşmesi için yapılan her girişim fikir safhasında ilerleme olarak kabul edilebilir. Ancak, bu yazıda incelenen proje üretim formatı, daha ziyade somut fikrinsel üretimleri içereceğinden, konunun bu boyutu fazla dikkate alınmayacaktır. Bu aşamadan sonraki süreç daha ziyade yatırım veya imalat amaçlı ekonomiklik aranan projeler için ele alınacaktır.
- 2- Ön etüt safhası :** Yapılacak iş ve eylemin nerede, nasıl, ne şekilde, hangi unsurlarla yapılmasının araştırıldığı safhadır. Bu safhada işin niteliğine göre, düşünülen veya önerilen projeye esas, ana unsurların; var olup olmadığı, araştırma ve değerlendirilmeye değer bulunup bulunmadığı belirlenecektir.



**3- Etüt safhası :** Ön etüt aşamasından geçen, temel unsur ve noktalarda en az, yarı ve yarıya yakın, pozitif sonuçları tahmin edilen iş ve eylemlerin detaylı ele alındığı, aşama etüt aşamasıdır. Bu aşamada yapılacak iş veya eylemin ortaya çıkarılması için gereken idari, hukuki, fiziki, mali, doğrudan ve dolaylı etki mekanizmaları tek tek gözden geçirilir. İş veya eylemin kırılma noktaları; alternatifleri, çözüm yolları saptanır. Bu noktaların aşılabileceği hususunda gerekli her türlü çalışma yapılır.

**4- Taslak-Tasarım-Avan safhası :** Bu aşamada yapılacak iş veya eylem yavaş yavaş her yönüyle belirginleşmiş ve mümkün olduğunca alternatifli taslak-avan hale gelmiştir. Yapılacak işlerle ilgili bir zaman, hareket tarzı planlanması, yapılır. Fiziksel eskizler, planlar, girdi ve uygulamalara ait temin ve akış programları alternatifli olarak hazırlanır. Avan değerlendirme olarak 2. ve 3. safhalarla birlikte bütünsel bir yaklaşımla en rantabl ve en objektif olan taslağa işlerlik kazandırılır.

**5- İmalat-Yapı-Girdi-Tesis Planlanması; Çizim ve Boyutlandırılmaların Tanımlanması Aşaması :** Bu aşama, seçilen yol- yöntem- şekil ve taslak projeye göre yapılan öngörülerin; alt yapı-yapı-tesis-işletme-mekanizasyon-malzeme gibi unsurların çizim, metraj ve keşiflerinin hazırlanması ve bunların uygun mercilerce kabul görmesi aşamasıdır.

**6- Fizibilite-Değerlendirme Aşaması :** Bu aşama yapılacak ve bu aşamaya kadar gelmiş olan iş ve eylemlerin sosyal, çevresel, ekonomik açılarından sorgulandığı ve bütün donelerin bütünsel bir yaklaşımla birlikte analiz edildiği

aşamadır. Bu analizlerden alınacak sonuçlar projenin olabilirliğini belirler. Sonuçlar yeterli pozitiflikte olmalıdır.

**7- İmza-Onay Safhası:** Bu aşamada dosyada tüm hukuki, idari, teknik, ekonomik veri, belge ve dayanakların bulunması gerekir. İmza projenin sorumluluğunun üstlenilmesidir. Bu sorumluluk yasal veya prensip olarak tanımlanmış, yetkili, belgeli ve uzman kişilerce üstlenilmelidir yetki, belgesi ve yeterliliği yasal zemine dayanmayan kişi veya meslek mensuplarının projenin sorumluluklarını bilerek veya bilmeyerek üstlenmesi mümkün değildir. Bu nedenle; proje hazırlayan olarak imza koyanların kendi meslek disiplini örgütlerince imza ve/veya denetime tabi tutulmadıkça proje sorumluluğu üstlenmeleri hukuken askıda kalır. Bu durumda proje teknik sorumluluğunun yanı sıra, idare hukuku sorumluluğu da onay mercilerine geçmiş olur ki; bu durum ileride projenin iptaline yol açabilir.

Meslek disiplinlerince vizesi yapılan projeler onay merci olan resmi kuruma sunulur. Resmi kurum ilgili birimlerince; yer, içerik ve uygulamaya ait somut verileri zemin üzerinde; idari- mali- hukuki belge, hesap ve kriterleri dosya üzerinde, proje sorumlu elemanlarınca "incelemesi" yapılır. Yapılan inceleme sonucunda düzenlenecek "olabilirlik raporu" ile birlikte "kontrol" için ilgili birim amirine intikal ettirilir. Birim amirinin kontrolünden geçen projeler "onay" için kurumun 1. derece amirine gider, onaylanır ve uygulama aşamasına geçilmiş olur.

Projede yer alan termin sürelerinin tutturulması, denetlenmesi ve işin- eylemin başlamasına izin verilmesi için proje sahibine "iş teslimi" yapılır. Proje uygulama safhasına kadar olan tüm safhaları tamamlanmış olur.

Proje uygulama safhasında, işin ve eylemin niteliğine göre takip ve kontrolü yapılır. Gerekirse gerçekleşme ve/veya hakediş raporları düzenlenir. Termin süresinde bitirilmeyen işler için; projede öngörülen sürenin (1+2) katını,(1+1+1) aşmayacak şekilde, ek süre verilebilir.

## BEYAZ&KIRMIZI BAŞ LAHANA YETİŞTİRİCİLİĞİ

**Sevinç SAYGILI**

*Ziraat Mühendisi*

*Samsun Tarım İl Müdürlüğü*

Lahanalar, Cruciferae familyasının *Brassica oleracea* türüne aittir. Beyaz baş lahana *Brassica oleraceae* var. alba Kırmızı baş lahana ise *Brassica oleraceae* var. Rubra familyasında yer almaktadır. İki yıllık sebzelerdir. Birinci yıl vegetatif gelişme, ikinci yıl ise generatif gelişme olmaktadır. Sebze olarak değerlendirilen kısmı beyaz ve kırmızı-mor renkli başlardır. Başlar sarmalık, turşuluk ve salata olarak değerlendirilir.



### YETİŞTİRME İSTEKLERİ

**İklim İsteği :** Lahanaların yetiştiriciliğinde iklim etmenlerinden sıcaklığın büyük bir rolü vardır. Özellikle çiçeklenmeleri için bir süre düşük sıcaklığa maruz kalmaları gerekir. Bu gereksinimleri karşılanmazsa sürekli vegetatif devrede kalır. Serin iklim sebzesi olan lahanagillerde en kaliteli üretim Sonbahar-kış döneminde gerçekleştirilir. Avrupa ülkelerinde bütün yıl boyunca yetiştirilen lahanalar ülkemizde genellikle kışlık olarak yetiştirilirler. Yaz döneminde yetiştirilen erkenci çeşitler bulunmasına

karşılık bu dönemdeki yüksek sıcaklıklar kaliteyi bozduğundan ve yazlık sebzelerin yoğun olduğu bir dönem olduğu için bu dönemde yetiştiricilik yapılmamaktadır. Baş lahanalar diğer lahana grubu sebzeler gibi serin iklimden hoşlandığından en uygun sıcaklık 15-20°C arasındadır. Başlar bu sıcaklıklar arasında en iyi şekilde teşekkül eder. 25°C'de büyüme engellenmekte, küçük başlı meyveler meydana gelmektedir. Geçici çeşitler -10°C düşük sıcaklıklara da toleranslıdır.

**Toprak isteği:** Toprak istekleri bakımından seçici değildir. Ancak toprağın su tutma kapasitesi iyi olmalıdır. pH'sı 6-6,5 olan, organik maddece zengin nemli, tınlı, kumlu-tınlı, topraklarda başarılı sonuç alınır. Özellikle tuzlu topraklarda yetiştiricilik yapmaktan kaçınılmalıdır. Lahanalar tuza dayanıklıdır. Fakat tuzlu topraklarda yetiştirilen lahanaların yaprak kaliteleri bozuk olur. Lahana bitkileri üst üste aynı toprakta yetiştirilmemelidir. Mutlaka münavebe yapılmalıdır.



### YETİŞTİRME TEKNİĞİ

**Tohum Ekimi:** Fideler yastıklarda yetiştirilebildiği gibi viyollerde yetiştirmek mümkündür. 1 m<sup>2</sup>'ye 2-5 g tohum hesap edilir. Tohum yastıkları hazırlanarak 15 cm aralıkla (seyrek olarak) açılan çizilere seyrek olarak tohumlar ekilir. Çizilerin derinliği 2.5-3 cm civarında olmalıdır. Tohum ekiminden önce çiziler sulanması gerekir. Viyollerde yetiştiricilik en iyi olan yöntemdir. Dikimin topraklı olarak yapılabilmesine olanak vermesi fide dikim dönemi sıcak havalara denk geldiği



için tutum daha iyi olmaktadır. Fide yetiştirme devresinde sıcaklığın 12°C'nin altına düşmemesi istenir. Çimlenme 10°C'de 15 gün içinde 20°C'de ise 1 haftada meydana gelir. Buğday hasadından sonra II. ürün olarak da yetiştirilebilirler. Tohum ekimleri Mayıs ayında başlayıp Ağustos ayına kadar kademeli olarak devam edebilir. Dikimlerde Haziran ayı ile Ağustos ayının sonuna kadar yapılabilir. İyi bir lahana fidesi 5-10 yapraklı, sağlam ve kuvvetli, aynı zamanda pişkin fazla boylanmamış fide olmalıdır. Kırmızı baş lahana fidesinin tarlaya dikimi ağustosun 15'ine kadar yapılmalıdır. Gecikmesi baş bağlamasını olumsuz etkilemektedir. Ekim ve dikimde önemli olan pazara ürün çıkartma zamanıdır. Çeşitleri doğru seçerek bunu ayarlayabiliriz. Dikim mesafesi olarak sıra arası 50-70 cm ve sıra üzeri 45-60 cm alınabilir. Dikim aralıkları baş büyüklüğüne göre ayarlanmalıdır. Sık dikimde birim alana daha fazla bitki gireceği için başlar küçük kalır.

**Gübreleme:** Geniş ve bol miktarda yapraklara sahip olan lahanalar yetiştirildikleri yerin besin maddelerince zengin olmasını isterler. Bu nedenle, dikimden en az 3 ay önce 3-4 ton/da çiftlik gübresi verildikten sonra sonbaharda derin bir toprak sürümü yapılmalıdır. Toprak tahlili sonucuna göre, Fosforlu gübrenin tamamı dikim öncesi, azotlu gübrede iki defada verilir. İlk yarısı dikimle geri kalanı ise baş bağlamaya başladığı dönemde 2. çapayla birlikte verilir.



**Bakım İşleri:** Yetiştirilme yerlerine dikilen lahana bitkilerine can suyu verilir.

Toprak yapısı ve sulama durumuna göre 1-2 kez ya da her sulamadan sonra kaymak tabakası kırılın diye çapalama yapılır. İlk çapa bitkiler 10-15 cm boylandığında, ikinci çapa ise yapraklar 30-35 cm'lik çap kazanıp baş oluşmaya başladığında yapılır. Lahana suyu seven bir sebzedir.

Toprak yapısı, yağış durumu, bitkinin gelişme durumuna göre düzenli sulama yapılır. Yağışsız, çok kurak ve rutubetsiz yörelerde yetiştirilen lahanaların verimi ve kalitesi düşmektedir. Karadeniz Bölgesi lahanagil yetiştiriciliği için çok uygundur. Yağışın kış boyunca düzenli bir şekilde devam etmesinden dolayı bu dönemde ayrıca sulamaya ihtiyaç göstermez. Fide dikiminden sonra kısa bir dönem sulama gerekir. Ot mücadelesi yapılmalıdır. Çapalama ile yabancı ot mücadelesi de yapılmış olmaktadır.

**Mücadelesi:** Yaprak bitleri ve lahana kelebeğine karşı koruyucu ilaçlama yapılmalıdır. Eğer mücadele yapılmazsa lahana kelebeği yaprakların pazar değerinin düşmesine; yaprak bitleri ise lahanalarda baş oluşumunu engeller.

**Hasat:** Lahanada hasadını; çeşit iriliği, erkencilik, geçcilik ve pazar şartları etkilemektedir. Başların istenilen büyüklüğe gelmesine ve yetiştirme-bakım şartlarına bağlı olmak üzere dikimden itibaren 3-5 ay sonra başlar. Çeşit özelliğine bağlı olarak olgunlaşan başların tarlada bekletilme süresi 20-30 gün arasında değişmektedir. Hasat olgunluğuna gelen başlar toprak seviyesinden bir bıçak yardımıyla kesilir, bozuk yapraklar temizlenir ve satışa sunulur. Ortalama 3-7 ton/da ürün alınır.

İlerlediğiniz yolda  
hiç bir zorlukla  
karsılaşmıyorsanız,  
bilin ki o yol asla sizi  
doğruya ulaştırmaz...!"

## SAMSUN'DA GIDA SANAYİNİN SORUNLARI VE ÇÖZÜM YÖNTEMLERİ

**Tevfik Boğaçhan ALTUNKAYNAK**  
*Gıda Yük. Müh.*  
*Samsun Tarım İl Müdürlüğü*

### 1. Giriş

Gıda sanayi; sağlıklı bir topluma ulaşmada birincil faktör olmasının yanı sıra tarımsal üretim, katma değer, istihdam ve ihracat açısından önemli işlevleri olan bir sektördür.

Gıda sanayi, tarımdan ve doğal kaynaklardan sağladığı hammaddeyi, uyguladığı bir veya daha fazla işleme, raf ömrü uzun, fonksiyonel ve tüketimi kolay ürünlere dönüştüren bir imalat sanayi koludur. Tarımsal üretimin mevsime ve yöreye bağlı değişkenliğine karşılık gıda gereksiniminin sürekliliği, çabuk bozulma eğilimindeki tarımsal ürünlere belirli işleme ve muhafaza yöntemlerinin uygulanmasını zorunlu kılmakta ve bu işlevi gıda sanayi yerine getirmektedir (Ekşi 1992).

Gıda sanayinin gelişmesini belirleyen en önemli etkenlerden birisi, tarımdan yeterli miktarda ve uygun kalitede hammaddeyi sürekli olarak sağlayabilmesidir. Bunun koşulu ise; üretim deseninin ve üretim hedeflerinin belirlenmesi ve buna ulaştıracak araçların etkili bir biçimde kullanılmasıdır. Kısaca, ulusal bir tarım politikasının uygulanmasıdır. Türkiye'de tarımsal üretim yıldan yıla dalgalanmaktadır.

Tarımsal üretimin geleceğine ilişkin bu belirsizlik, yatırımların azalmasına veya yanlış yatırımlara yol açmaktadır. Gıda yatırımlarının artması, öncelikle tarımsal üretime ilişkin projeksiyonların belirlenmesine ve çeşit seçilirken gıda sanayi taleplerinin de dikkate alınmasına bağlıdır (Ekşi ve ark. 2004). Bunun yanında gıda sanayisi de bölgesel tarımsal ürünlere göre yatırım yeri belirlemelidir.

Gelişimini tamamlamamış bir ülkede sadece tarımsal üretimin iyileştirilmesi ile gıda sanayisinin gelişmesi beklenemez. Gıda sanayi bir hizmet ve imalat koludur ve diğer sanayi dallarının gelişimine bağlıdır. İnsanların gelirlerindeki artış ve bilinçli gıda tüketimi

olgusuyla bu artışı beslenme alışkanlıklarına yansıtmaları, kaliteli, çeşitli, fonksiyonel, kullanımı kolay gıda talebi kısacası hayat standardının yükselmesi gıda sanayisinin gelişmesine katkıda bulunacaktır. Ayrıca ülkenin ve/veya bölgenin gelişimi ile ucuz ve kolay ulaşılabilir teknoloji gıda sanayisinin gelişimi için kaçınılmaz bir gerekliliktir.

Kişi başına düşen yıllık gelirin düşük olmasına bağlı olarak kalitesiz ve ucuz gıda talebi gıda sanayisinin en büyük düşmanlarından biridir. İşlenmiş gıdalar taklit ve tağşişe oldukça açık ürünler olduğundan; merdiven altı tabir edilen imalathanelerde üretilen sağlıksız ve kalitesiz ürünler gıda sanayinin en büyük kamburu olmasının yanı sıra halk sağlığını da tehdit etmektedir.

Görüldüğü üzere gıda sanayinin gelişim sürecinde belki de en önemli faktörlerden birisi **tüketici bilinci** ile **üretici vicdanı** arasında kalan kanun uygulamaları ve uygulayıcılarıdır.

### 2. Samsun'da Gıda Sanayinin Durumu

Samsun Tarım İl Müdürlüğü 2004 Gıda Envanterine göre gıda sanayi işletmelerinin sektörel sayısı Tablo 1 de, buna göre sektörel dağılımı ise Şekil 1'de verilmiştir (Ekmek ve simit fırınları sektörel dağılıma dahil edilmemiştir). Görüldüğü üzere sektör dağılımı gıda talebine göre değil de (un fabrikaları hariç) daha çok tarımsal üretime göre şekillenmiştir. Türkiye genelinde un ve unlu mamul üreten sektörün gıda sanayisinin %65,44'ünü (TKB 2002) oluşturduğu ve kişi başına günlük besin enerjisinin %52'sinin tahıllardan karşılandığı (DTP 2001) düşünülürse, un fabrikası sayısının yüksek çıkması beklenen bir sonuçtur.

Tablo 1'e göre fındık ve pirinç işleme fabrikasının nispeten fazla olması ilimizde gıda sanayinin tarımsal üretimden etkilendiğini göstermektedir. Fakat Çarşamba ve Bafra ovalarına sahip, bitkisel üretimi yüksek olan ilimizde maalesef meyve-sebze işleme fabrikası bir adettir. Bu da şu an faaliyet göstermemektedir. İleri teknoloji ve yüksek maliyet gerektiren meyve-sebze işleme fabrikası bulunmamasından; yatırım maliyetleri, iç piyasaya dönük kısa vadeli

beklentiler ve tüketici taleplerinin tarımsal üretimden daha önemli olduğu sonucu çıkarılabilir.

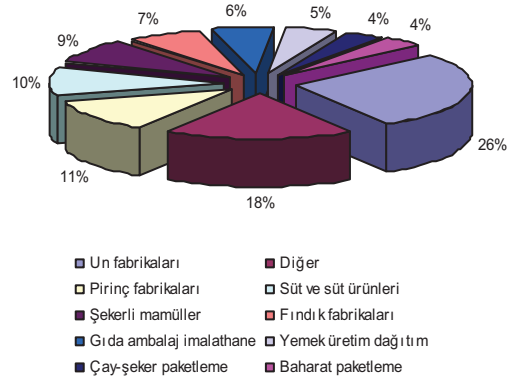
**Tablo 1. Samsun'da Gıda İşletmeleri**

Sektörler	İldeki işyeri adedi
Ekmek fırını ve unlu mamüller	397
Un fabrikaları	58
Pirinç fabrikaları	24
Şekerli mamüller	18
Fındık fabrikaları	15
Süt ve süt ürünleri	21
Gıda ambalaj imalathane	12
Alkolsüz içecekler	6
Tuz imalathaneleri	2
Çay-şeker paketlenme	8
Kuruyemiş ve kahve imalathane	5
Yemek üretim dağıtım	10
Bitkisel yağ imalathanesi	2
Meyve-sebze işleme	1
Et ve et ürünleri	5
Baharat paketlenme	8
Dondurma külahı	5
Bakliyat paketlenme	2
Simit fırınları	18
Su ürünleri	2
Bal	1
Yumurta üretim paketlenme	1
Katkı maddeleri	1
Toplam	622

Hızlı iş temposu; tüm dünyada olduğu gibi Türkiye ve Samsun'da yemek kavramını bir sektör haline getirmiş ve fabrikasyon yemek imalat ve hizmet sektörü büyük bir gelişme göstermiştir. Nitekim ilimizde on adet yemek fabrikası bulunmakta ve işletme sayısı her geçen gün artmaktadır. Samsun kaynaklı yemek fabrikaları Türkiye'nin değişik bölgelerinde önemli projelere imza atmış ve oralarda hizmet vermektedir. Bu bakımdan yemekçilik sektörü; her ne kadar tam bir imalat sektörü olmasa da gıda sanayimizin önemli bir kolunu oluşturmaktadır.

Gıda işletme sayısı açısından süt ve süt ürünleri fabrikaları 21 adet ile üçüncü sırada bulunmasına rağmen bu süt

endüstrisinin gelişmiş olduğu anlamına gelmemektedir. Nitekim Türkiye çapında bile kurumsallaşmış, rekabet edebilen süt işletmesi sayısı 21'e ulaşamamıştır.



**Şekil 1. Sektörel dağılım**

İlimizde bulunan bu işletmelerin bir kısmı; çok küçük ölçekli, bir kısmı atıl kapasitede çalışmakta, bazıları mandıra düzeyinde üretim yapmaktadır, bazıları kapanmış veya kapanmak üzeredir. Kurumsallaşmış, rekabet edebilir ancak iki süt işletmesi mevcuttur. Bu da sayı olarak kalite, verimlilik ve rekabet açısından Samsun için yeterlidir. Samsun'da eski teknoloji ile çalışan bir adet bitkisel yağ üretim fabrikası ve bir adet yağ dolum tesisi vardır. 18 adet şekerli mamul üretim tesisinin bir tanesi uluslararası düzeyde faaliyet göstermektedir ve Samsun ihracatında önemli bir yere sahiptir. Diğer şekerli mamul fabrikalarının dört tanesi orta ölçekli olup Türkiye çapında satışları mevcuttur. Diğer işletmeler ise küçük çaplıdır.

Bunun haricinde su ürünleri, et ürünleri işletme tesisleri mevcuttur. Geriye kalanlar ise daha çok gıda paketlenme yapmaktadır.

### 3. Gıda Sanayinin Sorunları ve Çözüm Önerileri

Yapılan araştırma sonucunda gıda sanayinin sorunları; sermaye yetersizliği, kurumsallaşamama, marka oluşturamama, kalitesiz ve yetersiz hammadde, yetersiz yerli teknoloji, alt yapı eksikliği, kanunlar ve uygulamaları, atıl kapasite, haksız rekabet, düşük gelir düzeyi ve eğitim şeklinde tespit

edilmiştir. Bu sorunlar genel ve yerel sorunlar olmak üzere ikiye ayrılabilir. Genel sorunlar yani Samsun'la yada bölge ile direkt ilişkilendirilemeyen sorunlar;

- Kurumsallaşamama,
- Marka oluşturamama,
- Haksız rekabet
- Teknoloji
- Düşük gelir düzeyi
- Kanunlar ve uygulamaları

şeklinde. Yerel sorunlar yada Samsunla ilişkilendirilebilen sorunlar ise;

- Yetersiz sermaye,
- Kalitesiz ve yetersiz hammadde,
- Altyapı eksikliği,
- Atıl kapasite,
- Eğitim

şeklinde.

*Gıda sanayisinin altı çizilmesi gereken sorunları ise; ulusal ve bölgesel gelişmişlik düzeyine bağlı olarak pahalı ve ulaşılmaz güç teknoloji, yetersiz sermaye ve yanlış yatırımlar, gelir düzeyi ve tüketici taleplerine göre şekillenen haksız rekabet ve sürdürülebilir kalitedir.*

### 3.1. Genel Sorunlar

**Kurumsallaşamama:** Samsun'da gıda sanayisinin en önemli sorunlarından biri de kurumsallaşamamadır. Kurumsallaşamamanın en büyük sebebi kısa vadeli beklentilerle yapılmış küçük ve yanlış yatırımlardır. 400'ü aşkın ekmek fırını ve unlu mamuller üreten işyeri varken Türkiye çapında üretim ve ihracat yapan bir tek unlu mamul üreticisi mevcuttur. Hemen her sektörde kurumsallaşma sürecini tamamlayamayan işletme sayısı oldukça fazladır. İşletmelerin büyük bir kısmı, şirket özelliğinde bile değildir, şirket olan veya olma sürecinde olanlar ise aile şirketi düzeyinden ileriye gidememiştir. Uzun vadeli beklentilerle yatırımlar gerçekleştirilemediğinden kurumsallaşma tamamlanamamakta ve gerek tarımsal üretimdeki dalgalanmalardan, gerek talep değişikliklerinden ve gerekse ekonomik krizlerden işletmeler büyük yara almakta ve bir bir kapanmaktadır.

**Marka oluşturamama:** Gıda sektöründe Kurumsallaşamamanın bir sonucu olarak marka oluşturamama; işletmelerin dar

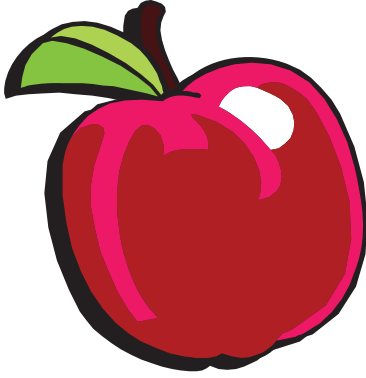
bir pazarda faaliyet göstermelerine neden olmaktadır. Yani gıda sanayimiz, büyük markalar pazarı ile merdiven altı işletmeler pazarı arasında kendine yer aramaktadır. Marka oluşturma; akıllı yatırım ve yeterli sermaye ile mümkün olabilir. Bunlar ise gıda sanayimizin diğer sorunlarıdır.



### Düşük gelir düzeyi / Haksız rekabet :

Haksız rekabet; gelir düzeyi, bilinçli tüketici ve kontrol ve denetim mekanizmaları ile oldukça yakından ilişkilidir. Gıda sanayi ürünleri taklit ve tağşişe açık olduğundan ucuz ve kalitesiz ürünleri ambalajla süsleyerek pazara giren işletme sayısı küçümsenmeyecek kadar çoktur. Buna bir de nüfusa oranı yüksek olan düşük gelirli ve bilinçsiz tüketici talepleri eklenince haksız rekabet kendiliğinden ortaya çıkarak toplumsal bir sorun oluşturmaktadır. Bilindiği gibi, temel bir gereksinim olduğu için, gıdaların talep elastikiyeti oldukça kısıtlıdır ve bu nedenle gıda talebi ile gelir düzeyi paralellik göstermektedir. Nitekim, Türkiye'de gıda talebi 1995–2000 döneminde yılda ortalama %3.4 büyürken, 2000–02 döneminde %0.8 küçülmüştür. Buna bağlı olarak gıda üretimi de 1995–2000 döneminde yılda ortalama %3.4 artış, 2000–02 döneminde %1.2 azalış göstermiştir. Bu azalmanın başlıca nedeni kuşkusuz 2000 Kasım ve 2001 Şubat'ında yaşanan kriz nedeni ile gelir düzeyinin düşmesidir (Kıymaz 2003). Nitekim, DİE verilerine göre 1995–2000 döneminde kişi başına yıllık ortalama GSYİH 2978 USD düzeyinde iken 2000 – 2002 döneminde 2581 USD düzeyindedir (DİE 2004).

İlimize ülkemizin değişik illerinden kalitesiz ve ucuz gıda girmekte ve müşteri bulmaktadır. Bu noktada kontrol ve denetim mekanizmaları, yaptırım uygulanmasından ziyade izinsiz, kalitesiz ve ucuz gıdalara talebi azaltacak bilinçlendirme faaliyetlerine daha fazla önem vermelidir. Talebin olduğu bölgeye istenmeyen mal girişini ancak gümrük kapılarıyla engelleyebilirsiniz. Bu yüzden Samsun'un gıda sanayicileri Tarım İl Müdürlüğü ile işbirliği içinde olmalıdır.



Teknoloji : Daha önce de belirtildiği gibi Gıda sanayi diğer sanayi kollarıyla çok yakından ilişkilidir. Tek başına gıda sanayimizin gelişimi beklenemez. Hijyenik ortamlarda kaliteli ve sağlıklı gıda üretimi pahalı teknolojilerle mümkündür. Ve bu pahalı ürünü talep edecek hayat standardı yüksek tüketici potansiyeli her alanda ulusal ve bölgesel kalkınma hareketleriyle desteklenir.

İşletmeler; mevcut durumda değerlendirildiğinde ise teknolojiye ulaşmada zorluk çektiği görülmektedir. Özellikle ilimizde gıda ambalaj üretimi olmaması sorun oluşturmaktadır. İletmeler ambalaj malzemelerini uzak illere sipariş vermekte, tasarım, nakliye ve teslim sürecinde zaman kaybetmektedir. Siparişe uygun olmayan bir tasarım teslim alındığında ise telafisi güç sorunlar ortaya çıkmaktadır. Aynı durum gıda işleme makineleri ve üretim hatları için de geçerlidir.

Kanunlar ve uygulamaları : 1996 yılında Türkiye ile AB arasındaki Gümrük Birliği (GB) anlaşması, gıda mevzuatının 1/95 ve 2/97 sayılı OKK kararı gereğince AB gıda mevzuatı ile uyumlaştırılmasını öngörmektedir. 1995 tarih ve 560 sayılı

Gıdaların Üretimi, Tüketimi ve Denetlenmesine Dair KHK yürürlüğe girmiş ve 2004 yılında 5179 sayılı Gıdaların Üretimi Tüketimi ve Denetlenmesine Dair KHK'nin değiştirilerek kabulü hakkında kanun yürürlüğe girmiştir.

5179 sayılı kanun ile gıda denetiminde Tarım ve Köyşleri Bakanlığı tek ve tam yetkili olmuştur. Gıda üretim yerlerinin yanı sıra satış ve toplu tüketim yerlerinin denetimi de Tarım ve Köyşleri Bakanlığına verilmiştir. 27.08.2004 tarihinde yayınlanan Gıda ve Gıda İle temas Eden Madde ve Malzemeleri Üreten İşyerlerinin Çalışma İzni ve Gıda Sicili ve Üretim İzni İşlemleri İle Sorumlu Yönetici İstihdamı Hakkında Yönetmelik'e göre Çalışma İzni ve Gıda Sicili ve Üretim İzni Tarım İl Müdürlükleri ve Koruma Kontrol Genel Müdürlüğü tarafından verilmektedir.

5216 sayılı Büyükşehir Belediyesi Kanunu'na uygun olmadığı gerekçesiyle Çalışma İzni, Gıda Sicili Ve Üretim İzni ile ilgili yönetmeliğin 4. maddesi (b) bendi ile 24. maddesinin iptali ve yürütmenin durdurulması istemiyle Danıştay nezdinde açılan dava sonucu Danıştay İdari Dava Daireleri Kurulu 28.04.2005 tarih ve 2005/254 sayılı kararına kadar 5179 sayılı kanuna göre gıda üretim yerleri faaliyetine başlamadan önce bağlı buldukları yerel yönetimlerden Gayri Sıhhi Müessese Ruhsatı (GSM), Tarım ve Köyşleri Bakanlığından Gıda Sicili ve Çalışma İzni ve Üretim İzni almak zorundaydı. Danıştay kararına göre Gıda Sicili ve Çalışma İzni verme yetkisi yerel yönetimlere devredilmiştir.

Her ne kadar 5179 sayılı kanun ile gıda mevzuatımız bir temele oturtulmaya başlanmışsa da gıda sanayisi açısından üretim izni alma sürecinde çeşitli problemler ortaya çıkmaktadır. İşletmeler Gıda Sicili Çalışma İzni ve Üretim izni alabilmek için GSM Ruhsatı, Kapasite Raporu, Ticaret sicil gazetesi, Marka Tescil Belgesi, oda üyelik veya faaliyet belgesi, Türk Gıda Kodeksi ürün tebliği yayınlanmamış ürünler için bileşen listesi, iş akım şeması, üretim teknolojisi, ürün tebliği yayınlanmış ürünler için Tarım İl Müdürlüklerinde formatı bulunan beyanname ve etiket bilgilerini Tarım İl Müdürlüklerine ibraz etmek zorundadır. Ayrıca üretim kapasitesi, çalıştırdığı işçi sayısı ve üretim

niteliğine göre bir teknik sorumlu müdür(TSM) istihdamı yapmak bu personelin noter onaylı sözleşmesi, diploması ve meslek odasından alacağı Sorumlu Yönetici Belgesi de istenen belgeler arasındadır. zorunludur. Yetki devri kapsamında bir çok ürün için üretim izinleri Tarım İl Müdürlüklerince verilmesine rağmen bazı ürünlerin üretim izinleri Tarım İl Müdürlüğü vasıtası ile Koruma ve kontrol Genel Müdürlüğüne verilmektedir. Bütün bu belgelerin hazırlanması sürecinde işletmeler zaman kaybetmekte, özellikle üretim izinlerinin Ankara'dan alınması gerektiği durumlarda zaman kaybı oldukça fazla olmaktadır. Ayrıca GSM ruhsatı Çalışma İzni ve Gıda Sicili ve Üretim İzni verme aşamasında hemen hemen aynı nitelikler için üç kez ayrı ayrı denetlenmektedir. Bu da yine zaman kaybına ve denetim birimlerinin işgücü kaybına neden olmaktadır.

Kurumsallaşmasını tamamlayamamış işletmeler için Sorumlu Teknik Müdür (TSM) istihdamı da; işyeri niteliğine göre personel bulmada, ücretler, çalışma saatleri ve TSM'den gerektiği gibi faydalanma açısından sorun oluşturmaktadır.

Halen bir çok temel gıda maddesinin Türk Gıda Kodeksi ürün tebliği yayınlanmamıştır. Bu hem üretim izni başvuru aşamasında hem de denetleme ve numune alma sürecinde sorunlara yol açmaktadır.

Sonuç olarak gıda işletmecisine özellikle izin ve tescil aşamasında daha pratik çözümler sunan, zaman kaybına neden olmayacak ve teknik sorumlu müdürden daha iyi faydalanmayı ve teknik sorumlu müdür açısından da ücretler konusunda daha belirleyici düzenlemeler yapılmalı, tüm gıda maddelerinin ürün tebliği en kısa sürede yayınlanmalıdır.

### 3.2. Yerel Sorunlar

Yetersiz Sermaye: İlimizde bulunan gıda işletmelerine bakıldığında genellikle yetersiz sermaye yüzünden ilk yatırım maliyetlerinden kaçınıldığı görülmektedir. Gıda işletmeleri temiz ve hijyenik olma gerekliliklerinden dolayı diğer işletmelerden ayrılır. Yatırımlardan kaçınılması nedeniyle daha sonra özellikle izin aşamasında ve denetimlerde problem çıkmaktadır. Ayrıca ileri

teknoloji ve yüksek kapasiteye yatırım yapılmadığından yada yapılamadığından büyüme sürecinde düşük kapasite ve eski teknoloji nedeniyle işçilik maliyetleri yükselmekte, kurumsallaşamama nedeniyle büyüme sürecinde ek yatırım yapılamamaktadır. Bu yüzden işletmeler kurulum aşamasında hammadde ve pazar potansiyelini göz önünde bulundurarak sayısal hedefler belirlemeli ve iyi ve alternatif fizibilite raporlarına göre yatırım yapılmalıdır. Kurulacak kapasite ve kullanılacak teknoloji belirlenen hedeflere göre ilk yatırım maliyetinden kaçmayacak şekilde belirlenmelidir.

Bu aşamada teşvik ve destekler akılcıca değerlendirilmeli ve Samsun teşviklerin artması açısından çok iyi temsil edilmelidir. Ayrıca kişisel girişimlerden ziyade belirli ortaklıklarla sermaye güçlendirilmelidir.

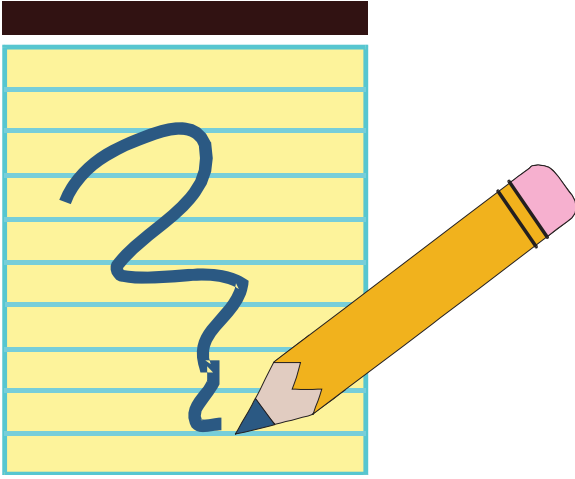


Kalitesiz ve yetersiz hammadde : Daha önce de belirtildiği gibi gıda sanayi tarımsal üretimle paralel gelişebilecek bir sektördür. İlimizde tarımsal ürünlerin miktar ve kalitesinde yıldan yıla dalgalanmalar olmakta bu da gıda sanayisini hammadde temininde olumsuz etkilemektedir. Örneğin süt ve süt ürünleri üreten işletmeler standart miktar ve kalitede çiğ süt bulmakta güçlükler yaşamaktadır. İlimizde 10 farklı ilçede toplam 59 ton kapasiteli 22 süt toplama merkezi bulunmaktadır. Buna rağmen çiğ süt üreticisi çiğ sütü kendi işleyerek semt pazarlarında satmaya çalışmaktadır. Bu da ayrı bir sorundur.

Hammadde konusunda sıkıntılı olan diğer bir sektör ise un fabrikalarıdır. Standart

ve istenen kalitede ürün sürekliliği sağlanamadığından buğday ithalatı yapılmakta ve yerli ürünlerle paçal yapılarak işlenmektedir. Bu hem tarımı hem gıda sanayini olumsuz etkilemektedir.

Yine şekerli mamuller sektörünün birincil hammaddesi olan şeker de eski teknolojiler kullanılarak üretildiğinden istenen kalitede değildir. Şeker fabrikalarımız demir aksamı bulunan eski makinelerle çalıştığından şeker içinde demir oranı istenmeyen düzeyde yüksek çıkmakta bu da özellikle HACCP prensipleri ile çalışan, ihracat yapan işletmelerimizi zor durumda bırakmaktadır.



**Altyapı eksikliği :** Gıda işletmeleri üretimdeki kalitenin sürekliliği ve sağlık açısından sürekli akar su sistemine sahip, direnç-kanalizasyon, katı atık uzaklaştırma sisteminde sorun oluşturmayacak, çevresel kirleticilerden uzakta, zararlıların yerleşip gelişemeyeceği bir ortamda bulunmalıdır. Fakat işletmelerimizin büyük bir kısmı alt yapı sorunlarını tam anlamıyla çözememiş sanayi sitelerinde, yerleşim merkezlerinde, apartmanlar arasında faaliyet göstermektedir. Bu sanayi sitelerinde su ve elektrik kesintileri olmakta, yoğun yağışlı havalarda kanalizasyonlar taşmakta ve üretim tam anlamıyla durmak zorunda kalmaktadır. Ayrıca işletme çevresinde su birikintileri, çamur gibi zararlıların yerleşebileceği ortamlar oluşmakta ve çevresel kirleticilere maruz kalmaktadır. Katı atıkların uzaklaştırılması da ilgili yerel yönetimlerce tam anlamıyla yapılamamaktadır.

Samsun en kısa sürede sanayi sitelerinin alt yapı eksiklerini gidermeli, gıda işletmeleri çevresel zararlardan en az etkilenecek ortamlara taşınmalıdır.

**Atıl Kapasite :** Atıl kapasite tüm sektörde olmamakla beraber özellikle un fabrikaları ve süt ve süt ürünleri işleme fabrikalarında bu sorun önemli düzeylere ulaşmıştır. Türkiye çapında un fabrikaları %30 kapasite kullanım oranına sahiptir ve bu oran samsun için de geçerlidir. Fazla sayıda un fabrikası vardır. Çözüm ise çeşitli birleşmelerde bazı fabrikaların kapatılması veya farklı sektörlerde değerlendirilmesidir.

**Eğitim:** Gıda sanayisini yönlendiren en önemli faktör tüketici talepleridir. Düşük gelir düzeyi nedeniyle kalitesiz gıdaya talep vardır. Semt pazarları ve varoş bakkallarında ambalajsız, sağlıksız, kalitesiz ve taklit ürünler satılmaktadır. Halkımız, eğitilmiş, eğitimsiz bir çok insan ve hatta gıda bilimcileri bile hala sokak sütünü talep etmektedir. Kimisi daha besleyici olduğunu, kimisi doğal ve katkısız olduğunu düşünerek ve büyük bir kısmı da daha ucuz olduğu için bu ürünleri talep etmektedir. Gıda sanayisinin gelişimine en büyük katkıyı adeta kültürümüzün bir parçası haline gelmiş bu alışkanlıklardan kurtulmakla sağlayacağız. Sağlıklı olmanın birinci şartı sağlıklı beslenmedir. Bunun önemini ulusal düzeyde politikalarla, ilgili tüm sivil toplum kuruluşları, meslek odaları ve en önemlisi medya yoluyla kapsamlı bir çalışmayla halkımıza gerektiği gibi anlatabilmeliyiz. Aksi takdirde gıda terörü hem sağlığımızı hem de gıda sanayimizi tehdit etmeye devam edecektir.

#### 4. KAYNAKLAR

- DİE, 2004. Kişi başına gayri safi milli hasıla. [www.die.gov.tr](http://www.die.gov.tr)
- DPT, 2001. Ulusal gıda ve beslenme stratejisi. Devlet Planlama Teşkilatı. Ankara.
- Eksi, A., 1992. Türkiye' de gıda sanayinin durumu ve geleceği. Gıda 17 (1), 3 – 6.
- Eksi, A. ve ark., 2004. Gıda Sanayinde Yapısal Değişmeler.
- Kıymaz, T. 2003. Gıda sanayi raporu. Gıda Mühendisleri Odası yayını. Ankara.
- TKB, 2002. Gıda sanayi envanteri. Tarım ve Köyşleri Bakanlığı yayını. Ankara.
- TKB Tarım İl Müdürlüğü, 2004. Gıda Sanayi Envanteri, Samsun

## İYİ TARIM UYGULAMALARI- HACCP VE EUREPGAP

**Mustafa Rasi UYSAL**  
**Ziraat Mühendisi**  
**Samsun Tarım İl Müdürlüğü**

Dünya Ülkeleri nezninde ortak öneme haiz "Bitki ve Hayvan Sağlığı, Çevre Sağlığı, Doğal Kaynakların Korunması ve Sürdürülebilirlik, İzlenebilirlik ve bütün bunlar birlikte düşünüldüğünde; nihai olarak İnsan sağlığı" konularında uluslar arası çevrelerde genel kabul görmüş muhtelif standartları Ülkemiz için de zorunlu hale getirmiştir. Bu standartlardan başlıcaları; Kritik Kontrol Noktalarında Tehlike Analizi (HACCP), Yaş Sebze ve Meyvede uygulanan İyi Tarım Uygulamaları (Good Agriculture Practices-GAP) 'dır.

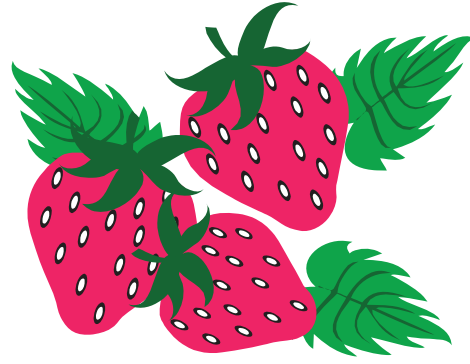
İyi tarım uygulamaları konusunda en öne çıkan oluşum; merkezi Almanya'da bulunan ve tüketici taleplerine göre yönlenen EUREP'tir (Avrupa Perakendecileri Tarım Ürünleri Çalışma Grubu). **İyi Tarım Uygulamaları tanım olarak; "Çevre, İnsan ve Hayvan sağlığına zarar vermeyen bir tarımsal üretimin yapılması, doğal kaynakların korunması, tarımda izlenebilirlik ve sürdürülebilirlik ile gıda güvenliğinin sağlanması" olarak ifade edilebilir.**

**EUREPGAP Protokolü :** EUREPGAP Protokolü, İyi tarım uygulamalarının çerçevesini belirler. Protokol, yaş sebze, yaş meyve, kesme çiçekçilik ürünlerinde gıda güvenliği ve izlenebilirliğini ilişkin minimum şartları ihtiva etmektedir. Bunun yanında çevre sağlığı, doğal kaynakların korunması, sürdürülebilirlik işçi sağlığı ve iş güvenliği gibi konularda da muhtelif tanımlamalar ve tanımlamalara haizdir.

Ülkemiz, yıllık bazda ortalama **43** milyon ton yaş sebze meyve üretimi ile dünyada önemli bir üretim merkezi olmakla birlikte; bu üretimin ancak **%2-3** 'lük gibi çok cüzi bir kısmı ihraç edilebilmektedir. Yaş sebze ve meyve ihracatımızdaki bu yetersizlik muhtelif sebeplerle izah edilebilirse de, hiç

şüphesiz ki bunların içinde en önemlisi kalite ve sağlık düzenlemelerinde küresel anlamda akredite olmuş gıda güvenliği ve izlenebilirlik konularındaki standartların üretimle birlikte düşünülmemesidir.

Nitekim, 2002 yılında Türk biberlerinde bulunan ilaç kalıntıları ihracatımızı önemli ölçüde duraklatmıştır. 2002-2003 sezonunun son aylarından itibaren biberde yoğun miktarda ilaç kalıntısının tespit edilmesi üzerine, 02.06.2003 tarihi itibarıyla tekrar, Türk biberlerinde analiz mecburiyeti getirilmiştir. Almanya'da Türk biberlerine analizi mecburiyeti halen devam etmektedir.



**Artan tüketici bilinci gıda güvenliği ve izlenebilirlik konularını daha fazla sorgular hale getirmiştir. Yaş sebze-meyve ihracatımızda önemli Pazar yeri olan Rusya Federasyonu, Almanya, Suudi Arabistan, Hollanda ve Romanya gibi ülkelerin İSO 9000, HACCP, EUREPGAP gibi kalite belgeleri ve sertifika istemeleri;ihracatçılarımızı ve üreticilerimizi kontrollü ve sözleşmeli üretime icbar etmektedir. Bu nedenle EUREPGAP Protokolü Çerçevesinde İyi Tarım Uygulamaları gıda güvenliğinde Küresel bir referansa sahip olarak Ülkemiz ve İlimiz gündeminde de olmak zorundadır. EUREPGAP Protokolünün, AB Gıda Kanunu müktesebatında 1 Ocak 2005 tarihinden itibaren yer alması, 2006 yılından itibaren yaş sebze, yaş meyve ve kesme çiçekte HACCP mecburiyeti, 2007 yılından itibaren de EUREPGAP Sertifika mecburiyeti ve bu gıda standartlarının küresel anlamda da akredite olması, Ülkemizi, hem AB sürecinde ve hem de ihracat yaş sebze**



**ve meyve ihracatçısı olduğumuz diğer Dünya Ülkeleri ile olan ticari münasebetlerimiz bakımından, yakinen alakadar etmektedir.**

EUREP'in hayvansal gıdalar, bakliyat ve kahve için özel standartlar üzerinde çalışmaları devam etmektedir. **Anlaşılmaktadır ki; sağlık ve kalite belgesine dayanmayan bir ihracat yapısı ve anlayışının yakın bir gelecekte ayakta kalamayacağı aşikardır. İlimizin sahip olduğu ekolojik perspektif, bilhassa yaş sebze üretiminde, Ülkemizin rekabet gücünü artıracak düzeyde özel ürün havzalarına haiz olması; EUREPGAP Çerçevesinde İyi Tarım Uygulamalarını, program anlamında ve yatırım önceliği olarak ta benimsemiş olmamızın ana nedenleridir.**



## **EUREPGAP'ta İzlenmesi Gereken Yollar**

- ✓ Kayıt Tutma
- ✓ Tür ve Anaç Seçimi
- ✓ Yetiştiricilik Yapılan Alanın Tarihçesi ve İdaresi-Rotasyonlar
- ✓ Toprak Yetiştirme Yöntemleri
- ✓ Gübre Kullanımı
- ✓ Bitki Koruma
- ✓ Derim (hijyen-sağlık ve temizlik, ambalaj)
- ✓ Derim Sonrası Uygulamalar
- ✓ Atık ve Kirlilik Yönetimi, Yeniden İşleme ve Yeniden Kullanma
- ✓ İşçi Sağlığı, Güvenliği ve Refahı

- ✓ Çevre İle Alakalı Konular (tarımın doğaya etkisi, doğal yaşamı ve doğal kaynakları koruma politikası, verimsiz alanlar

EUREPGAP Sertifikasyonu için, bugün dünyanın **32** ülkesinde yaklaşık **40** adet Yetkili kuruluş tarafından sertifikalandırma işlemi yapılmaktadır. Akredite olmuş Sertifika Kuruluşları, ürünlerin üretim şartlarını inceledikten sonra sertifika vermektedirler. Sertifikalar bir yıl süre ile geçerlidir ve her yıl denetim yapıldıktan sonra yenilenmek zorundadır. **Alınan sertifika, ayrı ayrı her ürün için istenebilir. Bir firma tek başına sertifika için başvurabilir; ancak, grup şeklinde ortak bir ürün için de başvuru yapılabilir. Bu durumda maliyet daha düşüktür ve yıllık kontrol hepsinde değil, şirketlerin %10'unda yapılmaktadır.**

Üretici grubu organizasyon yapısı şu donanımlara haiz olmalıdır.

- EUREPGAP temsilcileri, üretici grubunu temsil vizyonuna sahip olmalıdır.**
- İç denetim departmanı ihdas edilmelidir.**
- Tarımsal Teknik Departmanı oluşturulmalıdır.**
- Kalite Sistemi yönetimi öngörülen argümanlara haiz olmalıdır.**
- Ürün İşleme alanı yönetimi belirlenmelidir.**

Bu donanımlarla birlikte;

- Üretici grubu EUREPGAP prosedürleri ile ilgilenen elemanlarının yeterli düzeyde eğitimini sağlamak zorundadır.**
- Sorumlu elemanın EUREPGAP standartlarında belirtilen niteliklere uygun olduğu, eğitimi, niteliği ve yeterliliği beyan edilmelidir. Birden fazla iç denetici kullanıldığı durumlarda eğitim ve değerlendirme programı olmalıdır.**
- EUREPGAP standartları ile ilgili yönetim ve kalite yönetim sistemi belgelenmelidir.**

## **EUREPGAP'ın İlimizde Uygulanabilirlik Durumu ve Bugüne Kadar Yapılan İşler**

Samsun İlinin Yaş sebze, meyve ve süs bitkisi yetiştirilen alanlar toplamı **1.277.410 da** olup, İlin sahip olduğu tarım alanları içerisinde oransal olarak takriben **%28**'lik bir paya sahiptir. Süs bitkileri yetiştiriciliği mukayese kabul etmeyecek düzeyde eser miktarda olduğundan, ayrıca mütalaa edilmeyecektir. Sebze tarımı yapılan yaklaşık **360.000** dekar alanın **302.740** dekarlık kısmı (**%84**) Bafra ve Çarşamba İlçelerine aittir. Bunun yanında takriben **341.00 da** olan sulanmayan alanların da sulu tarım şartlarına kavuşturulması durumunda; yaklaşık **701.000 da** alanda sebze yetiştiriciliği planlanabilir durumdadır. EUREPGAP Protokolü Çerçevesinde İTU kapsamında, İl Müdürlüğümüzce, Sebze Yetiştiriciliğinde Sertifikasyonun tercih edilmesinin bazı özel sebepleri mevcuttur. Bunlar;

- Sebze Yetiştiriciliğinin nispeten toplu yada toplulaştırılmış alanlarda yapılması,**
- Sebze Yetiştiriciliği yapan İşletmelerde entansif tarıma geçilmiş olması,**
- Sebze yetiştiriciliği yapılan alanların yapısal problemlerinin nispeten az olması,**
- Sebze tarımının daha ekonomik alanlarda yapılması ve nispeten mekanize edilmiş olması,**
- Ova arazilerde lokalize olan sebze yetiştiriciliğinde sulama suyu ve sulama problemlerinin olmaması,**
- Yaş sebzelerin yetiştiricilik kolaylığı, çiftçilerin üretim geleneğinde daha belirgin yer almaları,**
- **Çiftçi organizasyonlarının bu yöndeki tercihleri,**
- İç ve Dış Pazar taleplerine uygun çeşitlilik ve yüksek adaptasyon özellikleri,**
- Yetiştirme periyodunda nispeten daha az kimyasal kullanımı gerektirmeleri nedeniyle sertifika anlamında avantajlı olmaları,**
- Rusya Federasyonu ve Karadenize kıyısı olan diğer ülkelerin coğrafi yakınlıkları ve özellikle de kışlık sebze**

- tüketim alışkanlıkları nedeniyle, pazar ve pazarlama kolaylığı ve sürekliliği,
- Kışlık sebzelerin ikinci ürün olarak ikame kolaylığı ve münavebe sisteminde kolaylıkla terdih edilebilirliği,**
- Yazlık ve kışlık sebzelerin düşük kalori ve yağ içeriği, buna mukabil yüksek vitamin içerikleri nedeniyle insan sağlığı bakımından tüketimlerinin yüksek oranda önerilmeleri vb.**



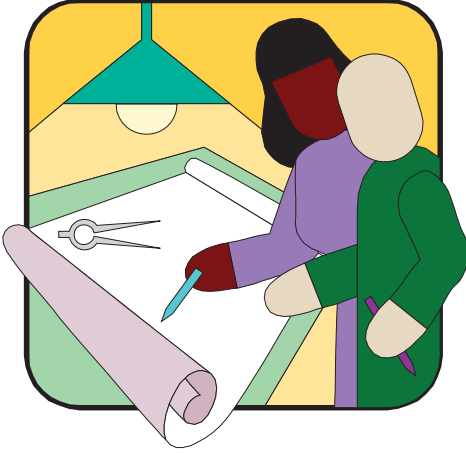
Bu referanslardan hareketle, Müdürlüğümüzce 2005 yılı Özel İdare Yatırım Bütçesine teklif edilen "**Lahana Grubu Kışlık Sebze Üretimi Projesi**" 150.000 YTL'lık ödenek tahsisıyla finanse edilmiştir. Bakanlığımızca hazırlanan ve 8 Eylül 2004 tarih ve 25577 Sayılı Resmi Gazete'de yayımlanan "**İyi Tarım Uygulamaları Yönetmeliği**"nde tanımlanan görev ve sorumluluklar ile konunun ehemmiyet ve önceliği nedenlerinden mütevellit; "EUREPGAP Protokolü Çerçevesinde Lahana Grubu Kışlık Sebze Üretimi" başlığı altında bir isim ve program değişikliği cihetine gidilmiştir.

**Bu kapsamda Çarşamba ve Bafra İlçelerinde 18 Köy, 72 Çiftçi ve 855 dekar alanda planlanan Brokkoli, Karnabahar, Beyaz Baş lahana ve Kırmızı Baş lahana yetiştiriciliği için Ağustos-Eylül takviminde 2.236.000 adet hibrit fide dağıtımı yapılarak sertifika alanlarına dikimleri yapılmıştır.**

**Sertifika alanlarında Entegre Mücadele, Entegre Ürün Yönetimi, Kalite Sistem Yönetimi ve Kayıt Tutma ameliyeleri başarıyla uygulanmış ve**

**Yetkili Kuruluşlarca Kontrol aşamasına gelinmiştir.Takvim olarak Kasım ayı sonlarında Kırmızı Baş lahana,Aralık ayı ortalarında Beyaz Baş Lahana Ocak-Şubat 2006 döneminde ise Brokkoli ve Karnabahar hasadı hedeflenmektedir. Ön Denetime esas Pestisit kalıntı analizleri yaptırılarak sözleşme öncesi riskler en aza indirilmiştir.**

İlimiz hinterlandında yaş sebze yetiştiriciliği için önemli miktarda "özel ürün havzaları" mevcuttur. Özellikle, Bafra ve Çarşamba merkezli açıkta yazlık ve kışlık sebze yetiştiriciliğinde, EUREPGAP'ın öngördüğü gıda güvenlik şartlarına uygun üretim yapılması durumunda, Samsun İlinin rekabet kabul etmeyecek düzeyde bir üretim ve ihracat merkezi olacağı muhakkaktır. Bunun yanında Kontrollü Örtüaltı alanlarında da iyi tarım şartları sağlanarak;asgari "Orijin Belgesi" düzeyinde gıda güvenlik sertifikası düzenlenerek iç ve dış pazar imkanları artırılabilecektir. Örtüaltı Yetiştiriciliği yapan tüm işletmelerde **2006** yılı itibarıyla kayıt sistemine geçilmesi hedeflenmektedir.



### **Geleceğe Dönük Çalışma ve Hedefler**

Sertifika alanlarında, **2005** yılında, üretim ve sertifikasyon anlamında hedeflenen gerçekleştirmeler sağlandığı takdirde, **2006** yılı ve takip eden yıllarda hiç şüphesiz ki daha planlı ve potansiyel alanların tamamına şamil olacak yaş sebze yetiştiriciliği çalışmalarının içerisinde olacağımız muhakkaktır. Ancak, Çiftçi organizasyonlarını daha etkin kılarak ve özellikle Sebze Üreticileri Birlikleri bünyesinde iç denetim departmanlarının ihdas edilerek ve

deneyimli eleman istihdamı sağlanarak; sertifikasyonun doğrudan çiftçi organizasyonlarınca sağlanması; İl Müdürlüğümüzün ise **İyi Tarım Uygulamaları Yönetmeliğinin 5. Maddesinde** tanımlanan görev ve sorumlulukları mecrasında fonksiyon icra etmesi daha isabetli olacaktır. **Samsun İlinde yurt dışına yapılan yaş sebze ve meyve ihracat tutarı 2003 yılı verilerine göre 48.536.745 USD'dir. Takriben 66.000.000 YTL'na tekabül etmektedir. Bu miktarın içerisinde yaş sebze ihracat değeri 5.641.478 USD olup, (7.683.000 YTL) oldukça düşük bir (%11.6) nispete denk gelmektedir.**

Halbuki, sadece Çarşamba ve Bafra İlçelerindeki **341.000 dekarlık** fiili sahanın planlı üretime kazandırılması durumunda (Kışlık sebzelerin ikinci ürün olarak ikame edilmesi ya da münavebede yer alması birlikte düşünülerek) **yaklaşık 1.000.000 ton yaş sebze üretimi**, alternatif ürün alanları ve sulanmayan alanların sulu tarım şartlarına kavuşturulması durumunda elverişli alanlarla birlikte yaklaşık **500.000 dekar** alanda planlanabilecek yaş sebze üretimi ise bir hedef olarak düşünüldüğünde; İlimizin yaş sebze üretimi **2.5-3.0 milyon ton** gibi bir rakama ulaşabilecektir. **Bu rakamlar, Samsun İlinin tarım ve tarım dışı tüm gayri safi hasılasının fevkinde bir geliri ifade** etmekte olup,istihdam ve katma değer etkileri de birlikte düşünüldüğünde daha da heyecan ve umut vericidir.

Bu durum göstermektedir ki Samsun İlinin ekonomisi; tarımsal üretim ve hammaddesi tarıma dayalı sanayi ekseninde gelişmek durumundadır. Tarım İl Müdürlüğü olarak bu kalkınma stratejisi içerisindeki mesleki misyonu üstlenmiş olduğumuzu ifade ediyoruz.

**Yaşam geriye bakarak anlaşılır, ileriye bakarak yaşanır.**

### ARICILIK KONUSUNDA GECE KURSU DÜZENLENDİ

Samsun Tarım İl Müdürlüğünce, ilimizde arıcılığı yaygınlaştırmak amacıyla gece kursları düzenlenmektedir. Bu kapsamda 5-16 Eylül 2005 tarihleri arasında Çiftçi Eğitimi ve Yayım Şube Müdürlüğünde görevli Ziraat Yüksek Mühendisi Dr. Ali KORKMAZ tarafından verilen kursta arıcılığın ülke ekonomisindeki yeri ve önemi yanında arıcılıkta yapılacak çağdaş uygulamalar hakkında bilgi verilmektedir. Kursun açılış konuşmasını yapan Tarım İl Müdürü Sadullah KİRENCİ, Samsun ilinin 8500 kolonilik büyük bir arıcılık potansiyeline sahip olduğunu ve bu potansiyeli harekete geçirmek için ana arı yetiştiriciliği eğitimi yanında ürün çeşitliliğini sağlamak için çalışmalara hız verildiğini belirtmiştir.



### TİGEM BAYİLERİ İLE SERTİFİKALI BUĞDAY TOHURLUĞU KONUSU TOPLANTI YAPILDI



İl Müdürlüğümüz bu yıla kadar Tarım İşletmeleri Genel Müdürlüğüne bağlı işletmelerde üretilen sertifikalı buğday tohumluklarını üretme istasyonlarından getirmek suretiyle maliyetine yakın bir fiyat ile çiftçiye satmakta idi, bu yıl itibari ile sertifikalı tohumluk desteği Tarım ve Köyşleri Bakanlığı tarafından verilecek olması sebebi ile Tarım İşletmeleri Genel Müdürlüğü tarafından üretilen ve İl Müdürlüğümüze tahsis edilen tohumlukların Tarım İşletmeleri Genel Müdürlüğünce yetkilendirilen bayilerce çiftçilere intikal ettirilecektir. Toplantıda bir konuşma yapan Tarım İl Müdürü Sadullah KİRENCİ "İl Müdürlüğü olarak çok önemli atılımlar yapıyoruz. Çiftçilerimizi sertifikalı tohum ve fidan kullanımını özendirmek amacıyla Bakanımız tarafından desteklemeler yapılmaktadır. Özelleştirmenin tarım alanında daha da genişletilmesi gerektiğini belirten Sadullah KİRENCİ daha önce özelleştirilen suni tohumlama da tohumlama oranının önceki yıllara göre üç kat artarak 30 bin'e ulaştığını belirtti.

### KAVUN ÇEŞİT DEMONSTRASYONU YAPILDI

İl Müdürlüğümüzün Çiftçi Eğitimi ve Yayım çalışmaları dahilinde İlimiz Demirci Köyünde İsmail ÖZ'e ait 2 dekarlık bir alanda kurduğu Kavun çeşit demonstrasyonu başarı ile sonuçlandırılmıştır. Yerli kavun çeşitlerine göre hibrit çeşitlerin kalite ve verim üstünlüğünü yöre çiftçilerine göstermek amacıyla yapılan demonstrasyonda Souelha-F1 çeşidi kullanılmış ve dekara 3 ton verim alınmıştır. Tarla sahibi İsmail ÖZ; "Önceki yıllarda ürettiği yerli kavun çeşitlerine kıyasla hibrit olan bu çeşitle 3 kat daha fazla verim aldım" dedi. Kavunların hasadına katılan Tarım İl Müdürü Sadullah KİRENCİ ise bu demonstrasyonun bölge çiftçisine örnek bir çalışma teşkil ettiğini belirtti. Daha sonra Çorak Köyünde incir hasadı yapan çiftçileri yerinde ziyaret eden KİRENCİ Samsun'a özgü çizgili siyah incir yetiştiriciliğini yaygınlaştırmak için gelecek yıl çalışmaların başlayacağını beyan etti.



### ÜÇPINAR KÖYÜ KOYUNLARINI ALDI



İlimiz Merkez İlçe Üçpınar Köyünde, Tarım İl Müdürlüğümüz ile Sosyal Yardımlaşma ve Dayanışma Vakfı işbirliğinde "Üçpınar Köyü Koyunculuk Projesi" uygulamaya konulmuş olup, 11 aileye 19'ar baş koyun ve 1'er baş koç olmak üzere toplam 220 baş Karayaka ırkı koyun hak sahiplerine teslim edilmiştir. Proje, yoksullukla mücadele programının bir parçası olarak, hiçbir sosyal güvencesi olmayan dar gelirlili vatandaşlarımızın hayat standardını yükseltmeye yönelik bir girişim olarak değerlendirilmektedir. Sosyal Yardımlaşma ve Dayanışmayı Teşvik Fonu tarafından, Yerel Girişimler kapsamında sağlanan faizsiz kredi desteği ile çiftçilerimiz, ilk yıl ödemesiz, toplam 4 yıllık bir geri ödeme planı ile ödemelerini tamamlayacaklardır.

### TARIMA DESTEĞİN İLK MEYVESİ ELMALAR HASAD EDİLDİ



Tarım İl Müdürlüğünce İl Özel İdaresi Kaynakları kullanılarak Çiftçi Eğitim ve Yayım Şubesi Meyvecilik Birimi tarafından 2004 yılında uygulamaya konulan Meyvecilik Projelerinden biri olan Bodur Elma yetiştiriciliğinde; Samsun Merkez Çorak köyünde Çiftçi Bahri ÇETİN' e ait bahçede dikimden 18 ay sonra 2. Vejetasyon döneminde ilk meyveler hasad edildi. Meyve hasadına İl Müdürümüz, Proje Yürütücüleri Mühendis Abdulkadir KULEYİN, Necdet ERYILMAZ, Sinan DARI, Mehmet Ali YETGİN, Çorak köyü çiftçilerinin katılımı ile bodur elmanın tanıtımı gerçekleştirildi. Hasad şenliğinde bir konuşma yapan İl Müdürümüz "proje uygulamanın 3 önemli unsur içerdiğini, bunların teknik bilgi, finans ve üretici olduğunu belirtti. KİRENCİ "teknik bilginin tarım teşkilatına, uygulamanın siz çiftçilere ait olduğunu, ancak bizlerin yatırımcı kuruluş olmadığımız için finans kaynağı İl Özel İdaresidir" dedi. "Alın terinin emeği olan bu projelere sahip çıkmalarını" istedi ve üretimi gerçekleştiren Bahri ÇETİN' e teşkilatıyla yaptığı çalışmadan dolayı teşekkür etti. Konuşmasını "Siz üreticilerden gelen talepler ve Bizlerin öncelikleri dikkate alınarak bu tip projelerin İl Özel İdaresinin bizlere ayracağı kaynak ile hızlanarak devam edecektir" dedi

### BİR İLK DAHA "TOPLU MESAJ SİSTEMİ FAALİYETE GEÇTİ"



İlimiz merkez ve ilçelerinde zaman zaman ortaya çıkan don, yağış ve sel gibi tabii olayları, kredi ve teşviklerin uygulanmasında çiftçilerin haberdar edilmesi, hastalık ve zararlılarla mücadelede de takvimin hatırlatılması amacıyla; Kaymakamlara, İlçe ve Belde Belediye Başkanlarına, İlçe Tarım Müdürlerine, tüm teknik ve sağlık elemanlarına, muhtarlara, önder çiftçilere, ziraat odaları, birlik ve kooperatif başkanlarına ulaşılabilmesi ve bilgi verilmesi, için Tarım İl Müdürlüğümüz bünyesinde oluşturulan GSM alt yapı çalışmaları tamamlanmış olup, 20.10.2005 tarihi itibarıyla hizmete girmiştir

### RUAM TARAMA ÇALIŞMALARI YAPILDI



2001 yılında ülke genelinde yapılan Ruam Hastalığı Eradikasyon Projesi kapsamında ülkemizdeki tek tırnaklı hayvanlarda ruam taraması yapılmış ve 2002 yılında AB kararı ile AB At ithalatı ve ihracatı serbest bırakılmıştır. Bu durumun korunması ve ülkemizdeki diğer ihbarı mecburi hayvan hastalıkları listesinde yer alan At Vebası, Ruam, Durin, Atların Enfeksiyöz Anemisi, Vesiculer Stomatitis ve Equine Encephalomyelitis gibi hastalıkların kontrolü, izlenmesi ve eradikasyon çalışmaları devam etmektedir. Ruam Hastalığı yönünden sağlanan konumun devamlılığı için Samsun'daki tek tırnaklı hayvanlardan teste tabi tutulmuş olanların tespit edilmesi, bu tespitler sonucunda kayıtlarda Ruam Sağlık Sertifikası olmayan at ve katırların mallein testine tabi tutulması çalışmalarımız devam etmektedir. Ruam taramaları sonucunda salim oldukları belirlenen atların sahiplerine resimli kimlik kartları ve ruam sağlık sertifikaları teslim edilmiştir.

### BENİM KÖYLERİM PROJESİ DEĞERLENDİRME TOPLANTISI

Kurumumuzca yürütülmekte olan ve ilimizde bulunan tüm köylerden sorumlu teknik elemanların görev aldığı Benim Köylerim Tarımsal kalkınma Projesininin 2005 yılı ilk 6 aylık değerlendirme toplantısı yapıldı. Toplantıda teknik elemanlarca yapılan veri toplama ve alt yapı oluşturma çalışmaları ele alınmış olup geçen süre zarfında uygulanmış ve uygulanmakta olan projelerin değerlendirilmesine yer verilmiştir. Köylü ve teknik eleman buluşmasının sağlandığı bu projenin uygulanması ile İl Müdürlüğünce ulaşılamamış, sorunlarına çözüm aranmamış köy bırakılmaması planlanmış olup projenin fiilen başladığı 2005 yılında belirlenen hedeflere ulaşıldığı, ancak çalışmanın daha geniş kitlelere yayılması için neler yapılması gerektiği üzerinde durulmuştur.



### KABUKSUZ YAĞLIK KABAK TARLA GÜNÜ YAPILDI



İlimizde bulunan Çarşamba ve Bafra Ovalarında üretilen ürün gerek bölge içinde, gerekse diğer bölgelerde tüketime sunulmaktadır. Ovada çiftçilere yeni alternatif ürün deseni oluşturmak amacıyla, 2004 yılında yağlık kabak yetiştiriciliği demonstrasyonu kurulmuş ve başarılı sonuçlar elde edilmiştir. 2005 yılı üretim sezonunda Bolu Kalite Yem Sanayi ile Terme Karacaköy çiftçilerinden Mete IŞITAN (Tarımsal Kalkınma Kooperatifi Başkanı) sözleşmeli üretim yapmıştır. Tohumlar firma tarafından ücretsiz temin edilmiş ve üreticinin yetiştirdiği ürünü de firma almıştır.

### ISIRGAN KONULU KONFERANS VERİLDİ

İlimizde tarımsal gelişmeye katkı sağlamak bakımından oldukça ilginç olan Isırgan Yetiştiriciliği konulu bir konferans verilmiştir. Samsun ilinde faaliyete geçen VESA şirketi tarafından giyim sanayinde kullanılacak özellikle lif içeriğine sahip ısırgan otunun yetiştirilmesi ve lif ve giyim eşyası olarak değerlendirilmesi konulu tanıtım toplantısı İl Müdürlüğümüzün de katılımı ile gerçekleştirilmiştir. Isırgan otu, yeni arayışlar içerisine giren ülkemizde önemli bir yeri olan Samsun tarımında atıl duran tarım arazilerinin değerlendirilmesine olumlu katkıda bulunacak bir çalışma olarak görülmektedir.



### SOSYAL TESİSLERİMİZ YENİLENDİ



İl Müdürlüğümüz bünyesinde bulunan, yemekhane ve misafirhane olarak faaliyet gösteren sosyal tesislerimiz, çağdaş anlayışla yeniden düzenlenerek Samsun Valisi Mustafa DEMİR tarafından hizmete açılmıştır. İlimize dışarıdan gelen misafirlerin hoşça vakit geçirebileceği mekanların da düzenlendiği sosyal tesislerde masa tenisi gibi sportif faaliyetlerin de yapılabileceği mekanlar bulunmaktadır.



### İL MÜDÜRLÜĞÜMÜZCE İFTAR YEMEĞİ VERİLDİ

İL Müdürlüğümüzce Bakanlığımıza bağlı diğer kamu kurum ve kuruluşlarının daire Müdür ve Yardımcıları ile kendi bünyesinde görev yapan personeline iftar yemeği verildi. Yemekte konuşma yapan İL Müdürümüz günlük uğraşlar ve yoğun çalışmalar arasında stresten uzaklaşmak ve hoşça ortamlar geçirmek amacıyla bir araya gelmek için bu tip ortamların bir sebep teşkil ettiğini belirtmiştir.



### SAMSUN MERKEZ KÖY MUHTARLARI İLE TOPLANTI



İL Müdürlüğümüzce yürütülen tarımsal çalışmaları duyurmak ve muhtarlarla birlikte değerlendirmek amacıyla Merkez İlçe Köy muhtarları ile bir toplantı düzenlenmiştir. Özellikle 2005 yılı tarımsal desteklemelerin ağırlıklı olarak ele alındığı toplantıda muhtarlara Benim Köylerim Tarımsal Kalkınma Projesi kapsamında köylerinde görev yapan teknik personele yardımcı olmaları ve uygulamaya çalıştıkları projelerde katılım sağlamaları konusunda bilgilendirme yapılmıştır.

### EV EKONOMİSİ ÇALIŞMALARI SERGİSİ AÇILDI

İlimiz Köseli köyünde ÇEY Şubesi Ev Ekonomisi birimince düzenlenen kurs kapsamında yapılan el işi çalışmaları sergilenmiştir. Dünya Çiftçi Kadınlar Günü dolayısıyla düzenlenen serginin açılışını yapan İL Müdürümüz çiftçi kadınların eğitiminin aynı zamanda toplumsal eğitimin de belirleyici ve anahtarı olduğunu vurgulayarak il müdürlüğü olarak bu tip etkinliklere ağırlık verildiğini ve çalışmaların her geçen gün aratan bir şekilde sürdürüleceğini belirtmiştir.



## İL MÜDÜRLÜĞÜNDEN HABERLER

## SU ÜRÜNLERİ SEKTÖRÜNÜN AB'YE UYUMU KONULU TOPLANTI YAPILDI

"Ortak Pazar Organizasyonu ve Üretici Örgütleri" konulu toplantı yapıldı. Bakanlığımız, Su ürünleri mevzuatının Avrupa Birliği mevzuatına uyumlu hale getirilmesi için 2001 yılında çalışmalara başlamış, yürütülen çalışmalar 2003 yılında proje haline getirilerek AB'ye sunulmuş ve kabul edilen proje 10.01.2005 tarihinden itibaren uygulanmaya başlanmıştır. AB ile ortak yürütülecek ve 2 yıl sürmesi planlanmış olan "Su Ürünleri Sektörünün-AB Müktesebatına Yasal ve Kurumsal Uyumu Projesi" gereği, "Ortak Pazar Organizasyonu Bileşenleri ve Üretici Örgütlerine Yönelik Tarafların Bilgilendirilmesi" konusunda, İlimizde bir toplantı yapılmıştır.



## FINDIK KONULU EĞİTİM ÇALIŞMALARI DEVAM EDİYOR



İlimizde yaygın bir şekilde yetiştiriciliği yapılan fındık konusunda bitki koruma şube müdürlüğünce fındık hastalık ve zararlıları konusunda eğitim çalışması yapılmıştır. Bu kapsamda hazırlanmış olan Fındık Tarımı kitabının da dağıtımının yapıldığı çalışmada fındık yetiştiriciliğinde hastalık ve zararlılarla etkin bir mücadelede bulunmanın kaliteli ürün elde edilmesinde de önemli rolü olduğuna vurgu yapılmıştır.

## ŞEYHKOYUN VE ÇEVRE KÖYLERİ TTK ÜYELERİNE GEBE DÜVE

İlimizde kooperatifleşme çalışmalarının her geçen gün artarak devam etmesinin doğal sonucu olarak gebe düve dağıtımlarına da hız verilmiştir. İlimiz Merkez köylerinden olan Şeyhkoyun ve civarında bulunan köylerde kurulmuş olan Tarımsal Kalkınma Kooperatifi üyelerine bu kapsamda gebe düve dağıtımları gerçekleştirilmiştir. Ayrıca bu çalışma kapsamında kooperatif üyelerine ve hanımlarına büyükbaş hayvan yetiştiriciliği konularında eğitim çalışması verilmektedir.



## UZAKTAN ALGILAMA TANITIM TOPLANTISI YAPILDI



Kurumumuzca yürütülmekte olan Coğrafi Bilgi Sistemleri konulu çalışmanın tanıtıldığı toplantı kurumumuzda yapılmış olup Samsun Valisi Mustafa DEMİR ve Samsun Milletvekilleri Mehmet KURT ile Ahmet YENİ katılım sağlamışlardır. Ayrıca İl Müdürlüğümüz 2005 yılı çalışmalarının da ele alındığı toplantıda İl Müdürlüğümüzce son yıllarda ortaya konulan ve gerçekleştirilen çalışmalar ile bu çalışmalarda sağlanan ilerlemeler hakkında bilgilendirme yapılmıştır.

Müdürlüğümüzce yapılan coğrafi Bilgi Sistemleri çalışmaları sonucunda ilk defa Samsun ilinin, ilçelerinin ve köyelerinin sınırları ve alanları doğru bir şekilde tespit edilmiş, veri tabanı oluşturulmuş ve ilimizin yüzölçümü 954.320 ha olarak tespit edilmiştir. İlk defa bu çalışmayla birlikte ilimizde tespit ve tahdit çalışması biten meralarımız bilgisayar ortamına taşınmıştır. Bu proje kapsamında özel sektörle işbirliği halinde aşağıdaki 1/100.000'lik ölçekta sayısal harita müdürlüğümüze kazandırılmıştır.



2006 Yılıının Tüm İnsanlığa Sağlık,  
Mutluluk ve Barış Getirmesini Dileriz.  
Samsun Tarım İl Müdürlüğü

*Kurban Bayramınız Kutlu Olsun*  
*Samsun Tarım İl Müdürlüğü*

**ÇİFTÇİLERE TOHURLUK KATKISI SAĞLANDI**

Bakanlığımızca Destekleme kapsamında bulunan Macar Fiği, Korunga ve Triticale ekilişlerinde 2005 yılında da artış gözlenmektedir. 2001 yılı ekilişleri ile 2004 yılı ekilişleri arasında %103 oranında artış sağlanmıştır. Yem bitkileri ekim alanındaki artış 2005 yılında daha da artarak 200.000 da alana ulaşacağı tahmin edilmektedir. Bu hızlı artışta uygulanan destekler etkili olmaktadır. Bu çerçevede; Samsun Tarım İl Müdürlüğü olarak çiftçilerimize dağıtılmak üzere Tarım İşletme Müdürlüklerinden tedarik edilen Macar fiği, korunga ve tritikale tohumlukları İl Özel İdare kaynaklarından da desteklenerek 2005 yılı güz ekimi döneminde tritikale de 400 da, korungada 500 da ve Macar fiğinde ise 6700 da alanda ekim sağlanmıştır. 2005 yılı yem bitkileri ekilişlerinde (Macar Fiği) Bafra ilçemiz ilk sırada yer alırken Ondokuzmayıs ve Havza ilçeleri Bafra'nın ardından en fazla fiğ tohumluğu ekimi gerçekleştiren ilçelerimiz olmuşlardır. 53.850 kg Macar fiği, 8.000 kg tritikale, ve 7.000 kg korunga tohumluğu bedelinin 70.000 YTL.'lik kısmı Samsun İl Özel İdare Bütçesinden çiftçilere katkı olarak sağlanmıştır.

**ÇAKMAK BARAJI HAVZASI ORGANİK TARIMA GEÇİYOR...**

Tarım İl Müdürlüğü Organik Tarım Timi tarafından İçme Suyu Baraj Havzalarında Organik Tarım Uygulamalarının Yaygınlaştırılmasına İlişkin İmzalanan Protokol gereğince baraj çevresinde Organik fındık yetiştiriciliği yapmak isteyen çiftçilerimizi bilgilendirmek amacıyla Organik tarım Timi Elemanları ve çiftçilerinin katılımıyla Terme İlçesi Evcı Kasabası Çamlıca köyüne teknik gezi düzenlendi. Gezi sonunda EKOSAM Yetkilisi ve Ağcagüney çiftçilerimizle Ağcagüney beldesinde organik fındık yetiştiriciliğine başlamak isteyen 40 çiftçi ile sözleşmeli üretim şartları hakkında toplantı düzenlenmesi kararlaştırıldı.

## İYİ TARIM UYGULAMALARI KAPSAMINDA EUREPGAP SERTİFİKALI KIŞLIK SEBZE ÜRETİMİ ÇALIŞMALARI BAŞLADI



Çarşamba ve Bafra İlçelerinde 18 köyde 72 projeli çiftçi ile yürütülen çalışmalar kapsamında toplam 855 da. alanda kışlık sebze yetiştiriciliğine başlandı. İkinci ürün olarak düşünülen brokkoli, karnabahar, kırmızı baş lahana ve beyaz baş lahana fide dikimleri Ağustos-Eylül 2005 tarihinde tamamlanmış olup ihracata yönelik olarak planlanan üretimde Eurepgap Protokolü uygunluk kriterlerine göre üretim alanlarında gerekli kontroller yapılmak suretiyle kayıt sistemine geçilmiştir. Üretimin fide ve toprak hazırlığı aşamasından başlayarak hasada kadar olan süreçte entegre mücadele, entegre ürün yönetimi ilkelerine göre uygulamalar sürdürülmektedir. İlimiz iklim ve toprak şartları yönünden kışlık sebze yetiştiriciliğine en uygun ova arazilere sahiptir. Çarşamba ve Bafra Ovalarında kışlık sebze üretimi yaygınlaştırılarak iç ve dış pazarlara gıda güvenirliliği ve izlenebilirliğe uygun standartlarda ürünler sunulacaktır. Elde edilecek ürünlerin Rusya başta olmak üzere Avrupa ülkelerine ihracatı öncelikli olarak düşünülmektedir. İç pazarlarda da artan tüketici bilincine bağlı olarak İyi Tarım şartlarında üretilen bu ürünlerin rağbet göreceği muhakkaktır.

## "LÜTFEN OKUYUNUZ" SERİSİ KİTAPLAR HAZIRLANDI

Tarım İl Müdürlüklerinde görev yapan teknik elemanların çeşitli uygulamalar konusunda yararlanabileceği kitapçıklardan oluşan bir seri hazırlanmıştır. Üretici birlikleri ve Kooperatifler, İstatistiklerle Samsun Tarımı, İyi Tarım Uygulamaları, Organik Tarım, Coğrafi Bilgi Sistemleri, Çiftçi Kayıt Sistemi ve Doğrudan Gelir Desteği ile Tarımsal Proje Hazırlama başlıklarından oluşan 7 kitaplık bir set halinde teknik elemanlara dağıtılmıştır.



## RUSYA HEYETİ İLİMİZİ ZİYARET ETTİ



2005 yılı başında ilimizden Rusya Cumhuriyetine giden 20 kişilik heyetin temasları meyvesini verdi. Milletvekili Mustafa ÇAKIR başkanlığında Bafra ve Çarşamba Ziraat Odası başkanları, işadamları ve bir kısım bürokratların katıldığı ziyarette çeşitli temaslarda bulunulmuş ve ilimizin Bafra ve Çarşamba ovalarındaki yazlık ve kışlık sebzelerin Rusya Cumhuriyetine pazarlanma imkanları araştırılmıştır. Yapılan görüşmeler neticesi Moskova'dan bir heyetin ilimizi ziyaret etmesi ve nelerin satılabileceği konusunun ondan sonra değerlendirilmesine karar verilmiştir. Bu ziyaret sonucunda Samsun'da Bafra ve Çarşamba ilçelerinde üretici birlikleri kurdurulmuş değişik tarihlerde bir araya gelinerek çalışmalar yönlendirilmiş ve yapılan davete istinaden Rusya heyeti 21/11/2005 tarihinde 2 günlük bir ziyaret için ilimize gelmişlerdir. Heyete 21/11/2005'te milletvekili Ahmet YENİ'nin de katılımıyla KTAE'de ovalarımızı tanıtan bir dunum yapılmıştır. Ardından da Çarşamba Ovası gezdirilmiş ve öğleden sonra il Kontrol Laboratuar Müdürlüğü ziyaret edilmiştir.

İkinci gün 23/11/2005'te Bafra'da soğuk hava depoları ile sebze hali gezdirilmiştir. Ovada yapılan bir turdan sonra heyet ile ticari görüşmelere geçildi. Görüşme neticesinde Karadeniz Bölgesi Üretim ve Pazarlama San. Tic. A. Ş. İle işbirliği anlaşması imzalanmıştır. Rusya Cumhuriyeti ilimizden sebze olarak karnabahar, brokoli, marul, turp, soğan ve seftali almak istemektedir.



# Süs Bitkilerinden

**S. Filiz SAĞLAM**

*Ziraat Mühendisi*

*Samsun Tarım İl Müdürlüğü*

## ORKİDE



Orkideler son derece güzel, gösterişli, uzun ömürlüdür. Çiçekli bitkilerin en geniş familyalarından birini meydana getirir. Dünya üzerinde 18.000-20.000 kadar orkide türü bulunmaktadır. Çiçekçilerde satılan orkideler, tropikal olanların seralarda yetiştirilmesi sonucu elde edilir. Bunlara "Epifit Orkide" denir. Aynı çiçek yapısına ve güzelliğine sahip, fakat daha küçük boyutları olan ve genellikle toprakta yaşayan orkidelerde vardır. Bunlara da "Terreristik Orkideler" denir. Salep bu tip orkidelerin yumrularından elde edilir.

Orkide tohumları çok küçüktür, aynı zamanda endospermeleri yoktur. Bu nedenle oldukça zor çimlenirler. Tohumla üretimleri oldukça zordur. Vegetatif üretim yöntemleri ise; Yumrular ile üretim, çelikler ile üretim, ayırma ile üretim ve doku kültürü ile üretimdir.

Orkideler saksı çiçeği veya kesme çiçek olarak yetiştirilirler. Eğer saksıda orkide yetiştiriciliği yapıyorsanız işte size bazı öneriler:

- ✚ Doğal yetiştirme ortamlarına benzerlik göstermesi için toprağına eğrelti otunun kökü, ağaç eğreltileri, ağaç kabuğu çürüntüsü, torf, perlit karıştırın.
- ✚ Orkideler hafif, süzek toprakları sever.
- ✚ Asla güneşte bırakmayın. Perdelenmiş ışık isterler, direkt güneşte kalan orkide ölür.
- ✚ Musluktan doldurduğunuz suyu vermeyin. Bir gece önce suyu bir kaba koyup klorun geçmesini bekleyin ya da yağmur suyu kullanın.
- ✚ Sulama sonrası saksı dibinde su bırakmayın, dökün.
- ✚ Çiçeklerin açması bitince orkideler beş ay dinlenmek ister. Bu dönemde sulamalar arasında birkaç gün kuru bırakın. (İlgi göstermeyin!)
- ✚ Orkideler gübre sevmez. Ya özel kendi sıvı gübresini bulup alın ya da potasyumlu gül gübresini yarım dozaj azaltarak verin. Koyun, keçi, at gübresini unuttun.
- ✚ Gübre orkide çiçekliyken iki haftada bir, dinlenirken ayda bir verilebilir.
- ✚ 2-3 yılda bir kullandığınız saksının bir boy büyüğü ile değiştirin.
- ✚ Orkidelerin bulunduğu mekanı bitkinin sağlığı için havalandırın.



# Edebiyat Köşesi

Adnan ÖZBULUT

Ziraat Mühendisi

Samsun Tarım İl Müdürlüğü

## BİLEMEDİĞİM

Esir oldum sana anlamam niçin  
Bir his var içimde bilemediğim  
Her nefes, hep sana hep senin için  
Dilekler kalmadı dilemediğim.  
Bir gülüş aklımı başımdan alan  
Bir bakış fikrimi dertlere salan  
Yıllarca yaşanıp tortusu kalan  
Bir iz var kalbimde silemediğim.  
Suskun kalbim senle coşar çağlar da  
Gönül Ferhat olmuş gezer dağlarda  
Bütün yollar beni sana bağlar da  
Çözemem nedendir gelemediğim  
Tek aşkım, bir tanem, dikenim, çalım  
Baharda çiçeğim, petekte balım.  
Güzelim, meleşim, karasevdalım  
Senin uğrunadır gülemediğim.

Adnan ÖZBULUT

## İTİBAR ve KARAKTER

İtibarı, içinde yaşadığın ortam belirler;  
Karakteri, inandığın doğrular.  
İtibar; sandığın şeydir;  
Karakter; olduğun şey.  
İtibar; fotoğraftır;  
Karakter; ise yüz..  
İtibar; dışardan gelir;  
Karakter; içerden.  
İtibar; bir toplulukta sahip olduğundur;  
Karakter ; giderken elinde olan..  
İtibarın bir anda olur;  
Karakterin ömür boyunca.  
İtibarın bir saatte öğrenilir;  
Karakterin bir yılda açığa çıkmaz.  
İtibar; mantar gibi büyür;  
Karakter; sonsuza kadar sürer  
İtibar; zengin veya fakir yapar;  
Karakterse; mutlu ya da mutsuz.  
**İtibar; insanların mezar tasına  
kazıdıklarıdır;  
Karakter; meleklerin Allah huzurunda senin  
için söyledikleri.**

## TAZE KOR

Bizim olmayan, bizim için doğmayan ebem  
kuşaklarından  
El ele verip umuda varamadığım  
Notaları kiskandıran, sevda türküleri mırıldanıp,  
Birlikte söyleyemediğim  
A benim ulaşılmamışım, sonuçsuz kalmışım...  
Geçmiş zamanları yad edercesine  
Bu kez başın yerde  
Bu şehrin herhangi bir yerinde;  
Geçme umudu olmayan kara trenler gibi,  
Denizinde salınmayan saatli vapurları gibi  
Dağlarına uğramayan şikar,  
Ovasına konmayan göçmen kuşlar gibi  
Çıkıverdirdin hiç yoktan  
Geçmiş zamanları yad eder gibi  
Çektin gittin konuşmadan...  
Hatıralar kaldırımlara, kaldırımlar sana hasretti de  
Ondan mıdır başın yerde?  
Hasretin gemine balyoz gibi indi adımların  
Kalabalıkta yankı oldun  
A benim hasreti dindirmişim...  
Çıkıverdirdin hiç yoktan  
Yüzü kırış kırış olmuşum  
Zamanın adaleti tecelli edip;  
Ovası çorak, yatağı kıraç kalmışım  
A benim günahımı almışım...  
Başın yerde  
Geçtin gittin ya konuşmadan  
Rüzgarından,  
Savrulan küllerin altından  
A benim taze kor olup çıkmışım...

ALHAM/2001

**Tutkular, geminin  
yelkenlerini şişiren  
rüzgarlar gibidir. Gün  
gelir gemiyi batırdıkları  
da olur. Fakat onlar  
olmaksızın gemi asla  
yerinden hareket etmez!**



# ev hali

**Şerife GÜL GÖZÜGÜL**  
Ev Ekonomisti  
Samsun Tarım İl Müdürlüğü

## AYVA REÇELİ



### Malzemeleri

1 kg ayva  
1.5 kg şeker (7.5 SB)  
750 g su (3 SB)  
1 limon suyu veya 1 g limon tuzu

### Hazırlanışı

Ayvalar iyice temizlenir, kabukları soyulur. İstenilen büyüklükteki dilimlere bölünür. Dilimler uzun veya ikiye bölünerek küçültülür. Hepsi tencereye konur. Üzerine 3 bardak su konur, yumuşayınca kadar haşlanır. İçerisine 1,5 kg şeker konur, şurup kaynatılır, köpükleri alınır, şurup koyulaşıp reçel kıvamına gelince limon suyu konur. İki dakika daha kaynatılır, ocaktan indirilir. Sıcakken temiz yıkanmış, kurulanmış kavanozlara doldurulur.

**Kelimelerin gücünü bilmiyorsan  
insanların kuvvetini asla tahmin  
bile edemezsin...!"**

## PÜF NOKTALARI

Etin yumuşacık olmasını istiyorsanız, eti pişirmeden önce limon suyuna bulayıp bekletin. Birkaç damla limon suyu ile et daha yumuşak ve lezzetli olur. Daha çabuk pişer. Bir diğer yol ise eti yoğurtla terbiye etmek.

Kuru fasulye, nohut, mercimek gibi besinler iyi pişirildiğinde besleyici değeri artar. Çiğ nohut karın ağrısı yapar.

Kahve lekesini çıkartmak için beyaz sabunu ılık suda köpürtün. Lekeli bölgeyi bu suyla yıkayıp durulayın.

Çikolata lekesini çıkartmak için lekeyi sabunlu soğuk suyla yıkayın ve gliserinli su ile silin.

Meyve lekesini çıkartmak için 3 çay kaşığı karbonatı 1 fincan soğuk suda eriyinceye kadar karıştırın ve lekeli bölgeye sürün.

Turşu yaparken lahanalara ön haşlama işlemi uygulanırsa yumuşar ve süner

## LAHANA TURŞUSU

Temizlenmiş lahanalar iri parçalara ayrılarak fermantasyon kaplarına düzenli bir şekilde yerleştirilir. Üzerlerine %8-10 oranında salamura ile %1-2 Sitrik asit (5 su bardağı suya 5 çorba kaşığı tuz ile yarım çorba kaşığı sitrik asit veya yarım limon suyu) ilave edilir.

Fermantasyon kaplarına istenirse tat ve aroma vermek için sarımsak, defne yaprağı, maydanoz ve acı biber katılabilir. Kapların kapakları kapatılarak oda sıcaklığında (4-6 hafta) fermantasyona bırakılır.

## :)) m o l a :))

**Abdurrahman GÜNER***Tütün Teknikeri**Samsun Tarım İl Müdürlüğü***Penum, Hemşerum**

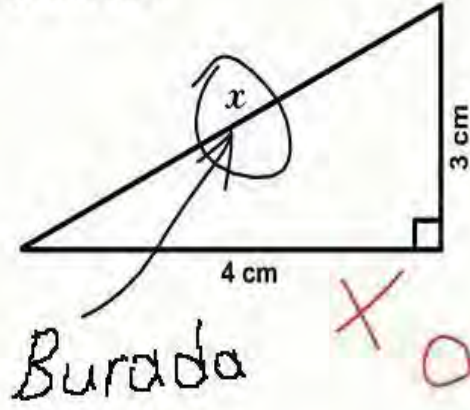
Dursun, ehliyetini alınca "hacımurat"ıyla şehir turuna çıkar. Yoğun trafikte önündeki gurbetçinin son model mercedesine arkadan çarpar. Adam arabadan aşağı inmiş inmesine ya ne tepki göstereceğine kendisi de karar veremeyerek biraz da "alamancı" tavrıyla:

- Arabanı satsan benimkine ancak tampon alırsın zaten. Ne diyeyim ben sana, biraz dikkat et bari deyip O önde Dursun arkada ikisi de yola devam ederler.

Henüz 400-500 m ancak gitmişlerdi ki geçmiş tekerrür eder ve Dursun aynı araca ikinci kez çarpar. Dikiz aynasında Dursun'u gören adam şaşkınlıkla kafasını camdan dışarı çıkartıp bakar. Dursun, adamın tavırlarından aldığı cesaretle:

- Hemşerum, penum pen.

Soru 3 : X i bulunuz.

**Çift Vuruş**

Maçın en heyecanlı yerinde hakem düdüğü çalar. Santrafor Temel:

- Ne oldu, Hakim Pey?
- Çift vuruş atacaksınız!

Temel, heyecanla arkadaşlarını etrafından uzaklaştırmaya çalışarak:

- Ula çekilun. İkisini de pen atacağım.



**Başkalarını azarlar gibi kendini azarla,  
Kendini affeder gibi başkalarını affet.**

# t@rimnet

**Osman TEMEL**

*Ziraat Mühendisi*

*Samsun Tarım İl Müdürlüğü*

## Taşınabilir Bilgisayarlarda Güvenlik

### Güvenli bir işletim sistemi seçin

Windows 2000 ve XP Professional serisi işletim sistemleri güvenli logon, dosya düzeyinde güvenlik gibi özellikleri desteklerler. Windows 95/98/ME ailesinde ise bu tür güvenlik bileşenleri yoktur, ve bu işletim sistemlerini kullandığınızda, laptopunuzu alan herkes bilgilerinize ulaşır.

- ➔ **Güçlü bir BIOS şifresi kullanın**  
BIOS şifresi kullanmak bilgilerinizi korumak için iyi bir yöntemdir. Bazı üreticiler diğerlerinden daha güçlü BIOS şifreleme ve koruma mekanizmaları sunarlar, örneğin BIOS şifresinin sabit disk'i kilitlemesi gibi.
- ➔ **Bilgisayarınızı etiketletin**  
Cihazınızı etiketlemek veya işaretlemek kaybolması durumunda şansınızı artırır. Ayrıca çalınan bir cihazın kolayca satılmasına engel olur.
- ➔ **Seri numarasını kaydedin**  
Seri numarasını bilmek, bakım için üreticiye gönderildiğinde yakalanabilmesini sağlar.
- ➔ **NTFS dosya sistemi kullanın**  
NTFS dosya düzeyinde güvenlik sağlar. FAT ve FAT32 kullanmak çalınan cihazdaki bilgilere erişimi kolaylaştırır.
- ➔ **Guest hesabını iptal edin**  
Misafir hesabının iptal edilmiş olduğundan emin olun.
- ➔ **Admin hesabının adını değiştirin**  
Administrator hesabı için farklı bir isim kullanmak, sisteme tüm haklara sahip olarak login olabilmek için hem hesap adını hem de şifreyi bulmayı gerektirir.

### ➔ Taklit bir admin hesabı oluşturun

Sistemde hiç bir hakkı olmayan "Administrator" isimli bir hesap yaratıp 10 veya daha fazla karakterli karmakarışık bir şifre verin. Ayrıca bu hesap için auditing özelliğini açarsanız hesaba yapılan saldırıları da izleyebilirsiniz.

### ➔ En son login olan kullanıcı adının gösterilmesini engelleyin

Windows'a login olmak için Ctrl+Alt+Del tuşlarına bastığınız zaman, en son login olmuş kullanıcının adı otomatik olarak yazılı gelir. (Bu özelliği kaldırmak için Microsoft'un Q310125 numaralı yazısına bakabilirsiniz.)

### ➔ EFS'i etkin hale getirin

Windows 2000, sabit diskinizdeki dosyaların güvenliğini arttırmak için güçlü bir şifreleme özelliğine sahiptir. Bu özelliği etkin hale getirip kullanın. Sadece dosyaları değil, önemli klasörleri de şifreleyin. Böylece diskinizin sökülüp başka bir makineye takılarak önemli bilgilere erişilmesini engellemiş olursunuz.

### ➔ Infrared Port'unuzu iptal edin

Kullanmayacağınız durumlarda IR Portunu aktif halde bırakmayın. IR portu sayesinde haberiniz olmadan laptop'unuzdaki dosyalara erişilebilir.

### ➔ Bilgilerinizi yedekleyin

Çalınan yada kaybolan bir bilgisayardaki bilgilerin yeri çok zor dolduruluyor.

### ➔ Hassas dokümanlarınızı off line olarak depolamayı düşünün

Çok önemli dokümanlarınızı, yedek ve taşınabilir bir diske yedeklemek akıllıca olabilir. Bu tür diskler kendiliğinden şifreleme özelliklerine de sahip.

**Kaynak :** <http://www.turkpoint.com>

# Personel Hareketleri

**Ali TIRAŞ**  
Personel Şefi  
Samsun Tarım İl Müdürlüğü

## Atamalar

Adı Soyadı	Ünvanı	Eski Görev Yeri	Yeni Görev Yeri
İlkay Yazgan GÜVENÇER	Mühendis	Tarımsal Üret.Geliş.Genel.Müd.	Samsun İl Müd.
Fatih ÖGÜTÇÜ	Mühendis	Çorum İl Müd.	Samsun İl Müd.
Necla SARIİBRAHİMOĞLU	Mühendis	Çanakkale İl Müd.	Bafra İlçe Müd.
Elif Haliloğlu ALKAN	Mühendis	Ordu-Fatsa İlçe Müd.	Samsun İl Müd.
Ali İŞÇİMEN	Mühendis	Aday	Yakakent İlçe Müd.
Zühal BAYGÜR	Mühendis	Aday	Yakakent İlçe Müd.
Ali SÜRMEİ	Mühendis	Samsun İl Müd.	Kocaeli Geb.Çayır.Toh. Sert.Test. Md.
Nezvat TAŞDEMİR	Vet.Hekim	Tar.Mes.lis.müd.	Samsun İl Müd.
Suat BAL	Vet.Hekim	Aday	Ayvacık İlçe Müd.
Burhan AKYILDIZ	Vet.Hekim	Aday	Salıpazarı İlçe Müd.
Özgür BAŞ	Vet.Hekim	Şanlıurfa-Bozova İlçe Müd.	Asarcık İlçe Müd.
Ömer Buğrahan SOLMAZ	Vet.Hekim.	Aday	Vezirköprü İlçe Müd.
Abdullmuttalip ARSLAN	Teknisyen	Samsun İl Müd.	Ank.Tar.Alet.Test.Merk.Müd.
Nihat AKYÜREK	Teknisyen	Rize-Hemşin İlçe Müd.	Ayvacık İlçe Müd.
Sati ALTUNKAYA	Teknisyen	Asarcık İlçe Müd.	Samsun İl Müd.
Resul ALTUNKAYA	Teknisyen	Asarcık İlçe Müd.	Samsun İl Müd.
Naci KALELİOĞLU	Teknisyen	19 Mayıs İlçe Müd.	Samsun İl Müd.
Hakan AKOĞLU	Teknisyen	Havza İlçe Müd.	Çankırı Valiliği
Mehmet KARATEPE	Teknisyen	Sinop-Saraydüzü İlçe Müd.	Yakakent İlçe Müd.
Orhan EROL	Vet.Sağ.Tek.	Vezirköprü İlçe Müd.	19 Mayıs İlçe Müd.
Önder Faik YANIKÖZ	Vet.Sağ.Tek.	Vezirköprü İlçe Müd.	Terme İlçe Müd.
İlker Ali TEPELİ	Çev.Sağ.Tek.	Samsun İl Müd.	İzmir Büyükşehirli Lis.Müd.Öğretmen
Güner ALPAY	Siv.Sav.Uzm.	Sam.Güb.San.AŞ.Gen.Müd.	Samsun İl Müd.
Yekta ÖZKAN	Sağlık Mem.	Muş İl Müd.	Samsun İl Müd.
Gönül GÜL	Memur	Tokat İl Müd.	Samsun İl Müd.
Hülya YAZICI	Hizmetli	Artvin İl Müd.	Samsun İl Müd.
Hüseyin YURT	Hizmetli	Ayvacık Kaymakamlığı	Ayvacık İlçe Müd.

## Emekliler

Adı Soyadı	Ünvanı	Adı Soyadı	Ünvanı
Recai AKMAN	Mühendis	Reşat SEZGİN	Vet.Sağ.Tek.
Hatice CANDAN	Teknisyen	Güner ALPAY	Siv.Sav.Uzm.
Alaattin YILDIZOĞLU	Teknisyen	Şaban SAKALLI	Daimi İşçi
Günay GÜLER	Teknisyen		

**Yaşam her gün ve her yerde yeniden başlar.  
Emekli arkadaşlarımıza yeni yaşamlarında esenlikler dileriz.  
Samsun Tarım İl Müdürlüğü**

## Geçen Sayının Bulmacalarının Cevapları

- ✚ Furkanın doğru bildiği soru sayısına x dersek:  $4x - (25 - x) = 60$  şeklinde bir denklem kurar ve denklemini çözersek doğru bildiği soruların sayısını 17, yanlış bildiği soruların sayısını 8 olarak buluruz.
- ✚ M.Ö 471 yılında antik bir çömleğin üzerinde M.Ö. 471 yazılmıyordu. Çünkü 472 yıl sonra Hz İsa'nın doğacağı ve onun doğumunun milat kabul edileceği bilinemezdi.
- ✚ Yarışın bitimine 3 metre kala ağabey ve kardeş aynı hizaya gelirler. son 3 metreyi hızı daha fazla olan ağabey önde bitirir.
- ✚ Beni asarak öldüreceksiniz derse kurtulur. Çünkü, onu asmaya götürseler doğru söylemiş olur, o zaman başı kesilmesi gerekir. Başını kesmeye götürseler, o zaman yalan söylemiş olacak ve asılması gerekecek. Böylece adam ne asılabilir ne de kesilebilir.

b u i l m e a c a e

**Adnan ÖZBULUT**

*Ziraat Mühendisi*

*Samsun Tarım İl Müdürlüğü*

Bulmacamızı doğru çözerek yazışma adresimize gönderenlere İl Müdürlüğümüz yayını **Bodur Elma Yetiştiriciliği** kitabı hediye edilecektir.

	1	2	3	4	5	6	7	8
1								
2						■		
3								
4			■					
5				■		■		
6					■			
7				■				
8		■			■			
9						■		
10		■						■

#### Soldan Sağa

1. Sınıf, 2. Fransa Başkanlık Sarayı, Bir Organımız, 3. Kaldıraç, 4. Fizikte Birim, Bir İsim, 5. Derin Kap, Titan, 6. Kedi Yavrusu, Hindistan'da Bir Halk, 7. Tren Yolu, Bir Makam, 8. Cüzi, Yaprak Damlası, 9. Edilgen, Bir Cetvel, 10. Ek.

#### Yukarıdan Aşağıya

1. Kimyasal Tedavi, 2. Balıkçı Teknesi, 3. Ruh, Politik, 4. Ezilmiş, Çingirak, 5. Dikenli Bir Ot, Bir Nota, 6. Genişlik, Seçmek Emri, 7. Einstein'ın Teorisi, 8. Sonsuza Kadar.

#### Geçen Sayının Yanıtları

**Soldan Sağa** : 1. Telepati, 2. Efelek, 3. Lekesiz, 4. Em, Lab, 5. Ven, Yara, 6. İk, Kanal, 7. Zil, Re, 8. Yn, Aa, Ab, 9. Anlama, 10. Nar, Akan.

**Yukarıdan Aşağıya**: 1. Televizyon, 2. Efe, Ekin, 3. Leken, Ar, 4. Elem, An, 5. Pes, Yarala, 6. Akilane, Ak, 7. Zara, Ama, 8. İn, Balaban.

#### ZEKAMETRE

- ✚ Düz bir ırmağın iki yakasında bulunan, hızları farklı ve sabit olan iki gemi birbirlerine doğru aynı anda hareket ediyorlar. İlk olarak en yakın limana A metre mesafede karşılaşıyorlar. Yollarına devam edip iskeleye varıyorlar. Her iki gemide yolcu indirip, bindirmek için Z dakika bekleyip ters yönde hareket ediyorlar. Bu kez en yakın limana B metre mesafede karşılaşıyorlar. İrmağın genişliğini A ve B cinsinden bulunuz. Not: Akıntı dikkate alınmıyor.
- ✚ İki kişi şöyle bir oyun oynamaktadır: Oyun, ilk kişinin Ocak ayında herhangi bir tarih (gün, ay) seçmesiyle başlar. Daha sonra taraflar sırayla seçtikleri tarihleri söylerler. Sıra kimdeyse, rakibinin seçtiği tarihin gün ya da ay bilgilerinden sadece birini artırarak bir tarih seçecektir. Ancak seçilen tarihlerdeki gün sayısı hiçbir zaman çift sayı olamaz. (Örnek: 1.kişi:5 Ocak, 2.kişi:5 Şubat, 1.kişi:21 Şubat, 2.kişi:21 Ekim, 1.kişi:29 Ekim). 31 Aralık gününü söyleyen oyunu kazanır. Kazanmayı garantilemek için ilk oyuncu hangi günü seçerek oyuna başlamalıdır?
- ✚ Soru işaretlerinin yerine hangi sayıların geleceğini bulunuz

1	1	3	1	5	1
2	2	2	4	2	5
1	3	3	3	4	1
4	2	4	3	2	3
1	5	2	3	2	1
?	?	?	?	?	?

soru işareti

*Cevaplar Gelecek Sayıda*