

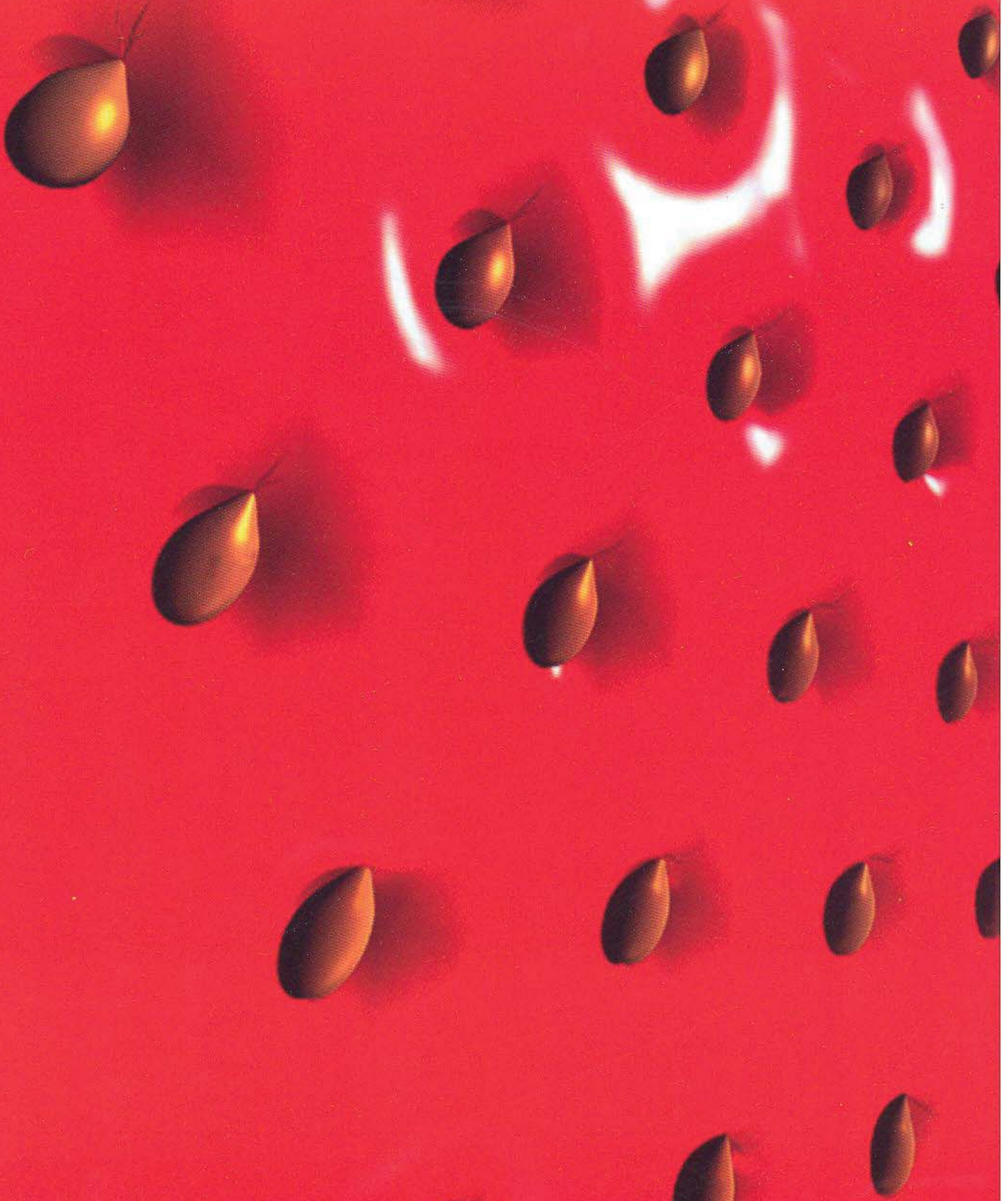
Samsun Tarımında Yeni Ufuklar

SAMTİM

ISSN 1305-7588

**SAMSUN TARIM
İL MÜDÜRLÜĞÜ**

TEMMUZ 2005 SAYI: 10





SAMTİM

Samsun Tarım İl Müdürlüğü Yayınıdır
Sayı 10, Temmuz 2005



Samsun Tarım İl Müdürlüğü Adına

Sahibi

Sadullah KIRENCİ
İl Müdürü

Yazı İşleri Müdürü

Yener GÜNAY

Çiftçi Eğitimi ve Yayım Şube Müdürü

Yayın Kurulu

Dr. Ali KORKMAZ

Yaşar BUDAK

Ali Rıza DEMİRBAŞ

Nihal CANITEZ

Fotoğraflar

Recep YAPINCAK

Kapak Tasarım

Hüseyin KURT

Yazışma Adresi

Tarım İl Müdürlüğü

Çiftçi Eğitimi ve Yayım Şubesi

55060 Samsun

Dizgi/Baskı

Tarım İl Müdürlüğü ÇEY Şubesi

Telefon

0 362 231 37 00/270

Fax

0 362 233 21 63

e-mail

cey@samsuntarim.gov.tr

web

<http://www.samsuntarim.gov.tr>

ISSN 1305-7588

Samsun Tarım İl Müdürlüğü Yayını Olan
SAMTİM Dergisi *Yaygın Süreli Yayındır*

İçindekiler

Sayfa

Önsöz	3
Çarşamba ve Bafra Ovalarında Bazı Bitkilerin Su İstekleri	4
Taze Fasulye (<i>Phaseolus vulgaris</i>) yetiştiriciliği	7
Samsun İli Arıcılığının Yapısı, Sorunları Ve Çözüm Önerileri	11
Kuraklık	16
Alternatif Bir Yakıt: "Biyodizel"	17
Müteşebbisin Organik Tarıma Girişi	19
2005 Yılı Tarımsal Desteklemeleri	21
Varroa Mücadelesinde Yeni Umut	27
İL MÜDÜRLÜĞÜNDEN HABERLER	31
tıbbi bitkiler	45
Süs Bitkilerinden	46
Edebiyat Köşesi	47
ev hali	48
gülmece	49
t@rimnet	50
Personel Hareketleri	51
bilmece-bulmaca	52

**Tarımsal Bilgiye Erişimde
Yeni Adresiniz**

www.samsuntarim.gov.tr

Sizi de Bekliyoruz



SAMTİM

Samsun Tarım İl Müdürlüğü Yayınıdır
Sayı 10, Temmuz 2005



Yayın İlkeleri

SAMTİM dergisi Samsun Tarım İl Müdürlüğü tarafından üç ayda bir olmak üzere yılda 4 defa çıkarılan, tarımsal içerikli makalelerin yayımlandığı bir dergidir. Bu dergide *tüm tarımsal konularda*, araştırma ve derleme makaleler yayımlanacaktır.

1. Yayımlanacak olan makaleler başka hiçbir yerde yayımlanmamış olacaktır.
2. Yayımlanan makalenin sorumluluğu yazar(lar)ına aittir.
3. Gönderilen makale yayın kurulunca incelenecek, gerekli görüldüğü takdirde anlam ve içeriği değişmemek kaydıyla gerekli düzeltmeler yapıldıktan sonra yayımlanacaktır.
4. Makale yayın sırası yayın kuruluna geliş sırasına göre olacaktır.
5. Makalenin disket kaydı e-mail adresine gönderilecektir.
6. Yayımlanan yazılardan dolayı yazar(lar)a telif hakkı ödenmeyecektir. Yayımlanan makalenin yazar(lar)ına 5 dergi gönderilecektir.

Yazım Kuralları

1. Dergi yayın dili Türkçe'dir. Varsa Abstract ve Keywords kısımları İngilizce olmalıdır. Gerektiğinde teknik terimlerin Türkçe karşılığı parantez içerisinde verilmelidir.
2. Gönderilen yazılar Word 6.0 veya daha üzeri bir versiyonda, A4 boyutunda, 11 punto, Tahoma fontunda ve 1 aralıklı olarak yazılacaktır. Makaleler 4 sayfayı geçmeyecektir.
3. Yazar(lar)ın ismi, ünvanı ve kurumu makale başlığının hemen altında ortalanmış bir şekilde yazılacaktır.
4. Makalede kullanılan kaynaklar metin içinde ilgili kısımda (soyadı, yayın yılı) esasına göre, Kaynaklar kısmında ise alfabetik sıraya göre yazılacaktır.

Reklam Fiyatları

Arka Kapak (Renkli Tam Sayfa)	: 300 YTL
Arka Kapak (Renkli Yarım Sayfa)	: 150 YTL
Kapak İçleri (Renkli Tam Sayfa)	: 150 YTL
Kapak İçleri (Renkli Yarım Sayfa)	: 75 YTL
İç Sayfalar (Renksiz Tam Sayfa)	: 60 YTL
İç Sayfalar (Renksiz Yarım Sayfa)	: 30 YTL

Abone Bedeli : 12 YTL/yıl

Milli ekonominin temeli ziraattir. Bunun içindir ki tarımda kalkınmaya büyük önem vermekteyiz. Köylere kadar yayılacak programlı ve pratik çalışmalar bu amaca ulaşmayı kolaylaştıracaktır.

K. Altın



Sayın Tarım Dostları

Dergimizin onuncu sayısı ile başlatmış olduğumuz dergicilik çalışmasında bir dönüm noktasındayız. Geldiğimiz noktayı önemsiyor ve daha ileriye götürmenin, sürekliliğini sağlamanın çabası içerisindeyiz. Bu anlamda güncel konuları yakalamak ve sizlere aktarmak için çalışmalarımızı hızlandırmak durumundayız.

Tarımımızın gelişmesine yönelik olarak yapılan tüm bu çalışmalar içerisinde destekleme çalışmaları da ayrı bir önem kazanmaktadır. Ürüne verilen desteğin verim ve kaliteye olan etkisinin de olacağı düşüncesiyle ortaya konulan ve uygulanmaya başlanan destekleme çalışmaları sonucunda üreticilerimiz desteklenmekte, buna koşut olarak da üretim çeşitliliğimiz ve miktarımız her geçen gün artma göstermektedir.

2004 yılı içerisinde olduğu gibi 2005 yılında da tarımsal desteklemeler devam etmektedir. Bu bağlamda dergimizde de

yayımlanan desteklemeler uygulamaya konulmuştur.

İl Müdürlüğümüzce düzenlenen faaliyetlerden olan fuar gezilerine de ağırlık vermeye başladık. Bu kapsamda Konya ilinde düzenlenen KonTarım 2005 ve Antalya Hasyurt fuarına katılım sağladık. Çiftçilerimizin sektör temsilcileri ile buluşmasına olanak tanımak amacıyla bu etkinliklerimizi artırma azmi içerisindeyiz.

Arıcılık sektöründeki gelişmeleri yakından takip eden İl Müdürlüğümüz gündüz kurslarının yanı sıra akşam saatlerinde de çalışan vatandaşlarımızın eğitim görmesi için gece kursları düzenlemektedir. Ayrıca ilimizde ana arı üretim işletmelerinin yaygınlaşması amacıyla çeşitli illerden katılımcıların da bulunmuş olduğu iki hafta süreli ana arı yetiştiriciliği kursu düzenledik. Böylece sektörde ortaya çıkan bir eksikliği gidermek amacıyla yapmış olduğumuz hamlelerin en önemlisini de gerçekleştirmiş bulunmaktayız.

Bilgisayar sektörünün hızla gelişmesine paralel olarak kurumumuz bilgisayar hizmetlerini geliştirmek yanında eğitim ve yayım çalışmalarına da ağırlık vermekteyiz. Bu bağlamda il müdürlüğümüzce "Kültür Bitkilerinde Zarar Yapan Hastalık ve Zararlıların Tanınması ve Mücadelesi" konulu kitabımız basılmıştır.

Ürününüz bereketli ve sağlıklı olsun...

Sadullah KİRENCİ
Tarım İl Müdürü

ÇARŞAMBA VE BAFRA OVALARINDA BAZI BİTKİLERİN SU İSTEKLERİ

Nilüfer AKSU

Ziraat Yüksek Mühendisi

Köy Hizmetleri Samsun Araştırma Enstitüsü

Sulama; tarımda devamlılığı ve kararlılığı sağlayan, bunun yanında diğer tarımsal girdilerin etkinliğini artıran ve birim alandan yüksek verim sağlayan tarımsal girdilerden biridir (Akıncı, 2005).

Sulamadan beklenen yararı sağlayabilmek için temel koşul, bitkinin ihtiyaç duyduğu miktardaki suyun yağışlarla karşılanamayan bölümünün toprakta bitkinin kök bölgesine gereken zamanda ve gereken miktarda verilmesidir. Fakat ülkemizin birçok yerinde su kaynakları kısıtlıdır. Hatta çoğu su kaynağı kurumuş ya da azalmıştır. (Akıncı, 2005).

Bu durumda ön plana çıkan soru sulama zamanı ve sulama miktarı olmaktadır. Sulama zamanı ve sulama miktarını saptamak için de ilk önce yetiştiricilik yaptığımız toprağı ve bitkiyi çok iyi tanımalıyız.

Uygun bir sulama zamanı planlaması ile derine sızma ve yüzey akışıyla oluşan su kayıpları en aza inmekte, sulamanın randımanı artmaktadır. Topraktaki bitki besin maddelerinin yıkanması, gübreleme masrafı, suyun göllenmesi ve tuzluluk problemleri, yabancı ot ve hastalık problemleri azalmaktadır. Yağışlardan daha fazla yararlanılmakta, suyun çiftçiler arasında daha adil dağıtımı sağlanmaktadır. Verim ve kalitede artış sağlanmakta, aynı miktardaki su ile daha fazla arazi sulanabilmektedir (Öğretir, 2003).

Sulama zamanı ve şekli gibi bitki faktörü de önemlidir. Bitki kök sisteminin kazık, saçak ve yumrulu gibi şekilli olması su kullanım etkinliğini etkilemektedir. Yine toprak üstü aksamının yani yaprakların şekli de su kullanımında önemli bir faktördür.

Bafra ve Çarşamba ovalarının tarımdaki büyük rolü, bu bölgede bilinçli tarım ve üreticilerin olmasını gerektirmektedir. Bu nedenle de elimizde bulunan girdileri

ekonomik bir şekilde kullanarak en uygun maksimum ürünü elde etmeliyiz. Köy Hizmetleri Samsun Araştırma Enstitüsü tarafından da bu konuda çeşitli çalışmalar yapılmaktadır. Bafra ve Çarşamba ovalarında yaygın bir şekilde yetiştirilen ürünlerde enstitümüz tarafından yapılan mevsimlik, aylık ve günlük su tüketim değerleri ile sulama suyu miktarlarında araştırmalar yapılmıştır. Bu araştırmalar ile ilgili bazı pratik bilgiler şunlardır.



AYÇİÇEĞİ (*Helianthus annuus L.*)

- ◆ Ekim döneminde toprakta yeterince rutubet yok ise bir çıkış sulaması yapılabilir.
- ◆ Bafra koşullarında yıllık su tüketimi 397.8 mm/yıl (Ortalama 400 ton/da).
- ◆ Bölgemiz koşullarında tabla oluşumunda (tabla çapı 3-4 cm) 100-140 mm su (1 da=100-140 ton su) verilmelidir.
- ◆ Bafra koşullarında en fazla su tüketimi temmuz ayında 208.8 mm/ay (Ortalama 210 ton/da), günlük su tüketimi 6.73 mm/gün (Ortalama 6.5-7 ton/da) (Bayrak, 1978).

ÇELTİK (*Oryza sativa L.*)

- ◆ Tavalara su bırakılmadan önce tava seddeleri iyice sıkıştırılmalıdır.
- ◆ Tohum ekilmeden önce 4-5 gün suda bırakılarak çimlendirilmeli ve tavalara serilmelidir. Ekim tamamlandıktan sonra da çimlendirilmiş tohumun su üstüne çıkmaması ve kök oluşup toprağı tutunmasına kadar geçen sürede tavalara su verilmemelidir.
- ◆ Sulamada da önce toprak doymuş hale getirilmeli sonra da tavalarda gerekli miktarda su tutulmalıdır.

◆Bölgemizde yetiştirme döneminde çeltikte su ihtiyacı ortalama 2040 ton/da'dır.

◆Bölgemiz koşullarında tavalarda devamlı olarak su yüksekliği 10 cm'de tutulmalıdır. Bunun için de ekimden 40-45 gün sonra 4-7 günde bir tavalardaki su 10 cm'ye tamamlanarak rotasyonlu sulama yapılmalıdır (Bayrak, 1986).

SOYA (Glycine max L.)

◆Soya nemli bölgelerde yetişen bir ürün olmasına karşılık sulama ile hemen her bölgede yetiştirilebilmektedir.

◆Ülkemizde 1. ürün olarak Karadeniz Bölgesinde, 2. ürün olarak Ege, Akdeniz ve Güney Doğu Anadolu'da yetiştirilmektedir.

◆Soyanın çimlenebilmesi için nem yeterli derecede olmalı, tohum yatağı iyi hazırlanmalıdır.

◆İlk kez soya yetiştiriciliği yapılacak bir alan kullanılacaksa bakteri kültürü ile aşılama yapılmalıdır.

◆Bölgemiz koşullarında sıra arası 70 cm, sıra üstü 5-10 cm aralıklar uygundur.

◆Su yeterli olmadığı yerlerde ilk çiçeklerin ve baklaların görüldüğü zaman 2 defa 130 mm (130 ton/da)'lik su verilmelidir.

◆Eğer soyada tek bir sulama yapılacaksa; İlk çiçekler görüldüğünde 140-150 mm (140-150 ton/da) su veya ilk tablalar görüldüğünde 160-170 mm (160-170 ton/da) su verilmelidir (Bayrak, 1989a).

YONCA (Medicago sp.)

◆Çok yıllık bir bitki olduğundan hem yazlık (ilkbahar) hem de kışlık (sonbahar) olarak ekilebilmektedir.

◆Kış ağır geçmediği zaman ot verimi yazlık ekime oranla daha fazla olmaktadır. Bu sebeple bölgemiz için kış ekimi önerilmektedir.

◆Bölgemizde sulama periyodu Mayıs-Eylül dönemi olup bu 5 aylık dönemde 5 kez biçilmelidir. Biçimden hemen sonra 0-90 cm'lik toprak profili tarla kapasitesine getirilmelidir.

◆İlk çiçekler görülmeye başladığında (1/10) biçime geçilmelidir. Bu dönemde su ihtiyacı 825 mm (825 ton/da) olup her sulamada 165 mm (165 ton/da)'lik sulama suyu verilmelidir.

◆Tohum, ekimden önce bakteri kültürü ile aşılmalı ve sıralar arası 20 cm olmalıdır. Ekimden sonra toprak iyice bastırılmalıdır.

◆Toprak tohum çimlenmesi için yeterli nemi içermiyorsa, ekimden sonra yağmurlama sulama yapılmalıdır (Bayrak, 1989b).

◆Bitkinin üst yapraklarının koyu mavimsi-yeşil bir şekilde renk alması veya hafifçe solmaya başlaması sulama zamanının ayarlanmasında kullanılan bir yöntemdir.

◆Yonca 1 kg kuru madde oluşturmak için 800 kg su tüketir (Anonymous, 2005a).

MISIR (Zea mays L.)

◆Mısır, tepe püskülü ve süt olumunda sulanmalıdır. Her bir sulama için de 200-250 mm (200-250 ton/da) su verilmelidir.

◆Su yeterli değilse tepe püskülü döneminde 1 kez verilmelidir (Bayrak, 1997a).

◆Sulamalarda, kök sisteminin (60-65 cm) iletilmesi önemlidir (Anonymous, 2005b).

◆Çimlenme suyu 50-60 mm, bitki boyu 30-35 cm olduğunda da 150-160 mm (150-160 ton/da) suya ihtiyaç duymaktadır.

◆Suyun yeterli olduğu yıllarda ikinci sulama tepe püskülü döneminde 100-110 mm (100-110 ton/da) yapılabilir .

◆Bitki 30-35 cm olduğunda ve bir defa sulama yapıldığında bitkinin mevsimlik su tüketimi 370.8 mm (Ortalama 370 ton/da), en yüksek aylık su tüketimi 185.7 mm/ay/ağustos (Ortalama 185 ton/da/ay), en yüksek günlük su tüketimi ise 5.99 mm/gün/ağustos (Ortalama 6 ton/da/gün) olmaktadır.

◆Bitki boyu 30-35 cm'de iken ve bitki tepe püskülü döneminde 2 sefer sulanırsa bitki su tüketimi 518.1 mm (Ortalama 520 ton/da), en yüksek aylık su tüketimi 208.4 mm/ay/ağustos (Ortalama 210 ton/da/ay), en yüksek günlük su tüketimi de 6.7 mm/gün/ağustos (Ortalama 7 ton/da/gün) olmaktadır.

◆Bafra iklim ve toprak koşullarında mısır için mevsimlik su tüketimi 672.6 mm (Ortalama 670 ton/da)'dir.

◆Bafra koşullarında sulama suyu ihtiyacı 400-430 mm (400-430 ton/da), yetiştirme periyodu ise 156 gündür (Bayrak, 1997a).

BEYAZ VE KIRMIZI BAŞ LAHANA ***(Brassica oleracea var. capitata subvar. alba)***

◆Lahana iki yıllık ve kışlık bir sebze olduğundan tarlaya Ağustos ayı ortasına kadar şaşırtılmalıdır.

◆Beyaz baş lahanada dikim aralığı 0.75X0.5 m, kırmızı baş lahanada 0.5X0.3 m olduğunda dekara 45-50 ton (45-50 mm) can suyu yeterlidir.

◆Lahana bitkisi tuza orta derecede hassas olduğu için tuz konsantrasyonu yüksek olan sularla sulama yapılmamalıdır.

◆Kurak geçen yıllarda özellikle sonbahar yağışlarının geciktiği durumlarda dikimden yaklaşık 25-30 gün sonra bir kez 100-110 mm (100-110 da/ton)'lik sulama yapılabilir. Bu hem erken baş bağlamayı hem de erken pazarlama imkanını sağlar.

◆Can suyu ile birlikte beyaz baş lahananın mevsimlik su tüketimi 269.1 mm (Ortalama 270 ton/da), ortalama günlük su tüketimi 2.20 mm/gün (Ortalama 2.5 ton/da/gün), en yüksek aylık su tüketimi ise 109 mm/ay_Eylül (Ortalama 110 ton/ay) olmaktadır.

◆Kırmızı baş lahana için mevsimlik su tüketimi 277.1 mm (277 ton/da), ortalama günlük su tüketimi 2.30 mm/gün (Ortalama 2.5 ton/da/gün), en yüksek aylık su tüketimi ise 83.5 mm/ay_Eylül (Ortalama 84 ton/da/ay) olmaktadır (Bayrak, 1997b).

Halen su tüketimi ve su ihtiyacı ile ilgili devam etmekte olan araştırmamız bulunmaktadır. Bunlar; Bafra Ovası koşullarında salçalık biberde hastalık gelişimini sınırlayan sulama yönteminin belirlenmesi, Çarşamba Ovası sera koşullarında, damla sulama ile yetiştirilen hıyarın sulama programının oluşturulması, Bafra Ovası koşullarında damla sulama ile yetiştirilen domatesin sulama programının oluşturulması konularıdır. Bu araştırma sonuçları ve yeni oluşturulacak olan araştırmalar ile ovalarımızın sulama konusunda daha bilinçli ve modern bir üretime sahip olacağına inanmaktayız.

Kaynaklar

Akinci, M., 2005. Sulama. www.khgm.gov.tr/kutuphane/MAKALE/makale001.htm

Bayrak, F., 1978. Bafra Ovası koşullarında ayçiçeği su tüketimi. T.C. Köyleri ve Kooperatifler Bakanlığı Topraksu Genel Müdürlüğü Samsun Bölge Topraksu Araştırma Enstitüsü Müdürlüğü. Genel Yayın No: 7, Rapor Yayın No: 5.

Bayrak, F., 1986. Bafra Ovasında çeltiğin sulama modülü ve sulama suyu ihtiyacı. T.C. Tarım Orman ve Köyleri Bakanlığı Köy Hizmetleri Genel Müdürlüğü Köy Hizmetleri Samsun Araştırma Enstitüsü Müdürlüğü. Genel Yayın No: 37.

Bayrak, F., 1989a. Bafra Ovasında soyanın fosfor-su ilişkileri ve su tüketimi. T.C. Tarım Orman ve Köyleri Bakanlığı Köy Hizmetleri Genel Müdürlüğü Samsun Araştırma Enstitüsü Müdürlüğü. Genel Yayın No: 50, Rapor Yayın No: 44.

Bayrak, F., 1989b. Bafra Ovasında yoncanın fosfor-su ilişkileri ve su tüketimi. T.C. Tarım Orman ve Köyleri Bakanlığı Köy Hizmetleri Genel Müdürlüğü Samsun Araştırma Enstitüsü Müdürlüğü. Genel Yayın No: 53

Bayrak, F., 1997 a. Bafra Ovası koşullarında ikinci ürün mısırın su tüketimi. Tarım Orman ve Köyleri Bakanlığı KHGM Samsun Araştırma Enstitüsü Müdürlüğü. Genel Yayın No: 91.

Bayrak, F., 1997 b. Bafra Ovasında beyaz ve kırmızı baş lahananın su tüketimi. T.C. Tarım Orman ve Köyleri Bakanlığı Köy Hizmetleri Genel Müdürlüğü Samsun Araştırma Enstitüsü Müdürlüğü. Genel Yayın No: 84.

Öğretir, K., 2003. Sulama programlarının oluşturulması. T.C. Tarım ve Köyleri Bakanlığı Köy Hizmetleri Genel Müdürlüğü APK Dairesi Başkanlığı Toprak ve Su Kaynakları Araştırma Şube Müdürlüğü. Yayın No: 122. Sulama ve Drenaj Mühendisliği. 102-120 s.

**Umudun tükendiği
verde ölüm başlar.**

TAZE FASULYE (*Phaseolus vulgaris*) YETİŞTİRİCİLİĞİ

Seher Yıldız Madakbaş

Ziraat Yüksek Mühendisi

Karadeniz Tarımsal Araştırma Enstitüsü

1.Giriş

Fabaceae (Leguminoseae) familyası, *Phaseolus* cinsine dahil olan taze fasulyenin anavatanı Amerika'dır. Amerika'dan çıkan gruplar yanında Güneybatı Asya'dan gelen gruplarda bulunmaktadır. *Phaseolus* yaklaşık olarak 230 türden oluşmakta, ancak bu türlerin çoğu yabancı olarak yetişmektedir (Şehirli, 1988).

Taze fasulye ülkemiz insanının beslenmesinde çok önemli yeri olan bir sebzedir. Özellikle insanımızın protein ihtiyacının karşılanmasında önemli bir rol oynar. Olgunlaşmamış baklaları, olgunlaşmamış tohumlu baklaları bütün olarak ve olgunlaşmış tohumları değerlendirilir. Ayrıca konserve edilerek, dondurularak, güneşte ve yapay yollarla kurutularak tüketilir (Vural ve ark., 2000).



2. Ekonomik Önemi

Taze fasulye tarımının genellikle ılıman iklim kuşağında daha yaygın yapıldığı görülmektedir. Yurdumuzun tüm yörelerinde fasulye tarımı yapılabilmektedir. Kolayca yetiştirilmesi üretimin yayılmasını da kolaylaştırmaktadır (Madakbaş, 2004).

2003 yılı dünya taze fasulye üretimi 5.632.050 tondur. Dünyada en fazla taze fasulye üreten ülke Çin'in üretimi yılda 1.950.000 tondur (FAO, 2004). Türkiye Çin'den sonra 514.000 ton taze fasulye üretimiyle 2. sıradadır. Ülkemizde taze fasulyenin yanında 41.000 ton'da barbun fasulye üretilmektedir (Anonim, 2004).

İller bazında taze fasulye ve barbun fasulye üretim değerleri Çizelge 1.1'de verilmiştir. Samsun ili ülkemiz genelinde dekara 79.882 ton taze fasulye üretimiyle 1. sırada yer almaktadır. 4650 ton barbun fasulye üretimiyle 2. sırada bulunmaktadır.

Çizelge 1. Türkiye'de iller bazında taze fasulye ve barbun fasulye üretimi (ton)

İller	Taze fasulye	Barbun fasulye
Samsun	79.882 (%15..5)	4650 (%11.3)
Antalya	39.037 (%7.5)	351 (%0.8)
Tokat	28.404 (%5.5)	1380 (%3,3)
Bursa	26.838 (% 5.2)	5663 (%13.8)
Hatay	24.479 (% 4.7)	-
Balıkesir	24.357 (% 4.7)	904 (%2.2)
İçel	19.886 (%3.8)	801 (%1.9)
İzmir	18.840 (%3.6)	2581 (%6.2)
Muğla	14.235 (%2.7)	3882 (%9.4)
Aydın	11.879 (%2.3)	603 (%1.4)
Bilecik	10.188 (%1.9)	1830 (%4.4)

3.İnsan Sağlığı İçin Önemi

100 g taze fasulye, 25 kalori, 1,8 g protein, 0,2 g yağ, 3,9 g karbonhidrat içermekte, ham selüloz bulunmamaktadır. A, B1, B2 ve C vitaminlerince zengindir. Bunların yanı sıra Niacin, Ca, P, Fe, K ve Mg'da içermektedir. Taze fasulyede vücut da biriken asidi nötralize edebilecek baz fazlalığı bulunmaktadır. Fasulye baklalarında bulunan phasol ve phaseolin maddelerinin şeker hastalığında kullanılan insulin karakterinde olduğu bu yüzden kandaki şeker miktarının düşürülmesinde kullanıldığı çok eskiden beri bilinmektedir (Akçin, 1988).

4. Yetiştirme İstekleri

4.1. İklim İstekleri

Taze fasulye, tohum çimlenmesi için yüksek sıcaklık ister. 0°C civarındaki sıcaklıklar bitkiyi öldürür, buna karşılık çiçeklenme ve

meyve bağlama dönemlerinde yüksek sıcaklıklar büyük zararlara yol açar. Verim ve kalite önemli derecede düşer. Meyve bağlama döneminde 18-25°C arasındaki sıcaklıklar optimum meyve tutumu ve gelişmesini sağlar. Tohumluk üretiminde tohumların olgunlaşması döneminde düşen sürekli yağışlar fasulye üretimini imkansız kılar. Zira bakla kurduktan sonra ıslanırsa dane kabuğu buruşur ve beyaz renk koyulaşarak satış imkanı sınırlanır.

4.2. Toprak İstekleri

Taze fasulye toprak istekleri bakımından seçici bir bitki değildir. Çok hafif topraklar dışında her toprakta yetişebilir. Potasyumca zengin topraklarda yetiştirilen fasulyelerde kalite belirgin bir şekilde artar. PH= 5.8-8.0 arası uygun değerlerdir.

4.3. Sulama İstekleri

Fasulye çiçeklenme ve meyve bağlama döneminde yüksek sıcaklığa ve kuraklığa karşı çok hassastır. Meyvelerin bu dönemde dökülmesini önlemek için bitki çevresindeki rutubeti yüksek tutmak şarttır. Fasulyelerde özellikle yer çeşitlerinde sulamanın yağmurlama yöntemi ile yapılması başarıyı artırdığından yağmurlama sulama yöntemi tercih edilir.

4.4. Gübreleme İstekleri

Taze fasulyede suni gübrenin tamamı bir defada ve ekimden 2-3 hafta önce sürümle toprağa karıştırılmalıdır. Toprağın yapısına bağlı olarak bir dekar alana ortalama 12-14 kg sülfat formunda N, 10 kg P₂O₅ ve 10-12 kg K₂O verilir.

5. Yetiştirme Tekniği

5.1. Çeşit Seçimi

Hangi sebze türüyle çalışırsak çalışalım, kaliteli, verimli ve bölgemize en uygun çeşitle sebze bahçemizi kurmamız gerekmektedir. Çeşit seçiminde yapılan hatalar çiftçimizi ekonomik yönden kayıplara uğratmaktadır. Önemi giderek artan sebze türlerinden biri olan taze fasulye, açıkta yetiştiriciliğinin yanı sıra seralarda da yoğun bir şekilde yetiştirilmektedir. Bölgemiz yer ve

sırik fasulye yetiştiriciliğinin çok yoğun yapıldığı bir yerdir. Özellikle taze fasulye yetiştiriciliği Çarşamba Ovasında yoğunlaşmıştır. Samsun Karadeniz Tarımsal Araştırma Enstitüsünde köylümüze çeşit seçiminde yardımcı olmak amacıyla 2001 ve 2003 yılları arasında örtüaltı ve açıkta sırik ve yer fasulyelerinin performansları belirlenmiştir.

2001-2003 yıllarında bazı taze fasulye çeşitlerinin Samsun koşullarında örtüaltı yetiştiriciliğindeki performanslarının belirlenmesi amacıyla yapılan araştırmada, ilkbahar döneminde (ilk turfanda) erkencilik, kalite ve verim yönünden bodur çeşitlerden Gina, sırik çeşitlerden Zondra Sonbahar döneminde (son turfanda) ise, yine bodur çeşitlerden Gina, sırik çeşitlerden Zondra yüksek performans gösteren çeşitler olarak belirlenmiştir (Kar ve ark., 2004).

2002-2003 yıllarında enstitümüzde Çarşamba Ovası'nda açıkta 14 standart yer fasulye çeşidiyle yapılan araştırmada, taze yer fasulyesi çeşitlerinden olan Gina ve Tina verim, kalite yönünden en yüksek performansı göstermiştir (Madakbaş ve ark. 2004). Bu çalışmalar sonucu bölgemizde örtü altında Zondra ve Gina fasulyesi, açıkta ise Gina ve Tina fasulyeleri köylülerimiz için önerilebilir.



5.2. Yetiştirme Yeri Hazırlanması ve Tohum Ekimi

Taze fasulye, ister sırik olsun isterse yer fasulyesi olsun üretim şekli birbirine benzemektedir. Taze fasulye üretim şekillerinden birincisi hazırlanan geniş

masuraların boyun noktalarına ocak usulü ekimdir. Özellikle küçük alanlarda yapılan üretimlerde, aile işletmelerinde ve sırik fasulye yetiştiriciliğinde uygulanan bir yöntemdir ve ülkemizde çok kullanılır.

Bu yöntemle üretimde toprak sonbahar da 30 cm derinlikte sürülerek kışa bırakılır. Sürümle birlikte imkanı varsa 3-4 ton yanmış çiftlik gübresi verilir. Kış döneminde yabancı ot mücadelesinden başka her hangi bir işlem yapılmaz.

İlkbaharda sürüm sırasında tavın muhafaza edilmesi yetiştiricilik açısından çok önemlidir. Zira fasulye, çimlenmesinin başarılı olması için yüksek toprak sıcaklığı ve nem ister. Bu durumlarda masuralarda ocak usulü ekim sureti ile yetiştiricilik yapmak avantajlıdır. Ekim masuraların boyun noktalarına 20-30 cm sıra üzeri mesafelerde her ocağa 2-3 tohum atılarak, 3-5 cm toprak derinliğinde yapılır.

Sırik fasulye yetiştiriciliğinde ocağa atılan tohum sayısı daha fazla, ocakların aralıkları daha geniş, buna karşılık yer çeşitlerinde ise ocak aralıkları daha sık olmalıdır. Fasulye tohumları uygun çevre şartlarında 6-8 günde çimlenir. Bitki gelişmesi oldukça hızlı olur. Bitkiler ilk hakiki yapraklarını geliştirdiklerinde bir defaya mahsus olmak üzere çapalanır. Daha sonra düzenli aralıklarla sulanır. Sırik fasulye yetiştiriyorsak bitkilerde sürgün uçları belirince, sırikların dikilmesi gerekir. Sırik olarak çok değişik materyal kullanmak mümkündür. Demir herekler ağaç hereklere nazaran daha çok tercih edilir. Çünkü demirler üzerindeki sarılmış gövde kalıntılarının sıyrılarak atılması ağaç hereklerden daha kolay olmaktadır.



Sürekli sırik fasulye üretmemiz söz konusu ise, 8 mm çapındaki sert demirden 2m boyunda demirler kesilir ve 4 adedi tepe noktasında halka halinde birbirine bağlanır. Bu oluşturulan iskelet herek, sıra üzerinde 2-3 ocağı içine alacak şekilde ve piramit şeklinde toprağa gömülür. Sırikların tek tek dikilmesi durumunda fasulye baklaları yaprakların altında kalır. Piramit şeklinde herek verilirse baklalar piramidin iç yüzünden aşağıya doğru sarkarlar, kolayca görülür ve kolayca toplanırlar. Düzgün şekilli baklalar hasat edilir. Fasulyelerde bitki üzerinde meyve unutulması bitkinin daha erken dönemde yaşlanmasına ve bu nedenle verim düşmesine neden olur.

Yer fasulyesinde çapalama işleminden sonra sulama, hastalık ve zararlılarla savaşım dışında her hangi bir işlem yapılmaz. Yer çeşitlerinde meyvelerin çok büyük bir bölümü aynı dönemde oluşur ve hasat olgunluğuna gelir. Yer taze fasulye hasadı makine ile yapılabilenkte ise de ülkemizde bu uygulama henüz başlamamıştır.



Karadeniz Bölgesine nazaran Ege ve Akdeniz bölgelerinde fasulye tarımı ilkbahar döneminde yüksek yerlerde yapılır. Bu bölgelerde, Sonbahar üretimi İlkbahar üretimine göre çok daha başarılı olmaktadır. Bu dönemde fasulyeler ilkbahar dönemi üretimine göre daha kaliteli olur, elde edilen ürün en az %50 artar. Sırik fasulyeleri yer fasulyelerine göre daha uzun süre ürün vermektedir. İlkbahar döneminde süre

uzayınca sıcak döneme girildiğinden sıcak bölgelerde üretim yapılmaz.

Fasulyelerde büyük boyutlu üretimlerde kullanılan ikinci üretim şekli ise düz tarlaya mibzerle yapılan ekim şeklindedir. Bu üretim şekli ister konserve endüstrisi ister sofralık pazarlama üzerine olsun uygulanan modern ekim şeklindedir. Toprak ocak usulü ekimde olduğu gibi hazırlanır. 50-60 cm sıra arası, 20-25 cm sıra üzeri mesafede bir tohum gelecek şekilde mibzerle ekim yapılır, Dekara kullanılan tohum, ekim sıklığı ve özellikle çeşidin dane iriliğine bağlı olmak üzere 6-18 kg arasında değişir.

Bitkiler iki hakiki yaprak geliştirdiklerinde makine ile çapalanırlar ve makinanın yanaşamadığı dar şerit üzerindeki otlar el çapası ile alınır. Sıra aralarındaki toprak bitki sıralarına doğru atılarak, sulamayı kolaylaştıracak şekilde dar karıklar açılır. Bitki sıraları üzerine atılan besin maddelerinde zengin toprak bitkilerin daha iyi gelişmesini sağlar (Vural ve ark., 2000).

6. Tarımsal Savaşım

Fasulye yetiştiriciliğinde en çok görülen hastalıklar antraknoz ve pas hastalığıdır. Bu hastalıklarla mücadelenin zamanında aksatılmadan yapılması gerekir. Özellikle Karadeniz Bölgesinde çok önemli olan antraknoz hastalığı, yaprak ve meyvelerde 4-5 gün olan inkübasyon süresini tamamlayarak leke oluşturmaktadır. %92'nin üstünde nem ve 27°C'nin altındaki sıcaklıklar spor gelişmesi için en uygun iklim koşullarını oluşturmaktadır. Bölgemizde hastalığın şiddeti gün geçtikçe artmaktadır. Hastalığın görüldüğü bahçelerde ürün kaybı %90'ına ulaşmaktadır (Anonim, 1995).



Fasulye yetiştiriciliğinde yaprak bitleri, brucuslar ve empoaskalar büyük zarara yol açarlar. Bu nedenle bu zararlılar ile mücadeleye ilk gerçek yaprak oluşumunda başlayarak zararlıların tarlaya girip yayılmaları önlenmelidir.

Kaynaklar

- Akçın, A., 1988. Yemeklik Dane Baklagiller. Selçuk Üniversitesi Yayınları:43, Ziraat Fakültesi Yayınları:8, Konya.
- Anonim, 1995. Zirai Mücadele Teknik Talimatlar. T.C. Tarım ve Köyşleri Bakanlığı Koruma ve Kontrol genel Müdürlüğü, cilt 2, Ankara.
- Kar, H., Apaydın, A., Balkaya, A., 2004. Bazı Taze Fasulye Çeşitlerinin Samsun Koşullarında Örtüaltı Yetiştiriciliğindeki Performanslarının Belirlenmesi. Karadeniz Tarımsal Araştırma Enstitüsü Müdürlüğü. 2003 Yılı Araştırma Özetleri, Samsun.
- Madakbaş, S. Y., 2004. Fasulye Antraknozu Hastalığına Dayanıklılığın Mekanizması ve Kalıtımı. Ankara Üniversitesi Ziraat Fakültesi Bahçe Bitkileri Bölümü Doktora Semineri, Ankara.
- Madakbaş, S.Y., Kar, H., Küçüközümlü, B., 2004. Çarşamba Ovası'nda Bazı Bodur Taze Fasulye Çeşitlerinin Verimliliklerinin Belirlenmesi. GOP Üniversitesi Ziraat Fakültesi Dergisi, 21(2), 1-6, Tokat.
- Şehirli, S., 1988. Yemeklik Dane Baklagiller. Ankara Üniversitesi Ziraat Fakültesi Yayınları:1089. Ankara.
- Vural, H., Eşiyok, D.F., Duman, İ., 2000. Kültür Sebzeleri. Ege Üniversitesi Ziraat Fakültesi Bahçe Bitkileri Bölümü, Bornova, İzmir.

**Tarımsal Savaşım
İlaçlarını Tescilli
Olduğu Bitkiye, Doğru
Zamanda ve Doğru
Dozda Kullanınız.**

SAMSUN İLİ ARICILIĞININ YAPISI, SORUNLARI VE ÇÖZÜM ÖNERİLERİ

Dr. Ali KORKMAZ

Ziraat Yüksek Mühendisi
Samsun Tarım İl Müdürlüğü

Giriş

Ülkemiz arıcılığının hızla gelişmesine koşut olarak sorunları da bir o düzeyde artmaktadır. Damızlık ana arı kullanımı başta olmak üzere yetiştirme tekniklerinin geliştirilmesi de ülkemiz arıcılığı için hala önemini korumaktadır. Bu bağlamda Samsun ilinin önemi de ön plana çıkmaktadır. Karadeniz ikliminin etkisi altında bulunan Samsun ilinde hayvansal ve bitkisel üretim yanında arıcılık çalışmaları da yoğun olarak yapılmaktadır. İkliminin elverişliliğine bağlı olarak arı yetiştiriciliğine uygun olması ve fındık tarımı dışında zirai mücadele çalışmalarının diğer bölgelere göre düşük düzeyde olması bu yörenin önemini artırmaktadır.

Geniş ormanlık alanlara sahip olması, yaylarında kır bitkilerinin yoğun olarak bulunması bu olaya artı bir değer kazandırmaktadır. Ancak arıcılık potansiyeli ile ülkemiz arıcılığının yapısına paralel bir şekilde Samsun arıcılığının yeterli düzeyde gelişmediği, ana hatları ile sadece bal üretiminin yapıldığı bir yöre konumunda bulunmaktadır. Oysa arıcılıktaki ürün çeşitliliği ülkemizde yaygınlaşma eğilimi göstermesine rağmen Samsun ilinde bu yapının hiç gelişmediği de görülmektedir. Ayrıca yoğun arıcılık çalışmalarına konu olmakla birlikte arıcıların gereksinimlerinin karşılanacağı kurumlar da hiç gelişmemiştir.

Samsun İlinin Coğrafi Konumu

Samsun'da genç delta ovalarında alüvyonlar bulunmakla birlikte, dik yamaçlarla ayrılmış taraçalarda eski alüvyonlar görülmektedir. Samsun ili topraklarında platolar geniş bir alana yayılmış olup, il topraklarının %37.2'sini kaplar. İl topraklarının %17.9'unu da ovalar oluşturmaktadır. Akarsuların açmış olduğu vadilerde ve akarsuların denize ulaştığı

yerlerde birikinti ovaları oluşmuştur. İlin en önemli vadileri Kızılırmak ve Yeşilirmak vadileridir. Bafra ve Çarşamba ovaları en önemli ovalarıdır. Bütün bu ovalarda başlıca geçim kaynağı tarımdır.

Doğal bitki örtüsü açısından Samsun ili zengindir. 1000-1200 m yüksekliklerde gürgen, meşe, ıhlamur, kestane, kayın, dişbudak; 1200-1800 m yüksekliklerde ise iğne yapraklı ağaçlara rastlanır. Kıyılara yaklaştıkça özellikle akarsular boyunca söğüt ve kavak ağaçları vardır. En zengin orman alanları Çarşamba, Alaçam, Kavak ve Vezirokprü ilçelerinde bulunmaktadır. Samsun ilinin iklimi kıyı ve iç kesimlerde ayrı özellikler göstermektedir. Kıyı kesimlerinde Karadeniz, iç kesimlerinde ise Akdağ ve Canik dağlarının etkisi izlenmekte, Samsun ili sıcaklık ve yağışlar açısından Doğu ve Batı Karadeniz iklimine benzememektedir.



Ekonomik Yapısı

Samsun ilinin ekonomik yapısını oluşturan sektörlerin başında tarım sektörü gelmekle birlikte sanayi, hayvancılık ve turizm de önemli yer işgal etmektedir. İl ekonomisinde büyük etkisi olan tarımsal ürünler, buğday, tütün, mısır, ayçiçeği, şekerpancarı, fındık, çeltik ve sebzelerdir. Bu ürünlerin yetiştirildiği toplam alan 448.923 hektardır. İl tarımında, verimli ovalara sahip olan Bafra ve Çarşamba ovaları toplam 122.410 hektarlık alana sahiptir. Buralarda yetişen sebzeler (domates, biber, kavun, karpuz, vb.) öncelikle bölge ihtiyacını gidermekle birlikte, yurdun dört bir yanına da pazarlanmaktadır.

Samsun'da yapılan hayvancılık tamamen ailelerin kendisini geçindirmesine yöneliktir. Tarım bu bölgede ağırlıklı sektör olduğundan Samsun ili istihdam yapısı da ilk aşamada tarımdan etkilenmiştir. İstihdam gücünün %69'u tarımsal alanda çalışmaktadır. Bununla birlikte, Bağımsız Devletler Topluluğu ve Türk Cumhuriyetlerine yakınlığı, deniz, kara ve hava ulaşım imkanları ile büyük potansiyele sahip bulunan ilimiz sanayide istenilen seviyede gelişme gösterememiştir.

Samsun ili imalat sanayinin yaratmış olduğu katma değerinin %55.6'sının kamu, %44.4'ünün ise özel sektör tarafından gerçekleştirildiği görülmektedir. Samsun Karadeniz Bölgesinin de büyük metropol kentidir. Kentin nüfus yoğunluğu sebebiyle ticari ve sınai yaşantısı canlıdır. Özellikle 1980 yılından sonra kentte daralan istihdamın geliştirilmesi için endüstri çağına uygun olarak gerek kent civarında gerekse ilçelerinde küçük sanayi siteleri oluşmuş, istihdam yavaş yavaş sermaye yoğun olan küçük işletmelere doğru yönelmeye başlamıştır. Bunların yanı sıra Organize Sanayi Bölgeleri de önemli katkılar sağlayacak duruma gelmek üzeredir.

Samsun ve yöresindeki imalat sanayinin de üretilen ürünlerin en önemlileri; çimento, gübre, bakır, yapay jüt, oto yedek parçası, muhtelif boyutlarda pompa, mobilya ve tekstil, demir, konfeksiyon, ilaç ve tıbbi aletlerdir. Büyük ve orta ölçekli işletmelerde emek yoğun bir şekilde kalorifer kazanı, plastik PVC tesisleri, zirai alet ve makineleri, bakır mamulleri, inşaat demirleri, plastik poşet, muhtelif şekerleme, reçel ve sanayi tipi mutfak eşyası yapan küçük tesisler de mevcuttur. Turizmin payı az olmakla birlikte il merkezinde olduğu gibi ilçe ve köylerinde de gezip görülmeye değer çok sayıda tarihi ve turistik yer mevcuttur.



Arazi Yapısı ve Toprak Özellikleri

Samsun'un yüzölçümü 957.888 ha olup, bunun 448.923 hektarı tarım arazisi (%46.87), 388.750 hektarı orman ve fundalık arazi (%40.58), 43.465 ha'ı Çayır ve Mera arazisi (%4.53) ve 76.750 hektarı diğer araziler (%8.01) olarak dağılmaktadır.

Samsun ilinde sulanabilir tarım arazisi 392.300 ha olup, sulanan alan 81.115 ha'dır. Bafra ve Çarşamba Ovalarındaki DSİ ve Köy Hizmetleri sulama çalışmaları bittiğinde 153.422 ha alan daha sulanabilecektir.

Arı ve Arı Ürünleri Üretim Miktarı

Samsun'da arıcılık köylerde yaygın olarak yapılmaktadır. İle ait 2004 yılı arıcılık değerleri Çizelge 2'de verilmiştir.

Çizelge 2. 2004 Yılı Samsun Arıcılık Verileri

İl Toplamı	Kovan Sayısı (adet)		Bal Üretimi (kg)	Balmumu Üretimi (kg)
	Eski Tip	Yeni Tip		
Merkez	120	4.052	88.500	1.600
Alaçam	75	2.900	104.000	1.750
Asarcık	60	1.200	7.500	200
Ayvacık	90	1.000	16.000	10.200
Bafra	1.200	7.200	78.000	7.800
Çarşamba	145	4.585	80.962	8.096
Havza	480	5.650	113.000	16.950
Kavak	130	2.950	59.500	2.950
Ladik	40	2.375	30.875	600
Ondokuzmayıs	50	3.200	48.750	2.000
Salıpazarı	30	6.500	97.500	3.250
Tekkeköy	104	3.367	64.420	5.950
Terme	40	23.750	522.500	50.000
Vezirköprü	500	3.000	30.000	3.000
Yakakent	20	1.400	7.000	350
Toplam	3.084	73.129	1.348.507	114.696

Samsun İlinde Arıcılık Çalışmaları

Samsun ili arıcılığa yararlı flora olarak oldukça iyi bir konumda bulunmasına karşın arıcılık konusunda doyurucu ve yeterli çalışmalar yapılmamaktadır. Özellikle uygun arı ırklarının tespiti, yeni arı ürünlerinin uygulama teknikleri gibi konularda yeterli düzeyde araştırma ve uygulama çalışması bulunmamaktadır. Samsun'da arıcılığın yaygın olarak yapılmasına bağlı olarak Terme ilçesinde kovan gereksinimini karşılayacak olan kovan atölyeleri bulunmaktadır. Aşırı

gereksinim olması durumunda talepler civar ilçelerden karşılanmaktadır.

Samsun ilinin arıcılık için oldukça uygun olması arıcılığın gelişmesine olanak tanıyacak özelliktedir. Kış sezonunda dahi çiçekli bitkilerin bulunması nedeniyle yıl boyunca çok kısıtlı bir dönem dışında arıların yararlanabileceği çiçekler vardır. Şubat ayından itibaren çeşitli bitkilerin çiçek açmasıyla birlikte arılar da faaliyete geçebilmektedir. Ancak havaların değişken olması nedeniyle etkin bir çalışma olamamaktadır. Bu nedenle Samsun'da Nisan ayı başında ilk kovan kontrolleri yapılmaktadır. Besleme ve ilaçlamaya başlanır. Bu zamanda yapılan teşvik yemlemesi ile birlikte kolonilerde gelişim başlamaktadır. Geçen süre içerisinde çiçekli bitkiler gittikçe artmakta, Haziran başına kadar beslemeye devam edilmektedir. Haziran sonunda oğul çalışmaları yapılmaktadır. Yörede Temmuz ayı ana nektar akımı dönemi olup Ağustos sonunda bal hasadı yapılmaktadır. Eylül'den sonra sonbahar beslemesi ve ilaçlama yapılır ve Kasım ayında koloniler kışlamaya alınır.

SN	İlçe Adı	Üye Sayısı
01	Merkez	49
02	Terme	57
03	Bafra	30
04	Ondokuzmayıs	20
05	Çarşamba	12
06	Ladik	21
07	Tekkeköy	7
08	Salıpazarı	6
09	Kavak	12
10	Vezirköprü	42
11	Havza	3
Toplam		259

Yöre arıcılarının daha etkin faaliyet göstermek anlamında bir araya gelerek oluşturdukları kurumlar, arıcıların gereksinimlerini karşılamak yanında diğer sorunlarının çözümünde de yardımcı olamamaktadır. 2003 yılında kurulmuş olan Samsun İli Arı Yetiştiricileri Birliği üye sayısını son yaptığı çalışmalarla 259'a yükseltmiştir. İlimizde çağdaş anlamda herhangi bir arıcılık ürünleri üretim tesisi bulunmamaktadır. Arı

Yetiştiricileri Birliği bugüne kadar üye sayısını artırma çalışmalarına ağırlık verilmiştir. İlimiz arıcılık potansiyeli dikkate alındığında bu sayı yeterli görülmemektedir.



Arıcılığın Sorunları ve Öneriler

Her şeyden önce Samsun arıcılığının yaşadığı sorunların bölge ve ülke arıcılığının yaşadığı sorunlardan bağımsız olarak ele almak olası değildir. Samsun ilinde yaşanan sorunlar ve çözüm önerileri aşağıda maddeler halinde verilmektedir.

1. Sorunların başında gelen olgu, her şeyden önce, arıcılığın ekonomik bir faaliyet olarak yeterince görülmediği ve bu nedenden dolayı fazla üzerinde durulmadığı, buna bağlı olarak da arıcılık yapan bireylerin yeterli düzeyde ve aktif bir şekilde örgütlü yapıda olmamalarıdır. Bu nedenden dolayı arıcılığın sosyal ve ekonomik potansiyelinin ortaya çıkarılması, ancak arı yetiştiricileri ile karar organlarının buna inanmaları ile başarılabilir. Örgütlenmenin tabandan başlaması doğru bir yoldur. Ancak Türkiye'de, özellikle tarım kesiminde, bunun koşulları henüz yeterince hazır değildir. Tarım ve Köy İşleri Bakanlığının bu konuda sektöre yaptığı öncülüğe tüm arıcıların gerekli katılımı göstermesi ve ciddi bir şekilde sahiplenmeleri gerekmektedir. Aksi halde geleneksel yöntemlerle yapılan bal üretiminin yetersiz olması yanında pazarlamada ve ürün çeşitliliğine yönelme olayları karşılığını bulamayacaktır.

2. Sorunların çözümüne kaynaklık edecek olan çiftçi kayıt sistemine geçişte

arıcılar yeterli düzeyde yer almamaktadır. Özellikle gezginci arıcılık yapan arıcıların bu yapıdan kaynaklanan psikoloji ile çekimser davrandığı görülmekte, sadece gerekli belgeleri alma yönünde girişimi olmaktadır. Bu nedenle arıcıların kayıtlı yapıya geçme yönünde ilgililere yardımcı olmaları yararlarına olacaktır. İl ve ilçelerde özellikle gezginci arıcıların kayıtlarının tutulması ve yerel birlikler, şirketler ya da dernekler kurmaları özendirilmeli ve desteklenmelidir. Başka türlü başarılması çok zor olan fakat sürekli talep edilen flora haritalarının çıkarılması, yörelerde bitki potansiyeline uygun arı yoğunluğunun denetlenmesi, kolonilerde hastalık ve zararlıların denetim altına alınması, genotip kontrolleri, standart, ucuz, sağlıklı ve nitelikli girdi sağlanması mümkün olabilecektir.

3. İlimizde ana arı yetiştiriciliği yapan işletme sayısı iki adet olup oldukça az olmakta, bu işletmeler de yeterli düzeyde üretim yapmamaktadırlar. Damızlık ana arı yetiştiriciliği ve üretim sürecinde zamanında kullanılabilmesi teknik arıcılık açısından önemli olması nedeniyle damızlık yetiştiriciliğinin denetime alınması, Bölgemize uyumlu hatların geliştirilmesi zorunludur. Bunun için eğitimi, bilgisi ve işletme koşulları elverişli arıcılar, öncelikle ziraat mühendisleri ve meslek okullarının arıcılık programlarını bitirmiş teknik elemanlar tercih edilmeli, desteklenmeli ve teşvik edilmelidir.

4. Ülkemizin tamamında olduğu gibi Samsun arıcılarında da bilinçli şekilde ilaç kullanımı söz konusu değildir. Bu durum da arı ürünlerinin kalitesinde önemli düzeyde düşüklüğe yol açmaktadır. Bu nedenden dolayı arı hastalık ve zararlılarla savaşmada Bakanlığın arıcılara yol göstermesi gereklidir ve gelişigüzel ilaç kullanılması önlenmelidir. Arı hastalık ve zararlıları konusunda tanı yapacak, ilaç denemeleri yürütecek ve etkili ilaçların kullanılma zaman ve şekillerini arıcılara aktaracak kurumlar oluşturulmalıdır. Bu kurumlar arı ürünlerinde özellikle dış pazarlara yönelik olarak, kalite belgesi verecek yeteri kadar laboratuvar bulundurulmalıdır. İlimizin hemen yanı başında bulunan Ordu Arıcılık Araştırma Enstitüsü bu konuda aktive edilmelidir.

5. İlde arıcılık faaliyeti yapılmasına karşı gerek arıcılık malzemelerinin temin edilmesi gerekse arı hastalık ve zararlılarına karşı kullanılan ilaçların bulunduğu işletmelerin sayısı yetersiz durumdadır. Bu durumda arıcılar gereksinimlerini çevre illerden karşılama yönünde çalışmaktadırlar. Özellikle balmumu işleyen işletmelerin sayısının yetersiz ve sağlık koşullarının uygun olmaması nedeniyle sorunlar yaşanmaktadır. Kurulan Arı Yetiştiricileri Birliği ve diğer kurumların ortak çalışması sonucunda bu sorunların aşılması çok kolay olacağından mum üretici kuruluşların aktive edilmesi ve desteklenmesi suretiyle daha sağlıklı ve rahat koşullarda arıcılık yapılabilecektir.

6. Ülkemiz arıcılığının en önemli sorunlarından biri olan arıcılardan istenen ayak bastı parasıdır. Ayrıca buna bağlı olarak arıcıların konaklatılmalarında güçlük çıkarılması veya konakladığı yerden uygunsuz zamanda kaldırılmalarının istenmesidir. Bu sorunun önüne geçmek amacıyla İl Müdürlüğü tarafından polinasyonun önemini ve ekonomik katkısını vurgulayan yayın çalışmalarının sürekli olarak yapılması yerinde olacaktır. Bunun yanında gezginci arıcılardan her ne ad altında olursa olsun her hangi bir kişi veya kuruluştan para talep edilmemelidir.

7. Ülke arıcılığı yanında ilimiz arıcılığının gelişmesine de olanak tanıyacak olan maliyet düşürücü desteklemelere gereksinim bulunmaktadır. Mazot, balmumu, kovan ve şeker alımı gibi konularda desteklemelerin yapılması yararlı olacaktır.

8. Hayvancılığın çeşitli kollarında olduğu gibi arıcılık sektöründe de finansman sıkıntısı yaşanmakta, bu durum da üretim sürecini olumsuz etkilemekte verimliliği düşürmektedir. Bu durumdan kurtulabilmesi arı yetiştiricilerine uzun vadeli, faizsiz ve geri ödemeli destek kredilerinin verilmesi önemli ölçüde sektörel canlanmayı beraberinde getirecektir.

9. Arıcılar saatle ve gece-gündüz olgularıyla yaşayan meslek koluna sahip üreticiler olmaları nedeniyle bürokratik işlemleri yaparken oldukça fazla zaman kaybına uğramaktadırlar. Ayrıca ülkemizde yeni kurulmuş olan birliklerin aktive edilmesi ve pratiğin içerisine sokulması, bürokratik

mekanizmalar üzerindeki iş yükünün hafifletilmesi için arı sevk belgeleri ile arı sağlık raporlarının birliklerin istihdam edeceği veteriner hekimler tarafından verilmesi yeni istihdam olanakları yaratacağı gibi birlikleri de etkin kılacaktır. Böylece sektörün sorunlarının çözümünde önemli bir adım atılmış olacaktır.

10. Ülkeler arası materyal değişimi çok çabuk ve yaygın bir şekilde olmaktadır. Bunun yanında ülkemizin sınır komşularında yapılan üretimlerde elde edilen arı ürünlerinin de ülkemize kaçak yollarla sokulması arıcılık sektörünü olumsuz etkilemektedir. İlimizde de son yıllarda bu kaçak balların satılması sonucu piyasa olumsuz etkilenmiş ve arı yetiştiricileri ekonomik kayba uğramışlardır. Ayrıca gelen balların kalite olarak düşük olması ve hijyenik koşullarda üretilip pazarlanmaması da olumsuz yönlerini oluşturmaktadır. Üretilen balların piyasa koşullarındaki bu olumsuzluktan dolayı değer fiyattan satılmaması arıcıyı zarara soktuğu gibi ucuz ballara talep olması da tüketici sağlığını tehlikeye düşürmektedir. Bu durumda sektördeki bazı arıcılar da uygunsuz üretim koşullarında düşük maliyetli bal üretiminde bulunarak piyasada yer edinmeye çalışmaktadır. Bu nedenle ülkemize kaçak sokulan ballara karşı engelleyici ve caydırıcı önlemlerin alınması, pazarda etiketsiz ve kaçak balların denetlenmesinin yoğun ve etkili bir şekilde yapılması gerekmektedir.

11. İlimizdeki arıcılar genellikle 30-50 kovanla arıcılık yapmaktadırlar. Sektörün canlanması amacıyla az miktarda kovana sahip arı yetiştiricilerinin kredi ile desteklenerek kovan sayısını ve ürün çeşitliliğini artırıcı önlemlerin alınması yerinde olacaktır.

12. Ülkemizde arıcılık genellikle bal üretimi amacıyla yapılmaktadır. Ancak gelişen dünya koşullarında yeni üretim alanlarının açılması ve istihdam olanaklarının artırılması amacıyla arayışlar olmaktadır. Arıcılık sektöründe de ürün çeşitliliğinin sağlanması ve yaygınlaştırılması bu sürece olumlu katkıda bulunacaktır. Bu amaçla sektörle ilişkisi olan kamu kurumlarının arı ürünlerinin tüketimini tanıtıcı ve özendirici önlemleri alması ve bu konuda arı yetiştiricilerin birliği ile koordineli olarak çalışmalar yürütmesi gerekmektedir.

Ayrıca Uzakdoğu ülkelerindeki gibi ülkemizde de apiterapi merkezlerinin açılması yeni iş alanlarının oluşmasına katkı sağlayacaktır. Özellikle Samsun ve civarındaki illerde bol miktarda bulunan kestane ağaçlarından elde edilen bal ve propolis bu alanda kullanılabilirliği üzerinde durulmalıdır.

13. Avrupa Birliği sürecinde ülkemizde üretilen gıdaların standartlara uygunluğunu sağlamak amacıyla Tarım ve Köyleri Bakanlığınca yürütülen denetleme çalışmalarının daha etkin ve yaygın olması amacıyla gereken çalışmalar yapılmalıdır. Böylece piyasada bulunan etiketsiz, sahte ve kaçak balların denetimi yapılarak sağlıklı ve kaliteli arı ürünlerinin piyasada yer tutmasının yolu açılacaktır.

14. Arı yetiştiricilerinin ürettiği balın sağlıklı olduğunu ortaya koymak amacıyla analiz yaptırımları gerekmektedir. Ancak analiz ücretlerinin çok yüksek olması az sayıda kovanla düşük düzeyde üretim yapan arı yetiştiricisini zor durumda bırakmaktadır. Bunun için analiz ücretlerinin Arı Yetiştiricileri Birliği üyeleri için sembolik düzeye indirilmesi, analiz laboratuvarı kurmak isteyen girişimcilerin desteklenerek maliyetin düşürülmesi gerekmektedir.

15. Bal Eylem Planı çerçevesinde balların paketlenmesi suretiyle pazara sunulması gerekmektedir. Ancak ilimizde istenilen standart ve düzeyde Bal Paketleme Tesisi bulunmamaktadır. Bu sorunun çözümlenmesi amacıyla Arı Yetiştiricileri Birlikleri aracılığıyla 2-3 ilin bir araya geldiği bölgesel bir paketleme tesisi kurulması sorunun çözümünü sağlayacaktır.

Sonuç

Samsun coğrafik yapısının arıcılığa uygun olması bakımından Bölgenin önemli illerindedir. Burada yapılacak olan üretim çalışmaları bölgemiz halkının gelir düzeyinde artışa neden olacağından dolayı önemlidir. Böylece göç olayının önüne geçilmesine de katkıda bulunmuş olacaktır. Yeni arı ürünlerine yönelmesine paralel olarak da arıcıların geleneksel çizgiden uzaklaşarak daha bilimsel anlamda arıcılığa yönelmeleri sağlanacak, arı ürünleri çeşitliliğinde de büyük bir ivme kazanılacaktır.

KURAKLIK

Nilgün DOĞAN

Ziraat Mühendisi

Samsun Tarım İl Müdürlüğü

Devlet Meteoroloji Genel Müdürlüğü istatistiksel verilerine göre; 2005 yılında kuraklık olacağı şeklinde uyarılar yapılmaktadır.

Tarımsal kuraklık: Toprakta bitkinin ihtiyacını karşılayacak miktarda su bulunmaması olarak tanımlanır. Bu durum nem kaybı ve su kaynaklarında kıtlık olduğu zaman oluşur. İklimde aşağıda belirtilen değişiklikler olduğunda, tarımsal kuraklık hadisesi karşımıza çıkmaktadır:

- 1-) Yağış Azlığı : Toplamda m²'ye düşen yağış miktar ve yağış yoğunluğunun azalmasıdır.
- 2-) Yüksek sıcaklık
- 3-) Şiddetli rüzgar
- 4-) Düşük nem
- 5-)Yüksek güneşlenme ve az bulutluluk, şeklindeki iklim değişikliklerinde; bitkilerde terleme ve buharlaşma artmaktadır. Bu durumda, bitkilerde su sıkıntısı, hasat edilen ürün miktarında ve yeryüzü su kaynaklarında azalma olacaktır.

Kuraklığın Etkileri

- 1-) Üründe kayıp : Kuraklık nedeniyle, ekim alanlarının verimliliğinin azalması, böcek istilası, bitki hastalıkları ve ürün kalitesinde düşüklük oluşması,
- 2-) Süt ve çiftlik hayvanları kaybı : Otlakların verimliliğinin azalması, halka açık mera alanlarına getirilecek sınırlamalar, hayvanlar için su ve yem temininde sıkıntı veya pahalı temin edilmesi,
- 3-) Kereste ürünlerinde kayıplar : Orman yangınları, ağaç hastalıkları nedeniyle gelişme bozuklukları, böcek istilası nedeniyle ağaçların zarar görmesi, orman alanlarının verimliliğinin azalması,
- 4-) Balık üretiminde kayıplar : Balık yetiştirme alanlarına zarar, suyun azalması nedeniyle yavru balıkların kaybı,

şeklinde üretimde meydana gelen kayıplar nedeniyle bu ürünlere dayalı sanayide

oluşacak hammadde açığının ithalata dayandırılması ile ülke ekonomisi zarar görecektir. Hatta sosyal anlamda da, fakirleşme, göç gibi sorunlar oluşacağından, **kuraklık** önemle üzerinde durulması ve gerekli tedbirlerin zamanında alınması ile etkileri azaltılabilecek bir konudur.



Önlemler:

Sıcaklık, yağış, yüzey akışı, toprak nemi gibi ana iklimsel ve hidrolojik değişkenler düzenli olarak izlenmeli ve normal değişimlerden olan sapmalar trendi gözlenmelidir. Oluşturulan kuraklık grafiklikleri çok kullanışlı anahtar olacaktır. Bununla ilgili olarak ülkemizde Devlet Meteoroloji İşleri Genel Müdürlüğü bünyesinde toplanan Meteoroloji Bölge Müdürlükleri, İl Müdürlükleri ve İstasyonları tüm iklim olayları konusundaki çalışmalarını titizlikle sürdürmekte ve halkımızı her türlü doğal afet durumlarında basın ve Valilik kanalı ile İl ve İlçe Müdürlüklerince bilgilendirilmektedir.

Yeşil alanların azlığı kuraklığı tetiklemektedir. Bu yüzden fidan dikimine gereken önem verilmeli ve orman alanlarının azalmasının önüne geçilmesi gerekmektedir.

Bitkilerde kuraklığa dayanıklı çeşitler tercih edilmeli, sulama ve çapalamaya gereken önem verilmeli, Bitki hastalık ve zararlılarına karşı zamanında gereken dozlarda ilaçlama yapılması sağlanmalıdır.

Bütün bunların yanında doğal afetlere karşı ürün sigortası yapılırsa, makul miktarda prim ödemek sureti ile üretici bir yıllığına ürününü doğal afetler durumunda uğrayacağı zarara karşılık riske etmemiş olur. Ayrıca girdi temini konusunda kredi kuruluşlarından kredili veya vadeli işlemleri ile ilgili olarak sıkıntıya düşmemiş olacaktır.

ALTERNATİF BİR YAKIT: "BİYODİZEL"

Şahin GİZLENCİ **Mustafa ACAR**
Ziraat Mühendisi *Ziraat Mühendisi*
Karadeniz Tarımsal Araştırma Enstitüsü

Giriş

Fosil yakıtlı enerji kaynaklarının giderek azalması, yenilenemeyen bu enerji kaynaklarını gelecekte daha önemli bir stratejik konuma sokacaktır. Son yıllarda dünyada yaşanan petrol fiyatlarındaki aşırı dalgalanmalar ve bunun yarattığı ekonomik krizlere çözüm bulmak amacıyla petrole alternatif yeni kaynaklar aranmaktadır. Bu yüzden bitkisel yağlara, petrol türevleri olarak elde edilen motor yakıtı ve yağına alternatif olabilecek kaynaklar gözü ile bakılmaktadır.

Kolza (kanola), ayçiçek, soya, aspir gibi yağlı tohum bitkilerinden elde edilen yağların veya hayvansal yağların bir katalizator eşliğinde kısa zincirli bir alkol ile (metanol veya etanol) reaksiyonu sonucunda açığa çıkan ve yakıt olarak kullanılan ürüne biyodizel adı verilmektedir.

Biyodizel olarak tüm bitkisel yağlar kullanılabilir gibi, özellikle hint yağı, jajoba, kolza, yağ şalgamı, aspir ve yer fıstığı üzerinde fazlaca durulmaktadır. Ortalama %90 risinolik asit (C18:1-OH) içeren hint yağının tutuşma sıcaklığı çok yüksek olup, stabilitesi kolaylıkla değişmez. Bu nedenle yüksek devirli çalışan uzay, savaş ve yarış araçlarında motor yağı gres ve hidrolik yağ olarak yaygın şekilde kullanılır. Jojoba yağı, dünyada en pahalı yağ olarak bilinen ispermeçet balina yağına alternatif olarak görülen tek bitkisel yağdır. Bu nedenle ülkeler arasında stratejik bir önem arz etmektedir. Jojoba yağının başlıca iki yağ asidi behenik (C22:0) ve erusik asit (C22:1) olup, yüksek sıcaklığa ve yüksek basınca çok dayanıklı olduğu için otomotiv, metalürji, roket ve füze endüstrisinde en fazla aranan bitkisel bir yağdır. Ayrıca erusik asidi yükseltmiş kolza ve yağ şalgamı yağları, Almanya'da biyodizel satan istasyonlarda yaygın olarak kullanılmaktadır (Röbbelen ve ark., 1989; Weiss, 1983).

Dünya Biyodizel Üretimi

Biyodizel Batı Avrupa'da 44 (İtalya 11 tesis ile lider), Doğu Avrupa'da 29 (Çek Cumhuriyeti 16 tesis ile lider), Kuzey Amerika'da 8, diğer ülkelerde 4 tesiste üretilmektedir. Biyomotorinin dünya genelindeki uygulamalarına örnek olarak Avusturya, Fransa, İtalya ve ABD'ndeki son durum aşağıda açıklanmıştır.

Dünya Biyomotorin Üretimi (1000 ton)

YILLAR	1999	2000	2001	2002	2003
AVUSTURYA	20	31	40	49	57
ÇEK CUM.	55	55	55	55	55
FRANSA	232	232	388	388	388
ALMANYA	103	229	314	625	985
İNGİLTERE	0	0	0	150	250
MACARİSTAN	0	0	0	20	40
İTALYA	107	107	153	241	293
POLONYA	0	0	0	10	30
SLOVAKYA	8	8	25	29	31
İSPANYA	0	0	0	20	30
İSVİÇRE	6	6	16	20	25
TOPLAM	532	668	992	1607	2184

Bugün biyodizel üretiminde 985 bin tonluk üretim ile Almanya ilk sırada olup; bunu Fransa, İtalya ve İngiltere takip etmektedir. Dünya biyodizel üretiminin %50'sini Almanya ve Fransa gerçekleştirmekte ve bitkisel kaynak olarak da büyük oranlarda kolza kullanılmaktadır. Biyodizelin üretiminin artırılması için üretim yapılan ülkelerde çeşitli teşvik ve destekleme uygulamaları yapılmaktadır. Fransa'daki biyodizel uygulamaları Sofiproteol, Rouen, Novaol gibi biyomotorin üreticiler, Peugeot, Citroen, Renault gibi otomotiv üreticileri ve Elf, Total gibi petrol firmaları genelinde Avrupa Birliği politik desteği ile gerçekleştirilmektedir. Fransa özellikle biyodizelin çevre dostu niteliğini ön plana çıkarmakta, kolza yağından üretim yapılmakta ve 32 üye şehri olan "Club de Ville" adlı biyomotorin şehirler arası ağı ile toplu taşıma otobüslerinde biyodizel ve biyodizel-motorin karışımları vergi indirimi desteği ile kullanılmaktadır. Biyodizelin satış fiyatı 0.3 ECU (2 FF) olup, bu fiyatın 2005 yılında 1 FF değerine indirilmesi planlanmaktadır. Almanya'da yasal olarak %100 biyodizel kullanımı mümkündür. Biyodizel tüketim vergilerinden muaftır. Biyodizel için vergi kredileri uygulanmaktadır. Bu muafiyet saf

biyodizel ve karışım biyodizel için de geçerlidir. ABD'de "National Clean Cities" programı kapsamında biyomotorin kullanılmaktadır. Biyodizel, kolza, ayçiçek, soya ve kullanılmış kızartma atık yağlarından Twin Rivers Technology, Procter and Gamble, Pasific Biodiesel, Columbus Foods gibi firmalarca üretilmektedir. Bu ülkede vergi indirimi uygulaması olmayıp, belirli bazı düzenlemeler getirilmiştir ve şehirçi otobüslerde, deniz taşıtlarında ve askeri taşıtlarda biyodizel ve/veya karışımları kullanılmaktadır. Biyodizel galon satış fiyatı 2 \$'dır (Karaosmanoğlu, 2002).

Kolzadan Biyodizel Elde Edilmesi



Gelişmiş ülkelerin pek çoğunda vergi indirimleriyle kullanımı ve üretimi teşvik edilen biyodizel çevre bilinci gelişmiş ülkelerde teşviksiz de kullanılabilir. Amerika'nın bazı eyaletlerinde fiyatının dizele göre pahalı olmasına rağmen bilinçli tüketici tarafından kullanılmaktadır. Ancak Türkiye gelişmekte olan bir ülkedir ve ekonomik sorunlarını çözmemiş bir ülkedir. Bu nedenle Türkiye'de biyodizel ancak dizel yakıtından daha düşük fiyata satılması durumunda yakıt piyasasında kendine yer bulabilir ve kullanımı yaygınlaşabilir. Ülkemizde 5015 Sayılı Petrol Piyasası Yasası ile biyodizel ÖTV'den muaf tutulmuştur.



Son yıllarda dünyada biyodizel üretiminin artmasıyla birlikte; ülkemizde de petrol ve petrol ürünlerinin %85'i ithalat yolu ile karşılanması sebebiyle biyodizel olan ilgi artmıştır. Kolza tohumlarında ortalama olarak %38-42 ham yağ ihtiva etmesi, yetiştirme tekniğinin gayet basit olması, üretim maliyetinin buğday ile aynı olması, kışık olarak ekilmesi, ekstra sulama istememesi bakımından, biyodizel elde edilmesi yönünde araştırmalarda yoğunluk kazanmıştır.

Biyodizel Yakıtının Toplumsal Faydaları

- Daha temiz yanma ürünleri nedeniyle sürdürülebilir gelecek ve sağlıklı bir kalkınma için katkıları büyüktür.
- Petrole bağımlılığı azaltması nedeniyle ekonomik ve stratejik katkı sağlar.
- Kırsal kesimin sosyo-ekonomik yapısında iyileşme sağlar. Göçün önlenmesine katkıda bulunur.
- İş imkanları yaratır, yan sanayinin gelişimini sağlar.
- Ekonomide katma değer yaratır.

Sonuç ve Öneriler

Dünyada biyodizel üretiminin yoğun olarak yapıldığı ülkelerde biyodizeli teşvik ve destek programları yasalarla belirlenmiştir. Avusturya, Fransa, Almanya, İtalya, İrlanda, Norveç, İsveç, Polonya, Slovakya ve Çek Cumhuriyetinde, biyodizel yasal olarak vergiden muafır.

Ülkemizde 5015 Sayılı Petrol Piyasası Yasası ile biyodizel ÖTV'den muafır. Ancak Türkiye gelişmekte olan bir ülke olup, ekonomik sorunlarını çözümlenmeye çalışan bir ülkedir. Bu nedenle Türkiye'de biyodizel ancak dizel yakıtından daha düşük fiyata

satılması durumunda yakıt piyasasında kendine yer bulabilir ve kullanımı yaygınlaşabilir. Biyodizel birim üretim maliyetinde belirleyici bir faktör yan ürün olarak elde edilen gliserinin ekonomik olarak değerlendirilmesidir. Yan ürün olarak elde edilen gliserin sabun ve kozmetik sanayinde değerlendirilebildiği gibi saflaştırılarak ilaç sektöründe de kullanılabilir. Biyodizel çalışmaları desteklenmeli, petrole alternatif stratejik yakıt olarak ülkemizin belirli bölgelerinde özellikle Karadeniz ve Trakya bölgelerinde sözleşmeli olarak kolza biyodizel amaçlı olarak yetiştirilmelidir.

Kaynaklar

- Anonim, 2002a.** www.fao.org.tr
Anonim, 2002b. www.biodiesel.com
Anonim, 2002c. www.bysd.com
Baydar, H., 2000. Bitkilerde Yağ Sentezi, Kalitesi ve Kaliteyi Artırmada Islahın Önemi. Ekin Dergisi: Sayı: 11:50-57.
Bettis, B.L., Peterson, C.L., Auld, D. L., Driscoll, D.J., Petron, E.D., 1982. Fuel Characteristics of Vegetable Oil from Oilseed Crops in The Pacific Northwest. Agronomy J. 74:335-339.
Dobarganez, M.C., Marquez, G., P. Camnio, M.C., 1993. Thermal Stability and Frying performance of Genetically Modified Sunflower Seed Oils. Jour. Of Agri. And Food Chem. 41: 4, 678-681.
Gizlenci, Ş., Dok, M. 2003. Ham Yağ Açığına Çözüm Kanola. Ekin Dergisi. 23:50-55.
Karaosmanoğlu, F., 2002. Türkiye İçin Çevre Dostu Yenilebilir Bir Yakıt Adayı Biyodizel. Ekojenerasyon Dünyası-Kojenerasyon Dergisi. 10:50-56.
Röbbelen, G., Downey, R. K., Ashri, A., 1989. Oilcrops of The World. McGraw Hill. USA.
Weiss, E. A., 1983. Oilseed Crops. Tropical Agriculture Series,. Pub. by Longman Inc. Leonard Hill Books, Newyork,

Eğer daha iyi bir çözüm varsa, onu bul!

MÜTEŞEBBİSİN ORGANİK TARIMA GİRİŞİ

Sevinç SAYGILI

Ziraat Mühendisi

Samsun Tarım İl Müdürlüğü

Organik tarım metoduyla üretim yapmak isteyen herhangi bir müteşebbis, bireysel yada proje dahilinde faaliyette bulunabilir, öncelikle herhangi bir kontrol ve/veya sertifikasyon kuruluşuna başvurur ve işletmesinden elde edeceği ürünlerin organik olarak değerlendirilmesi için gerekli çalışmanın yapılmasını talep eder.

Müracaat İçin Gerekli Belgeler

- Müteşebbisin kimlik bilgi ve belgeleri
- Müteşebbisin eğitimini ve organik tarım tecrübesini gösterir bilgiler ve belgeler
- İşletmenin yeri, konumu, varlıkları, hukuki ve mali yapısına dair detaylı bilgi ve belgeler
- Varsa işletme kayıt defteri
- Müteşebbisin, varsa üretici birliği veya sivil toplum kuruluşuna üyelik bilgi ve belgeleri.

Kontrol ve Sertifikasyon Kuruluşları

Kontrol-Sertifika Kuruluşunun Adı	Adresi	Telefon
IMO	225.Sokak No:26/2 A Blok 35040 Bornova /İzmir	0 232 3474705
ECOCERT-SARL	Cumhuriyet Cad. No:2/3 35030 Bornova/İzmir	0 232 3434360
ETKO	160.Sokak No:13/7 35040 Bornova/İzmir	0 232 3397606
SKAL	Suvari Cad. No:8-1 Bornova/İzmir	0 232 3432651
BCS	Mithatpaşa Cad.No:234/8(İsmailoğlu İşhanı) Narlıdere/İzmir	0 232 2390907
EKO-TAR	Adnan Menderes Bulvarı Denis Apt. 36/1 33110 MERSİN	0 324 3254964
ICEA	Mustafa Kemal Cad. Halil Bey Apt.B Blok No:166/2 Kat:7 Daire: 13 35040 Bornova-İZMİR	0 232 3426068

Organik Tarımın Uygulanamayacağı Yerler

- Karayolları ağındaki ana yollara, 1 km mesafedeki tarım arazilerinde,
- Ağır sanayi tesisleri, reaktörler, maden işletmelerine, kentsel atıkların toplu olarak bırakıldığı alanlara 3 km mesafedeki alanlarda organik bitkisel üretim yapılamaz.
- Çevre kirliliği açısından şüpheli alanlarda organik tarım yapılıp yapılamayacağına, konu uzmanının raporu istenerek KSK tarafından karar verilir.
- Organik tarım sözleşmeli tarım esasına dayanır.
- Sözleşme; 30 Haziran 1996 tarih ve 22682 sayılı, "Sözleşmeli Tarımsal Ürün Yetiştiriciliği ile İlgili Usul ve Esaslar Hakkındaki" Tebliğ hükümlerine göre yapılmaktadır.
- Her KSK bir sözleşme örneği hazırlar, bu örneği ve sözleşme yaptığı müteşebbislerin listesini bilgi için Organik Tarım Komitesine bildirmek zorundadır.



Kontrol ve Sertifikasyon Kuruluşunun Müteşebbis Müracaatını Kabulü

- Kontrol ve/veya sertifikasyon kuruluşu, başvuruda bulunan müteşebbisin organik tarım metoduyla üretim yapım yapmayacağına dair karar verir.
- Uygun bulunan müteşebbis, başvurduğu Kontrol ve/veya Sertifikasyon Kuruluşu ile sözleşme yapar. Müteşebbis organik tarım faaliyetini bireysel olarak yapabildiği gibi, bir proje dahilinde de yapabilir. Proje dahilinde yaparsa, projenin sahibi gerçek veya tüzel kişi, müteşebbis adına bir Kontrol ve/veya Sertifikasyon Kuruluşu ile sözleşme yapar.

- Her Kontrol ve/veya Sertifikasyon Kuruluşu, her bir üretim aşaması için ayrı sözleşme yapabileceği gibi her faaliyeti ayrı ayrı belirtmek kaydıyla tek bir sözleşme de yapabilir.
- Kontrol ve/veya Sertifikasyon Kuruluşu, sözleşme yaptığı müteşebbisin ürünlerinin organik ürün olarak değerlendirilmesi için gerekli çalışmaları başlatır.

KSK, müteşebbise bir kod numarası verir. Bu kod numarasını, gereği için OTK'ya, bilgi için de organik tarımın yapılacağı İl Müdürlüğüne bildirmek zorundadır. İl Tarım Müdürlüğü, Proje ve İstatistik Şube Müdürlüğü kendisine bildirilen müteşebbisi kayıt altına alır.

Organik Tarıma Geçiş Süreci

Organik teknikler ile üretime başlanmasından elde edilen bitkisel ve/veya hayvansal ürünün organik sertifikası almasına kadar geçen süre olarak tanımlanır. Geçiş sürecindeki ürünler **geçiş ürünü** olarak değerlendirilir.

- Geçiş süresi tek yıllık bitkilerde **2 yıl**, çok yıllık bitkilerde ise **3 yıldır**. Tek yıllıklarda ekim tarihi, çok yıllıklarda hasat tarihi göz önüne alınır. Geçiş sürecindeki ürünler geçiş ürünü olarak değerlendirilir.
- Geçiş ürünü **Organik Tarım Geçiş Ürünüdür**" etiketiyle pazarlanabilir, organik olarak pazarlanamaz.
- Kontrol ve/veya Sertifikasyon Kuruluşu, geçiş sürecini uzatabilir veya kısaltabilir. Ancak kısaltma veya uzatma gerekli sürenin yarısından fazla olamaz.
- Yukarıda gerekli belgelerin temininden sonra müteşebbis, organik girdi veya girdinin sertifikalandırılması için bir KSK ile sözleşme yapar.
- KSK, gerekli kontrolleri müteakiben, organik gıda veya girdinin gelmiş olduğu aşamayı gösteren sertifikayı düzenler ve müteşebbise verir. Böylece organik tarıma geçiş tamamlanmış olur.

**Kalabalıkların kafası çok,
aklı yoktur.**

2005 YILI TARIMSAL DESTEKLEMELERİ

Dr. Hayrettin ÇAYIROĞLU
Ziraat Yüksek Mühendisi
Samsun Tarım İl Müdürlüğü

1. GİRİŞ

Hayvancılığın Desteklenmesi amacıyla uygulamaya konulan 2005/8503 Sayılı Bakanlar Kurulu Kararı 24.02.2005 tarih ve 25737 sayılı, buna istinaden hazırlanan Tebliğ (Tebliğ No: 2005/13) ise 24.03.2005 tarih ve 25765 sayılı Resmi Gazete'de yayımlanmıştır.

Bakanlar Kurulu Kararı 2005-2010 yıllarında 6 yıl süre ile uygulanacaktır.

Destekleme konularını;

- Yem bitkileri,
- Hayvan ıslahı ve yetiştirme,
- Hastalıktan ari işletmeler, hayvan kimlik sistemi, hayvan hastalıkları ile mücadele, hayvan hastalıklarıyla mücadele çerçevesinde programlı aşılmalarda uygulayıcıların desteklenmesi, hayvan gen kaynaklarının korunması,
- Arıcılık ve su ürünleri yetiştiriciliği oluşturmaktadır.

Bu makalede, Tarım ve Köyşleri Bakanlığı Tarımsal Üretim ve Geliştirme Genel Müdürlüğü tarafından hazırlanan 2005/13 No'lu Tebliğ özetlenerek verilmiş ve 2005 yılı destekleme bedelleri sunulmuştur. Destekleme bedelleri her yıl Bakanlık tarafından yeniden belirlenecektir.

2. Yem Bitkileri Desteklemeleri

Yem bitkileri üretimi yapmak üzere başvuran üreticilere, nakliye ve ilaç bedeli hariç, çok yıllık yem bitkileri ekilişlerinde birinci yıl yatırım giderleri ve uygun görülen işletme giderlerinin ekiliş alanları ile uyumlu satın alınan alet ve ekipmanlar da dahil proje bedelinin %40'ı, tek yıllık yem bitkilerinde ise işletme giderlerinin ekiliş alanları ile uyumlu satın alınan alet ekipmanları da dahil proje bedelinin %30'u doğrudan ödenir. Sertifikalı yem bitkileri tohumu üretim proje bedelinin %25'i doğrudan ödenir.

Desteklemeden yararlanacak olan özel kişilerden; başvuru dilekçesi, nüfus cüzdanı onaylı sureti, vergi kimlik numarasını gösterir

belge, çiftçi kayıt belgesi, gerektiğinde İl Müdürlüğünce istenecek diğer belgeler; tüzel kişiler (kamu kuruluşları hariç birlikler, tarımsal kooperatifler ve şirketler)'den ise onaylı tapu sureti veya noter tasdikli kira sözleşmesi (kira sözleşmelerinin süresi, tek yıllık ekilişlerde en az bir yıllık, çok yıllık ekilişlerde en az dört yıl olacaktır), ticaret sicil gazetesi, çiftçi belgesi istenecektir.

Hazine adına tespit ve tescil edilmiş araziler için Defterdarlıktan veya Mal Müdürlüğünden kiraladığına dair kira sözleşmesi (ecr-i misil kabul edilmeyecektir).

Desteklenecek yem bitkileri ekiliş alanı en az 5 dekar en çok 20.000 dekar olacaktır.

Aynı yere münavebe uygulayarak bir üretim yılında arka arkaya iki tek yıllık farklı yem bitkisi ekilmesi durumunda, her iki ekiliş de desteklemelerden faydalandırılır. Aynı yıl içerisinde tek yıllık yem bitkisi ekilip, hasattan sonra çok yıllık yem bitkisi ekildiği takdirde her iki ekiliş de desteklemelerden faydalandırılır.

2.1. Desteklenecek Yem Bitkileri

Desteklenecek yem bitkileri: Yonca, korunga, fiğ, macar fiği, mürdümük, silajlık mısır, italyan çimi, sorgum türleri, burçak, hayvan pancarı, yem şalgamı, tritikale, tritikale ile fiğ karışımı, tritikale ile macar fiği karışımı ve yapay meralardır.

2.2. Alet ve Makine Desteklemesi

Tek ve çok yıllık yem bitkilerinde ekiliş alanları ile uyumlu olmak koşuluyla silaj makinesi, ot biçme makinesi, mibzer, balya makinesi, yağmurlama sulama sistemleri, motopomp alım giderleri destekleme kapsamındadır. Ekiliş alanı çok yıllıklarda 200 dekar ve üzeri, tek yıllıklarda 400 dekar ve üzeri olmalıdır. Satın alınan alet ve makineler yeni ve kullanılmamış olmalıdır.

Fiğ	32.10 YTL/ dönüm
Yonca	67.00 YTL/ dönüm
Silajlık Mısır	46.00 YTL/ dönüm
Sudan Otu	44.40 YTL/ dönüm
Hayvan Pancarı	49.80 YTL/ dönüm
Tritikale	32.10 YTL/ dönüm
Yem Şalgamı	51.00 YTL/ dönüm
Yapay Mer'a	37.00 YTL/ dönüm
İtalyan Çimi	36.00 YTL/ dönüm

Kooperatifler veya birlikler adına yapılan müracaatlarda desteklemelerden faydalanan ortaklar müştereken ve müteselsilen sorumludur. Çok yıllık yem bitkileri ekilişlerinde proje bedelinin %40'ı, tek yıllık yem bitkilerinde ise proje bedelinin %30'u, doğrudan üreticilere ödenir.

2.3. Sertifikalı Yem Bitkileri Tohumluk Üretimi Desteklemesi

Sertifikalı yem bitkileri tohumluk üretiminin desteklenmesi aşağıdaki esaslara göre belirlenir. Müracaat, Bakanlıkça her yıl yayımlanan Ülkesel Tohumluk Tedarik, Üretim ve Dağıtım Programı kitapçığında yer alan özel sektör tohumculuk kuruluşları tarafından yapılır. Başvuruda bulunan tohumculuk kuruluşlarına proje maliyetinin %25'i doğrudan ödenir.

Desteklenecek işletme giderleri; toprak hazırlığı, ekim, gübreleme, sulama, hasat-harman, tohumluk hazırlığı ve tarla kirasıdır.

Tohumculuk kuruluşları üretimin gerçekleştirildiği mahallin bağlı olduğu İl ve İlçe Müdürlüklerine müracaat eder.

3. Hayvan Islahı ve Yetiştirme Desteklemeleri

3.1. Gebe Düve Alımları

Damızlık belgesi ya da saf ırk sertifikasına sahip ilk yavrusuna en az 3 ay gebe düve satın alanlar desteklenir.

Desteklemeye esas şartlar;

— Damızlık belgesi ya da saf ırk sertifikasına sahip,

— Tohumlama yaşının asgari 15 -25 ay,

— Aynı ırk boğa ile tohumlanmış,

— Saf ırk sertifikası veya damızlık belgesinde tohumlama kaydının belirtilmiş olması zorunludur.

2005 yılı gebe düve alım desteği:

☞ Damızlık belgeli (mavi) 500 YTL/baş

☞ Saf ırk belgeli (beyaz) 250 YTL/baş.

3.2. Buzağı Desteklemeleri

Soykütüğü veya önsoykütüğü sistemine kayıtlı analardan suni tohumlama sonucu doğan buzağılara destekleme ödemesi yapılır.

2005 yılı buzağı destekleme bedelleri:

☞ Önsoykütüğüne kayıtlı hayvanların buzağıları: 40 YTL/baş,

☞ Soykütüğüne (DSYB'ne) kayıtlı hayvanların buzağıları: 80 YTL/baş.

3.3. Suni Tohumlama Hizmetleri

Bakanlık İl Müdürlüklerinden suni tohumlama izni almış ve Bakanlık İl Müdürlükleri ile yapılan sözleşmeyle kendilerine suni tohumlama bölgesi belirlenen serbest veteriner hekimler, veteriner sağlık teknikerleri ve teknisyenleri ile gerekli izinleri alarak suni tohumlama hizmeti yürüten birlikler, kooperatifler, hayvan hastaneleri, hayvancılık işletmeleri ve suni tohumlama yapmak üzere kurulmuş şirketler ve meslek kuruluşları (kamu kurum/kuruluş ve personel hariç) desteklemelerden yararlandırılır.

Tohumlanan sığır kültür ırkı veya mezezi ise aynı kültür ırktan sperma ile tohumlanmış olması şarttır, yerli ırk sığırlarda bu şart aranmaz.

Sığırların her gebelik dönemlerinde birinci tohumlama için destekleme ödemesi yapılacaktır.

2005 yılı içim suni tohumlama hizmet desteklemesi bedeli:

☞ Kalkınmada öncelikli iller ve soykütüğü işletmelerine kayıtlı hayvanlar: 35 YTL/baş,

☞ Diğerleri: 25 YTL/baş.

3.4. Süt Desteklemeleri

Üretmiş olduğu sütü Gıda sicili ve çalışma izni olan işletmelere satan üreticilere destekleme ödemesi yapılır.

Fatura ve müstahsil makbuzları ile birlikte müracaat eden çiftçinin adı, soyadı, T.C. Kimlik Numarası ve adresi veya Süt işleme tesisinin adı ve adresini içeren üretici bilgilerine ilişkin icmaller İl/İlçe Müdürlüklerince yapılarak ilgili banka şubesine gönderilir.

Ödemeye esas belgeler aylık dönemler itibarıyla düzenlenir.

Süt desteklemesi sadece çiğ süt üreten gerçek ve tüzel kişilere yapılır.

Süt destekleme kapsamına alınan süt işleme tesisleri aldıkları süt miktarını İl/İlçe Müdürlüklerine bildirmek zorunda olup, 3 ay içerisinde verisi gelmeyen işletmelerin

(mevsimlik çalışan işletmeler hariç) kod numaraları iptal edilir.

Süt üreticileri, kooperatiflerine, kamu önderliğinde faaliyet gösteren birliklere işleme tesislerine teslim ettikleri sütler için, kooperatif/birliklerin düzenledikleri ve mahalli tarım teşkilatınca onaylanmış fatura ve her bir ortağın teslim ettiği süt miktarını gösteren icmal cetvelleri esas alınır.

2005 yılı süt destekleme bedelleri:

☞ Hastalıklardan ari DSYB üyesi: 7.5 Ykr/Litre

☞ Hastalıklardan ari Kooperatif üyesi ve diğeri: 6 Ykr/Litre

☞ DSYB üyesi: 6 Ykr/Litre

☞ Tar. Kal. Koop. Üyesi: 4 Ykr/Litre

☞ Diğer: 3 Ykr/Litre

☞ Küçükbaş hayvan sütü: 3 Ykr/Litre

☞ Danışman çalıştıran Tar. Kal. Koop.:

5.5 Ykr/litre.

3.5. Sabit Süt Sağım Ünitesi ve Soğutma Tankı Kurulması

Sabit süt sağım ünitesi ve soğutma tankı kurulması ile ilgili destekleme aşağıdaki esaslara göre yapılır.

Soy kütüğü veya ön soy kütüğüne kayıtlı en az 10 baş ineğe sahip işletmelere, sağım ünitesi ve soğutma tankı için her yıl Bakanlıkça belirlenecek oranda destekleme yapılır.

Satın alınan üniteler; yeni, kullanılmamış, teknik şartlara haiz ve üretim kapasitesine uygun olmalıdır.

Destekleme ödemeleri; işletmeler, ünitelerin işletmeye alınıp monte edilmesinden sonra bir dilekçe ve fatura ve teknik özellikleri belirtir belge ile birlikte müracaat ederek hak ediş raporunun tanzim edilmesini talep eder.

İl Müdürlüğünce oluşturulan heyetin, işletmede yapacağı inceleme sonucunda hazırlayacağı raporun uygun olması durumunda İl Müdürlüğü ödemeye esas olmak üzere Hak ediş Raporunu düzenler ve banka şubesine gönderir.

Süt sağım üniteleri ve soğutma tankı giderlerinin hesaplanmasında, Sanayi ve Ticaret Odalarından alınacak bedel yoksa fatura bedeli değerlendirmeye alınır. Ancak, bu miktar her yıl Bakanlıkça belirlenen miktarı

aşamaz. Faturaların bu değer üzerindeki kısmı destekleme ödemesinde dikkate alınmaz.

☞ 2005 yılı için süt sağım üniteleri ve soğutma tankı giderlerinin fatura bedelinin 80.000 YTL'ye kadar olanı desteklemeden yararlanır.

4. Hastalıktan Ari İşletmelerin Desteklenmesi, Hayvan Kimlik Sistemleri, Hayvan Hastalıklarıyla Mücadele Çerçevesinde Programlı Aşılmalarda Uygulayıcıların Desteklenmesi, Hayvan Gen Kaynaklarının Korunması

4.1. Hastalıklardan Ari Bölge

Sadece Trakya Bölgesi için geçerlidir.

4.2. Hayvan Kimlik Sistemleri

Ulusal veri tabanına kayıtlı, tescil belgesi bulunan işletmelerde mevcut pasaportu bulunan siğir cinsi hayvanlardan doğan yavruların gerçek ve tüzel sahipleri faydalanır.

İşletmeler, tescil belgesi ile işletmesinde doğan her hayvan için anneye ait pasaport ile birlikte İl/İlçe müdürlüğüne müracaat eder.

İl/ İlçe müdürlüğü yapılan müracaata istinaden yeni doğan hayvanlara kulak küpesi takar, veri tabanına kayıt eder ve hayvanın pasaportunu düzenler.

İl/ İlçe Müdürlüğü tarafından hak ediş belgesi düzenlenir, ilgili Banka şubesine gönderilir.

☞ Hayvan kimlik sistemi desteği 2005 yılı için: 2 YTL/baş'dır.

4.3. Programlı Aşılama

Bakanlıkça belirlenen programlı aşılama desteklemelerini kapsamaktadır.

Desteklemeye Tabi Hastalıklar	Türü
Şap	Siğir, Manda, Koyun, Keçi
Koyun Keçi Vebası (PPR)	Koyun, Keçi
Koyun Keçi Çiçeği	Koyun, Keçi
Şarbon	Siğir, Manda, Koyun, Keçi, Tektirnaklı
- Siğir Brucellosisi (S-19 Genç)	Buzağı, Dana
Koyun Keçi Brucellosisi (Rev-1 Genç)	Kuzu, Oğlak

Bakanlıkça uygulanan programlı aşılamaları tatbik eden ve mesleğini 6343 sayılı Kanuna göre serbest olarak icra eden veteriner hekimler ve veteriner hekimlerin yanında sözleşmeli çalışan sağlık teknisyenleri desteklemeden yararlanır.

Serbest veteriner hekimler yapacakları aşılama programlarını ve uygulama bedellerini (destek bedeli hariç) önceden İl Müdürlüklerine bildirerek, programlarını onaylatır.

Köyün tamamına yönelik program teklifleri öncelikli olarak tercih edilir.

Uygulayıcılar onaylanan ücret dışında yetiştiriciden herhangi bir ek ücret talep edemez.

Aşılar İl Müdürlüğü kanalıyla temin edilecektir.

Destekler veri tabanına kayıtlı işletmelerdeki hayvanlara yapılan uygulamalara verilir.

Desteklemelerden kamuda görevli veteriner hekimler ve veteriner sağlık teknisyenleri faydalanamaz.

İki aşının aynı anda tatbik edilmesi durumunda sadece birisi için destekleme ödemesi yapılır.

Hak ediş belgesi düzenlenmeden önce aşı yapılan hayvanlarda İl/İlçe Müdürlükleri aşılamanın yapılıp yapılmadığı ve etkinliğini kontrol etmek amacıyla test ve analizler yaptırabilir.

Onaylanan program teklifinin gerekçesiz bir şekilde uygulanmaması durumunda hali hazırdaki ve gelecekteki desteklemelerden yararlandırılmaz.

Aşılama ve Serumlama Makbuzunun aslına kırmızı renkli olarak "Destekleme Ödemesinden Yararlanmıştır" kaşesi basılarak imza altına alınır.

2005 yılı aşı destekleme bedelleri:

☞ Şap aşısı: Köy düzeyinde %80 ve üzeri gerçekleştirmelerde büyükbaş hayvanlar için 75 Ykr/baş, küçükbaş hayvanlar için 50 Ykr/baş; %80'in altında gerçekleştirmelerde büyükbaş hayvanlar için 50 Ykr/baş, küçükbaş hayvanlar için 25 Ykr/baş,

☞ Sığır brucellosisi (S-19 Genç): 1 YTL/baş,

☞ Koyun brucellosisi (Rev-1 Genç): 50 Ykr/baş,

☞ Koyun keçi vebası (PRR), Koyun keçi çiçeği ve şarbon: 25 Ykr/baş.

4.4. Hayvan Gen Kaynaklarının Korunması

Sığır Cinsi Hayvanların Tanımlanması, Tescili ve İzlenmesi Yönetmeliğine göre kayıt altına alınmış olan yerli büyükbaş hayvan ırkları ile yerli küçükbaş hayvan ırklarını yetiştirmek suretiyle hayvansal üretimle iştigal eden çiftçiler bu desteklemeden yararlanabilir.

Çiftçi, koruma yerinde ikamet eder ve destek aldığı türün farklı ırklarını bir arada yetiştiremez.

Hayvancılıkla uğraşan çocuklarından en az birisi yanında olan, çiftçilik dışında bir işle uğraşmayan, tarımsal eğitim görmüş olan, büyükbaş ve küçükbaş hayvan yetiştiriciliğini bir arada yapmayan çiftçiler tercih edilir.

Yerli hayvan ırklarını koruma amacıyla yetiştirmek üzere başvuran çiftçiler desteklemeden yararlanabilmek için İl/İlçe Müdürlüklerine başvuru dilekçesi ve diğer istenilen belgelerle müracaat etmeleri gerekmektedir.

Müracaatlar yılda bir defaya mahsus olmak üzere Nisan ve Mayıs aylarında yapılır.

Yerli koyun ırklarımızdan Kıvırcık, Sakız, Gökçeada ve Güney Karaman; keçi ırklarımızdan Ankara Keçisi; sığır ırklarımızdan Yerli Kara, Boz Irk, Doğu Anadolu Kırmızısı, Kilis (Güney Anadolu Kırmızısı) ve Yerli Güney Sarısı; manda ırklarımızdan Anadolu Mandası yetiştiricilerine hayvan başına ödenir.

Destekleme miktarı; yerli koyun ve keçi ırklarımızda her ırk için 200 başı ve bütün ırklardaki toplam hayvan sayısı 1000 başı; yerli sığır ve manda ırklarımızda her ırk için 150 başı ve bütün ırklardaki toplam hayvan sayısı 900 başı geçmeyecektir.

Destekleme kapsamına alınan ırklar ve doğal yayılma alanı olan iller;

Yerli Kara: Ankara,

Boz Irk: Edirne,

Kilis (Güney Anadolu Kırmızısı): Hatay,

Doğu Anadolu Kırmızısı: Erzurum,

Yerli Güney Sarısı: İçel

Anadolu Mandası: Balıkesir

Kıvırcık: Tekirdağ,

Sakız: İzmir,
Gökçeada: Çanakkale,
Güney Karaman: Konya,
Ankara Keçisi: Ankara.

Destekleme, bu illerin Seçim Komisyonunca uygun görülen köylerinde uygulanacaktır. Bu illerde hayvan ve uygun koruma alanı bulunmadığı takdirde Seçim Komisyonunun belirleyeceği çevre illerde destekleme uygulanır.

2005 yılı için gen kaynaklarını korunma destek bedelleri:

- ☞ Büyükbaş hayvanlar: 250 YTL/baş,
- ☞ Küçükbaş hayvanlar: 30 YTL/baş'dır.

5. ARICILIK DESTEKLEMELERİ

5.1. Ana Arı

Ana arı satın alan arıcılara yapılacak destekleme aşağıdaki esaslara göre belirlenir.

İşletme tanımlama numarası almış üreticilere, ana arı başına, Bakanlıkça o yıl için belirlenen miktarlarda doğrudan destekleme ödemesi yapılır. Destekleme ödemesinden yararlanacaklar; işletme tanımlama numarası, ana arı satış belgesi (fatura veya müstahsil makbuzu) ile İl /İlçe Müdürlüğüne başvuruda bulunurlar. Destekleme talebinde bulunan üreticilerin işletmeleri için İl/İlçe Müdürlüğünce İşletme Tespit ve İnceleme Tutanağı düzenlenir. İl/İlçe Müdürlüklerince "Ana Arı Teşviki Hak Ediş Belgesi" düzenleyerek Banka şubesine gönderilir. Hak ediş belgesi mart-kasım ayları arasında düzenlenir.

Arı yetiştiricileri birliği üyesi arıcılara yapılacak destekleme ödemelerinde: yukarıda anılan dilekçe ve faturaya ek olarak üyesi buldukları il birliğinden almış oldukları, sahip olduğu koloni adedi ve desteklemeye konu olacak ana arı alımının gerçekleşmiş olduğunu teyit eden onaylı belge ile müracaatları sonrasında "İşletme Tespit ve İnceleme Tutanağı"na istinaden hazırlanan "Ana Arı Teşvik Hak Ediş Belgesi"nin İl/İlçe Müdürlüklerince onaylanmasını takiben destekleme ödemesi Bankaca Birlik kanalıyla yapılır. Destekleme ödemesi Birlikler aracılığıyla Bankadan alındıktan sonra iki gün içinde üyelerine ödenir. Destekleme ödemesine konu olacak ana arı sayısı, o yıla

ait üretim sezonunda koloni başına bir adet olmak üzere, koloni varlığı ne olursa olsun işletme başına 250 adedi geçemez.

2005 Yılı ana arı destekleme bedelleri:

- ☞ Damızlık ana arı (birlik üyesi): 15 YTL/adet
- ☞ Damızlık ana arı (Diğer): 7.5 YTL/adet

5.2. Süzme Bal Primi

Üretici Belgesi ve Tespit Tutanağı (İl/İlçe Müdürlüklerince düzenlenen kurslarda başarılı olarak belge almış olan en az 50 kovan faal arısı bulunan üreticiler, bu arılarını ve arılıklarının tespitini İl/İlçe Müdürlüklerine yaptırarak tutanağa bağlatmak zorundadır). Fatura veya müstahsil makbuzu ile İl/İlçe Müdürlüklerine başvurulur.

Üreticilere kilogram üzerinden süzme bal primi ödenir. Bal teşvik priminden faydalanacak arıcıların bal miktarı, en az 500 kg en fazla 10.000 kg'dır.

2005 Yılı süzme bal primi bedelleri:

- ☞ Bal primi (Birlik üyesi): 40 Ykr/kg.
- ☞ Bal primi (Diğer): 30 Ykr/kg.

5.3. Örtüaltı Tarımında Polinasyonu Sağlamak Amacı İle Bombus Arısı Kullanımı

Kontrollü Örtüaltı Üretiminin Uygulanmasına İlişkin Yönetmelik hükümleri kapsamında işletme numarası almış üreticilere, üretim izni almış işletmelerden o yıla ait üretim sezonu boyunca Bombus arı kolonisi satın alarak kullanmaları halinde Bombus arı kolonisi başına Bakanlıkça belirlenen miktarda doğrudan destekleme ödemesi yapılır.

Destekleme ödemesine konu olacak Bombus arı kolonisi sayısı, o yıla ait üretim sezonunda üreticinin 1 dekar serası için 2 adet koloniyi geçemez.

☞ 2005 yılı için bombus arı desteği bedeli: 20 YTL/koloni'dir.

6. Su Ürünleri Yetiştiriciliği

6.1. Ürün Desteklemeleri

Su Ürünleri Yetiştiricilik Belgesine sahip olan, Alabalık, Çipura, Levrek ile yeni türlerde (Mersin Balığı, Yılan Balığı, Kerevit, Çizgili

Levrek, Karides, Kalkan Balığı, Fangri, Mercan, Sinagrit, Lahoz, Sivri Burun Karagöz, Minekop, Kabuklu, Çift Kabuklu ve Yumuşakçalar) yetiştiriciliği yapanlar destekleme ödemelerinden yararlanır.

İşletmeler kendi entegre tesislerinde işlenmek üzere hasat edecekleri ürünler de destekleme kapsamındadır.

Destekleme, su ürünleri yetiştiricilik belgesinde yer alan, proje veya tesis kapasitesi miktarını aşmayacaktır.

Tebliğin yayımlanmasından sonra, Su Ürünleri Yetiştiricilik Belgesi düzenlenecek olan işletmelerin, Su Ürünleri Yetiştiricilik Belgesi onay tarihinden öncesine ait faturaları ve müstahsil makbuzları destekleme kapsamı dışındadır. Yetiştiricilik Belgesinin Bakanlıkça onay tarihi esas alınır.

Ürünü satan yetiştiriciler, desteklemeden faydalanmak için, fatura veya müstahsil makbuzlarının kesim tarihinden itibaren 4 (dört) ay içinde İl/İlçe Müdürlüklerine müracaat etmek zorundadırlar. Ancak, son müracaat tarihi yılın 31 Aralık günüdür.

Ürünü kendi tesislerinde işleyecek yetiştiriciler, söz konusu desteklemelerden faydalanabilmek için, ürünü hasat etmeden en az 5 (beş) gün önce dilekçe ile müracaat ederek Su Ürünleri Destekleri Hasat Tespit Tutanağının tutulmasını ve söz konusu desteklemeden faydalanma isteklerini bildireceklerdir.

2005 yılı su ürünleri destekleme bedelleri:

☞ Çipura, Levrek: 80 YKr/kg.

☞ Alabalık: 60 YKr/kg.

☞ Yeni türler: 1 YTL/kg.

6.2. Yavru Balık Desteklemeleri

Gerçek ve tüzel kişiler ile kamu kurum ve kuruluşlarına ait kuluçkahanelerden ve kuluçkahaneli işletmelerden, denizlerde ve içsulara su ürünleri yetiştiriciliğinde kullanılmak üzere, Çipura, Levrek, Alabalık, Kalkan, Mersin Balığı, Çizgili Levrek, Fangri, Mercan, Sinagrit, Lahoz, Sivri Burun Karagöz, Minekop yavrularını satın alarak işletmelerinde büyütenler ile yukarıda belirtilen yavru balıkları kendi işletmesinde üretilen bu yavruları yine kendi işletmesinde

büyütmeye devam eden yetiştiriciler destekleme kapsamındadır.

Desteklemeye konu olacak yavru balık miktarının, su ürünleri yetiştiricilik belgesinde yer alan, proje veya tesis kapasitesi üretim miktarını aşmaması gerekir.

Yavru balık, kuluçkahanelerde üretilen 10 (on) g ağırlığa kadar olan balıkları ifade eder. Ağ kafeslerde alabalık yetiştiriciliği amacıyla stoklanacak 30 (otuz) g'a kadar olan balıklar da destekleme kapsamındadır.

Desteklenecek miktarın adet olarak hesaplanmasında,

Alabalık yetiştiriciliğinde 1 (bir) kg balık için 4 (dört) adet, Çipura, Levrek, Fangri, Mercan, Sinagrit, Lahoz, Sivri Burun Karagöz ve Minekop yetiştiriciliğinde 1 (bir) kg balık için 3 (üç) adet yavru, kalkan ve mersin balığı yetiştiriciliğinde ise 1 (bir) kg balık için 2 (iki) adet yavru balık esas alınacaktır.

Kuluçkahanelerde üretimi yapılmayan türler ile yurtdışından yetiştiricilikte kullanılmak üzere ithal edilen yumurta, larva ve yavrular yavru balık desteklemeleri kapsamı dışında tutulur.

Tebliğin yayımlanmasından sonra, Su Ürünleri Yetiştiricilik Belgesi düzenlenecek olan işletmelerin, Su Ürünleri Yetiştiricilik Belgesi onay tarihinden öncesine ait faturaları ve müstahsil makbuzları destekleme kapsamı dışındadır. Yetiştiricilik Belgesinin Bakanlıkça onay tarihi esas alınır.

Belgelerin aslı görüldükten sonra fotokopileri tasdik edilip alıkonularak her müracaat ile ilgili dosya oluşturulacaktır.

Yavru balık satın alarak büyüten yetiştiriciler, bu destekten faydalanmak için, fatura ve müstahsil makbuzlarının kesim tarihinden itibaren 4 (dört) ay içinde İl/İlçe Müdürlüklerine müracaat etmek zorundadırlar. Ancak, son müracaat tarihi yılın 31 Aralık günüdür.

☞ 2005 yılı için yavru balık destekleme bedeli, 5 YKr/adet'dir.

Öğretmek, iki kere öğrenmek demektir.

VARROA MÜCADELESİNDE YENİ UMUT

Mitat KURT

Uzman Veteriner Hekim

Samsun Veteriner KAE Müdürlüğü

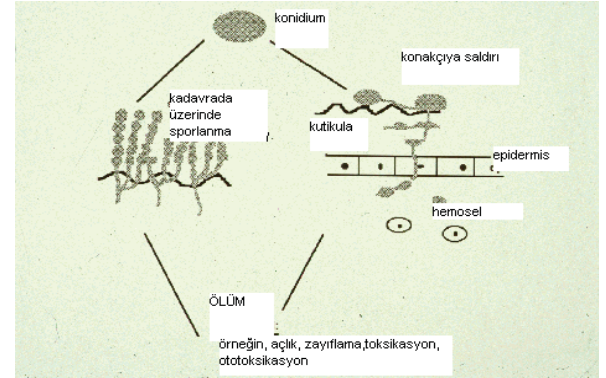
Arıcılığın büyük problem olan varroa arıların hemolenfini emerek ağırlık kaybına, yaşam süresinin kılmasına, vücut deformitelerine yol açmaktadır. Bunun yanı sıra arıların bağışıklık sistemini zayıflatarak hastalıklara neden olmaktadır. Varroalar koloniye girişlerinden bir kaç ay sonra koloniyi yok edebilmektedir.

Amerika Birleşik Devletlerinde 2000 yılından bu yana, Teksas, Weslaco'da Faydalı Böcekler Araştırma Dairesinde, varroayı durduracak bir patojen yada hastalanmasına yol açacak bir etken aranmaktaydı. Amerika'da halen varroaya karşı yalnızca 2 kimyasal ajan karşı koymaktadır ki bunlar fluvalinate ve coumaphosdur. Bu 2 ilaç Amerika Çevre Koruma Dairesi tarafından piyasadan toplanması gereken gruptadır. Bu sebeple araştırmacılar farklı hastalık etkenlerini, değişik dozlar ve uygulama metodlarını ve toksikolojik testlerini sürdürdüler. Sonuçta *Metarhizium anisopliae* mantar türünü seçtiler. Bu mantar türü varroa parazitine yüksek öldürücü etki yapmıştır. Bu etkilerini gösterirken arılara ve ana arı üretimine olumsuz etkide bulunmamıştır. Kurutulmuş mantar sporları ile kaplanmış plastik şeritler kovanların içine yerleştirilir. Arılar doğal olarak kovanlarına herhangi bir şey girdiğinde saldırırlar. Şeritleri çiğnerler ve böylece mantar sporlarının koloniyi yayılmasını sağlarlar.

Saha denemelerinde, şeritler kovan içine yerleştirildiğinde birçok arıya mantar sporları hemen bulaşmaktadır. Kovandaki tüm arılar ise 5 -10 dakika içinde mantarı almış durumdadır. Varroa'ların çoğu 3 - 5 gün içinde ölmektedirler. Mantar, koloni gelişimini ve büyüklüğünü etkilemeden Varroa'ya karşı mükemmel bir kontrol sağlamaktadır. Test sonuçları, *Metarhizium*'un uygulamadan 42 gün sonra bile fluvalinate kadar etkili olduğunu göstermektedir. *Metarhizium* fluvalinate ve coumaphos kadar hızlı

öldürmez. Ancak sonuç aynıdır. *Metarhizium anisopliae* varroya etkili olmasının yanı sıra karıncalara da öldürücü etki yapmıştır.

Metarhizium anisopliae, varroa yüzeyine tutunur. Daha sonra üremeye başlar. Mantarın üreme kanalının şişmesine bağlı olarak mantar sınırlı miktarda çoğalması mümkündür. Mantarın üremesinin durma noktasına doğru gitmesi invazyonun başladığını göstermektedir. Appressorium, penetrasyon uzantısı oluşturarak böcek dış kutikulasına yerleşmektedir. Konakçının kutikulasının yaklaşık %70'i proteinden meydana gelmektedir. Mantar özellikle proteinaz tipinde ekstrasellüler enzimleri salgılar. Enzimler penetre olmasına yardımcı olur. Konakçının kutikulası konakçıya adapte olamayan *M. anisopliae* için önemli koruyucudur. Ayrıca konakçının ilk savunma cevabı kutikula içinde siyah renkli melanin pigmentinin görülmesidir. Böcek öldüğünde mantar konakçının içinden dışarı doğru sporulasyonun ilerlemesine bağlı olarak böcek kadavrasının üzerini tamamen örtülmüş haldedir. Ayrıca Amerika Birleşik Devletleri Çevre Koruma Dairesince yapılan çalışmada, *M. anisopliae*'nin insan sağlığına hiçbir zararlı etkisinin olmadığı tespit edilmiştir.



Araştırmacılar, üreticilere uygulamayı nakledebilmek için iyi ayarlanmış bir strateji bulmaya çalışıyorlar. Arıların uzun zamandır parazitlerle baş edebilmek için ilaç kullanmaktadır. Zaman zaman ilaçlamanın getirdiği mali külfet nedeniyle arıların kullanımı yasak kimyasallarla yönelmekte, buna bağlı olarak bal ve bal mumunda ilaç kalıntıları olmakta, insan sağlığına verdiği tehlike sebebiyle tüketimi ve ihracatı yasaklanmaktadır.

2005'TE DE ÇİFTÇİYE **DESTEK** DEVAM EDİYOR

AYÇİÇEĞİ

SOYA FASULYESİ

KANOLA

DANE MISIR ÜRET

KG BAŞINA PRİM AL

2004'TE

MISIR İÇİN 25.000 TL

AYÇİÇEĞİ İÇİN 135.000 TL

SOYA FASULYESİ İÇİN 168.000 TL

KANOLA İÇİN 130.000 TL

DESTEK BU SENE DAHA DA ARTIRILACAK. DESTEK MİKTARI İSE YAZ AYLARINDA TESPİT EDİLECEKTİR.

**ÜRETECEĞİN ÜRÜNÜ ÇKS'YE KAYIT YAPTIR
PRİM İÇİN TARIM İL MÜDÜRLÜĞÜNE
MÜRACAAT ET**



**Samsun Valiliği
Tarım İl Müdürlüğü**

SUN'İ TOHUMLAMA ÜCRETİNİZ
BİZDEN ..!

DOĞAN BUZAĞILARINIZA DESTEK DE
BİZDEN ..!

SUN'İ TOHUMLAMA SONUCU;

BİRLİĞE KAYITLI HAYVANLARDAN DOĞAN
BUZAĞILARA 80 YTL.

BİRLİĞE KAYITLI OLMAYAN
HAYVANLARDAN DOĞAN
BUZAĞILARA 40 YTL.

DESTEKLEME YAPILDIĞINI

Biliyor muydunuz?



**Samsun Valiliği
Tarım İl Müdürlüğü**

ÖZEL İDARE DESTEKLİ TOHUM DAĞITIMI DEVAM EDİYOR

2005 yılı ilimiz il ve ilçe çiftçilerine yazlık ekilişlerinde kullanılmak üzere 28.225 kg dane mısır, 34.675 kg silajlık mısır, 20.000 kg soya fasulyesi ve 180.000 kg çeltik tohumluğu İl Özel İdare Müdürlüğü desteğiyle indirimli olarak dağıtım yapılmaktadır.

Böylece ilimizdeki 9.500 da alanda sertifikalı dane mısır, 8.500 da alanda sertifikalı silajlık mısır, 2.850 da alanda sertifikalı soya fasulyesi ve 11.000 da alanda da sertifikalı çeltik ekilişi sağlanmıştır.

Sertifikalı tohumların temininde İl Özel İdare Müdürlüğü 211.000 YTL'lik katkı sağlamış olup bu da sertifikalı tohumluk kullanımını özendirilmektedir. Ayrıca sertifikalı tohumlar sertifikalı olmayan tohumlara göre birim alandan daha yüksek verim verdiği için çiftçilerimiz tarafından tercih edilmekte ve dolayısıyla çiftçilerimizin gelirlerini de arttırılmaktadır.

Çiftçilerimize dağıtılan dane hibrit mısır tohumluğu orta geççi, FAO-600 gurubundan olup dekara en az 1.000 kg ürün vermektedir.

Silajlık mısır tohumları kompozit olup dekara 6-8 Ton silaj vermektedirler.

Soya fasulyesi tohumları oldukça yüksek verimli olup dane dökümleri azdır. Erkeni çeşit olup normal çeşitlere göre 10-15 gün erken olmakta ve dekara 350-400 kg verim vermektedir.

Çeltik tohumu OSMANCIK-97 çeşidi yüksek verimli sertifikalı bir çeşittir. Hastalılara dayanıklı, yatma özelliği yok denecek kadar az, kaliteli ve çiftçilerimizin tercih ettikleri bir çeşit olup dekara en az 700-800 kg verim vermektedir. 2005 yılı tohumluk dağıtım çizelgesi (ton) aşağıda verilmektedir.

İLÇELER	MISIR				SOYA	ÇELTİK
	DANE		SİLAJLIK			
	TTM-813	ZP 677	K.YILDIZI	ARİFİYE		
Merkez	-	0.800	1.825	-	-	-
Alaçam	1.000	-	2.000	2.000	-	20.000
Asarcık	-	-	-	-	-	-
Ayvacık	-	-	1.000	1.000	-	-
Bafra	-	10.000	-	-	-	40.000
Çarşamba	-	10.000	1.000	3.000	5.000	20.000
Havza	-	-	3.000	5.000	-	-
Kavak	-	-	0.500	-	-	-
Ladik	-	-	1.000	1.000	-	-
19 Mayıs	-	3.000	1.000	-	-	20.000
Salıpazarı	-	0.200	0.500	0.500	1.000	3.000
Tekkeköy	1.000	0.500	1.500	3.500	1.000	10.000
Terme	1.000	-	-	1.000	13.000	67.000
Vezirköprü	0.225	0.500	1.225	-	-	-
Yakakent	-	-	2.125	1.000	-	-
TOPLAM	3.225	25.000	16.675	18.000	20.000	180.000

Söylediklerinize dikkat edin; düşüncelere dönüşür.
Düşüncelerinize dikkat edin; duygularınıza dönüşür.
Duygularınıza dikkat edin; davranışlarınıza dönüşür.
Davranışlarınıza dikkat edin; alışkanlıklarınıza dönüşür.
Alışkanlıklarınıza dikkat edin; değerlerinize dönüşür.
Değerlerinize dikkat edin; karakterinize dönüşür.
Karakterinize dikkat edin; kaderinize dönüşür.

İL MÜDÜRLÜĞÜNDEN HABERLER

KADIN ÇİFTÇİLER YARIŞIYOR İL FİNALİ YAPILDI

Kırsal alanda kadın çiftçilere götürülen eğitim-yayım çalışmalarının sonuçlarını görmek, tarımsal konularda performanslarını değerlendirmek, kendilerine olan güven duygularını geliştirmek, birbirleri ile kaynaşmalarını sağlamak ve girişimcilik ruhunu aşlamak amacıyla Bakanlığımız Teşkilatlanma ve Destekleme Genel Müdürlüğü tarafından "Kadın Çiftçiler Yarışıyor" isimli yarışma programı düzenlenmiştir. Yarışmamızın sponsorluğunu Tarım İl Müdürlüğü, Kardeşler Matbaası, Saadet Kırtasiye, Bio Agro Ltd. Şti., Hasel Gıda, Tadal Unlu Gıda, Mis Yemek Fabrikası, Bereket Gıda Sanayi, Pakmaya, Yavuz Şekerleme, KUTSAN, May Tohumculuk, Oktay Unlu Gıda, Önder Ticaret, Urtam Yapı, Hocaoğlu Kerestecilik, Hacı Kerim İnşaat, Samsun İli Arı Yetiştiricileri Birliği yapmıştır.

Daha önce kendi ilçelerinde yapılan yarışma sonucunda birinci olan yarışmacılar İl Finali ön elemeleri için öğleden önce yapılan ön elemelerde finale kalmışlardır. Birinci grupta yarışarak finale kalan 19 Mayıs, Bafra ilçeleri ile ikinci grupta yarışarak finale kalan Merkez ve Yakakent ilçeleri İl finalinde yarışmışlardır. A masasında 19 Mayıs ilçesinden Cemile ALAN ve Yeter YEŞİLYURT, B masasında Bafra ilçesinden Zehra KAYA ve Melek KESKİN, C masasında Merkez ilçeden Ayşe ÖZ ve Melek ARMAN, D masasında Yakakent ilçesinden Kezban AKIN ve Ünzile AK yarışmışlardır.

Yarışma sonunda Bafra ilçesinden katılan yarışmacılar birinci olmuştur. Birinci olan yarışmacıların her birine Tarım İl Müdürlüğümüzden birer adet tam altın, Kardeşler Ofset ve Saadet Kırtasiye tarafından birer adet 37 ekran televizyon, May Tohumculuktan 1 torba hibrit mısır tohumu, Hasel Gıdadan 2 kutu Helva, Pakmayadan 1 koli kuru maya, Bio Agro tarafından ilaç paketi, Önder Ticaretten birer torba Hüyük Asit paketi, Samsun İli Yetiştiricileri Birliği tarafından birer kilogramlık bal, Tarım İl Müdürlüğümüz yayınlarından kitap seti ve sebze tohumları verilmiştir.

İkinci olan 19 Mayıs ilçesinden yarışmacılara birer adet yarım altın, Kutsan



SAMTİM

Ticaretten 1 torba hibrit mısır tohumu, Bio Agro tarafından ilaç paketi, Önder Ticaretten birer torba Hümik Asit paketi, Bereket Gıda Sanayinden birer koli sirke ve limon, Urtam Yapıdan 2 adet tencere seti, Samsun İli Arı Yetiştiricileri Birliği tarafından birer kilogramlık bal, Tarım İl Müdürlüğümüz yayınlarından kitap seti ve sebze tohumları verilmiştir.

Üçüncü olan Yakakent ilçesi yarışmacılarına birer adet çeyrek altın verilmiştir. Ayrıca Bio Agro tarafından ilaç paketi, Önder Ticaretten Hümik Asit paketi, Hocaoglu Kersetecilik ve Hacı Kerim İnşaattan birer adet ütü, Samsun İli Arı Yetiştiricileri Birliği tarafından birer kilogramlık bal, Tarım İl Müdürlüğümüz yayınlarından kitap seti ve sebze tohumları ile Yavuz Şekerlemeden helva verilmiştir.

İl finalinde birinci olan yarışmacılar Kastamonu'da yapılan Bölge Finalinde ilimizi temsil etmeye hak kazanmışlardır. İlimizi temsil eden yarışmacılar Bölge finalinde dördüncü olarak elenmişlerdir.



ANA ARI YETİŞTİRİCİLİĞİ EĞİTİMİ

Samsun Tarım İl Müdürlüğünce ilimiz ve ülkemiz arıcılığına katkı sağlayacak olan Ana Arı Yetiştiriciliği kursu açılmıştır. İki hafta süreyle yapılan kurs sonucunda Kocaeli, Giresun, Ordu ve Bartın illerinden gelen arıcılar ile birlikte Samsunlu arıcıların da katılmış olduğu eğitim süresince en kaliteli ana arının nasıl ve hangi yöntemlerle yapılacağı ayrıntılı olarak anlatılmıştır. Kurs sonunda başarılı olanlara bakanlıkça verilecek sertifika sonucunda ana arı üretim işletmesi izni verilecektir. Böylece ilimizde istihdama olanak sağlayacak olan yeni işkolunun gelişmesi sağlanacaktır. Ülkemizde sınırlı yerlerde yapılmakta olan bu kursların önümüzdeki sezonda da yapılması planlanmaktadır.



XVII. TAYEK TOPLANTISI TOKAT'TA YAPILDI

Tokat, Amasya, Sinop, Samsun ve Kastamonu illeri Çiftçi Eğitimi ve Yayım Şube Müdürlüklerince yürütülen tarımsal eğitim ve yayım çalışmaları ile KTAE tarafından yürütülen araştırma faaliyetlerinin değerlendirildiği TAYEK toplantısının onsekizincisi tokat ilinde yapıldı. Koordinatörlüğünü Şahin GİZLENCİ'nin yürüttüğü toplantıda illerde karşılaşılan tarımsal sorunlar enstitüye iletilmiş, önceki toplantıda ortaya konulan sorunların çözüm yolları da tartışılmıştır. Özellikle meyveciliğin gelişmesi ve demonstrasyonların kurulması konularında yararlı tartışmalar yapılmıştır.

ARICILIKTA GECE KURLARI



İlimizde arıcılığı yaygınlaştırmak ve çağdaş boyutlarda üretim yapmak, ürün çeşitliliğini artırmak amacıyla yürütülen arıcılık çalışmaları devam etmektedir. Memur ve işçi olarak farklı yerlerde çalışmakta olan ve arıcılık kursu almak isteyen vatandaşlarımıza kolaylık sağlamak amacıyla İl müdürlüğümüzce gece kursları düzenlemeye devam edilmektedir. Böylece arıcılık yapmak isteyen kişilerin günüz mesailerini aksatmadan eğitim almalarına olanak tanınmaktadır.

KONTARIM 2005 FUARINA TEKNİK GEZİ

Konya'da düzenlenen KonTarım 2005 Tarım fuarına 29-30 Nisan tarihleri arasında Samsun Tarım İl Müdürlüğünce teknik gezi düzenlenmiştir. Geziye ilimizde hayvancılık sektöründe faaliyet gösteren çiftçilerimizin yanı sıra İl ve İlçe Müdürlüklerinde görev yapmakta olan teknik elemanlar da katılmıştır. İl Müdürlüğü tarafından kiralanan iki otobüsle toplam 85 çiftçi ve teknik eleman, sektörde son yıllarda ortaya çıkan gelişmeler hakkında bilgi edinmek amacıyla geziye katılmışlardır. Geziye katılan çiftçi ve teknik elemanların geziden oldukça faydalandığı ve bu tip gezilerin düzenlenmesi ile çiftçi ve teknik elemanın elele olduğu gibi sektördeki yenilikleri yerinde görme olanağı tanıdığını belirtmişlerdir.



SAMSUN ARICILIĞI PANELİ

İl Müdürlüğümüz ile Samsun İli Arı Yetiştiricileri Birliği tarafından 9 Nisan 2005 tarihinde Büyükşehir Değişim Sahnesinde Samsun Arıcılığı Paneli düzenlenmiştir. Panele konuşmacı olarak 19 Mayıs Üniversitesi Ziraat Fakültesi Zootekni Bölümünden Doç. Dr. Ahmet GÜLER, "Arı Yetiştiriciliğinde İrk ve Çevrenin Önemi" ile "Arı Kolonilerinde Şekerle Besleme"; İl Müdürlüğümüzden Dr. Ali KORKMAZ, "Ülkemiz İçin Yakın Tehlike: Küçük Kovan Böceği" ile "Polinasyonun yeri ve Önemi"; Alata Bahçe Kültürleri Araştırma



SAMTİM

Enstitüsünden Cahit ÖZTÜRK, "Ana Arının Önemi" ile "Arı Sütünün Önemi ve Üretimi"; Türkiye Arı Yetiştiricileri Birliğinden Genel Sekreter Mustafa SARIOĞLU "Ülkemizde Sahte Bal Sorunu" ve Samsun İli Arı Yetiştiricileri Birliği Başkanı Halit KUKULA "Samsun Arıcılığının Yapısı ve Sorunları" konulu bildiri ile katılmıştır.



Özellikle ülkemiz için tehlike olabilecek olan Küçük Kovan Böceğine vurgu yapılmasının yanı sıra arı sütü ve ana arı gibi ürün çeşitliliği ile ülkemiz ballarında önemli bir sorun olarak görünmekte olan şeker kullanımının hangi dönemlerde yapılacağı ortaya konulmuştur. Ayrıca yurtdışından dönen ballarımız hakkında Sayın Sarioğlu tarafından birinci elden arıcılarımızın bilgilendirilmesi sağlanmıştır.

Samsun İli Arı Yetiştiricileri Birliğinin faaliyetlerinden biri olarak öne çıkan bu panel sonucunda arıcılarımızın çağdaş ve güncel konuları birinci elden öğrenmesi ve panel kısmında karşılıklı olarak tartışma ve bilgilendirme ortamı yakalamış olması sonuçta arıcılarımızın bilinç düzeylerinde önemli düzeyde artış olmasına katkı sağlamıştır.



İL MÜDÜRLÜĞÜNDEN HABERLER

LADİK ŞİHLİ KÖYÜ TARIM DANIŞMANINDAN HİZMET ATAĞI

İlimizde görev yapan tarım danışmanlarından Ladik ilçesi Şihli köyü tarım danışmanı Veteriner Hekim Fatih CIR bulunduğu köyde hayvancılığın gelişmesi ve sorunlarının çözümü için çalışıyor. Yılın ilk dört aylık döneminde 76 suni tohumlama ve 3 sezaryen yaparak köylüye yerinde hizmet götürmenin yararını kanıtlamaktadır. Bu dönem içerisinde 284 işletmeyi ziyaret eden Fatih CIR hayvanlarda ortaya çıkan tüm sorunların yerinde ve zamanında çözümü için gereken müdahaleyi anında yapmaktadır.

Görev yaptığı yerde ailesiyle birlikte ikamet ederek danışmanlık hizmeti vermekte olup hayvancılığın daha çağdaş boyutlarda yapılması için ahır havalandırılması, buzağı ishalleri, aşılama işlemleri, antiparaziter mücadele, vitamin yetersizliği, suni tohumlamanın önemi, koyun yetiştiriciliği gibi konularda bilgilendirici ve bilinçlendirici eğitim çalışmalarına da ağırlık vermektedir.

Tarım Danışmanlığı kurumunun ülkemiz ve ilimiz tarımına ne kadar katkı sağladığının bir göstergesi olarak çalışmalarını hızlandıran CIR, suni tohumlama konusunda bilinçlenmenin artmakta olduğunu ve doğan buzağıları gören çiftçilerin de bu sürece dahil olmak için çaba sarf ettiğini, gelecek aylarda sığırlarına suni tohumlama yaptıran çiftçi sayısında artış beklediğini belirtmektedir. Ayrıca yaptığı eğitim çalışmaları esnasında çiftçimizin çağdaş hayvancılık bilgilerine olan gereksinimini gidermek için de Ladik Tarım İlçe Müdürlüğü ile Çiftçi Eğitimi ve Yayım Şubesi teknik elemanlarından yardım aldığını vurgulamıştır.



SAMSUN İLİ ARI YETİŞTİRİCİLERİ BİRLİĞİNDEN ANA ARI ORGANİZASYONU



Samsun'da ana arının kolonideki yeri ve öneminin kavranmasına paralel olarak arıcılarımız ana arı temini konusunda bir hareketlilik yaşamaktadırlar. Arı Yetiştiricileri Birliği tarafından organize edilen ve Mersin Alata Bahçe Kültürleri Araştırma Enstitüsünden getirilen Karniyol ve Kafkas ana arılar arıcılara bedeli karşılığında dağıtılmaktadır.

TEDGEM TARAFINDAN İLİMİZDE TARIMSAL ÜRETİCİ BİRLİKLERİ EĞİTİM SEMİNERİ DÜZENLENDİ



Trabzon ve Tokat Tarım İl Müdürlüğü Destekleme Şube Müdürleri ve birer teknik elemanın katıldığı bir seminer gerçekleştirilmiştir. Seminerin açılışının Teşkilatlanma ve Destekleme Genel Müdürü Mehmet TAŞAN tarafından yapılmasını takiben seminer konuları bir program çerçevesinde; 5200 sayılı yasa, ilgili yönetmelik ve şimdye kadar oluşturulan Mevzuat Teşkilatlanma ve Destekleme Genel Müdürlüğü elemanlarından Yurdağül ERSOY (Ziraat Yük. Müh.), Mikat TARI (Ziraat Yük. Müh.) ve Filiz EKMEK (Ziraat Müh.) tarafından, katılan teknik elemanlara açıklanmış, yine Samsun Tarım İl Müdürlüğünce Terme, Bafra ve Çarşamba ilçelerinde çeşitli tarım ürünlerinde kurulan 6 üretici birliğinin çalışmaları yerinde incelenmiştir

Üretimi talebe göre planlamak, ürün kalitesini iyileştirmek, kendi mülkiyetine almamak kaydıyla pazara geçerli norm ve standartlara uygun ürün sevk etmek ve ürünlerin ulusal ve uluslar arası ölçekte pazarlama gücünü artırıcı tedbirleri almak üzere tarım üreticilerinin ürün veya ürün grubu bazında asgari ilçe düzeyinde bir araya gelerek tüzel kişiliğe haiz üretici birliklerinin kurulmasını düzenleyen mevzuatın açıklanması amacıyla; 03-04-05 Mayıs 2005 tarihlerinde Samsun Tarım İl Müdürlüğünce Amasya, Bartın, Çorum, Giresun, Gümüşhane, Kastamonu, Ordu, Rize, Sinop, Zonguldak



Söz konusu birliklerin Türkiye'de ilk defa kurulduğu Samsun Tarım İl Müdürlüğü bu konuda yaptığı örnek çalışmalarca Teşkilatlanma ve Destekleme Genel Müdürlüğünün takdirine mazhar olmuştur. Genel Müdürümüz Mehmet TAŞAN, açılış konuşmasında; 5200 sayılı Tarımsal Üretici Birlikleri Kanununun 6 Temmuz 2004 tarihinde yürürlüğe girdiğini, Yönetmeliğinin de 2005 yılı Ocak ayında çıkarılarak uygulamaya konulduğunu, İlk Birliğin Samsun'da Organik Fındık Üreticileri Birliği kurulduğunu, bugüne kadar ürün ve ürün grubu bazında 26 Üretici Birliğinin kurulduğunu, kuruluş ve mevzuatla ilgili tereddütlerin giderilmesinin yanında

İL MÜDÜRLÜĞÜNDEN HABERLER

illerde görev yapan ilgili elemanların bu konuda eğitilmesi amacıyla ilk olarak bu eğitim seminerini düzenlediklerini belirtti. Ayrıca Tarımsal Üretici Birlikleri gelişmiş ülkelerde olduğu gibi Ziraat Odaları ve Kooperatiflerden sonra ihtiyaç duyulan üçüncü bir tarımsal örgüt olarak kuruluşlarının yapıldığını, bu konuda oluşan boşluğun doldurulmasına yönelik olduğunu, Seminer sonrası Samsun ve çevre illerdeki mevcut üretici birlikleri ve kooperatifler ziyaret edilerek mahallinde incelemelerde bulunulmuştur.



Kurulmuş olan diğer tarımsal örgütlerle kesinlikle rekabet veya yetki karmaşasına girilmeyeceğini, diğer örgütlerle dayanışma içinde hareketle tarımda istenen başarının elde edileceğini ifade ederek TEDGEM olarak Tarımda Sivil Toplum Kuruluşlarının daha etili olması için gayret içinde olduklarını ifade etti. Konuşmalardan sonra Sivil Toplum Kuruluş Temsilcileri, Tarım Danışmanları ve eğitime katılan Teknik Elemanlarla bilgilendirme toplantısı yapıldı. Toplantıda Bakanlığımızın uygulamaları ve yeni çalışmalarla ilgili bilgi verildi.

Bu seminerde; 5200 sayılı Tarımsal Üretici Birlikleri Kanunu ve Tarımsal Üretici Birliklerinin Kuruluş Usul ve Esaslarına İlişkin yönetmelik ve Üretici Birliklerinin Kuruluş Esaslarına ilişkin Talimatımız hakkında Bilgi verilmiştir. Samsun İl Müdürlüğü Teknik Personeli ile Samsun ve çevre illerinden gelen Üretici Birlikleri yöneticileri yoğun ilgi göstermişlerdir



BARKOT UYGULAMASI EĞİTİMİ

Zirai Mücadele ilaçlarında barkot uygulamasına geçilmesi ile daha önce Zirai ilaç bayilerine barkot programı kullanma eğitimi verilmişti. Bu bağlamda Zirai ilaç bayilerinin daha sağlıklı kontrol edilmesi amacıyla Tarım İlçe Müdürlüklerinde görevli teknik personele de barkot programının nasıl kullanılacağı konusunda bir günlük bir hizmet içi eğitim verildi.



ANTALYA HASYURT 2005 FUARINA TEKNİK GEZİ

11.05.2005 tarihinde Antalya'da düzenlenen fuara, teknik eleman ve çiftçilerimiz olmak üzere toplam 40 kişilik kabile ile hareket edildi. Bu kabileye 19 Mayıs ilçesinden 6, Merkez'den 7, Tekkeköy'den 4, Çarşamba ilçesinden 7 ve Bafra ilçesinden 16 kişilik ekipler iştirak ettiler. Teknik gezimizin aynı zamanda sponsorluğunu yapan Grow fide, May tohum ve Histill-Toros firmalarına ait fide üretim tesisleri görevli teknik elemanların nezaretinde teknik gezi yapıldı. Daha sonra fuara katılan tüm reyonlar gezildi ve firmaların yaptıkları teknik işler konusunda bilgi ve doküman alındı. Ayrıca İl müdür yardımcısı Kadir İSPİRLİ ve Bafra ilçe müdürü Ahmet DURSUN ihracat yapan firmalarla görüş alışverişinde bulundular. Bu görüşmeler neticesinde gerek Çarşamba ovası ve gerekse Bafra ovasındaki üretim deseni ihracat yapan firmalar tarafından yeteri kadar bilinmediği bu konuda tanıtım eksikliğini olduğu anlaşılmıştır. Çiftçilerimiz fuara geldiklerinden çok memnun oldukları ayrıca birçok yeni konularda firma temsilcileri ile bire bir görüşme imkanı bulduklarını bu tür fuarlara ferdi olarak gelmelerinin maddi anlamda mümkün olmadığını belirterek organizasyonu yapan Samsun Tarım İl Müdürlüğüne teşekkürlerini sunmuşlardır.



İLKÖĞRETİM OKULU 3. SINIF ÖĞRENCİLERİNE FİDAN DİKİM DERSİ



Samsun Merkez ilçe Derebahçe mahallesinde bir çiftçinin bahçesinde kurulacak kapama bodur Elma bahçesinin fidan dikimi Alpaslan İlköğretim Okulu 3/A sınıfı öğrencileri ile birlikte gerçekleştirildi. Geleceğin büyükleri olacak bu öğrencilere tarımı uygulamalı olarak yerinde göstermek, çevre ve ağaç sevgisi ile birlikte bir ağaç dikmenin sevincini yaşatmak amacıyla gerçekleştirilen ve Öğretmenlerinin yardımı ile dikilen meyve fidanlarının önüne yine öğrenciler tarafından hazırlanan ve üzerinde kendi isimlerinin bulunduğu levhalar dikildi.

ÇAĞLAYAN KÖYÜNE DAMIZLIK SÜT SIĞIRI DAĞITILDI

Sosyal Riski Azaltma Projesi (SRAP) kapsamında Sosyal Yardımlaşma ve Dayanışma Vakfından sağlanan kaynak ile İlimiz Merkez Tuzaklı Köyünde, Yeşil kart sahipli 15 aileye, birer baş olmak üzere 15 adet Holstein ırkı , ilkinke gebe damızlık süt siğirileri dağıtıldı. Borçlandırılan çiftçilerin kredi süresi 7 yıl olup, faizsizdir. Ödemeler ilk 2 yıl ödemesiz 5 yıl ödemeli olarak yapılacaktır.

**HAVZA İLÇESİ BAĞCILIK HAVZASI OLACAK**

İl Müdürlüğümüz 2004 Yılı Çiftçi Eğitim ve Yayım Programları gereği Havza, Kavak ve Vezirköprü ilçelerinde kurulan aşılı asma demonstrasyonlarının başarılı sonuç vermesi ile birlikte İlimizde bağcılığın yaygınlaştırılması amacıyla İl Özel İdare Bütçesinden satın alınan yapılan 11.500 adet Amerikan asma anacı üzerine aşılı Hazıfızali, Yalova incisi, Razakı, A.Lawella, Trakya İlkeren, İtalia ve Cardinal çeşitleri Havza ilçesi Dere, Kamlık ve Ilica köyünde dağıtımı yapılarak 32 üreticiye 56 da alanda bağ tesisi kuruldu.

BİTKİ KORUMA ŞUBESİNCE BİR DİZİ EĞİTİM TOPLANTILARI DÜZENLENDİ

Bitki Koruma Şube Müdürlüğü Teknik Elemanlarınca fındığın yoğun olarak yetiştiği Terme İlçesi Kozluk ve Ambartepeler Beldeleri ile Salıpazarı İlçe merkezinde değişik zamanlarda "Fındık Hastalık ve Zararlıları" konusunda çiftçi eğitim toplantıları düzenlenerek üreticilere bilgiler verildi. Projektör ile ppt sunusu şeklinde yapılan eğitimler sonrası çiftçilere lifletler dağıtıldı.



**Bilgi adası ne kadar büyük olursa,
hayret kıyısı da o kadar büyük olur.**

(F) VE (G) SINIFI SÜRÜCÜ KURSLARI DEVAM EDİYOR

2005 yılı Mart-Nisan döneminde 3 adet Traktör (F sınıfı kursu) bakım ve kullanma kursu, 1 adet Biçerdöver Operatörleri Yetiştirme kursu açılmıştır. Bu kurslarda Vezirköprü Bakla köyünden 12, Vezirköprü Tepeören köyünde 13, Asarcık merkez ilçede 28 kursiyere 15 günlük eğitim verilerek 24.04.2005 tarihindeki MTSK sınavına girmeleri sağlanmıştır. Yakakent ilçe merkezinde de 18.05.2005 tarihinde açılan Traktör kursu eğitimi yapılmıştır. Terme'de 25.05.2005 tarihinde açılan Biçerdöver Operatörleri Yetiştirme kursu 06.05.2005 tarihinde yapılan sınavla bitmiş olup, 09.05.2005 tarihinde yapılan törenle sınavda başarılı olan 19 kursiyere sertifikaları dağıtılmıştır.

ASKERİYEDE KOOPERATİFÇİLİK EĞİTİMİ

Destekleme Şube Müdürlüğü'nce **Sahra Sıhhiye Eğitim ve Merkez Komutanlığı**'nda **18-22 Nisan 2005** tarihleri arasında beş gün süreli "Kooperatifçilik" konusunda kurs düzenlenmiştir. Askerlik görevini ifa etmekte olan er ve erbaşlara yönelik olarak düzenlenen kursa toplam **35** kursiyer katılmıştır. Kurs, Destekleme Şube Müdürlüğü elemanlarından **Mühendis Mustafa ŞEN ve Mühendis Şükrü ÇOBAN** tarafından verilmiş olup, kursun son günü olan 22 Nisan'da kursiyerler genel bir sınava tabi tutulmuştur.

**ÇARŞAMBA İLÇESİ EĞRİKUM KÖYÜNE KİVİ FİDANLARI VERİLDİ**

Çarşamba İlçesi Eğrikum Köyü "Kivi Üretimini Geliştirme Projesi" kapsamında Ödeneği İl Özel İdare Müdürlüğüne karşılanan kivi fidanları, köylülere 2 'şer dekar kivi bahçesi tesisi edebilecekleri sayıda Tarım İl Müdürlüğü ve Çarşamba İlçe Tarım Müdürlüğü teknik elemanları gözetiminde dağıtıldı. Dağıtım işleminden sonra Çarşamba İlçe Müdürlüğünde görevli Ziraat Mühendisi Turan DURSUN tarafından Kivi bahçesi içerisinde erkek bitkilerin konumlandırılması ve fidan dikimi konusunda çiftçilere bilgi verildi.

ASARCİK İLÇESİNDE 400 ADET KOYUN DAĞITIMI



Tarım ve Köyişleri Bakanlığı, Teşkilatlanma ve Destekleme Genel Müdürlüğünce uygulanan Yüksek Komiserler Kurulu fonu kaynaklı Koyunculuk Projesi pilot bölge olarak Asarcık İlçesi'nde uygulanmıştır. Toplam proje tutarı **88051,80 YTL**, yıllık faiz **%10**'dur. Dört yıl vadeli olup ilk yıl faiz, 2-3 ve 4. yıllarda anapara+faiz ödemelidir. Bu projeye ilgili olarak yedi köyden **20 çiftçiye (19 Koyun+1 Koç) = 20'şer** baş olmak üzere toplam 400 baş **KARAYAKA** ırkı koyun dağıtımı **21.04.2005** tarihinde yapılmıştır.

TEKKEKÖY'DE BUZAĞI YARIŞMASI

Tekkeköy'de En Güzel Buzağı Yarışması düzenlenmiş, Köy Hizmetleri Araştırma Enstitüsü Müdürü Osman ÖZDEMİR, Tekkeköy İlçe Tarım Müdürü Bekir ÖZTÜRK, Veteriner Hekim Sedat ORMANCI, Vet.Sağ.Teknisyeni İhsan ÖZKAN ve Zir. Teknisyeni Aslan ÇAKIR 'dan oluşan Juri Heyeti en güzel buzağları seçmişler, birinci gelen buzağının Büyük Cumhuriyet Altını ödülünü Vali Yardımcımız Erdoğan ÖZDEMİR, ikinci gelen buzağının ödülünü Milletvekillerimiz Mustafa DEMİR ve Haluk KOÇ birlikte takmışlar, üçüncü gelen buzağının ödülünü ise Büyükşehir Belediye Başkanımız Yusuf Ziya YILMAZ takmışlardır

Tarım İlçe Müdürü Bekir ÖZTÜRK yapmış olduğu açıklamada, ilçemiz büyükbaş hayvan yetiştiriciliği açısından büyük bir potansiyele sahip olmasına rağmen mevcut hayvan varlığımızın %70'ini yerli ve melez ırklar oluşturduğu için et ve süt üretimimiz istenilen seviyede değildir. Bakanlığımız ve Kaymakamlığımızın yoğun destekleri ile kültür ırkı büyükbaş hayvancılığı yaygınlaştırmak için yoğun gayret sarf etmekteyiz. Beldelerimizde kurduğumuz Hayvan Yetiştirici Birlikleri ile bu işin üstesinden gelebileceğimize inanıyorum. Ayrıca bu gibi buzağı yarışmaları halkımızda daha güzel hayvan elde edebilmek için gayret göstermelerine ve istekli olmalarına vesile olmaktadır, demiştir.



SARAÇLI KÖYÜNDE KİVİ İÇİN İMECE

Çarşamba ilçesine bağlı Saraçlı köyünde ödeneği İl Özel İdare Müdürlüğüne karşılanan kivi fidanlarının dikimine İlçe Tarım Müdürü teknik elemanları eşliğinde başlandı. Bu çalışma hakkında bilgi veren İlçe Tarım Müdürlüğü Fahrettin YÜKSEL "Saraçlı köyü muhtarının takdire şayan bir organizasyon yaparak beton direkleri daha ucuza mal ettiğini, İlçe Müdürlüğü olarak proje kapsamındaki bahçelerde kivi için dikimden bakımına kadar bütün aşamaları ile ilgili yardımda bulunacaklarını" beyan etti.

ÇOCUK YUVASINDA SÜT GÜNÜ DÜZENLENDİ

Bakanlığımızca yürütülmekte olan "Süt Tüketimini Arttırma Kampanyası" çerçevesinde, her yıl 21 Mayıs'ta "Süt Haftası" kutlamaları yapılmakta ve böylece süt tüketimini arttırmanın yanı sıra süt ve süt ürünlerinin beslenmemizdeki yeri ve önemi toplumumuza anlatılmaya çalışılmaktadır. Bu yılki kutlamalar ise Başbakanlık Sosyal Hizmetler ve Çocuk Esirgeme Kurumu Süleyman Yançatoral Çocuk Yuvası Müdürlüğü bahçesinde düzenlendi. Burada yapılan etkinlikler sonrasında kurumda bulunan çocuklara muhtelif firmaların katılımı ile süt ve süt mamulleri ikram edildi.

**DGD UYGULAMALARI KONULU TOPLANTI YAPILARAK KAYITLARA BAŞLANDI**

2005 Yılı DGD uygulamaları konulu toplantıda; Doğrudan Gelir Desteği yapılacak çiftçilerin belirlenmesi için, bu ödemeden faydalanmak isteyen çiftçilerin 30.05.2005 tarihinden itibaren 16.09.2005 günü mesai bitimine kadar Tarım İl/İlçe Müdürlerine başvuru yapmaları gerekmektedir. 2004 yılında müracaat etmiş olan çiftçilerimizin; Köy Muhtarlarına teslim edilen belgeleri gereği şekilde doldurarak, her köy için belirlenen ve ilan edilen tarihte İl Müdürlüğümüze şahsen teslim etmeleri gerekmektedir. 2005 yılı için ilk defa müracaat edecek çiftçilerimizin; Tapuları ile birlikte Tarım İl Müdürlüğümüze müracaat etmeleri gerektiği bildirilmektedir.



İl Müdürlüğümüzce "*Kültür Bitkilerinde Zarar Yapan Hastalık ve Zararlıların Tanınması ve Mücadelesi*" Kitabı Yayımlanmıştır. Edinmek İsteyenlerin İl Müdürlüğümüz Ziraat Bankası Samsun Merkez Şubesi 399 27 572-5002 nolu Hesabına Yatırdıkları 10 YTL Paranın Dekontunu 0 362 233 21 63'e Fakslamaları Gerekmektedir. Kargo Masrafı Alıcıya Aittir.

T.C.
SAMSUN VALİLİĞİ
TARIM İL MÜDÜRLÜĞÜ

FINDIK TARIMI



Ali Rıza DEMİRBAŞ
Ziraat Yüksek Mühendisi

2005

Fındık, ilimizde tarımı yoğun yapılan bir meyvedir. Bu kitapta *Fındığın Döllenme Biyolojisi, Tozlanması, Fidan Seçimi, Budama, Gübreleme, Hasat, Harman ve Depolama* konularının yanı sıra *Zirai Mücadele Takvimi* bulunmaktadır.

Kırım-Kongo Kanamalı Ateşi, ölümcül bir hastalıktır. Bu kitapta *Hastalığın Belirtileri Bulaşma Yolları ve Tedavisi* hakkında bilgi verilmektedir.

KIRIM KONGO KANAMALI ATEŞİ



Rıfat COŞKUN
Veteriner Hekim

Samsun Tarım İl Müdürlüğü
Hayvan Sağlığı Şube Müdürü

Samsun / 2005

YAYINLARIMIZDAN

tıbbi bitkiler

Mustafa ALTINDEĞER

Ziraat Mühendisi

Samsun Tarım İl Müdürlüğü

NANE

(Mentha piperita)



Nane, sulak alanlar ve çay kenarlarında, çayırıldaki küçük akarsu kenarları gibi, yakınında su bulunan her ortamda görülebilir. En fazla mentolü, İngiltere'de üretilen ve ilk defa 1696 yılında sözü edilen kültür nanesi içermektedir. Bundan dolayı bu nane türüne, İngiliz nanesi de denmektedir. Türkiye'de yedi türü bilinmektedir. Uzunca yapraklara ve pembemsi çiçeklere sahip, 1 m uzunluğa ulaşabilen bu bitkiden yayılan konunun özünü, etkili madde olan mentol oluşturmaktadır. Nane bitkisinin kurusunu yemeklere lezzet vermesi için kullanmak dışında, çoğumuz bu şifalı bitkinin ne işe yaradığını farkında bile değilizdir. Halbuki tabiatda sayısız nane çeşidi vardır ve tesirleri de o kadar çok yönlüdür.

Nane tıbbi faydaları en fazla olan bitkilerden biridir. Dünyanın her yerinde birçok çeşidi yetişebilir. Yaprakları ve çiçekli uç kısmı kullanılır. %1-3 oranında mentol, menton, flavonoidler, fenoller, triperiten ve tanen içeren uçucu yağ taşır.

Sindirim Sistemi: Nane sindirim sistemi için mükemmel bir bitkidir. Safra ve

mide sekresyonunu uyarır, hazımsızlık ve gaz şikayetlerini hafifletir. Mide bulantısını önler. Antispazmodik özelliği sayesinde mide ağrıları ve gazdan doğan barsak kramplarında etkilidir. Kabızlık ve ishal şikayetlerinde de bu etkisini gösterir. İyi bir sindirim için yemeklerden sonra bir fincan nane çayı alınması önerilir.

Enfeksiyonlar: İçerdiği esansiyel yağlar antiseptik ve mantarları öldürücü özellik taşırlar. Bu özelliği gastroenteritlerde etkili olmasının bir başka sebebidir. Birkaç damlası ile bronşitli hastalarda göğüse, farenjitli hastalarda boğaza ve sinüzitli hastalarda sinüslerin üstüne yapılacak masaj etkili olur.

Ağrı Kesici: Deriye uygulanmasıyla ağrı kesici özelliği vardır. Şakaklara sürülen bir damla mentol baş ağrısına iyi gelmekte, hattâ sinir ağrılarını tedavide başarılı neticeler vermektedir. Baş ağrılarında suyla karıştırılmış nane yağının 10 dakikalık uygulaması yeterlidir. Burkulmalarda da nane yağı ile masaj faydalı olur. Spor yaptıktan sonra, inceltilmiş nane yağıyla yapılan masaj, gergin kasları gevşetir; yağışlı ve soğuk havalarda sauna banyolarında demlendirilerek suya geçen bu yağ, bağırsıklık sistemini takviye eder ve kişiyi soğuk algınlığından korur. Krem olarak veya kompres şeklinde ise kaşıntıyı giderir.

Nane Yağı Hazırlanması: 3 avuç dolusu taze nane 1litre zeytinyağı içine atılır. 1 hafta beklenilir. Süzülür ve ışık almayan bir kaptaki ağzı sıkıca kapatılarak tutulur. Bu yağ masaj için kullanılabilir. Ancak mentol kullanımında dikkatli olunması gereken bir husus daha vardır: Bazı insanların bünyeleri bu maddeye karşı çok hassas olabildiği için, ya düşük dozda kullanabilirler veyahut bütünüyle allerjik reaksiyon gösterirler. Nane yağı ayrıca benzer tesir gösteren başka bir ilaç tedavisine paralel kullanılmamalıdır.

Süs Bitkilerinden

S. Filiz SAĞLAM

Ziraat Mühendisi

Samsun Tarım İl Müdürlüğü

DİFENBAHYA



Araceae familyasından olup doğal olarak Güney Amerika'da yaşar. 27 türü vardır. Herdem yeşil bitkidir. Dekoratif yaprakları nedeniyle ev ve iş yerlerinde çok fazla görebiliriz. Yaprak ve gövdesi yenildiğinde zehirlenme etkisine sahiptir. Gölge ve yarı gölgede yetişebilir. Nisbi nemi yüksek ve sıcak (20-25°C) yerleri tercih eder. Kış aylarında 10-13°C'de muhafaza edilmelidir. 10°C'nin altında zarar görebilir. Sulama yaz aylarında fazla yapılmalı, kış aylarında azaltılmalıdır. Sulama suyu kireçsiz olmalı, fazla sıcak günlerde yapraklarına su püskürtülmelidir.

Esas gelişmesini Mart-Aralık'da gösterir. Gelişme devresinde bitki besin maddesi sıvı olarak verilebilir. 1-2 yılda bir Mart, Nisan aylarında saksı değiştirilmelidir. Saksı toprağı olarak 1 kısım torf, 1 kısım bahçe toprağı, ¼ kısım iyi yanmış çiftlik gübresi, ¼ kısım kum karışımı kullanılır.

Üretimi baş ve gövde çelikleriyle olur. Çelikler 5 cm uzunluğunda kesilir. Toprak sıcaklığı 28-30°C olmalıdır. Çelikler Aralık, Ocak aylarında hazırlanır. Su kaybını önlemek için yaprak rulo halinde rafya ile bağlanır ve üzerine sık sık su püskürtülür. Bu şartlarda 2-3 haftada köklenme olur. Köklenen çelikler daha önce hazırlanan harç içine dikilirler.

SAKSİ DEĞİŞTİRME

Saksı değiştirme, iç mekan süs bitkileri yetiştiriciliğinde önemli yer kaplar. İçerisinde belirli miktarda toprak bulunan kaplarda bir süre sonra varolan bitki besin maddeleri beslenme sonucu azalır. Saksı değiştirmeyi gerektiren başka önemli neden de, bitkinin toprak üstü kısmı ile köklerinin gelişmesi ve saksının yetersiz duruma gelmesidir. Saksı değiştirme işlemi:

1-Saksıdaki toprak hafifçe nemlendirilir. Kök boğazı sol elin yüzük parmağı ile orta parmağı arasına alınır.

2-Sol elin avuç içi saksı toprağını tutar ve saksı ters çevrilerek kenarı sert bir yere hafifçe vurulur. Bitki kök yumağının saksı kenarından ayrılması sağlanır.

3-Sağ elle saksı çıkarılır. Kök ve gövde budaması yapılır. Yeni saksının dip kısmındaki delik üzerine küçük bir saksı kırığı konur. Akıtma deliğinin bulunmaması veya bu deliğin kapanması durumunda kökler fazla sulama ile kısa zamanda çürürler. İyi drenaja gereksinimi olan bitkilerde ise, saksı dibinde önce saksı kırıkları veya küçük çakıllardan bir drenaj tabakası oluşturulur.

4-Yeni saksıya dikim sırasında bitki sol el ile saksı ortasına gelecek biçimde ve istenilen yükseklikte tutulur. Bitkinin eskisine oranla daha derin veya yüzeysel dikilmemesine dikkat edilmelidir. Ancak, bu kuralın tersine bazı bitkiler sürekli biraz daha derine dikilir.

5-Sağ elle kök yumağı ile saksı arasında kalan boşluğa yeni hazırlanan harç doldurulur ve boşluk kalmaması için harç çepeçevre parmakla bastırılır. Daha sonra saksı tabanı üzerinde birkaç kez masaya vurularak harcın iyice oturması sağlanır.

6-Saksı tümüyle toprakla doldurulmamalı sulama payı olarak saksı üst kenarından 1.5 cm dolayında bir boşluk bırakılmalıdır.

7-İşlem bittikten sonra bitkilere, toprak nemli duruma gelinceye değin su verilir.

Edebiyat Köşesi

Adnan ÖZBULUT

Ziraat Mühendisi

Samsun Tarım İl Müdürlüğü

SENİ BEKLİYOR

Mevsimler kış oldu bizim ellerde
Bahar gelmek için seni bekliyor.
Besteler bağlandı kaldı tellerde
Sazlar çalmak için seni bekliyor.

Geceler karanlık sönmüş yıldızlar
Yolunu gözlüyor sensiz yalnızlar
Yıllardır ağlarım yüreğim sızlar
Yüzüm gülmek için seni bekliyor.

Hasretin hazanın yelleri gibi

Vuslatın baharın selleri gibi

Gönlüm de sazımın telleri gibi

Karar kılmak için seni bekliyor.

Teselli bulamam başka bir seste
İster bir günlüğe ister güldeste.
Sözlere gücümüm dargın her beste
Makam bulmak için seni bekliyor.

Susuzluk hasreti bitmez bağlarda

Yaşanmaz bir çile sensiz çağlarda

Ruhum Ferhat olmuş gezer dağlarda

Burçlar delmek için seni bekliyor.

Bilmiyor nerede yurdu yuvası
Silindi neşesi söndü havası
Kördüğüm atılmış yürek davası
Berat almak için seni bekliyor.

Virane sinede aşkın yaşadı

Sersefil dolaştı şaşkın yaşadı

Menekşe gözlere düşkün yaşadı

Meftun olmak için seni bekliyor.

Adnan Özbulut

Bilgi ve Deneyim

Genç bir adam, değerli taşlara ilgi duyarmış ve mücevher ustası olmaya karar vermiş. Bu mesleği yapacaksam, iyi bir mücevher ustası olmalıyım diye düşünmüş ve ülkedeki en iyi mücevher ustasını aramaya başlamış. Sonunda bulmuş, yanına varmış. Anlat, dinliyorum demiş usta. Genç adam anlatmaya başlamış; taşlara ilgi duyduğunu ve iyi bir mücevher ustası olmaya karar verdiğini heyecanla anlatmış. Yaşlı usta sesini çıkarmadan genç adamı dinlemiş, sözleri bitince de ona bir taş

uzatmış, "Bu bir yeşim taşıdır" dedikten sonra adamın avucuna taşı bırakmış ve avucunu kapatmış. "Avucunu aynen böyle kapalı tut ve bir yıl boyunca hiç açma. Bir yıl sonra tekrar gel. Haydi şimdi güle güle" demiş. Şaşkın genç adamı öylece bırakıp kalkmış, odadan çıkmış. Genç adam evine dönmüş, kendisini merakla bekleyen annesiyle babasına neler olduğunu anlatmış. Anlattıkça da kendisine çok anlamsız gelen bu hareketi ve soğuk konuşması nedeniyle kızdığı ustaya olan öfkesi artıyormuş. Sürekli söyleniyor ama avucunu hiç açmıyormuş. Nasıl böyle budalaca bir şey yapmamı ister. Bir de ülkenin en iyi mücevher ustası olacak. Bu saçmalığa bir yıl boyunca nasıl katlanacağım, böyle bir eziyetle nasıl yaşarım. Bu ne biçim ustalık diye devamlı söyleniyor, her önüne gelene ustadan yakınıyor ama avucunu hiç açmıyormuş. Avucu kapalı uyuyor, işlerini diğer eliyle yapıyormuş. Ve bu duruma da giderek alışmaya, diğer elini çok rahat kullanmaya başlamış. Uyurken de yanlışlıkla avucu açılıp taş düşmesin diye hep yarı uyanık uyuyormuş. Böylece bir yıl geçmiş, her günü zorluklarla dolu, her gecesi de yarım uykuya yaşanmış bir yılı tamamlamış. Ve o gün gelmiş. Tam bir yıl sonra, ustanın karşısına çıkmış. Usta bir süre beklettikten sonra yanına gelince, genç adam ne kadar saçma bulursa bulsun, bu sınavı başarıyla tamamlamış olmanın verdiği gururla elini uzatmış, avucunu açmış. İşte taşın demiş, Bir yıl boyunca avucumda taşıdım, şimdi ne yapacağım? Yaşlı usta sakın bir sesle cevap vermiş: Şimdi sana bir başka taş vereceğim, onu da aynı şekilde bir yıl boyunca avucunda taşıyacaksın. Bu söz üzerine genç adam bağırıp çağırmaya başlamış. Yaşlı ustayı bunaklıkla suçlamış, mücevher ustalığını öğrenmek için gelen genç bir insana böyle eziyet ettiği için, hasta olduğunu bağıra çağıra söylemiş. Genç adam bağırıp çağırırken, yaşlı usta ona hissettirmeden bir taşı avucuna sıkıştırmış. Öfkeden yüzü kıpkırmızı genç adam, bir yandan bağırıp çağırırken avucundaki taşı hissetmiş. Durmuş, taşı biraz daha sıkırmış ve heyecanlı konuşmuş: **Bu taş, yeşim taşı değil usta!** Öğrenmek için zaman ve sabır gerekir, ustaları izlemek gerekir. Dünya hızlandıkça zaman kısalabilir ama öğrenmenin esası değişmez.

ev hali

Binnaz TIKNAZOĞLU

Ziraat Mühendisi

Samsun Tarım İl Müdürlüğü

PÜF NOKTALARI

- ✚ Kahvaltı sofralarının vazgeçilmez yiyeceği olan balın saklama koşullarına dikkat edilmezse şekerlenir ve besin değeri kaybolur. Bu yüzden bal kavanozunu sıcak olmayan serin ve karanlık bir yerde saklamak daha iyi olacaktır. Gün ışığı alan bal bozulur. Ayrıca kavanozun kapağı açık kalırsa nem alır ve tadı acımtrak olur.
- ✚ Açıkta unutulmuş ve bayatlayan bisküvilerin Küçük fırın tepsisi içinde birkaç dakika ısıtırsanız, yeniden tazelik kazandıklarını görürsünüz.
- ✚ Alabalığın dağılmaması için pişirmeden önce una bulamadan süte batırın
- ✚ Taze balık hafif bir deniz kokusu yayar. Eti sıkıdır. Pulları yapışmıştır. Gözleri canlı, solungaçları kırmızıdır.
- ✚ Balık kızartırken unu etrafa saçmamak için derin bir kaba un koyup burada unlayın. Böylece balıkların unları etrafa saçılmaz ve daha çabuk unlanırlar.
- ✚ Balık kokmayan yağlar için kızarttığınız yağa limon sıkınız.
- ✚ Balıkları temizlemeden yarım saat kadar dondurucuda bekletirseniz Temizleme işi sizi daha az yorar. Balık pişirirken hiç de hoş olmayan bir koku kaplar evi. Bunu önlemek için de kabın veya tavanın içine birkaç defne yaprağı atmayı deneyin.
- ✚ İyi bir omlet yapmanın ilk kuralı, 6'dan fazla yumurta kullanmamanızdır. Pişirirken de daima gazlı ocak tercih etmeli, elektrikli ocak kullanmamalısınız.
- ✚ Buzdolabındaki kötü kokular için 1 kase sütü buzdolabına koyun ve 1-2 gün süreyle bırakın. Süt, buzdolabınızdaki kokuları almış olacaktır, sonra kullanmadan atın.
- ✚ Buzdolabınızın iyi soğutması için İçine bir torba tuz koyun. Tuzun dolaptaki nemi aldığını göreceksiniz.

KÜNEFE



Malzemeleri

- 200 gram tel kadayıf
- 50 gram tuzsuz dil peyniri
- 4 çorba kaşığı tereyağı
- 5 bardak su
- 2,5 bardak toz seker
- 1 limon

Yapılışı

1,5 çorba kaşığı tereyağı ile ince ufalanmış kadayıfları ateşte tereyağına yedirerek bir sure karıştırın.

Künefeyi pişireceğiniz tepsinin dibini yağlayarak kadayıfların yarısını yerleştirin. Üzerine dilimlenmiş dil peynirini koyun. En üst kısma yeniden kadayıfı döşeyerek ılık fırında üzeri hafif kızarıncaya kadar pişirin. Bir yüzü kızaran kadayıfı tekrar yağlanmış tepsiye altı üzeri gelecek şekilde tekrar yerleştirerek diğer yüzünü de kızartın.

5 su bardağı su ve 2,5 su bardağı toz seker ve bir limonun suyunu bir sure birlikte kaynatarak şurubunu hazırlayın. Şekerin ve suyun miktarını arzu ettiğiniz tatlılığa göre kendiniz ayarlayabilirsiniz. Şurubu soğumaya bırakın. İki yüzü de kızaran kadayıfın fırından alarak fazla koyulaşmamış soğuk şurubu sıcak künefenin üzerine dökün ve servis yapın.

gülmece



Ötelerden e-mail

Şubat ayının soğuk günlerinde, ikisi de Paris'in değişik bölgelerinde, ayrı ayrı iş gezilerinde olan Dursun'la karısı, Paris'te buluşup yaz sıcaklarının yaşandığı bu bölgede, bir kaç gün geçirmeye karar verirler.

Eşi, Dursun'dan önce gider Florida'ya ve ertesi gün için Dursun'a da yer ayırttıktan sonra, ona bir e-posta gönderir. Fakat mesaj, adreste bir harfi yanlış yazdığı için, Dursun yerine, bir gün önce karısı ölen Temel'e gider. Yaşı da epeyce ilerlemiş bulunan Temel, bilgisayar ekranında mesajı okuyunca, korkunç bir çığlık atar ve düşüp bayılır. Zaten çok üzgün olan Temel'in bu çığlığı üzerine ev

halkı odaya dolar ve herkes yerde yatan Temel'e yardım için koşuşturmaya başlar.

Temel, bir süre sonra kendine gelir ve niçin çığlık attığını soranlara, bilgisayar ekranını gösterir:

"Sevgili Kocacığım,

Bugün, buraya ulaşır ulaşmaz, önce yarın senin gelişinle ilgili tüm işlemleri tamamladım, sonra da bana ayrılan yerime yerleştim. Burası gerçekten de dedikleri gibi çok sıcak. Seni dört gözle bekliyorum."

Karın Fadime.

Triviri Sözler

- Teoman 5 katlı binadan atlamış ne olmuş? Cevap: Paramparçaaaaaa
- Ehliyeti aldığım ilk gün arkadaşlarla biraz dolaştık Şimdi hepsi iyi. Yalnız birinin bacağı hala sakat :))
- Övünmek gibi olmasın ama gömleğimin üzerindeki leke havyar lekesidir.
- Ben tesadüflere inanırım. Mesela ne tesadüftür ki Annemle babam aynı gün evlenmişler.
- Artık bende 13 rakamının uğursuzluğuna inanıyorum. Geçenlerde 13 Arkadaş gazinoya gittik ne oldu biliyor musunuz? Hesabı ben ödedim :))
- Zamane sinekleri uyanık geçenlerde birinin üzerine ilaç sıktım yanıma yaklaşip koltuk altını işaret etmeye başladı.
- Yabancı dil öğrenin. Yabancı dil öğrenmenin hayvanlara bile faydası var. Mesela kendisine saldıran bir kediye Hav Hav diyen fare yabancı dili sayesinde hayatını kurtarır :))

t@rimnet

Hüseyin KURT
Ziraat Mühendisi
Tarım Danışmanı

EXCEL PÜF NOKTALARI

1. Otomatik Kaydetme

Araçlar*İçine Ekle (Tools*Add-Ins) komutunu çalıştırın. Ekrana gelen kutuda Otomatik Kaydeti (AutoSave) işaretleyip Tamam düğmesine basın. Artık Araçlar (Tools) menüsünü açtığınızda Otomatik Kayıt (AutoSave) seçeneğinin eklendiğini göreceksiniz. Bu komutu çalıştırınca ekrana Otomatik kaydetme ayarlarını yapabileceğiniz bir diyalog kutusu gelecektir. Otomatik kaydetme aralığı ve buna benzer diğer bir sürü seçeneği buradan ayarlayabilirsiniz.

2. Üst ve Altbilgi

Dosya*Sayfa Yapısı (File*Page Setup) komutunu çalıştırın. Ekrana gelen kutunun Üstbilgi/Altbilgi (Header/Footer) sekmesine gidin. Burada üstbilgi (header) ve altbilgi (footer) alanlarını özelleştirebilir, bu alanlara yazılacak olan bilgileri aşağı doğru açılan listelerden seçebilirsiniz. Hazır olan seçenekler arasında uygun olan seçeneği bulamazsanız Özel Üstbilgi (Custom Header) veya Özel Altbilgi (Custom Footer) düğmelerinden birine basıp ekrana gelecek olan diyalog kutusunda istediğiniz özel ayarı yapabilirsiniz.

3. Ondalık ve Basamak Ayraçları

Excel'de ondalık ayraçı default olarak virgöl (,), binlik hane ayraç nokta (.) işaretleri ile gösterilir. Ondalık ayraçının nokta, binlik basamak ayraçının virgöl olmasını istiyorsanız, Windows 95'te Denetim Masası*Bölgesel Ayarlar*Sayı (Control Panel*Regional Settings*Number) bölümüne girin. Aradığınız ayarları burada bulacaksınız.

4. Sayfalara İsim Vermek

Bir Excel çalışma kitabının sayfaları Sayfa1, Sayfa2,... olarak isimlendirilmiştir. Bunlara özel bir isim vermek istiyorsanız sayfa sekmesinin üzerine çift tıklayın, yeni sayfa ismini girip Tamam düğmesine tıklayın.

5. Özel Düğmeler Ekleme

Araç çubuğuna sağ fare tuşu ile tıklayıp Özelleştir (Customize) komutunu çalıştırın. Her bir kategoriye seçtiğinizde, yan tarafta kullanabileceğiniz düğmeleri göreceksiniz. Bu düğmelerin üzerine tıkladığınızda, diyalog kutusu üzerinde açıklaması belirecek. Bu düğmeleri fare ile araç çubuğuna sürükleyip bırakabilirsiniz.

6. Otomatik Doldurma

Excel, haftanın günlerini, ayları ve rakamları otomatik doldurabilir. Örneğin bir hücreye Ocak yazın; bu hücreyi seçili duruma getirip sağ alt köşesindeki noktayı fare ile çekiştirerek seçili alanı sütunun altına doğru 4-5 hücre genişletin. Diğer hücrelerin (Şubat, Mart, Nisan,) olarak dolduğunu göreceksiniz. Rakamlarda ise en az iki veri girişi gerekir. Örneğin bir sütunda ilk hücreye 1, ikinci hücreye 2 yazıp aynı işlemi yaparsanız, geri kalan hücreler (3, 4, 5,) olarak dolar. Bu tür verilerde ilk iki hücreye birer atlamalı doldurma yaparsanız (örneğin 1 ve 3 ya da Ocak, Mart) otomatik doldurma işlemi de birer atlamalı devam eder (1, 3, 5, 7, 9... veya Ocak, Mart, Mayıs,... gibi). Sadece gün, ay ve rakamlarla da sınırlı değilsiniz. Otomatik doldurulacak serileri tanımlayabilirsiniz. Bunun için Araçlar* Seçenekler*Özel Listeler (Tools*Options*Custom Lists) bölümüne girip YENİ LİSTE seçeneğini işaretleyin ve Liste Girdileri (List entries) kısmına serinizi yazıp Ekle (Add) düğmesine tıklayın.

Personel Hareketleri

Ali TIRAŞ
Personel Şefi
Samsun Tarım İl Müdürlüğü

Atamalar

Adı Soyadı	Ünvanı	Eski Görev Yeri	Yeni Görev Yeri
Özgür ERBAY	Vet.Sağ.Tek.	Kilis İl Müdürlüğü	Ayvacak İlçe Müdürlüğü
Nermin BİRİNCİ	Hemşire	OMÜ.Tıp.Fak.Hast.	Samsun İl Müdürlüğü
Tevfik CANKURT	Kaloriferci	Samsun İl Müdürlüğü	Çarşamba İlçe Müdürlüğü
Haluk TIKIR	Şef	Samsun İl Müdürlüğü	Sinop İl Müdürlüğü
Ali BAYRAK	Çev.Sağ.Tek.	Samsun İl Müdürlüğü	Samsun Sağlık İl Müdürlüğü
Aydın YILMAZ	Koruma ve Güv. Gör.	TC.Ziraat Bank. İstanbul	Samsun İl Müdürlüğü
Şefik ÇUBUKÇU	Koruma ve Güv. Gör.	Vet .Kont.Arş. Ens. Müd.	Samsun İl Müdürlüğü
Zekai ALTINDIŞ	Çev.Sağ.Tek	Çarşamba İlçe Müd.	Samsun Sağlık İl Müdürlüğü
Hasan Fehmi ÜLGEN	Eksper	Tekel İşl.Müd. Bafra	Bafra İlçe Müdürlüğü
Bagi AKTAŞ	Tekniker	Tekel İşl.Müd. Bafra	Bafra İlçe Müdürlüğü
Şenol SORUKLU	Mühendis	Tekel İşl.Müd. Bafra	Alaçam İlçe Müdürlüğü
Bayram ÜLKER	Tekniker	Tekel İşl.Müd. Samsun	Ayvacak İlçe Müdürlüğü
Ali MUTLU	İşletme Müdürü	Tekel İşl.Müd. Malatya	Samsun İl Müdürlüğü
Engin TOSUNOĞLU	Mühendis	Samsun Gübre Sanayii	Samsun İl Müdürlüğü
İbrahim KARAGÖZ	Mühendis	Samsun Tekel İşl. Müd.	Samsun İl Müdürlüğü
Abdurrahman GÜNER	Tekniker	Samsun Tekel İşl. Müd.	Samsun İl Müdürlüğü
Bayram YAVUZARSLAN	Koruma ve Güv. Gör.	Samsun Gübre Sanayii	Samsun İl Müdürlüğü

Emekliler

Adı Soyadı	Ünvanı
Fatma TAN	Mühendis
Abdullah AYDOĞAN	Vet.Sağ.Tekn.
Ahmet AVCI	Vet.Sağ.Tek.
Meftun KAÇAR	Teknisyen
Hüseyin ÖZEN	Teknisyen
Abdullah BİLGİN	Teknisyen
Nuraydın SAKA	Teknisyen

Adı Soyadı	Ünvanı
Hasan ÇEMBER	Şoför
Bayram ÖZER	İşçi
Nuran VURAL	İşçi
Tekin SARIYER	İşçi
İbrahim KABATAŞ	İşçi
Lütfü MACİT	İşçi
Murat ÖZAYDIN	İşçi

**Yaşam her gün ve her yerde yeniden başlar.
Emekli arkadaşlarımıza yeni yaşamlarında esenlikler dileriz.
Samsun Tarım İl Müdürlüğü**

Geçen Sayının Bulmacalarının Cevapları

- Arkadaşınızın oturamayacağı yer arkadaşınızın dizinin üzeridir. Veya arkadaşınızın üzerinde bir yere oturursanız sizin oturduğunuz yere arkadaşınız oturamaz. Hiç kimse kendisinin üzerine oturamaz.
- Cevap 2 saniyedir. 1 saniyede tünelin tamamen içerisine girer ikinci saniyede ise tünelden çıkar
- Yaprak kurdu 2, 3, 4, 5, 6, 7, 8 ve 9. ciltleri tamamen kemirdiği için bundan dolayı 800 yaprak. Birinci ciltten 1 yaprak kemirmiştir. Sadece 1.yaprak, Onuncu ciltten 1 yaprak kemirmiştir. Sadece 100 yaprak, Toplam 802 yaprak eder.
- İki baba ve 2 oğlu şu şekilde düşünüyoruz. Büyükbaba, Baba, Torun. Burada üç şahıs vardır. Her birine birer elma veririz.
- Sizsiniz
- 9 canlı koyun

b u i l m e a c a e

Adnan ÖZBULUT

Ziraat Mühendisi

Samsun Tarım İl Müdürlüğü

Bulmacamızı doğru çözen ve yazışma adresimize gönderenlere İl Müdürlüğümüz yayınlarından olan **Ana Arı Yetiştiriciliği** kitabı hediye edilecektir.

	1	2	3	4	5	6	7	8
1								
2								
3							■	
4			■					■
5					■			
6		■		■		■		
7								
8						■	■	
9	■							■
10						■		

Soldan Sağa

1. Bir Gaz, **2.** Teorik Görüş, **3.** Büyükler, **4.** Tersî Kakım, Hamız, **5.** Bir Taşıt, Odunun Kömür Kısmı, **6.** Mısır Tanrısı, **7.** Zayıflık, **8.** Dayanak, **9.** Bir Gezegen, **10.** Elbise Omzunda Kullanılır, Hane.

Yukarıdan Aşağıya

1. Uyuşturum, **2.** Elinden İş Gelmeyen, Üzüm Ağacı, **3.** Eziyet, Rehin Bırakma, **4.** Düz, Ayrım, **5.** Gözde Bir Tabaka, Tersî Faal, **6.** Akıcı, **7.** Bir Ünlem, Gelenek, **8.** Kesintisiz, Kişisel.

Geçen Sayının Yanıtları

Soldan Sağa : 1. Sınameki, 2. Udi, Abos, 3. Zahireci, 4. İma, İdam, 5. Devinim, 6. Ayaz, 7. Lena, En, 8. Ant, At, 9. Re, Ay, Ti, 10. Asilane.

Yukarıdan Aşağıya: 1. Suzidilara, 2. İdame, Enes, 3. Nihavent, 4. Al, 5. Marina, Aya, 6. Ebediyet, 7. Kocaman, Te, 8. İsim, Pi.

ZEKAMETRE

✚ Veli Bey, 50 km mesafedeki şehre gitmek için otomobil kiralamaktadır. Yarı yolda bir arkadaşı binmekte ve son 25 km.yi birlikte gitmektedirler. Akşamları da arkadaşıyla şehirden birlikte dönmekte ve arkadaşını sabah bindiği yerde indirmektedir. Sonra Veli Bey, otomobili, kiraladığı kalkış noktasına getirmekte ve 6 milyon lira ödemektedir. Veli Bey ve arkadaşının, masrafı adaletli biçimde bölüşmeleri için kaç lira vermeleri gerekir?

✚ Yandaki şekillerin yerine, 1'den 5'e kadar rakamlar yazarak işlemleri tamamlayabilecek misiniz?

$$xy + zb = 75$$

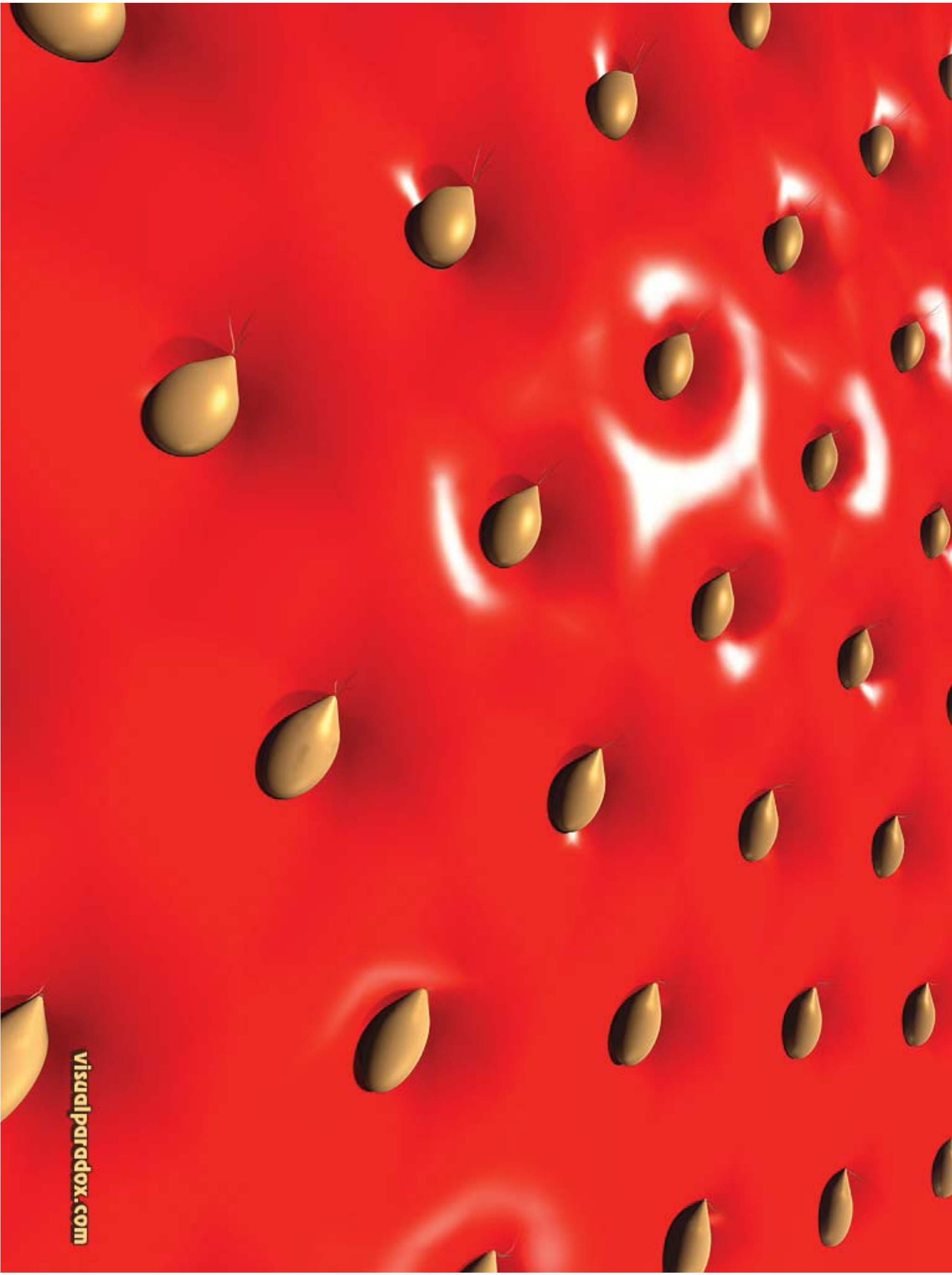
$$cb + yz = 73$$

$$yx + zx = 70$$

✚ Veli okula yürüyerek giderken, yolun dörtte birine geldiğinde bir câmi yanından, üçte birine geldiğinde tren istasyonundan geçiyor. Cami yanına geldiğinde saat 7:30, istasyona geldiğinde ise, 7:35 oluyor. Ali evden saat kaçta çıkıyor ve okula kaçta varıyor?

✚ Bir lokantaya 7 müşteriden; biri her gün, biri 2 günde bir, biri 3 günde bir, biri 4 günde bir, biri 5 günde bir, biri 6 günde bir, biri de 7 günde bir geliyor. Lokanta sahibi; "Hepinizin ilk defa bir araya geldiği gün ziyâfet benden olacak" der. Bu iş 30 Ekim 2000'de başladığına göre, ziyafet tarihi ne zamandır?

Cevaplar Gelecek Sayıda



visualparadox.com