

# samtım



80   
TÜRKİYE CUMHURİYETİ'NİN SEKSENİNCİ YILI

Samsun Tarım İl Müdürlüğü Yayınıdır

Sayı 1, Kasım-Aralık 2003



# samt i m



**Samsun Tarım İl Müdürlüğü Yayınıdır**  
**Sayı 1, Kasım-Aralık 2003**

## Samsun Tarım İl Müdürlüğü Adına

### Sahibi

*Sadullah KİRENCİ*  
İl Müdürü

### Yazı İşleri Müdürü

*Yener GÜNAY*  
Çiftçi Eğitim ve Yayım Şube Müdürü

### Yayın Kurulu

*Dr. Ali KORKMAZ*  
*Yaşar BUDAK*  
*Sema SAYLAM*  
*Aysel ÖZDİLEK*  
*Nihal CANITEZ*

### Fotoğraflar

*Recep YAPINCAK*

### Yazışma Adresi

Tarım İl Müdürlüğü  
Çiftçi Eğitim ve Yayım Şubesi  
55060 Samsun

### Telefon

0 362 233 22 90  
0 362 231 37 00/270

### Fax

0 362 233 21 63

### e-mail

samsuntim@yahoo.com  
samsuncey@yahoo.com

## İçindekiler

Meyve Fidanı Dikimi .....	4
Arıcılıkta Büyük Mum Güvesi ( <i>Galleria mellonella</i> L.) ile Mücadele .....	6
Elma Reçeli .....	10
Hıyar Turşusu .....	10
Fındık Bahçelerinde Sonbahar Mücadelesi	11
Brucellosis (Yavru Atma Hastalığı) .....	12
Salata ve Marul Yetiştiriciliği .....	13
Kaliteli Fındık Üretimi ve Aflatoksin .....	15
Perakende Balık Satışları .....	16
TRT GAP Televizyonunda Yayınlanacak YAYÇEP Filmleri .....	17
<b>İL MÜDÜRLÜĞÜNDEN HABERLER ...</b>	<b>18</b>
Zirai Mücadele İlaçlarında Satış Kartı Uygulaması .....	23
Metamidophos Aktif Maddeli İlaçlarda Reçeteli Satış .....	23
Basında Samsun Tarımı .....	24
tarıMızah .....	25
tıbbi bitkiler .....	26
<i>Süs Bitkilerinden</i> .....	27
ev hali .....	28
Tüketici Köşesi .....	29
Personel Hareketleri .....	31
Bilmece Bulmaca .....	32



# samt i m



**Samsun Tarım İl Müdürlüğü Yayınıdır**  
**Sayı 1, Kasım-Aralık 2003**

## Yayın İlkeleri

**samt i m** dergisi Samsun Tarım İl Müdürlüğü tarafından iki ayda bir olmak üzere yılda 6 defa çıkarılan, tarımsal içerikli makalelerin yayınlanacağı bir dergidir. Bu dergide *tüm tarımsal konularda* araştırma ve derleme makaleler yayınlanacaktır.

1. Yayınlanacak olan makaleler başka hiçbir yerde yayınlanmamış olacaktır.
2. Yayınlanan her makalenin sorumluluğu yazar(lar)ına aittir.
3. Gönderilen makale yayın kurulunca incelenecek, gerekli görüldüğü takdirde anlam ve içeriği değişmemek kaydıyla gerekli düzeltmeler yapıldıktan sonra yayınlanacaktır.
4. Makale yayın sırası yayın kuruluna geliş sırasına göre olacaktır.
5. Makalenin disket kaydı ile bir kopyası yazışma adresine gönderilecektir.
6. Yayınlanan yazılardan dolayı yazar(lar)a telif hakkı ödenmeyecektir.
7. Yayınlanan makalenin yazar(lar)ına 5 dergi gönderilecektir.

## Yazım Kuralları

1. Dergi yayın dili Türkçe'dir. Sadece Abstract ve Keywords kısımları İngilizce olmalıdır. Gerektiğinde teknik terimlerin Türkçe karşılığı parantez içerisinde verilmelidir.
2. Gönderilen yazılar Word 6.0 veya daha üzeri bir versiyonda, A4 boyutunda, 11 punto, Times New Roman fontunda ve 1 aralıklı olarak yazılacaktır. Makaleler 4 sayfayı geçmeyecektir.
3. Yazar(lar)ın ismi, ünvanı ve kurumu makale başlığının hemen altında ortalanmış bir şekilde yazılacaktır.
4. Makalede kullanılan kaynaklar metin içinde ilgili kısımda (soyisim, yayın yılı) esasına göre, Kaynaklar kısmında ise alfabetik sıraya göre yazılacaktır.

## Reklam Fiyatları

Arka Kapak (Renkli Tam Sayfa)	: 300.000.000 TL
Arka Kapak (Renkli Yarım Sayfa)	: 150.000.000 TL
Kapak İçleri (Renkli Tam Sayfa)	: 150.000.000 TL
Kapak İçleri (Renkli Yarım Sayfa)	: 75.000.000 TL
İç Sayfalar (Renksiz Tam Sayfa)	: 60.000.000 TL
İç Sayfalar (Renksiz Yarım Sayfa)	: 30.000.000 TL

Milli ekonominin temeli ziraattir. Bunun içindir ki tarımda kalkınmaya büyük önem vermekteyiz. Köylere kadar yayılacak programlı ve pratik çalışmalar bu amaca ulaşmayı kolaylaştıracaktır.

*K. Akatürk*



Sevgili Meslektaşlarım,  
Değerli Çiftçi Kardeşlerim,

Uzun yıllar Samsun'da Tarım adı altında yayın hayatını sürdürmekte olan gazetemizin yeni şekli ile karşınızdayız. Değişen dünya koşullarında tarım camiası olarak da yerimizi alabilmek için üzerimize düşen önemli görevler olduğunun bilinci içerisindeyiz. Bu bağlamda gazetemizi yenilemek ve dergi formatında çıkarmak ilk adımlarımızdan birini oluşturmaktadır. Güncel sorunlar ve çözüm yollarının yer alacağı dergimiz aracılığıyla sizlere ulaşacağız. Yeni teknik ve çeşitler hakkında bilgi sahibi yaparak daha çağdaş ve bilinçli tarımsal üretim yapmanın yollarını açacağız. Sorunlarınız başta olmak üzere tüm tarımsal konularda bize yazmanızı, yol göstermenizi bekleyeceğiz. Göreve geldiğimizden bu güne kadar sizlere ulaşmak ve tarımsal sorunlarınıza çözüm üretmek amacıyla geceli gündüzlü çalışmaktayız. Çalışmalarımız her geçen gün artan bir şekilde devam edecektir.

Cumhuriyetimizin sekseninci yılının yaşandığı günümüzde, ülkemiz tarımında olduğu gibi Samsun tarımında da bu ruha uygun bir şekilde atılım dönemi yaşanmakta, Dünya tarımı ve ekonomisine entegre olma sürecinde gerekli düzenlemeler hızla yapılmaktadır. Yakın bir gelecekte gerek verim artışı gerekse ürün çeşitliliği ile ülke içinde bir tarımsal gelişim yaşandığı gibi, dünya pazarlarında da söz sahibi olan bir ülke konumuna gelecektir. Gazi Mustafa Kemal Atatürk'ün Onuncu Yıl Nutkunda *"Yurdumuzu, dünyanın en mamur ve en medeni memleketleri seviyesine çıkaracağız. Milletimizi, en geniş, refah, vasıta ve kaynaklarına sahip kılacağız. Milli kültürümüzü, muasır medeniyet seviyesinin üstüne çıkaracağız. Bunun için, bizce zaman ölçüsü, geçmiş asırların gevşetici zihniyetine göre değil, asrımızın sürat ve hareket mefhumuna göre düşünülmelidir. Geçen zamana nispetle daha çok çalışacağız, daha az zamanda daha büyük işler başaracağız."* dediği gibi Cumhuriyetin Sekseninci Yılının yaşandığı günümüzde de aynı duygu ve düşüncelerle hareket etmek durumundayız. Bu vesileyle dergimizin sizlere yararlı olmasını diler, saygılar sunarım.

Sadullah KİRENCİ  
İl Müdürü

## MEYVE FİDANI DİKİMİ

**Abdulkadir KULEYİN**  
**Ziraat Yüksek Mühendisi**  
 Samsun Tarım İl Müdürlüğü

Meyve fidanları dikildikleri yerde kalacağından dikim yerinin seçimine özen gösterilmelidir. Bahçe tesis edilecek yerin yanlış seçimi daha sonra telafi edilemez ve üreticiyi önemli zararlara uğratar. Dikim yerinin seçiminde iklim, toprak ve su faktörleri etkilidir.

İklim özelliği olarak yetiştirilecek meyve çeşidi o yörede ekonomik olarak yetiştirilmeye uygun olmalıdır. Seçilen arazinin toprak özellikleri derin, geçirgen, organik maddece zengin, tınlı, kili-tınlı yapıda olmalıdır. Toprak derinliği elma, erik, ayva ve fındık gibi yüzlek köklülere için en az 1 m armut, vişne ve şeftali için 2 m kayısı, badem, ceviz ve zeytin gibi derin köklü ağaçlar için 2-4 m olmalıdır. Taban suyu meyvelerin büyüme döneminde 1 m'den daha az olmamalıdır. Topraktaki taban suyu derinliğinin 2 m olması meyve ağaçları için uygundur.

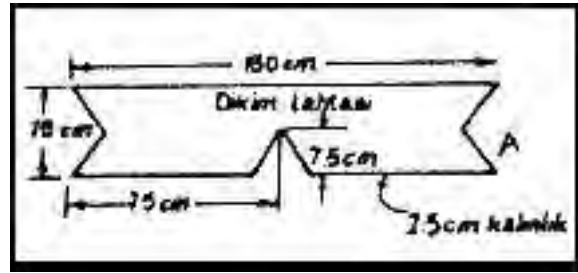
Toprak pH'sının 5-7 arası olması meyve ağaçları için uygundur. Toprak tuzluluğu ve sodyum miktarının normal değeri  $E_i$  mmho/cm<sup>2</sup>'den az, değişir sodyum %15'den az olmalıdır.

Meyve dikilecek arazide 0-30, 30-60, 60-90, 90-120 cm derinliklerden örnekler alınarak toprak analizleri yapılır. Meyve fidanı dikilecek arazi derin sürülerek pulluk tabakası kırılır, tesviye edilerek fidan dikimine hazırlanır, fidan çukurları işaretlenir. Fidan çukurları dikimden en az 2-3 gün önceden açılmalıdır.

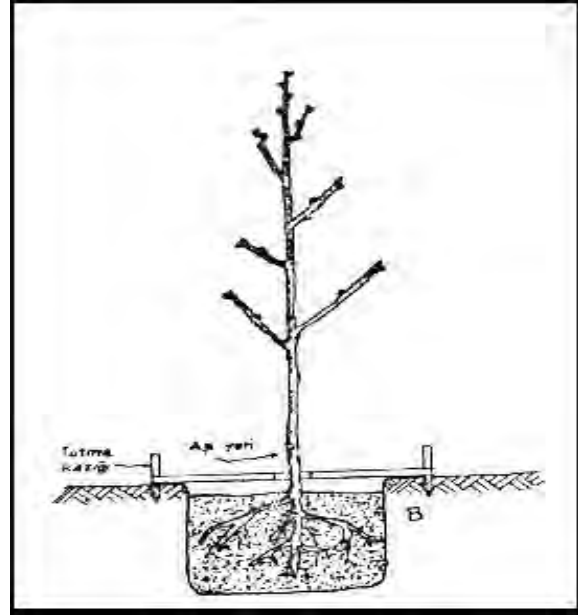
Fidan dikim zamanı dikim yapılacak yerin iklim şartlarına göre değişir. Kışı soğuk geçen az kar yağın ve toprağın donma tehlikesi olan yerlerde fidan dikimi erken ilkbaharda ağaçlara su yürüme dönemine kadar yapılabilir. Don tehlikesi olmayan yerlerde sonbahardan başlayarak ağaçlara su yürüme dönemine kadar dikim yapılabilir. Bu bölgelerde en uygun dikim zamanı sonbahar döneminde ağaçlar yapraklarını döktükten sonra, soğukların başlamasına kadar olan zamandır. Meyvecilik yapılacak yerde sulama suyunun bol ve kaliteli olması gerekir.

Fidan çukurunun açılması sırasında toprak çok nemli ve kesekli olmamalı, toprak kolay parçalanabilir olmalıdır. Fidan çukurları

açılırken üstten çıkan toprak ayrı, alttan çıkan toprak ayrı olarak yığılır. Çukurlar açıldıktan sonra drenajını kontrol etmek için çukura iki kez su doldurulur; bu su 12-24 saatte akıp gitmezse drenaj yetersizliğinden dolayı başka bir arazi denenmelidir.



**Dikim Tahtası**



**Meyve Fidanı Dikimi**

Dikilecek meyve fidanının dikim budaması dikimden önce yapılmalıdır. Kökleri kopuk, yaralı, kurumuş, fazla uzun, üst üste gelmiş kökler budanarak ayıklanır. Taç kısımları dallı ise dalların üzerinde 2-3 göz kalacak şekilde dallar budanır. Meyve fidanını çeşidine ve verilecek budama şekline göre cevizler 80-120

cm'den diğ er meyve fidanları 60-80 cm'den aşı gözüne bakan bir göz üzerinden tepe vurma işlemin e tabi tutmak gerekir.

Fidanlar dikime hazırlandıktan sonra dikim tahtası yardımıyla dikimleri yapılır. Fidanların dikimi esnasında fidan çukurunun üstünden ayrılan toprağa 2-3 kürek yanmış ahır gübresi ve 200-300 gr DAP (diamonyumfosfat) veya süper fosfat gübresi ile iyice karıştırılarak fidanın yerleştirileceği kısım kümbet şeklinde oluşturulur. Fidan köklerinin altı boş kalmayacak şekilde; taş, kesek gibi köklere zarar verebilecek cisimler ayıklanarak aşı yeri toprağın 3-5 cm üstünde kalacak şekilde çukura yerleştirilir. Köklerin üstüne biraz toprak örtülür ve fidanın çukurunun her tarafındaki toprak iyice çignenerek köklerin toprakla teması sağlanır. Fidan çukuru tamamen doldurulur ve aşı yeri açıkta bırakılır. Bu işlemler yapılırken toprağın çökme mesafesi de göz önünde bulundurulmalıdır. Dikim tamamlandıktan sonra can suyu verilir. Fidan çukurunun dışından sulama çukuru açılarak sulama esnasında fidan gövdesinin ve kök boğazının doğrudan su ile teması önlenerek hastalık faktörlerinin bulaşması önlenmiş olur.

#### Standart Çeşitlerde Dikim Aralıkları

Tür	Dikim Aralığı (m)
Elma	6X6
Armut	6X6
Ayva	4X4
Şeftali	5X5
Erik	5X5
Kiraz	6X6
Vişne	6X6
Ceviz	10X10
Kestane	10X12
Fındık	4X4 – 5X5
Nar	2X4 – 2X5
Kivi	4X4 – 5X5
Trabzon Hurması	4X4
Mandarin	3X5
Çilek	30X35 cm (yazlık) 25X30 cm (kışlık)
Ahududu	(1.5-2.5 X0.6-1)
Böğürtlen	(2-2.5 X1.5-2)
Yenidünya	5X8
Portakal	5X8

## HAYVAN SAHİPLERİNİN DİKKATİNE!!!!

Bakanlığımızca hayvancılık yapan yetiştiricilerimize **Hayvancılık Teşvik Desteklemeleri** yapılmaktadır.

**Suni Tohumlama Desteği :** Hayvanına suni tohumlama yaptıranlardan soykütüğüne kayıtlı işletmelere hayvan başına **10.000.000**, diğ er işletmelere **5.000.000 TL** teşvik ödemesi yapılmaktadır.

**Gebe Düve Alımı Desteği :** Damızlık veya saf ırk belgeli gebe düve alımlarında hayvan başına **360.000.000**, veya **180.000.000 TL** teşvik ödemesi yapılmaktadır.

**Buzağı Desteklemesi :** Yetiştirici birliğine kayıtlı işletmelerde yeni doğ an buzağılara **40.000.000**, diğ er işletmelerdekilere ise **20.000.000 TL** teşvik ödemesi yapılmaktadır. Ancak bu ödemenin yapılabilmesi için hayvanın suni tohumlanması, tohumlama kaydının soykütüğü veya önsoykütüğü birimine işlenmesi ve yeni doğ an buzağ uların tespit edilip kulak küpesinin takılması gerekmektedir.

**Süt Teşvik Ödemesi :** Süt işletmelerine süt satan üreticilerimize soykütüğüne kayıtlı işletmelerde litre başına **40.000 TL**, diğ er işletmelerde litre başına **20.000 TL** teşvik ödemesi yapılmaktadır.

### DAMIZLIK HOLSTEİN SİĞİR YETİŞTİRİCİLERİ BİRLİĞİNE ÜYE OLMAKLA NELER KAZANILIR

Üyesi ve yöneticisi yetiştirici olan birliklerin başarısından olduđu kadar başarısızlığından da yetiştirici sorumludur. Birliklerin başarılı olması yetiştiricilerin üyelik sorumluluklarını yerine getirmelerine bağılıdır. Üyelikle;

- Hayvanların kayıt altına alınmasıyla soykütüğü ve verim kontrolleri yapılır.
- Kayıtlı hayvanlara verilen desteklemeden yararlanır.
- Damızlık fazlası hayvanlar değ er fiyatının üstünde pazarlanır.
- İl iç i ve il dış ı pazarlama daha kolay olur.
- En kaliteli boğa spermaları uygun fiyattan temin edilir ve yetiştiricinin damızlık özellikleri üstün yavrular elde etmesi sağlanır. Sürüsü iyileşir.
- Yetiştiricilerin bilgi eksiklikleri giderilir, yeni teknoloji ve bilgi zamanında ulaşılır.
- Üyeler bir araya gelerek güçlerini ve imkanlarını artırır. Sosyal dayanışma sağlarlar.

## ARICILIKTA BÜYÜK MUM GÜVESİ (*Galleria mellonella* L.) İLE MÜCADELE

**Dr. Ali KORKMAZ**  
Ziraat Yüksek Mühendisi  
Samsun Tarım İl Müdürlüğü

**Cahit ÖZTÜRK**  
Ziraat Yüksek Mühendisi

*Alata Bahçe Kültürleri Araştırma Enstitüsü Erdemli/Mersin*

### 1. Giriş

Arıcılık sektöründe büyük mum güvesi (*Galleria mellonella* L.) gerek kovan içerisinde bulunan gerekse kovan dışında depolanan işlenmiş peteklere zarar vererek önemli miktarda ekonomik kayıplara yol açmaktadır. Bal arısının yetiştirildiği her yerde bulunan büyük mum güvesine karşı, pek çok kimyasal maddenin yanı sıra çeşitli fiziksel ve biyolojik uygulamalar da yapılmaktadır. Ülkemizde ise bu konuda etkin bir mücadele yöntemi kullanılmamakta, kulaktan dolma bilgi ve yöntemlerle soruna çözümler aranmaya çalışılmaktadır. ABD’de bu zararlının yılda 5 milyon dolar ekonomik kayıp verdiği dikkate alındığında ülkemizde de büyük mum güvesine karşı mücadelenin etkin bir şekilde yürütülmesi gerektiğinin de önemi ortaya çıkmaktadır. Çünkü ülkemiz koşullarında yapılan arıcılık uygulamalarının ilkel düzeyde olması nedeniyle zararlıdan korunma yolları da bu duruma orantılı bir şekilde yapılmaktadır. Büyük mum güvesi ile mücadelenin bir kısmının teknik alt yapı yetersizliği, bir kısmının uygulama zorluğunun bulunması nedeniyle arıcılarımız daha pratik ve kolay, fakat insan sağlığı açısından risk taşıyan uygulamalara yönelmektedirler. Bu nedenden dolayı arıcılığı ileri gitmiş olan ülkelerdeki uygulamaların dikkate alınması ve uygulamada bunlardan yararlanılması kaçınılmaz olmaktadır. Özellikle dışsarıta sunulan balların ülkemizde geri dönmesi ile ortaya çıkan baldaki kalıntı sorununun önemli kısmı depolanan peteklerde kullanılan maddelerdendir. Bu sorunun aşılması ve ekonomik kayıpları en aza indirmek için sağlıklı ve çağdaş mücadele yöntemlerinin ülkemiz arıcıları tarafından kullanılmasının sağlanması gerekmektedir. Sorunun çözümüne bir adım olması için büyük mum güvesine karşı kullanılan yöntemleri tanıtmaya amacıyla bu makale kaleme alınmıştır.

### 2. Büyük Mum Güvesinin Biyolojisi

Büyük mum güvesi *Insecta* sınıfına, *Lepidoptera* takımına, *Pyralidae* familyasına ait bir böcektir. Dünya üzerindeki coğrafik dağılımı bal arısına uygun bir yapı göstermekte, ancak dağılımı uzun süreli soğuklara bağlı olan iklim yapıları tarafından sınırlanmakta, denizden yüksek olan yerlerde zararı çok az olmaktadır. Ergin büyük mum güvesinin ağız parçaları dumura uğradığından ve ergin dönemde beslenmediklerinden dolayı herhangi bir zarar yapmamaktadırlar. Sadece larvaları beslenmekte ve peteklere zarar vermektedirler. Ancak ergin büyük mum güvesi ve larvası çeşitli arı hastalıklarını taşımakta olup dışkı yüksek miktarda *Paenibacillus larvae* içermektedir.

Büyük mum güvesi birbiri ardı sıra gelen, yumurta, larva, pupa ve ergin olmak üzere 4 evrede yaşam döngüsünü tamamlamaktadır. Bu yaşam döngüsü sadece sıcaklık çok düşük olduğu veya besin yetersizliği olduğu durumda yarıda kesilmektedir. Bu nedenden dolayı mum güvesinin yaşam döngüsü sıcaklık ve besine bağlı olarak 6 haftadan 6 aya kadar değişebilmektedir. Normal olarak dişiler yumurtalarını bal arılarının ulaşamayacağı ve bozamayacağı yarık ve deliklere yumurtlarlar. Yumurtalar pembemsi krem veya beyazımtırak renkte olup boyu eninden biraz uzun ve yaklaşık 0.5 mm’den biraz küçüktür. Normal koşullarda (24-26°C) bu yumurtalardan 5-8 gün içerisinde larvalar çıkar. Çıkış süresi 10-15°C’de 34 güne kadar uzar. 46.1°C’de 70 dakikada, 0°C’de ise 270 dakikada yumurtaların %100’ü ölür. Yeni çıkan larva ipeksi yapıdan oluşan bir tünel içerisinde peteğin taban kısmına doğru ilerlemeye başlar. Sıcaklık ve besin varlığına bağlı olarak 1-5 ay arasında beslenir ve büyür. Bu dönem sonunda larvanın boyu yaklaşık 1 mm’den 22 mm’ye kadar büyür.

Uygun koşullar oluştuğu durumlarda ilk

10 gün içerisinde larvanın ağırlığı her gün iki katı artar. Larvalar özellikle polen yanında arı larvası gömlekleri ve dışkı ile beslenir. Bu arada balmumu da yerler. Ancak sadece balmumu ile beslenen larvalar gelişmelerini tamamlayamazlar. Koyu ve eski petekler pek çok arı larva kalıntısı içerdiğinden dolayı büyük mum güvesi zararı açısından oldukça risklidirler. Larvanın gelişmesi için en uygun sıcaklık 30-35°C olup, 4-5°C arasında beslenme ve gelişme olmaz larva uyusuk uyku halinde kalır. Larval evrenin sonunda larvanın ördüğü yapı çok dayanıklı bir yapı halini alır. Gömlek içinde larva pupaya, daha sonra da ergin güveye doğru değişime başlar. Bu değişim süreci 1-9 haftada sona erer.

Ergin güvenin büyüklüğü ve rengi çok değişken bir yapıda olup bu durum larval evredeki besinin yapısı ve çeşitli gelişim devrelerindeki süreye bağlı olarak değişmektedir. Dişi güveler erkek güvelerden daha geniş yapıdadırlar. Mum güveleri genellikle geceleri uçarlar. Gündüz saatlerinde karanlık yerlerde dinlenirler. Dişi güveler gömlekten çıkıştan 4-10 gün içerisinde yumurtlamaya başlarlar. Dişiler akşam karanlığında yumurtlamak amacıyla arı kovanlarına girmeye çalışırlar. Koloni kuvvetli ise büyük mum güveleri bal arıları tarafından uzaklaştırılır. Bu durumda yumurtalarını dışarıda bulunan odun çatlakları arasına bırakırlar.

### 3. Büyük Mum Güvesine Karşı

#### Mücadele Yöntemleri

Büyük mum güvesine karşı ülkemizde yaygın olarak naftalin kullanılmaktadır. Ayrıca biyolojik ve fiziksel yöntemlerin yanında; etilendibromit, kükürtdioksit, etilenoksit, karbondioksit, kalsiyumfosfit, metilbromid gibi ilaçların kullanımı önerilmektedir. Çok pahalı bir işlem olmakla birlikte gama ışını uygulanması ile de mum güvesinin tüm evrelerini öldürecek düzeyde etkili mücadele yapılabilmektedir.

### 3.1. Biyolojik Yöntemler

#### 3.1.1. *Bacillus thuringiensis* Kullanımı

Büyük mum güvesine karşı uygulanan biyolojik yöntemlerin başında biyolojik bir insektisit olan *Bacillus thuringiensis* gelmektedir. Bu bakteri 1911 yılında keşfedilmiş ve bitki korumada birkaç yıl başarılı bir şekilde

kullanılmıştır. Büyük mum güvesine karşı etkili olan bu bakteri, seleksiyon sonucu elde edilmiştir. *B.thuringiensis* bir toksin içermekte olup büyük mum güvesi larvası bakteri sporunu aldığı anda toksin serbest hale geçerek larvanın sindirim sisteminin duvarlarını bozmakta ve larva ölmektedir. Ergin mum güveleri beslenmediği için bu bakteri etkili olmamaktadır. Ayrıca bu bakteri omurgalılara ve bal arılarına herhangi bir zararlı etkide bulunmadığı gibi bal ve balmumunda kalıntı bırakmamaktadır (Charriere ve Imdorf, 1999). Verma (1995) tarafından yapılan bir çalışmada bu bakterinin uygulanması sonucunda var olan güvelerin %98.7 düzeyinde öldüğü saptanmıştır. *B.thuringiensis*'in 360 büyük mum güvesine en etkili olanının Serotype V hattı olduğu tespit edilmiştir.

Tüketiciye B401 adı altında sunulan bu preparat sprey şeklinde uygulanmakta olup 1 kısım B401 ile 19 kısım suyun karışımı sonucunda kullanıma hazır hale gelmektedir. Hazırlanan 200 ml karışım 10 adet peteğin her bir yüzeyinin üzerine püskürtülerek kullanılır. Uygulama depolama koşullarında yapılmaktadır.

#### 3.1.2. Diğer Biyolojik Uygulamalar

Büyük mum güvesinin paraziti olan *Dibrachys cavus* kullanılarak yapılan bir çalışmada, mum güvesinin pupaları üzerinde yumurta bırakan bu parazitoitin çok etkili olduğu saptanmıştır (Gounari ve Thrasyvoulou, 1995). Ancak yaygın bir şekilde kullanımı şu anda mümkün olmamakta, organik tarımın gelişmesi ile birlikte kullanımı yaygınlaşabilecektir. Büyük mum güvesine karşı kullanılan kimyasallara alternatif olarak doğayla dost yeni araştırma çalışmaları yürütülmekte, bunların başında dişi güveleri çok uzaklardan dahi kendine çeken feromon tuzakları ile kendi yumurtalarını büyük mum güvesi yumurtalarının içerisine yumurtlayan *Trichogramma* yaban arıları gelmektedir. *Ventunia canescens* 'in henüz ticari anlamda yaygın kullanımı gerçekleştirilmemiştir (Clay, 2001).

#### 3.2. Fiziksel Yöntemler

Büyük mum güvesinin depolanmış petekler üzerinde ki gelişmesi sıcaklığa bağlı olduğundan bu zararlının kontrolünde sıcaklık ve soğuktan da yararlanılmaktadır. Fiziksel



yöntemlerin başında bal mumu petekleri 15°C'nin altında korumak gelmektedir. Ancak –15°C 2 saat veya –12°C 3 saat veya –7°C 4.5 saat tutmak mum güvelerine karşı etkili olmaktadır.

Isı uygulaması yapıldığı takdirde hava sirkülasyonu iyi olan koşullarda 46°C 80 dakika veya 49°C 40 dakika uygulama yapmak yeterlidir. Ancak bu durumda peteklerin erimemesine dikkat edilmelidir. Peteklerin depolanmasında büyük mum güvesinden gördüğü zarardan korunmada en güvenilir yöntem ise peteklerin eritilerek balmumu kalıpları şekline getirilmesi, soğukta saklanmasıdır (Krell, 1996).

### 3.3. Kimyasal Yöntemler

Büyük mum güvesi ile mücadelede en çok kullanılan yöntemlerin başında kimyasal uygulamalar gelmektedir. Güveye karşı etki düzeyi farklı olmakla birlikte bazı kimyasalların bal ve balmumunda kalıntı bırakması nedeniyle kullanımında sakınca oluşmaktadır.

#### 3.3.1. Kükürt Kullanımı

Bu yöntemde kükürt çubuklarının yakılması suretiyle elde edilen SO<sub>2</sub> gazı kullanılmaktadır. Bu yöntem hala en etkili yöntemlerdendir. SO<sub>2</sub> oldukça yüksek uçucu özellikle olup yağda erimediği için arılara, bal ve balmumuna önemsiz etkide bulunmaktadır. Yumurtalara etkisiz olduğu için kolonilerden alınan petekler 1-2 hafta bekletildikten sonra uygulama yapılmalıdır. Uygulamalardan sağlıklı sonuç alınabilmesi için birinci uygulamadan 2 hafta sonra ikinci bir uygulama yapılmalıdır. 1m<sup>3</sup> hacim için, 50 g toz kükürt yakılarak mum güvesi ile bulaşık 60 adet peteğin fümige edilebileceği belirtilmektedir (Tutkun ve İnci, 1992). Şekerden ve ark (2000), arısız kovanda 10, 7.5, 5 ve 2.5 g/0.1m<sup>3</sup> aktif toz kükürt dozları yakarak larva ve pupaları üzerinde SO<sub>2</sub> gazının etkisini araştırdıkları çalışmada etki oranlarını sırasıyla %100, %56, %38 ve %0 olarak bulmuşlardır. %100 etki alınan 1. gruptaki ballarda SO<sub>2</sub> kalıntısı 3.2 mg/kg, balmumunda 101.7 mg/kg olmuş ve baldaki kalıntının Gıda Kodeksine göre eser miktarda olduğunu saptamışlardır.

#### 3.3.2. Asetik Asit Kullanımı

Asetik asit anında buharlaşan ve mum güvesinin yumurta ve güvelerini anında öldüren

bir maddedir. Ancak gömlek içerisinde bulunan larva çok dayanıklı olduğundan uzun süreli buhar oluşturacak şekilde uygulama yapılmalıdır. Bunun için petekler koloniden çıkarıldıktan hemen sonra yumurtalar larvaya dönüşmeden önce uygulama yapılmalıdır. Asetik asit havadan ağır olduğu için uygulaması yukarıdan yapılmalıdır. Uygulamada nefes alınmamasına dikkat edilmelidir. Her 100 lt hacme %60-80'lik 200 ml formik asit kullanılmalı, uygulama 2 hafta aralıkla 1-2 kere tekrarlanmalıdır. Metal aksama zarar verdiği de uygulamada dikkate alınmalıdır.

#### 3.3.3. Formik Asit Kullanımı

Avrupa'da profesyonel arıcıların başarılı bir şekilde kullandıkları yöntemdir. Asetik asit gibi etkide bulunmaktadır. Herhangi bir kalıntı problemi olmadığı için rahatlıkla kullanılabilir. Güvenin tüm evrelerinde öldürücü etkisi bulunmaktadır. Uygulama yukarıdan yapılmalı ve uygulama esnasında nefes alınmamalıdır. Her 100 litre hacme %85'lik 80 ml formik asit uygulaması yapılmalıdır. 2 hafta aralıklarla 1-2 uygulama yapılmalıdır.

#### 3.3.4. Etilen Dibromid Kullanımı

Ağır berrak, saf bir sıvıdır. Patlamaz, yanmaz ve kolay saklanır. Havaya maruz bırakılınca ağır renksiz bir gaz meydana getirir. Hafif bir kokusu vardır. Gaz haline oldukça yavaş geçer ve yayılır. Yumurtalar dahil tüm gelişme dönemindeki büyük mum güvelerini öldürmektedir. Varsa özel bir kapalı alan, yoksa açık havada bir sundurma veya çalışma yerlerinin dışında, insanlardan uzak iyi havalandırılan odalarda da uygulama yapılabilir. Fazla peteklerin bulunduğu ballıklar üst üste dizilir. İstifin dip veya kenarlarından gaz sızmamalıdır. Bir istife en fazla 8 tam veya 16 yarım ballık yerleştirilmelidir. En üst ballığın çıtalarının üzerine kurutma kağıdı, bez veya çuval gibi emici maddeler yerleştirilir. Bir yemek kaşığı EDB, emici malzeme üzerine düzgünce dökülerek emdirilir. Kovan kapağı hemen kapatılır. Eğer sıcaklık 15°C'nin altında veya ballıklar sıkıca istif edilmemiş ise her 8'lik istife 2 yemek kaşığı EDB kullanılır. EDB ile fumigasyona en az 24 saat devam edilmelidir. Çünkü gaz yavaş etki etmekte ve 15°C'nin altındaki sıcaklıklarda etkisi yavaş olmaktadır.

### 3.3.5. Tuz Kullanımı

Büyük mum güvesine karşı mücadelede tuz kullanımı, üst üste konulan ve boş peteklerle doldurulan ballıklar arasına konulan gazete kağıdı üzerine 50 g tuz yayılarak, daha sonra peteklerin yan yüzlerinin her bir tarafına 10 g tuz gelecek şekilde elle serpmeye yapılarak uygulanmaktadır. Kumova ve Korkmaz (2002)'in Akdeniz koşullarında yürüttükleri çalışmada balmumu peteklerin korunmasında, kullanımı basit ve elde edilmesi kolay olan tuz ve naftalin uygulamalarının etkileri araştırılmıştır. Sonuçta peteklerin güveye karşı korunmasında tuzun, kontrol grubu ile karşılaştırıldığında büyük mum güvesine karşı etkili olduğu saptanmıştır. Peteklerin korunmasında tuz kullanımının kolaylığı, giderinin düşük olması ve petek üzerinde herhangi bir zararlı kalıntı bırakmaması açısından arıcılar tarafından uygulanabilecek savaşım yöntemi olarak öne çıkmaktadır.

### 3.3.6. Karbondioksit Kullanımı

Balmumu peteklere %50 oransal nemde, 4 saat %98'lik CO<sub>2</sub> uygulaması, büyük mum güvesinin tüm yaşam evrelerinin öldürülmesinde etkili olmaktadır (Morse ve Nowogrodzki, 1990).

### 3.3.7. Naftalin Kullanımı

Naftalin çeşitli ülkelerde mum güvesine karşı yaygın kullanılmasına rağmen bal ve mum tarafından emilerek tutulmakta, kalıntı etkisinden dolayı kullanımı önerilmemektedir. Naftalin uçucu olup balmumu ve yağda kolaylıkla çözülebilir özellikte bir maddedir. Balmumu bu maddeyi bünyesine alır ve daha sonra balın içerisine geçirir. Büyük mum güvesi ve varroa mücadelesinde yaygın kullanılan naftalin, insan sağlığı için çok tehlikeli olup kanserojendir. Naftalinli petekler 1-2 gün havalandırıldıktan sonra kolonilere verildiğinde arılar için her hangi bir tehlike bulunmamakla birlikte balmumunda varlığını devam ettirmekte, balda kalıntı yapmaktadır. Petekler eritildiği durumda da kalıntı devam etmektedir. Bal Kodeksinde, üretilen balmumu ve ballarda naftalin kalıntısı bulunmaması gerektiği vurgulanmaktadır.

## 4. Sonuç

Arıcılıkta büyük ekonomik kayıplara yol açan balmumu güvesine karşı etkin bir mücadele

geliştirilmesi kaçınılmaz olmaktadır. Özellikle bal mumu güvesinin biyolojisi açısından oldukça uygun olan Akdeniz ve Ege'de önlemlerin alınması arıcılık için önem arz etmektedir. Kullanılacak yöntemlerin bal ve balmumunda kalıntı bırakmaması ve sağlıklı ürünlerin pazara sunulması açısından belirleyici olduğu da ortadadır. Bu nedenden arıcıların balda kalıntı bırakan naftalin gibi uygulamalardan kaçınarak olanaklarının elverdiği ölçüde doğal ve sağlıklı olan yöntemleri kullanması gerekmektedir. Bu açıdan biyolojik yöntemler başta olmak üzere, kullanımı kolay olan tuz ve formik asit gibi maddelerin kullanılması güvesine karşı yapılan mücadelede başarıyı da beraberinde getirecektir.

### Kaynaklar

- Charriere, J. D., Imdorf, A., 1999. Protection of Honey Combs from Wax Moth Damage. American Bee Journal. 28:627-630.
- Clay, H., 2001. Greater Wax Moth in Canada. Hivelights. 14(4):1-2.
- Gounari,S., Thrasivoulou, A., 1995. *Dibrachys cavus*, a Parasite of The Greater Wax Moth (*G. mellonella*) and of Honeybees (*A. mellifera*). The XXXIVth Inter. Apic. Cong. of Apimondia. Lausanne.
- Krell, R., 1996. Value-added products from beekeeping. FAO Agricultural Services Bulletin. No 124. Rome.
- Kumova, U., Korkmaz, A., 2002. Peteklerin Büyük Mum Güvesi (*G. mellonella*)'ne Karşı Korunması Üzerine Bir Araştırma. Teknik Arıcılık Dergisi. 77:19-23
- Morse, R. A., Nowogrodzki, R. 1990. Honey Bee Pests, Predators and Diseases. Comstock Publishing Associates a Division of Cornell Uni. Press. Ithaca and London.
- Şekerden, Y. Ç., Tutkun, E., Tutar, A., Yılmaz, B., 2000. Balmumu Güvesi (*G. mellonella* L. ) Mücadelesinde Kullanılan Kükürt Dioksit (SO<sub>2</sub>)'in Farklı Dozlarının Kimyasal Etkisi Üzerine Araştırmalar. Türkiye Arıcılık Kongresi. Abstract Kitabı.
- Verma, S. K., 1995. Studies on The Control of Greater Wax Moth, *G. mellonella* L. in *A. cerana* Colonies with The Biological Insecticide, Dipel. Indian Bee Journal. 57(3):121-123.

**ELMA REÇELİ**

**Perihan AKYÜZ**  
Ev Ekonomisi Teknisyeni  
Samsun Tarım İl Müdürlüğü

Elma; bol vitamini ve madensel maddeleri ile çok değerli bir meyvedir. En önemli faydası da sinir sisteminedir. Bedeni ve zihni yorgunluklarda, hasta ve zayıf düşmüş kişiler için elma ideal bir besindir. Büyüme çağındaki çocuklarda gelişmeye yardımcı olur ve kansızlığı giderir. Çocukların kemik ve dişlerinin normal gelişmesinde, boylarının uzamasında önemli rollerden biri de elmaya düşer. Elma sindirim sisteminin iyi çalışmasında, cildin güzelliğinde ve sağlığında çok önemli etkiye sahiptir. Elma çiğ olarak yenilebileceği gibi reçel olarak da değerlendirilmektedir. Reçele işlenecek elmalar kırmızı renkli, sert dokulu ve kokulu olmalıdır.



Elma reçelinin yapılmasında, 1 kg elma için 2 kg şeker, 1 kg su, 1 limonun suyu veya 2 g limon tuzu hesap edilir. Elmalar temiz suda iyice yıkanır, kabukları soyulur ve çekirdekleri çıkarılır. Temizlenen ve dilimlere ayrılan elmalar 1-1.5 lt su içinde yumuşayınca dek haşlanır. Yumuşayan elmalar delikli kepçe ile dışarıya alınır. Haşlama suyu ölçülerek 1 kg'a veya 5 bardağa tamamlanır. Sıcak olan bu suya 2 kg şeker katılarak kaynatılır. Haşlanan elmalar kaynamakta olan şurup içerisine atılarak istenilen kıvama gelinceye kadar pişirilir. Bu arada meydana gelen köpükler alınır. 1-2 dakika daha kaynatılarak ocaktan indirilir. Önceden hazırlanmış kaplara sıcak olarak doldurulur, soğuduktan sonra ağızları kapatılarak serin yerlerde saklanır.

**HIYAR TURŞUSU**

**İlginay ÖZTÜRK**  
Ev Ekonomisi Teknisyeni  
Samsun Tarım İl Müdürlüğü

Hıyar turşusu yapımında taze, sert yapılı, küçük boy ve aynı kalınlıktaki hıyarlar kullanılır. En uygun çeşit ise "kornişon"dur. İçlerinde ezik, çürük ve küflü olanları ayrılır, üzerlerindeki çamur, toprak v.b. kirler yıkanır.

Hıyarları turşu kabına doldururken, tat ve koku vermek amacıyla aralarına sarımsak, maydanoz, sivri biber, dereotu, defne yaprağı, dilimlenmiş limon veya bunlardan birkaçı konulabilir. Üzerine bir miktar toz şeker ve biraz kuru nohut ta eklenebilir. Sebzelerin üzerini örtecek şekilde %10-12 tuzlu salamura ilave edilir. Bu özellikte salamura hazırlamak için 1 lt suya 100-120 g veya 6-7 yemek kaşığı dolusu tuz katılır. Ancak turşusu yapılan sebzelerin salamura dışına çıkmamasına dikkat edilmelidir. Bu nedenle cam veya porselen bir tabak, temiz yıkanmış bir taş veya içi su doldurulup ağzı sıkıca bağlanmış plastik torba v.b. bir ağırlığı en üste koyarak, sebzelerin suyun içerisine batması sağlanmalıdır. Eğer istenirse, turşuya, salamuranın %10'u oranında sirke de eklenebilir.

Bundan sonra turşu, ekşimesi amacıyla 18-20°C sıcaklıkta 4-6 hafta bekletilir. Hıyar turşusunun yenilecek olgunluğa geldiği ise şöyle anlaşılır: Hıyarların rengi yeşilden sarıya döner; ortadan ikiye bölündüğünde ise etinin rengi dıştan içe doğru aynı ve saydam görünüştedir. Ayrıca tat, koku ve ekşilikteki değişme ile de anlaşılabilir.



Turşu olgunlaştıktan sonra, daha serin bir yerde muhafaza edilmelidir. Turşunun üzerinde beyaz, kalın bir zar halinde maya tabakası oluşursa, bunun da temizlenmesi gerekmektedir.

## FINDIK BAHÇELERİNDE SONBAHAR MÜCADELESİ

**Fatma TAN**  
**Ziraat Mühendisi**  
*Samsun Tarım İl Müdürlüğü*

İlimiz fındık bahçelerinde yoğun olarak görülen fındık kozalak akarı önemli bir fındık zararlısıdır. Halk arasında *mantar* veya *fındık gülü* olarak da bilinen bu zararlıyla mücadele yapılmamakta ya da ihmal edilmektedir. İlaçlı mücadelesi ilkbaharda yapılan kozalak akarı ile en etkili ve ucuz savaşım yöntemi bu dönemde yapılacak olan mekaniksel mücadeledir. Bunun için kış aylarında bitkinin yapraksız olduğu dönemde çok kolay fark edilebilecek bu kozalak (mantarların) fındık toplar gibi toplanarak yere atılmadan yakılıp imha edilmesi gerekir.



**Fındık Kozalak Akarı Zararı**

Bölgemizde sorun olan diğer bir fındık zararlısı da dalkıran (*Xyleborus dispar*) olup tek başına ilaçlı mücadelede başarı oranı oldukça düşüktür. Ancak mekaniksel mücadele ile beraber uygulanırsa daha etkili olabilir. Bunun için de yapılacak işlem sonbaharda bahçeleme yaparken dalkıran ile bulaşık delik dalların çok titiz bir şekilde seçilerek budanması ve mutlaka bahçeden bekletilmeden uzaklaştırılmasıdır. Böylece dallar içerisinde bulunan dalkıranlar fiziksel olarak imha edilmiş olur. Sonbaharda mücadelesi yapılacak diğer bir zararlı ise mayıs böceği olup ilimizin belli kesimlerinde yoğun olarak görülmektedir. Ergin böcekler ormangülü çiçekleri üzerinde beslenmektedir. Fındık ağaçlarında asıl zararı halk arasında kadı lokması olarak bilinen kurtçuklar yapmaktadır.



**Dişi Dalkıran Böceği**

Tombul, kıvrık ve beyaz renkli 4-5 cm boyundaki bu larvalar 1 cm kadar incelikteki kök ve kılcal köklerle oburca beslenerek uç dallardan geriye ana dallara kadar kurumalara neden olurlar. Ocak etrafında köklere zarar vermeden iyi bir toprak işleme yapılarak topraktan çıkan larvaların kümes hayvanları tarafından yok edilmesi sağlanabilir. İlaçlı mücadele için en uygun zaman sonbahar yağışlarını müteakip eylül başından ekim ortalarına kadar olan dönemdir. Bu dönemde hem larvalar toprak yüzeyine en yakın mesafededir. Kışlama için henüz derine inmemişlerdir, hem de toprak ilacın karışması için uygun tavadır.



**Kadı Lokmasının Ergin ve Larvası**

Kadı lokmasına karşı fındık bahçelerinde toprak ilaçlamasında kullanılacak ilaçlar:

<i>Etkili madde</i>	<i>Doz(100 lt suya)</i>
Endosülfan EC 350 g/lt	8 mg
Chlorpyrifos WP %25	15 g

## BRUCELOSİS (Yavru Atma Hastalığı)

**Süleyman DURMUŞ**  
**Veteriner Hekim**

*Samsun Tarım İl Müdürlüğü*

Bruselloz; hayvanlarda Brusella grubu bakteriler tarafından meydana getirilen, çeşitli organlarda kronik yangılar ve yavru atmalar yapan bulaşıcı bir hastalıktır. Dünyanın her yerinde yaygındır. Yurdumuzda sığır, koyun, keçi ve domuzlarda görülmektedir. Diğer hayvanlarda seyrek olarak rastlanmaktadır. Hastalık insanlara da bulaşabilen tehlikeli zoonoz bir hastalıktır.

Sığır yetiştirilen bölgelerde hastalığın ortaya çıkması büyük ekonomik kayıplara neden olur. Gebe hayvanların %80'i yavru atar veya zayıf cılız buzağı doğurur. Hasta ineklerin süt verimi önemli ölçüde azalır.

Brusella mikrobu ağız yolundan mikropu yiyecek ve suların alınmasıyla, göz mukozasından, deriden (çatlak, yara ve sağlam deriden) hastalıklı boğa ve koçlarla çiftleşme ile cinsel organlardan hayvanlara bulaşır.



**Brusellanın İnsanlara Bulaşması**

Hastalıklı hayvanlarla temas eden hayvan bakıcıları, hayvan sahipleri ve hayvanların tedavileri ile uğraşan personele Brusella bulaşabilir.

Hasta hayvanları sağım yapan kişilere ellerindeki çizik, yara, çatlaklardan ve hatta sağlam deriden hastalık bulaşabilir. Çiğ süt ve dolaylı olarak çiğ süttten yapılan tereyağı, peynir, kaymak ve kremanın yenmesi ile de bulaşır.

Brusella bakterileri soğuk ette 3 hafta, idrarda birkaç gün, dışkıda 75 gün, nemli toprakta 100 gün, atık yavrularda 4 ay, çiğ süttten yapılmış peynirlerin %10'luk tuzlu suda salamura edilmesinde 120 gün, tereyağında 142 gün canlı kalır.



**Brusella Etmeni**

Hastalığın hayvanlardaki en önemli belirtisi yavru atmadır. Sığırlar gebeliğin 6-8 aylarında, koyun ve keçiler 3-4 aylarında yavru atar. Boğa ve koçlardaki belirtisi ise erkeklik organlarında kızarıklık ve üzerinde darı tanelerini andıran kabartılar görülmesidir. Brusellozdan korunmanın en önemli yolu hayvanların aşılmasıdır. Aşı 4-8 aylık buzağılara, 3-5 aylık kuzu ve oğlaklara uygulanır.

Doğumu yaklaşan hayvanlar ayrı bir bölüme alınmalı doğumlar burada gerçekleştirilmelidir. Gebe hayvanlarda yavru atmalar ve ölü doğumlar olduğunda doğan ölü yavrular gelişi güzel ortalığa atılmamalı derin çukurlara gömülüp üzerlerine sönmemiş kireç atılmalı ahırlar temizlenip dezenfekte edilmelidir.

Yavru atan hayvanlar sağımlardan ayrılmalı ve sürüden çıkarılmalıdır. Hastaliksız boğalar ve koçlarla hayvanlara aşım yaptırılmalıdır.

## SALATA VE MARUL YETİŞTİRİCİLİĞİ

**Cengiz ÖZDEMİR**  
**Ziraat Mühendisi**

*Samsun Tarım İl Müdürlüğü*

Salatalar senelik bir kültür sebzesidir. İçerdiği vitaminler ve diğer besin maddeleri nedeniyle dünyada ve ülkemizde geniş çapta üretilen ve tüketilen sebzelerden birisidir.

Ülkemizde hemen hemen bütün bölgelerimizde marul ve kıvırcık, son yıllarda ise üretimi hızla artan baş salata yetiştiriciliği yapılmaktadır. Yetiştirme devresinin kısa oluşu nedeniyle ekim ve dikim zamanı ayarlanarak yıl içerisinde birkaç kez yetiştirmek mümkündür.

Ülkemizde yetiştirilen salataları 3 grupta toplayabiliriz.

**1. Kıvırcık yapraklı salatalar:** Baş bağlamayan bol yapraklı salatalardır.

**2. Marullar:** Bu salataya romen salatası da denir. Uzun yaprakları birbirini örterek baş meydana getirir. Memleketimizde yetiştirilen yabancı çeşitlerin yanında üstün özelliklere sahip yerli çeşitlerimizde mevcuttur.

**3. Baş salatalar:** Son yıllarda üretimi hızla gelişen kapalı bir başa sahip salatalardır. Başın sıkı olması istenen bir özelliktir.



Salatalar yetiştiği mevsimler dikkate alındığında kış, bahar ve yaz salatası olarak sınıflandırılabilirler. Kış ve ilkbahar salataları

kısa günde baş meydana getirirler. Yazlık salatalar uzun günden etkilenmeden baş bağlarlar.

Salata ve marullar ılık iklim bitkisidir. Kışı sert olmayan bölgelerde yıl boyu yetiştirilmeleri mümkündür. Düşük sıcaklıklara dayanma zamanı 6-10 yapraklı devresidir. Kışlık çeşitler 0-5°C arasındaki sıcaklıklarda 5-10 gün dayanabilmektedirler.



**Toprak İsteği :** Salata ve marullar her tür toprakta yetiştirilebilmektedir. Ancak kaliteli ürün için, humusça zengin su tutma kabiliyeti iyi kumlu-tınlı veya tınlı-kumlu topraklar idealdir. Toprak reaksiyonuna hassastır, asitli topraklarda kalite bozulur.

**Toprak Hazırlığı :** Salata ve marullar yıl boyunca değişik mevsimlerde birkaç kez yetiştirildiği için toprak hazırlığı yetiştirme mevsimine göre 2-3 ay önceden yapılır. Dikim yapılacak toprak pulluk ile sürülür. Diskaro, tırmık çekilir ve karık pullukları ile masuralar hazırlanır.

**Gübreleme :** Salatalar organik materyali zengin topraklarda daha güzel gelişir ve verimli olurlar. Toprakta yeterli organik madde yoksa dönüme 2-4 ton çiftlik gübresi verilir. Ticaret gübresi olarak dönüme 30 kg amonyum nitrat, 30-40 kg süperfosfat ve 20-30 kg potasyum sülfat

verilmesi uygundur. En uygun gübreleme toprak analizine göre yapılacak gübrelemedir.

Fosforlu ve potaslı gübreler son toprak hazırlığı sırasında. Azotlu gübreler ise 3-4 seferde verilmelidir. Azotlu gübrenin yarısı dikimde diğer yarısı ise gelişme döneminde sulamalardan önce 2-3 seferde verilmelidir.

**Tek veya Çift Sıralı Dikim:** Yetiştirmede en uygun sistem, masura denilen kabarık sırtlar üzerinde tek veya çift sıra halinde yapılan yetiştiriciliktir. Masuralar üzerinde sıra arası mesafesi 25-40 cm'dir.

Salata ve marullar tohumların tarlaya doğrudan ekilmesi ve fide yetiştirilerek fidenin tarlaya dikilmesi şeklinde yetiştirilir. Doğrudan tohum ekerek yetiştirme sisteminde dönüme 100-120 g tohum kullanılır. Ekim derinliği 2 cm kadar olmalıdır. Tohum ekiminde toprak iyice ufalanarak çok iyi hazırlanmalıdır.

Genel olarak uygulanan yetiştiricilik fideden yetiştirme şeklindedir. Fideden yetiştiricilik ürünün daha erken yetiştirilmesini sağlar.



Salata-marul tohumlarının çimlenmesi için en uygun toprak sıcaklığı genelde 4-25°C'ler arasında olduğu halde kıvrık baş salatalarda bu sıcaklık 29°C ye yükselmektedir.

Yetiştirme periyoduna bağlı olarak tohumlar sıcak soğuk ve ılık yastıklara ekilir. Sıravari ekim serpmeye ekime göre daha iyidir. Ekim sonrası fideler 2-3 yapraklı olduğunda seyreltilir. Seyreltilen fideler bir başka yere şaşırtılabilir. Fidler 5-6 yapraklı olunca dikime hazır demektir.

Dikim zamanı fideleri kökleri zedeledikten topraklı olarak çıkarmalıdır. Dikim,

plantuar dediğimiz dikim çubukları, veya çepin ile yapılabilir. Fidelerin yerlerine dikimlerinde derin dikimden kaçınılmalıdır. Büyüme ucu toprak dışında kalmalıdır. Derin dikim büyümeyi geciktirmektedir.



Salataların gelişme devresi kısa olduğu için 1-2 çapa yapılır. Çapa yüzlek yapılmalıdır. Ayrıca kurak havalarda muntazam aralıklarla sulama yapılmalıdır.

Sağlıklı büyümeleri için Mücadele Kuruluşlarının önerdiği şekilde ilaçlamaya özen gösterilmelidir. Münavebeye önem verilmeli ve salata-marul ekilecek tarlada 4 yıl süre ile salata-marul ve yer elması ekilmemelidir.

**Ekim Zamanı :** Yetiştirme zamanı iklim ve çeşitlere bağlı olarak değişmektedir.

	Tohum Ekimi	Fide Dikimi	Hasat Zamanı
<b>İlkbahar Yetiştiriciliği</b>	Ocak Şubat	Mart Nisan	Mayıs Haziran
<b>Sonbahar Yetiştiriciliği</b>	Temmuz Ağustos	Ağustos Eylül	Ekim Kasım
<b>Kış Yetiştiriciliği</b>	Ağustos Eylül	Eylül Ekim	Kasım Aralık

**Hasat :** Hasat birkaç seferde yapılır. Olgun başlar bıçak ile kesilir ve kasalara tek sıra en çok iki sıra halinde konur. Hasat sırasında yapraklar toprak ile bulaştırılmamalıdır. Aksi halde yıkama gerekecek ve işçilik artacaktır. Hasat edilen salata ve marulların iyi olmayan birkaç dış yaprağı atılır ve ambalaj kaplarına tek sıra halinde yerleştirilir.

## KALİTELİ FINDIK ÜRETİMİ ve AFLATOKSİN

**Tufan AYDIN**

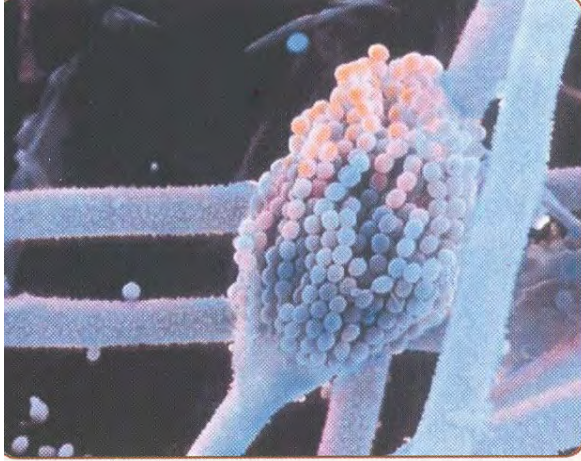
**Ziraat Mühendisi**

*Samsun Tarım İl Müdürlüğü*

Gıda olarak güvenli, besin özelliklerini ve kendine has lezzeti uzun süre koruyacak şekilde üretilen fındık kaliteli fındıktır. Fındıkta kaliteyi korumak için;

- ❖ Bahçede iyi tarım tekniklerinin uygulanması
- ❖ Uygun kurutma tekniklerinin uygulanması
- ❖ İşletmede iyi üretim tekniklerinin uygulanması
- ❖ Ürünün uygun depo koşullarında depolanması ve ambalajlanması gerekmektedir.

Fındık yetiştirilmesi sırasında yetersiz beslenirse randıman düşük olur. Ayrıca uygun olmayan koşullarda hasat edilir, işlenir ve depolanırsa bazı küfler tarafından çürüme ve küflenme sonucu kalitesi bozulabilir, aflatoksin oluşumuna neden olabilir.



Aflatoksin insan sağlığı için çok zararlı olup toprak ve havada bulunan bazı küfler tarafından üretilen zehirli bir maddedir. Bu küfler nemli ve sıcak ortamları sever. Fındık gibi besin maddeleri üzerinde hızla büyürler. İnsanlarda ve hayvanlarda bağışıklık sistemini zayıflatır ve nedeni bilinmeyen hastalıklara neden olabilir.

Hayvanlarda iştahsızlık, kilo kaybı, sinirsel anormallik, sarılık, çırpınma gibi hastalıklar ve ani ölüme neden olabilir. Küflü

yem yiyen hayvanların sütü veya etine bir başka aflatoksin çeşidi olarak geçebilir.



Aflatoksinsiz ve kaliteli üretim amacıyla fındıklar, olgunlaştığı dönemde ve Bakanlığın açıkladığı zamanda toplanmalıdır. Erken toplama halinde fındıkta buruşukluk fazla olur, dolayısı ile randıman düşer. Erken toplanan fındıklar daha nemli olduğu için kurutmak için daha uzun süre gerekir. Ancak bahçede birden fazla çeşit varsa çeşitler olgunlaştıkça toplanmalıdır.

Uygun arazilerde fındıklar bez veya tentelere silkelenerek toplanmalıdır. Bu mümkün değilse silkeleme neticesinde yere dökülen fındıklar hemen toplanmalı, toprakla uzun süre temas ettirilmemelidir. Eğimli, dik arazilerde fındıklar olgunlaşınca el ile toplanmalı, bir sene sonranın fındıkları verecek filizlere zarar verilmemelidir. Toplama sırasında hava geçiren jüt çuvallar kullanılmalı, naylon çuvallar kesinlikle kullanılmamalıdır. Çuvallara fındıklar sıkışık doldurulmamalıdır.

Patoz sırasında çizik, çatlak ve kırıkların oluşmamasıdır. Kabuklu fındıkların iriliğine göre patoz eleklerinin değiştirilmiş olmasına dikkat edilmelidir. Patoz veya harman sırasında kabuğundan ayrılan iç fındıklar küflerin oluşmasına ve bulaşmasına neden olmakta, dolayısı ile sağlam fındıkları da bozmaktadır.



## PERAKENDE BALIK SATIŞLARI

**Mehmet GÜL**  
**Su Ürünleri Yüksek Mühendisi**  
*Samsun Tarım İl Müdürlüğü*

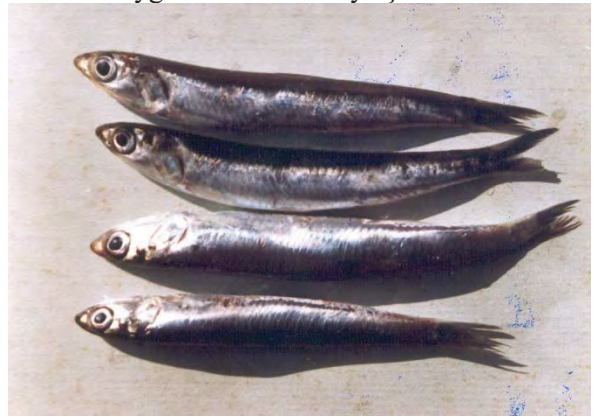
Tarım ve Köyişleri Bakanlığının AB uyum süreci çalışmaları kapsamında çıkarılan yönetmelikle perakende balık satışları bir nizama bağlanmıştır. Bu yönetmelik doğrultusunda uygulamalara başlanmış ve geçiş sürecinin tamamlanmasına çalışılmaktadır. Bu çalışmalar; perakende balık satışlarında hijyen, kalite ve standartlara uygun olarak; serbest rekabet şartları içerisinde hızlı, güvenilir biçimde tüketiciye sunulmasını sağlamayı amaçlamaktadır. Bu amaca ulaşmak için perakende balık satış yerleri, sabit perakende satış yerleri (su ürünleri alış veriş merkezleri, balık satış amaçlı dükkanlar) ile sabit olmayan perakende satış yerleri (semt pazarları) olarak tanımlanmış ve satışların seyyar satış araçları kullanılarak yapılması yasaklanmıştır.



Sabit perakende satış yerlerinin açılması için yine belediyelerden işyeri açma ruhsatı alınmakta, ancak bu ruhsat verilmeden önce Tarım İl Müdürlüğü veya bağlı taşra teşkilatlarından “ruhsat verilmesinin uygun olduğuna dair yazı” alınması zorunluluğu bulunmaktadır. Bu uygulama yeni açılmakta olan işyerlerinin AB standartlarına uygunluğunu sağlamaktadır. Ruhsat verilmesinin uygun olduğu belirlenen sabit satış yerleri bir dizi asgari teknik ve hijyenik şartları gerçekleştirmiş ve bu şartları devam ettirmekte demektir. Bu uygulamaların başlamasından önce açılmış olan işyerinin yeni düzenlemelere uyum süreci devam etmektedir.

Bu kapsamda yapılacak düzenlemeler ve iyileştirmelerin yönetmelikle tanınmış çalışma takvimi süreci sonuna kadar (19 Haziran 2004) tamamlanması gerekmektedir. Bu takvim dolduğunda, bu işyerleri ya kapatılacak yada AB standartlarına uyum sağlamış olacaktır.

Sabit perakende satış yerlerindeki bu uygulamalar, halkın hijyen şartlarda sevk ve muhafazası yapılan daha kaliteli balık yemesini sağlayacaktır. Daha kaliteli balık, tezgahta tercih edilen ve av yasaklarına uygun şekilde avlanmış ağırlık ve büyüklükte olan balık demektir. Bu uygulama aynı zamanda av yasaklarının kendiliğinden uygulanması, doğal stoklarımızın kendiliğinden korunması ve stoklarda sürekliliğinin sağlanması demektir. Semt pazarları gibi belirli zamanlarda kurulan sabit olmayan perakende satış yerlerinde balık satışları ise üstü kapalı alanlarda, yarı kapalı biçimde ve 0°C ile +4°C arasında sıcaklık sağlayacak buzlu ortamlarda, hiçbir ahşap malzeme kullanılmadan ve ürünü satanların 3 ayda bir periyodik sağlık kontrolleri yapılmak suretiyle, gerçekleştirilecektir. Seyyar satış araçları kullanılarak yapılan satışlarda, kalite ve standartlara uymayan, gayri sıhhi şartlarda ve güvenilir olmayan ürünlerin satışının yapıldığı bilinmektedir. Yeni düzenlemeyle bu olumsuzlukta ortadan kaldırılmıştır. Tüketicilerin seçici olması, kaliteli ve sıhhi şartlarda sunulan ürünleri tercih etmesi yeni düzenlemelerin kısa zamanda uygulanmasını kolaylaştıracaktır.



## TRT GAP TELEVİZYONUNDA YAYINLANACAK YAYÇEP FİMLERİ\*

SN	Yayının Konusu	Yayın Tarihi
01	Türkiye’de Tarımsal Mekanizasyonun Genel Durumu	29/09/2003
02	Tarım Alet ve Makinelerinde Emniyet Kuralları	30/09/2003
03	Tarımda Enerji Tasarrufu	01/10/2003
04	Tarım Makineleri İşletmeciliği	01/10/2003
05	Traktörlerin Tanıtılması	02/10/2003
06	Traktörlerde Hidrolik Sistemi	03/10/2003
07	Traktörlerde Bakım	06/10/2003
08	Toprak İşleme Aletleri I	07/10/2003
09	Toprak İşleme Aletleri II	08/10/2003
10	Toprak İşleme Aletleri III	09/10/2003
11	Bitki Bakım Alet ve Makineleri	10/10/2003
12	Bitki Koruma Alet ve Makineleri I	13/10/2003
13	Bitki Koruma Alet ve Makineleri II	14/10/2003
14	Çayır Biçme Makineleri	15/10/2003
15	Balya Makineleri	16/10/2003
16	Orak Makinesi ve Sapdöverler	17/10/2003
17	Hayvancılıkta Mekanizasyon	20/10/2003
18	Biçerdöver ile Hasatta Dane Kayıpları	21/10/2003
19	Biçerdöver Ayarları I	22/10/2003
20	Biçerdöver Ayarları II	23/10/2003
21	Ekim-Dikim Makineleri I	24/10/2003
22	Ekim-Dikim Makineleri II	27/10/2003
23	Gübre Dağıtım Makineleri	28/10/2003
24	Şekerpancarı Hasat Makineleri	29/10/2003
25	Pamuk Hasat Makineleri	30/10/2003
26	Silaj Makineleri	31/10/2003
27	Orak Makine Kullanımı	03/11/2003
28	Arı Ailesi ve Arılarda Yaşam Düzeni	04/11/2003
29	Gezginci Arıcılık ve Bal Arılarının Tarımsal Mücadeleden Korunması	05/11/2003
30	Arıcılık ve Ülke Ekonomisindeki Önemi	06/11/2003
31	Balın Özellikleri, Önemi ve Hasadı	07/11/2003
32	Ana Arı ve Arı Sütü Üretimi	10/11/2003
33	Polen Üretimi ve Hasadı	11/11/2003
34	Arıcılıkta Mevsimsel Bakım İşleri	12/11/2003
35	Arıcılıkta Kullanılan Araç ve Gereçler	13/11/2003
36	Arı Hastalık ve Zararlıları	14/11/2003
37	Türkiye Bağcılığı ve Bazı Üzüm Çeşitlerimiz	17/11/2003
38	Asma Fidanı Üretimi	18/11/2003
39	Bağ Tesis ve Bağda Aşılama	19/11/2003
40	Bağcılıkta Terbiye Sistemleri ve Budama	20/11/2003
41	Bağcılıkta Hasat ve Değerlendirme	21/11/2003
42	Bağ Zararlıları I	24/11/2003
43	Bağ Zararlıları II	25/11/2003
44	Bağ Hastalıkları	26/11/2003

SN	Yayının Konusu	Yayın Tarihi
45	Salkım Güvesi ve Bağ Mildiyözü Mücadelesinde Tahmin ve Uyarı Sistemleri	27/11/2003
46	Ülkemizde Sebze Yetiştiriciliğinin Önemi ve Tohumluk Temini	28/11/2003
47	Sebze Fidesi Yetiştiriciliği	01/12/2003
48	Meyvesi Yenen Sebzelerin Yetiştiriciliği	02/12/2003
49	Kabakgıl Sebzeleri	03/12/2003
50	Baklası Yenen Sebzeler	04/12/2003
51	Çiçeği ve Tablası Yenen Sebzeler	05/12/2003
52	Yaprağı Yenilen Sebzeler	08/12/2003
53	Kökü ve Başı Yenilen Sebzeler	09/10/2003
54	Kültür Mantarı Yetiştiriciliği	10/12/2003
55	Sebze Yetiştiriciliğinde Organik Tarım	11/12/2003
56	Sera Tekniği	12/12/2003
57	Örtüaltı Sebze Yetiştiriciliği I	15/12/2003
58	Örtüaltı Sebze Yetiştiriciliği II	16/12/2003
59	Örtüaltı Sebze Yetiştiriciliğinde Topraksız Tarım	17/12/2003
60	Örtüaltı Sebze Yetiştiriciliğinde Entegre Mücadele I	18/12/2003
61	Örtüaltı Sebze Yetiştiriciliğinde Entegre Mücadele II	19/12/2003
62	Örtüaltı Sebze Yetiştiriciliğinde Sulama ve Gübreleme	22/12/2003
63	Önemli Sebze Hastalıkları I	23/12/2003
64	Önemli Sebze Hastalıkları II	24/12/2003
65	Önemli Sebze Zararlıları I	25/12/2003
66	Önemli Sebze Zararlıları II	26/12/2003
67	Sebze Yetiştiriciliğinde Yabancı Ot	29/12/2003
68	Sebzelerin Hasat ve Depolaması	30/12/2003
69	Sebzelerde Pazarlama	31/12/2003

\*Hafta içi 5 gün, sabah saat 07:30’da yayınlanacaktır.



## İL MÜDÜRLÜĞÜNDEN HABERLER

### YENİ ÇİFTÇİ EĞİTİM VE YAYIM ŞUBE MÜDÜRÜ GÖREVİNE BAŞLADI

İl Müdürlüğümüz Çiftçi Eğitim ve Yayım Şube Müdürü Şair ÇORBACIOĞLU'nun emekli olması nedeniyle boşalan Şube Müdürlüğüne Ziraat Mühendisi Yener GÜNAY atandı. Ordu ili Ulubey ilçesi doğumlu olan Yener GÜNAY, Atatürk Üniversitesi Ziraat Fakültesinden 1985 yılında mezun oldu. Mardin ili Derik ve Savur ilçelerinde çalıştıktan sonra Sinop ili Dikmen İlçe Müdürlüğüne atandı. Son 4 yıldır Yakakent İlçe Müdürlüğünde Mühendis olarak görev yapan GÜNAY evli ve 1 çocuk babasıdır. Kendisine yeni görevinde başarılar dileriz.



### ORTA KARADENİZ BÖLGESİ BÖLGESEL BAV TOPLANTISI



Orta Karadeniz Bölgesi 12. BAV Toplantısı 6-7 Ağustos tarihlerinde İl Müdürlüğümüzde yapıldı. Toplantıya katılan Samsun, Kastamonu, Amasya, Sinop ve Tokat ÇEY Şube Müdürleri illerindeki faaliyetlerle ilgili raporları sundular. Umdemin ve Agrojiptin bitkiye yarayışlık derecesinin belirlenmesi, örtüaltı hıyar yetiştiriciliğinde damla sulama ile verilen azotun erkencilik ve verim üzerine etkisi hakkında bilgi verildi. Ayrıca bölge tarımının sorunları çözüm üretilmesi amacıyla Karadeniz Tarımsal Araştırma Enstitüsü yetkililerine aktarılmıştır.

### İLİMİZ BAV TOPLANTISI TERME, ALAÇAM VE HAVZA'DA YAPILDI

İlimiz tarımsal sorunlarının tartışıldığı ve çözüm yollarının arandığı BAV toplantıları Terme, Alaçam ve Havza ilçelerimizde yapıldı. Başta çeltik, soya ve kanola yetiştiriciliği sorunlarının ele alındığı toplantılarda yöre çiftçisinin sorunları ve çözüm yolları ortaya konulmuştur. Ayrıca çiftçilerimizin sorunlarının çözümünde en önemli olgunun ürün bazında örgütlenme olduğu ve bu konuda çiftçilerimizin eğitilmesi gerektiği vurgulanmıştır.



## İL MÜDÜRLÜĞÜNDEN HABERLER

## BAFRA I. ULUSLARARASI KARADENİZ TARIM FUARI



İlimizin en büyük ilçelerinden olan Bafra'da, 6-10 Ağustos 2003 tarihleri arasında Samsun Tarım İl Müdürlüğü ve Bafra Belediyesince ortak olarak Uluslararası Birinci Karadeniz Tarım Fuarı düzenlenmiştir. Fuara pek çok tarımsal kuruluş katılarak, açtıkları standlarda kuruluş ve ürünlerini tanıtmışlardır. İl Müdürlüğümüz standının da yer aldığı fuarda kurum çalışmalarını tanıtmak amacıyla slayt gösterisi yapılmıştır. Fuar esnasında çiftçilerle birebir görüşülerek çeşitli bitkilerin yetiştiriciliği konusunda konu uzmanlarınca ayrıntılı bilgi verilmiştir. Ayrıca yöre çiftçilerinin alternatif ürünlere yönelmesi aşamasında yeni ürün ve tekniklerle tanışmaları sağlanmıştır.

## AGROTECH 2003'E KATILIM

Ankara Altınpark'ta 03-07 Eylül 2003 tarihleri arasında yapılan Agrotech 2003 fuarına İl Müdürlüğümüzün organizasyonu ile çiftçi temsilcileri ile kuruluşumuz teknik elemanları katılmışlardır. Yeni teknikler yanında tarımsal mekanizasyondaki son gelişmelerin ağırlıklı olarak yer aldığı fuarda yöre çiftçilerinin çağdaş gelişmeleri yakından izlemeleri sağlanmıştır. Ayrıca teknik eleman düzeyinde yeni uygulamaların ve ürünlerin yerinde görülmesi ve tanınmasına katkıda bulunulmuştur.



## İL MÜDÜRLÜĞÜMÜZ BÜNYESİNDEKİ KURUM MÜDÜRLERİ TOPLANTISI



İl Müdürlüğümüz çalışmalarının tartışıldığı ve birimler arası bilgi aktarımının yapıldığı ve İl Müdürlüğüne bağlı birimlerin müdürlerinin katıldığı toplantı düzenlenmiştir. İlçe ve Şube Müdürleri kendi birimlerindeki sorunları ve çözüm önerilerini belirterek Samsun tarımında ilerleme kaydedilmesinin dinamikleri üzerinde durmuşlardır. Ayrıca yöremizde fındık ve tütün alanlarının daraltılmasına bağlı olarak ortaya konan alternatif ürün çalışmalarının başarıya ulaşmasında etken olan faktörler üzerinde durulmuştur.

## İL MÜDÜRLÜĞÜNDEN HABERLER

### KURUM PERSONELİNE MEYVE AĞAÇLARINDA AŞILAMA EĞİTİMİ

İl Müdürlüğümüz teknik elemanlarından Temel BAYRAK tarafından meyve ağaçlarında aşılama konulu uygulamalı hizmetiçi eğitim çalışması yapılmıştır. Çalışma esnasında aşılamanın meyve ağaçlarında önemi, aşılama başarıyı etkileyen faktörler üzerinde durularak yöremizde yaygın yetiştiriciliği yapılan şeftalide durgun göz aşısı ve cevizde yama ve boru aşısı uygulamalı olarak gösterilmiştir.



### BİTKİSEL ÜRETİM DAİRE BAŞKANI NEVZAT USLUCAN SAMSUN'DA



Fındık Alanlarının Daraltılması Projesi kapsamında çalışmalarda bulunmak üzere TÜGEM Bitkisel Üretim Daire Başkanı Nevzat USLUCAN, İl Müdürü Sadullah KİRENCİ, Müdür Yardımcıları Kadir İSPİRLİ ve Zekeriya SARIKOCA ile birlikte ilimizde incelemelerde bulundu. Çarşamba ve Terme'de fındık alanlarının yoğun olarak bulunduğu ova köylerde yerinde incelemeler yaparak muhtar ve çiftçilerin katılımında bulunduğu toplantılarda konunun önemini belirten konuşmalar yapmıştır.



### ALARA'DAN ALTERNATİF ÜRÜN TANITIMI

Bafra'da yapılan I. Uluslararası Karadeniz Tarım Fuarına katılan Alara Tarım Ürünleri şirketi tarafından 7 Ağustos 2003 günü Sayın Valimiz Mustafa DEMİR'in de katılımında bulunduğu bir toplantıda İl Müdürlüğümüz teknik elemanlarına yönelik bir toplantı düzenlenmiştir. Bodur kiraz çeşitleri başta olmak üzere pazarladıkları fidan tür çeşitleri ile stratejilerini ayrıntılı bir şekilde tanıtarak alternatif ürün yetiştiriciliğinin yapılacağı Samsun tarımına öneride bulunmuşlardır. Ayrıca dışsatım yönelik çalışmalarını da anlatarak kaliteli ürün yetiştirmenin pazarda yer almak bakımından önemini vurgulamışlardır.



## İL MÜDÜRLÜĞÜNDEN HABERLER

## DOĞRUDAN GELİR DESTEĞİ ÇALIŞMALARI DEVAM EDİYOR



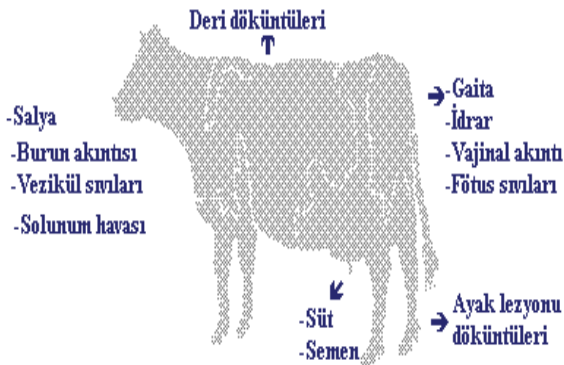
Doğrudan Gelir Desteği ve Çiftçi Kayıt Sistemi çalışmaları çerçevesinde iş yoğunluğu fazla olan Vezirköprü, Salıpazarı, Asarcık ve Havza ilçelerine il müdürlüğümüzün değişik şubelerinden teknik elemanlar görevlendirilmiştir. 2003 yılı ÇKS- DGD ile ilgili başvurular 29.08.2003 tarihinde sona ermiştir. Yaklaşık 73.171 çiftçi kayıt altına alınmış olup, çiftçilere yaklaşık olarak 1.170.736.000.000. T.L. ödeme yapılacaktır.

## FINDIKTA DALKIRAN ZARARI KONULU ÇİFTÇİ TOPLANTISI

Ondokuzmayıs ilçesi Cerekli köyünde, ilimizdeki fındık bahçelerinde son yıllarda yoğun zarar veren dalkıran (*Xyleborus dispar*) zararlısının etkileri, mücadele yöntemleri çiftçilere anlatılmıştır. Ayrıca dalkıran zararlısı ile verdiği zararlar yerinde gösterilerek çiftçilerin bu zararlıya karşı alacağı kültürel önlemler konusunda ne yapılacağı gösterilerek bilinçlenmeleri sağlanmıştır.



## SİĞİRLARDA ŞAP AŞILAMASI



## Şap Hastalığının Bulaşma Yolları

Hayvan Sağlığı Şube Müdürlüğü ve İlçe Müdürlüklerince ilimizde bulunan büyükbaş hayvanların 4 aylıktan büyük olanları ile doğumuna 15 gün kalanları hariç şap hastalığına karşı aşılanmaktadır. Aşılama sonunda yaklaşık 250.000 büyükbaş hayvanın sonbahar dönemi şap aşısı tamamlanacaktır. Şap hastalığı sığır, manda, koyun, keçiler ile vahşi hayvanların da enfeksiyöz hastalığıdır. İnsanlar nadiren enfekte olurlar. Hastalık ayak ve ağız çevresinde vesiküller, genç hayvanlarda kalp yetmezliği nedeniyle ölümlerle ortaya çıkmaktadır.

## İL MÜDÜRLÜĞÜNDEN HABERLER

## İMAMLAR KÖYÜNDE ARICILIK EĞİTİMİ

İlimizde arıcılığı yaygınlaştırmak amacıyla İmamlar köyünde 20 çiftçinin katıldığı arıcılık eğitimi düzenlenmiştir. Yapılan çalışmada arı kolonisinde bulunan bireyle, koloni bakımı, arı ürünlerinin üretimi ve değerlendirilmesi yanında arı hastalık ve zararlıları hakkında eğitim verilmiştir. Eğitim sonunda başarılı olan çiftçilere başarı belgesi verilmiştir.



## İL MÜDÜRLÜĞÜMÜZDE ÇEVRE DÜZENLEMESİ



İl Müdürlüğümüzün çevre düzenleme çalışmaları her geçen gün ilerleyerek bir tarım teşkilatına uygun yapıya kavuşturuluyor. Çim alanlarının yoğun olarak bulunduğu düzenleme çalışmalarında yöre iklimine uygun çiçeklerle peyzaj çalışması yapılmaktadır. Ayrıca ölü alanların kullanıma açılmasıyla Kurumumuzun görünüşünde çağdaş ve canlı bir görünüm ortaya çıkmaktadır.



# Kutlu Olsun

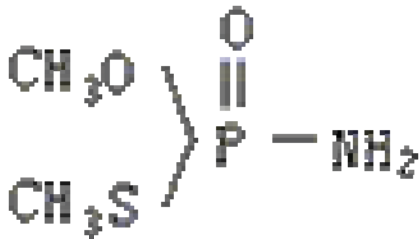
## ZİRAİ MÜCADELE İLAÇLARINDA SATIŞ KARTI UYGULAMASI

Ülkemizde kullanılan zirai mücadele ilaçlarının önerisine uygun kullanımının sağlanması, öneri dışı ve yüksek doz ilaç kullanımı nedeniyle ortaya çıkan kalıntı probleminin önlenmesi ve kullanılan ilaçlarla ilgili istatistiki çalışmalar yapılabilmesi için Temmuz 2003 tarihinden itibaren zirai mücadele ilaç bayilerince satışa sunulan tüm zirai mücadele ilaçları ve bitki gelişim düzenleyicileri için İlaç Satış Kartı düzenlenecektir.

Bu uygulama Tarım ve Köyişleri Bakanlığınca başlatılmış olup, bundan böyle bayiler sattıkları zirai ilaçlarla ilgili tüm bilgileri formlara kaydedeceklerdir. Ayrıca İl ve İlçe Müdürlüğü teknik elemanlarınca yapılan kontrollerde ilaçların amacına yönelik kullanılıp kullanılmadığı kontrol edilecektir.



## METHAMİDOPHOS AKTİF MADDELİ İLAÇLARDA REÇETELİ SATIŞ



Ülkemizde sadece tütün ve pamukta yaprak bitleri ve thripslerde kullanılması gereken, ancak amacı dışında sebze başta olmak üzere diğer tarımsal ürünlerde de kullanılan Methamidophos aktif maddeli ilaçların (*Tamaron SL 600*, *Erkuron 60 LC*, *Pomoron 600 SL*, *Agromon 600 SL*, *Engel 60 LC*, *Fomeron 50 LC*, *Rivamaron 60 Lc*, *Kimaron 60 LC*, *Polimaron*, *Nuratron 60 LC*, *Metakor 60 SL*, *Poliagromidon 60 SL*, *Methamidon 60 EC*, *İlmaron 600 SL*, *Tamanex*, *Acrep 600 SL*, *Supermaron 60 LC*, *Karmaron 600 SL*, *ÖdülMetafos*, *Fermaron 60 LC*) satışı Tarım ve Köyişleri Bakanlığınca yapılan çalışmalar sonucunda reçete ile yapılacaktır.

Bu ilaçlara gereksinimi olan tütün üreticileri İl ve İlçe Müdürlükleri ile Araştırma Enstitüsünden alacakları reçete ile satın alabileceklerdir. Reçetesiz ilaç satışı yapan bayiler hakkında ilgili yönetmelik gereğince işlem yapılacaktır.



# Basında Samsun Tarımı

## Findekte hastalıklı üreticiye alternatif ürün ve zararlar

**'Önemli atılmak'**  
Taram II Müdürü Sadullah Kirenci, fındık ağaçlarında bu sene dal kırması, hastalıklı ürünün çıkması ve zararlıların artması nedeniyle fındık üreticilerinin alternatif ürün olarak soya ve çeltik üretmelerini önerdi. Kirenci, fındık üreticilerinin alternatif ürün olarak soya ve çeltik üretmelerini önerdi. Kirenci, fındık üreticilerinin alternatif ürün olarak soya ve çeltik üretmelerini önerdi.

**Samsun'un fındık yetiştirilen bölgesi yapan Taram II Müdürlüğü Bitti**  
Taram II Müdürü Sadullah Kirenci, fındık yetiştirilen bölgesi yapan Taram II Müdürlüğü'nün görevlerini yaptıklarını ve Taram II Müdürlüğü'nün görevlerini yaptıklarını söyledi.

**Destekle 70 bin hasırdı**  
Taram ve Köy İşleri Bakanlıklarının desteğiyle hazırlanan 'Yeni Üretimde Destekle' Programı çerçevesinde hazırlanan 'Fındık Üreticilerine Destekle' Programı kapsamında 2007 yılı ödemeleri için yaklaşık 70 bin hasırdı.

**Dünya Bankası ile fındık üreticileri için çalışma**  
Taram ve Köy İşleri Bakanlıklarının desteğiyle hazırlanan 'Yeni Üretimde Destekle' Programı kapsamında 2007 yılı ödemeleri için yaklaşık 70 bin hasırdı.



**Yaptıkları takdirde, Dünya Bankası'nın katkıları ile sökülüm yapan üreticilere, dekar başına 65 dolar, öngörülen alternatif ürünü kullanan üreticiye ise dekar başına 125 dolar destekleme yapılacaktır.**

**'Fındık ödemelerini tevvik'**  
Samsun Tarım Müdürlüğü bir saatlik toplantıda...

**Alternatif ürünler**  
Söktürme masraflarından 1 Ağustos'a kadar Çarşamba ve Terme Taram İlçe Müdürlükleri'ne başvurularını...

**Taram ve Köy İşleri Bakanlığı tarafından yürütülen proje kapsamında, destekleme ve fındık üretiminin kontrol altına alınması için tespit işlemlerine başladıklarını belirten Kirenci, şunları kaydetti:**

**"Destekleme kapsamında, özellikle yüzde 6 meyilin altında-ki arazilerde fındığı bulunan üreticilerin, 1 Ağustos'a kadar Taram II ve Sube Müdürlüklerine**

**başlatıldığını söyledi. Taram ve Köy İşleri Bakanlığı tarafından yürütülen proje kapsamında, destekleme ve fındık üretiminin kontrol altına alınması için tespit işlemlerine başladıklarını belirten Kirenci, şunları kaydetti:**

**Özellikle Çarşamba ve Terme ilçelerinde fındık ekiminin yoğun olarak yapıldığını kaydeden Kirenci, üreticilere alternatif ürün olarak kivi, soya ve çeltik önerdiklerini ve teşvikte bulduklarını söyledi. Fındık üreticisine telafi ödemesi olarak 5 trilyon lira ödendiğini ifade eden Kirenci, "Fındık üreticilerinin ayrıca mağdur olmaması için 10 bin 710 çiftçiye, 22 bin 900 hektar alan için dekar başı 25 milyon liradan ödeme yaptık. Üreticinin bilinçli, ihtiyaç yönünde üretim yapması için**

### Meyvecilik Projesi

**Samsun'da, Taram II Müdürlüğü'nce hazırlanan "Meyvecilik Projesi" ile meyve üretiminin yaygınlaştırılması planlanıyor.**  
Taram II Müdürü Sadullah Kirenci, Samsun'da meyve üretiminin yaygınlaştırılması için hazırlanan "Meyvecilik Projesi" ile meyve üretiminin yaygınlaştırılması planlanıyor. Kirenci, meyve üreticilerine destek verileceğini ve meyve yetiştiricilerinin alternatif ürün olarak soya ve çeltik üretmelerini önerdiğini söyledi.

### TARLADA AN YANGINLARIN DİKKAT

**Samsun Tarım II Müdürü Sadullah Kirenci, anız yakmanın toprağa zarar verdiğini söyledi.**  
Taram II Müdürü Sadullah Kirenci, anız yakmanın toprağa zarar verdiğini söyledi. Kirenci, anız yakmanın toprağın fiziksel, kimyasal, biyolojik ve verimlilik özelliklerini etkilediğini söyledi.

### Kirenci, 'Program ilerliyor'

**Taram II Müdürü Sadullah Kirenci, İM Müdürlüğü olarak alternatif ürün programının çok iyi ilerlediğini belirtti.**  
Taram II Müdürü Sadullah Kirenci, İM Müdürlüğü olarak hazırlanan alternatif ürün programının çok iyi ilerlediğini belirtti. Kirenci, programın hızla ilerlediğini ve üreticilerin alternatif ürün olarak soya ve çeltik üretmelerini tercih ettiğini söyledi.

### Ekonomi

**Fındık incelemeye**  
Samsun'un fındık yetiştirilen bölgesinde araştırma yapan Taram II Müdürü Sadullah Kirenci, fındık üreticilerine destek verileceğini söyledi.

### 1. KARADENİZ ULUSLARARASI TARIM FUARI

**6-10 AĞUSTOS TARİHLERİ ARASINDA YAPILACAK OLAN FUAR ALANI İLE İLGİLİ ÇALIŞMALAR SÜRÜYOR**  
Samsun Tarım II Müdürü Sadullah Kirenci, 6-10 Ağustos tarihleri arasında yapılacak olan 1. Karadeniz Uluslararası Tarım Fuarı'nın hazırlanıyor. Kirenci, fuarın hazırlanıyor ve alanın genişletildiğini söyledi.

### "Samsun'da tarımda yapılandırmaya ihtiyaç var"

**Samsun Tarım II Müdürü Sadullah Kirenci, tarımda yapılandırmaya ihtiyaç olduğunu söyledi.**  
Samsun Tarım II Müdürü Sadullah Kirenci, tarımda yapılandırmaya ihtiyaç olduğunu söyledi. Kirenci, tarımda yapılandırmaya ihtiyaç olduğunu ve tarım alanlarının genişletilmesini önerdi.

### BAFRA'DA 1. KARADENİZ ULUSLARARASI TARIM FUARI

**6-10 AĞUSTOS TARİHLERİ ARASINDA YAPILACAK OLAN FUAR ALANI İLE İLGİLİ ÇALIŞMALAR SÜRÜYÜR**  
Samsun Tarım II Müdürü Sadullah Kirenci, 6-10 Ağustos tarihleri arasında yapılacak olan 1. Karadeniz Uluslararası Tarım Fuarı'nın hazırlanıyor. Kirenci, fuarın hazırlanıyor ve alanın genişletildiğini söyledi.

### Çarşamba ormanı mı, ovası mı?

**Taram ve Köy İşleri Bakanlıklarının desteğiyle hazırlanan 'Yeni Üretimde Destekle' Programı kapsamında 2007 yılı ödemeleri için yaklaşık 70 bin hasırdı.**  
Taram ve Köy İşleri Bakanlıklarının desteğiyle hazırlanan 'Yeni Üretimde Destekle' Programı kapsamında 2007 yılı ödemeleri için yaklaşık 70 bin hasırdı.

### Ekonomi

**Fındık incelemeye**  
Samsun'un fındık yetiştirilen bölgesinde araştırma yapan Taram II Müdürü Sadullah Kirenci, fındık üreticilerine destek verileceğini söyledi.

### Ekonomi

**Fındık incelemeye**  
Samsun'un fındık yetiştirilen bölgesinde araştırma yapan Taram II Müdürü Sadullah Kirenci, fındık üreticilerine destek verileceğini söyledi.

# tarı Mizah

## ARİTMETİK

Aritmetik öğretmeni Temel öğrencilerinden şikayet ediyormuş:

-Terste peş kere peş kaç ediy, diye sorayrum, kırk cevayı alayrum. Halpuki peş kere peş yirmi peş, pilemedun otuz



## TUTUKLAYIN

- Komiser bey, beni tutuklayın. Karıma beş el ateş ettim.
- Öldü mü?
- Hayır, hiçbiri isabet etmedi.
- Öyleyse neden tutuklanmayı istiyorsun?
- Karım beni arıyor da...



## ATTAA GİDECEĞİZ

Azrail Temel'in canını almak için gelmişti. Temel hemen bir çare buldu. İşaret parmağını ağzına sokup, ağır guğuk sesleri de çıkararak bebek taklidi yaptı. Azrail durumu anlamış ve Temel'in oyununu bozmamış, gitmiş.

Ertesi ve daha ertesi günü Temel yine aynı numarayı yapmış ve kurtulmuş. Hatta daha ileri giderek kendisine birde emzik bile almış. Azrail yine gelmiş, Temel hemen yerde emeklemeye başlamış. Azrail Temel'e:

-Temel gel, attaa gideceğiz.



## SAÇMA SEÇMELER

- ✓ Ağlarsa anam ağlar gerisi playback yapar.
- ✓ Ders çalışmak çok eğlencelidir. Ama şimdi eğlenmenin zamanı değil..
- ✓ Güvenmek iyidir..Ama güvenmemek daha iyidir.
- ✓ İlk seferde kazanamazsan, suçlu amirlerine at, ikinci seferde kazanamazsan hile yap, üçüncü seferde kazanamazsan vazgeç, salaklığın alemi yok.
- ✓ Satın alınan mal geri alınır, ancak sorun çıkartılır.



# tıbbi bitkiler

Yaşar BUDAK

Ziraat Mühendisi

Samsun Tarım İl Müdürlüğü

## Biberiye (*Rosmarinus officinalis*)



Marmara, Ege ve Akdeniz Bölgelerinde tıbbi bitki olması yanında süs bitkisi olarak da yetiştirilmektedir.

Biberiye, bazen 2 metreye ulaşan yükseklikte, çalı görünümü, gösterişli ve hoş kokulu bir bitkidir. Üstü parlak, altı tüylü ince uzun yaprakları her zaman yeşildir. Mart-mayıs aylarında, açık mavi-eflatun renkli çiçekleri açar. Ana vatanı Akdeniz Bölgesi olup Kuşdili olarak da yaygın bir şekilde tanınan biberiye, Adana, Mersin, Tarsus, İskenderun yörelerinde, kuru ve güneşli sirtlarda yetişir. Ayrıca, bahçelerde ve saksılarda süs bitkisi olarak da yetiştirilir. Bileşiminde uçucu yağ, tanen, acı maddeler, bitki asitleri ve kafur bulunmaktadır. Yaprakları,

çiçeklenmeden önce toplanıp, gölgede kurutulmalıdır. Bitkinin başlıca etkin maddesi olan uçucu yağın kaybına yol açmamak için, 35°C'nin üstündeki sıcaklıklardan kaçınılmalıdır.

Biberiye, kramplar eşliğindeki mide, bağırsak ve safra kesesi rahatsızlıklarında içten, kas ve eklem romatizmasında dıştan kullanımda etkilidir. Sinir sistemini dengeler ve kan dolaşımını güçlendirir. Özellikle düşük kan basıncına karşı kullanılmalıdır. Kronik güçsüzlüklerde, romatizma ve gut hastalıklarında rahatlık sağlar. Genel güçlendirici olarak, biberiye katkılı banyolar çok iyi sonuçlar verir. Ama uykusuzluk sorunu olan kişilerin bu banyoları sabah saatlerinde almaları doğru olur. Çünkü biberiye, uyarıcı olarak da çok etkilidir. İçten yapılan tedavilerde, bitki çayı başarılı sonuçlar verir. Mikrobik hastalıklardan ve gripten sonraki güçsüzlük hallerinde, içten çay tedavisi ile kişi kısa sürede güç kazanabilir. Kas ve eklem romatizmasına karşı, bitki tentürü ile yapılan friksiyonlar ve kompresler büyük rahatlık sağlar.

**Biberiye çayı:** 1-2 çay kaşığı dolusu ince kıyılmış bitki, 1 bardak kaynar suyla haşlanır, 10-12 dakika kadar demlendikten sonra süzülür. Tatlandırılmadan, günde 2-3 bardak içilebilir.

**Biberiye banyosu:** 50-60 g ince kıyılmış bitki, 1-2 lt suda kaynama derecesine kadar ısıtıldıktan sonra 15-20 dakika demlenmeye bırakılır, süre sonunda süzülür ve banyo suyuna eklenir. Banyo süresi 15-20 dakikadır.

**Yan etkiler:** Önerilen dozajlar aşılmadıkça, bilinen hiçbir yan etkisi yoktur. Ama, uçucu yağların mide ve bağırsakları tahriş edebileceği düşünülmelidir. İşte özellikle bu nedenle dozajların aşılmaması gerekir. Kan basıncını hafifçe yükseltebilir. Hamilelerin bitki çayı içmemeleri doğru olur.

# Süs Bitkilerinden

**Recep YAPINCAK**

**Ziraat Teknikeri**

*Samsun Tarım İl Müdürlüğü*

## **DİFENBAHYA** (*Dieffenbachia maculata*)



Anavatanı Güney Amerika olan difenbahya, yaprakları iri, sert derimsi yapıda, yeşil üzerine bol beyaz lekeli ve çok gösterişli süs bitkisidir.

Gelişme döneminde 20-25°C, kışın 15-16°C sıcaklığa gereksinim gösterir. Fakat 13°C'ye de dayanabilmektedir. Kısa bir süre 7°C sıcaklığa tolerans gösterir, ancak yapraklarını döker. Yüksek orantılı nem (% 80-85) ve yarı gölge veya gölge yerlerde yetiştirilir.

Yetiştiriciliğinde hacim olarak eşit miktarlarda tınlı toprak, turba, yaprak çürüntüsü ve kumun karışımıyla elde edilen harç kullanılır.

Üretimi çelik ve hava daldırması ile yapılır. Uç sürgünleri 7.5 cm gövde içerecek şekilde Nisan-Haziran aylarında alınarak hacim olarak eşit miktarlarda turba ve kum karışımına dikilir.

Buharlaştırma yüzeyini azaltmak için yapraklar rafya ile rulo halinde bağlanmalıdır.

Ortam sıcaklığı 21-24°C olmalı, solmayı önlemek için yapraklara sık sık su püskürtülmelidir.

Saksı değiştirme işlemi her yıl Mart ayında yapılır. Nisan -Eylül arası haftada bir kez 1.5-2 g/lit kompoze gübre verilir.

Yazın büyüme süresince Mart'tan Ağustos'a kadar kireçsiz su, olanaklı ise yağmur suyu ile bolca sulanmalıdır.

Orantılı nemin %80'den düşük olduğu durumlarda yapraklara günde iki kez oda sıcaklığındaki su püskürtülmelidir. Ancak yapraklar yumuşak ve duyarlı olduğundan sürekli nemli tutulmalıdır.

Kışın sulama biraz azaltılır, saksı toprağı hafif nemli tutulur. Bitkinin dinlenme dönemi Eylül-Şubat ayları arasındadır.

Çok fazla boylanmış ve alt yaprakları dökülmüş olan bitkiler Ocak-Şubat aylarında kuvvetlice budanmalıdır.

Önemli hastalıkları bakteriyel yaprak lekesi ve antraknoz; zararlıları ise kırmızı örümcek ve yaprak bitleridir.



## **TOHURLUK BUĞDAY GEREKSİNİMİ OLAN ÇİFTÇİLERİMİZE...**

İlimiz çiftçilerinin günlük buğday ekilişlerinde kullanmaları amacıyla Tarım İl Müdürlüğümüzce Tarım İşletmesi Müdürlüklerinden sertifikalı tohumluk buğday getirilerek Ekim ayı başında çiftçilerimize bedeli karşılığında dağıtımı yapılacaktır.

Tohumluk buğday gereksinimi olan çiftçilerimizin taleplerini iletme amacıyla Tarım İl ve İlçe Müdürlüklerimize başvurmaları gerekmektedir.

# ev hali

**Nihal CANITEZ**

**Ev Ekonomisi Teknisyeni**  
Samsun Tarım İl Müdürlüğü

## PÜF NOKTALARI

- Soğanları musluk altında soyarsanız, ellerinize soğan kokusu sinmez ve boş yere göz yaşı akıtmazsınız.
- Doğranmış soğanları ağzı kapalı bir kavanoza doldurarak buzdolabında birkaç gün saklayabilirsiniz.
- Marul salatanıza birkaç yaprak ince kıyılmış nane yaprağı ilave edin, lezzeti şaşırtacaktır. Marulunuzun yaprakları pörsümüşse; biraz sıcak suda bırakın, sonra soğuk suyla yıkayın. Marulunuz tazelenecektir.
- Limon kabuklarını kurutup saklayınız. Gerektiği zaman bunları rendeleyerek salçalara, pastalara, limon kokusu vermekte kullanabilirsiniz.
- Elmalarınızı gliserinle silerseniz, onları bütün bir kış üzerlerinde en küçük bir kırışık dahi oluşmadan saklayabilirsiniz.



- Soğanları doğradıktan sonra üzerine tuz serpip bekletin. Sonra ovuşturarak soğanları öldürün. Yıkayarak tuzun gitmesini sağlayın. Ayrıca, soğanları ince ince doğrayın ve birkaç saat limon suyuna yatırın veya doğradıktan sonra soğanları birkaç saat zeytinyağında bırakın, sonra süzerek çıkarın.
- Domatesi pişirirken bir tutam şeker atmayı unutmayın. Lezzetli olduğunu göreceksiniz.

- Domates kabuklarını kolay soyulması için domateslerin üzerini dört tarafından bıçakla çizdikten sonra kaynar suda bir dakika kadar tutmak kafidir.
- Sarımsak tadının yemeğe geçmesini, ancak tanelerinin gözükmemesini istiyorsanız; ayıkladığınız sarımsak dişlerini bir alüminyum kağıda iyice sarın ve bunu birkaç yerinden delin, yemeğe katın. Yemeğiniz pişince kağıdı çıkarın.

## KUYMAK



### Malzemeler

- 1 su bardağı mısır unu
- 100 g Trabzon tereyağı
- 150 g Trabzon imansız peyniri
- 1 su bardağı sıcak su

### Yapılışı

Tereyağını tencereye koyun. Yağ eridikten sonra mısır ununu dökerek, tereyağı ile kavurun. Un pemebeleştiğinde, kaynamış sıcak suyu ilave ederek suyla bir miktar pişmesini sağlayın. Katılaşmaya başlayınca peyniri ilave ederek, 5 dakika peynir ile pişmesini, hafif hafif tahta kaşıkla malzemenin birbirine karışmasını sağlayın. Peynir tuzlu ise tuz ilave etmeyin.

Piştikten sonra servis yapın

*Afiyet Olsun...*

# Tüketici Köşesi

Yaşar BUDAK

Ziraat Mühendisi

Samsun Tarım İl Müdürlüğü

Sevgili Tarım Dostları,

Bundan böyle Tüketici Köşesinde birlikte olmaya, tüketici olarak haklarınızı göstermek ve sahip çıkmanız konusunda sizlere yardımcı olmaya çalışacağız. Ülkemizde tüketici haklarının korunması yönünde çalışmalar henüz yeni olmakla birlikte her geçen gün ivme kazanmaktadır. Çok geniş bir kitleye sahip tarım camiası olarak tüketici haklarımıza sahip çıktığımız oranda bu gelişmeye katkıda bulunacağız. Bu bilinçle hareket ettiğimizde daha kaliteli yaşam süreceğimizi de unutmamalıyız.

Tüketici olarak satın aldığınız malların 4077 Sayılı Tüketicinin Korunması Hakkında Kanuna göre taşınması gereken özellikler şunlardır.

- Satın alınan mal varsa standardına uygun olarak piyasaya sunulmalıdır. Eğer herhangi bir standart yoksa o malın tatmin edici kalitede satılması zorunludur. Mallar küçük ayıpları dahi taşımamalıdır.
- Satıcı kullanım amacınızı dikkate almalı ve bu amaca uygun olan malı satmalıdır.
- Satın aldığınız mal ambalajının üzerinde, tanıtım işaretinde veya kullanma kılavuzunda belirtilen ya da satıcı tarafından vaat edilen özellikleri taşımalıdır. Bu haklar indirimli satışlar içinde geçerlidir.

Satın aldığınız malın ayıplı olması halinde ürünü teslim aldığınız tarihten itibaren 15 gün içinde; ayıplı malın değiştirilmesini, ödediğiniz bedelin iadesini, ayıbın neden olduğu değer kaybının bedelden indirilmesini, ücretsiz olarak tamirini talep edebilirsiniz. Bunlar sizin yasal haklarınızdır. Ayıp gizli nitelikte veya ayıp hile ile gizlenmişse, satıcı 15 gün içerisinde kendisine başvurulmadığını ileri sürerek sorumluluktan kurtulamaz. Satıcı daha uzun bir süre garanti vermemişse, gizli ayıplı olan mala karşı hakkınızı aramak için kanuni süreniz iki

yıldır. Malın ayıplı hile ile gizlenmişse, satıcı 2 yıllık zaman aşımı süresinden yararlanamaz.

Bir malı satın aldığınızda bu sadece konuşma biçiminde olsa bile siz ve satıcı bir sözleşme yapmışsınız demektir. Satın aldığınız mal ile ilgili olarak ortaya çıkan sorunu, satıcı ya da imalatçı veya ithalatçı çözmek zorundadır.

Size hediye olarak verilen bir malın hatalı olduğu ortaya çıkarsa, bu malı satıcıya geri götürmek satın alan kişiye düşer. Ancak, bazı mağazalar hediye malın kendi mağazalarından satın alındığına dair kanıtlarınız olması şartıyla şikayetinize çözüm getirmeye çalışacaktır.

Ayıplı bir malın neden olduğu bir kaybınız olması halinde zararınızın karşılanmasını talep edebilirsiniz. Ayıptan size söz edilmişse yahut ayıplı mal satan bir yerden alışveriş yapmışsanız, hasara kendiniz neden olmuşsanız, antika veya ikinci el mallar, yahut tamire ihtiyaç duyulan bir mal aldıysanız, bu haklardan yararlanmanız mümkün değildir.

## Şikayet

- ✓ Mümkünse hemen, satın aldığınız malı da yanınıza alarak alışveriş yaptığımız yere geri gitmelisiniz. Gidemiyorsanız telefon etmelisiniz.
- ✓ Faturanız veya satın aldığınıza dair diğer kanıtlarınızı yanınızda götürün.
- ✓ Sorun çözümleninceye kadar daha fazla ödeme yapmamaya dikkat edin. Ancak, sözleşmelerde sakınca yaratacak bir durumun olup olmadığını kontrol edin.

## Telefonla Şikayet

- ❖ Söylemek istediklerinizi kontrol edin.
- ❖ İlgili fatura ve belgeleri hazır bulundurun.
- ❖ Konuştuğunuz kişinin adını öğrenin.
- ❖ Konuşmanın saat ve tarihi ile konuşulanları yazın, şikayetiniz ciddi ise bu konuşmayı takiben dilekçe de gönderin.

### **Yazılı Şikayet**

- ❑ Malın özelliklerini, nerede ve ne zaman satın aldığınızı ve ne kadar ödediğinizi anlatın.
- ❑ Sorunun ne olduğunu, o ana kadar neler yaptığınızı, kimlerle konuştuğunuzu ve neler olduğunu açıklayın.
- ❑ Ne yapılmasını istediğinizi söyleyin.
- ❑ Dilekçenizin yerine ulaştığını belgeleyebilmeniz için özel posta (iadeli-taahhütlü) kullanmayı tercih edin.
- ❑ Gönderdiğiniz bütün dilekçelerin kopyalarını elinizde bulundurun. Makbuz veya garanti belgesi gibi belgelerin aslını değil kopyalarını gönderin.

### **Garanti**

Sanayi ve Ticaret Bakanlığınca belirlenen sanayi malları için imalatçı/ithalatçı garantisi bulunmaktadır. Bu garanti yasal haklarınıza ilavedir ve bazen verilen garantilerin süresi yasal haklarınızın üzerinde olabilmektedir.

Garantiler şikayet etmeniz gerektiği durumlarda size yararlı bir destek veren ek haklar sağlar. Garantiler açık, anlaşılır olmalı ve satın almayı gerçekleştirmeden önce görmemiz sağlanmalıdır.

Unutmayın bir çok sanayi malının bakım onarım servislerinin kurulması, yeterli teknisyen kadrosu ile yedek parça stoku bulundurulması zorunludur. İster garanti kapsamında ister garantisi bitmiş olsun. Bakanlıkça ilan edilen sanayi mallarının tamir süresi 30 iş gününü geçemez.

### **Tanıtma ve Kullanma Kılavuzu**

Sanayi ve Ticaret Bakanlığınca belirlenen gerek yurt içinde üretilen gerekse ithal edilen sanayi malının bakım onarım ve kullanılmasını gösteren Türkçe tanıtma kılavuzlarıyla satılması yasal bir zorunluluktur. Alışverişlerinizde lütfen kullanma kılavuzu olan malları tercih ediniz.

### **Yanıtıcı Fiyatlar**

Satıcıların mallar hakkında yanıtıcı fiyatlar öne sürmeleri suçtur. Bir fiyatla ilgili olarak ciddi bir biçimde yanıldığınızı düşünüyorsanız satıcının bulunduğu yerdeki *Tüketici Sorunları Hakem Heyeti* ya da *Sanayi ve*

*Ticaret Bakanlığı İl Müdürlüklerine* başvurun ve konuyu araştırmalarımızı söyleyin.

### **Sipariş Yolu İle Satın Alınan Mallar**

Sonradan teslim gerektiren veya stokta bulunmayan bir mal sipariş ettiğinizde -mobilya gibi- mümkünse bu siparişe ilişkin yazılı bir sözleşme yapınız. Bu sözleşmede siparişinizin teslim tarihi mutlaka yer almalıdır. Eğer böyle bir tarih belirlemediyseniz dahi mal makul bir sürede size ulaştırılmalıdır. Eğer makul bir sürenin geçtiğini düşünüyor ve daha fazla beklemek istemiyorsanız satıcıya, belirli bir tarihte mal size ulaşmazsa paranızın iade edilmesini istediğinizi söyleyin. Bir mal sipariş ettiğinizde satıcı ile bir fiyat üzerinde anlaşmalısınız.

### **Peşin Ödeme**

Malı teslim almadan peşin ödemede bulunmak bazı açılardan riskli olabilir. Firmanın iflas etmesi durumunda peşin ödediğiniz miktarı kaybedebilirsiniz. Peşin ödeme, bir malın ayırılması için depozit verilmesi şeklinde olabilir. Eğer fikrinizi değiştirirseniz büyük bir olasılıkla paranızı geri alamayabilirsiniz. Çünkü bu sözleşmeden caymanın cezai şartı olarak kabul edilecektir.

### **Başka Neler Yapılabilir**

Bir şikayetin çözülmesinde zorlanıyorsanız daha fazla çaba gösterin. Size zorluk çıkaran veya yardımcı olmayan satıcıya, hakem heyetine gideceğinizi söylemeniz bile şikayetinizin çözümü için yeterli olabilecektir. Haklı olduğunuza inanıyorsanız, hakkınızı aramak için size gösterilen tüm yollara başvurun. Zira böyle bir durumda hakkınızı aramamanız sadece o mal veya hizmet nedeniyle sizin zarara uğramanız değil, aynı zamanda tüketiciye saygılı olmayan satıcıyı ödüllendirmek ve başka tüketicilerin de benzer mağduriyetlere uğramasına sebep olmak anlamına gelir.

Satıcıyla yaptığınız bütün görüşmeler sonucunda sorununuz çözüme ulaşmamışsa veya sonuçtan memnun değilseniz yukarıda açıklanan kurumlara başvurabilirsiniz.

**Yararlanılan Kaynak : TSE. Tüketici Bülteni**



# Personel Hareketleri

## Atamalar

Adı Soyadı	Ünvanı	Eski Görev Yeri	Yeni Görev Yeri
Yener GÜNAY	Şube Müdürü	Yakakent İlçe Müdürlüğü	Samsun ÇEY Şube Müdürü
Hürriyet TAŞPINAR	Zir.Yük.Müh.	Ordu Arıcılık Arş. Ens. Md.	Terme İlçe Müdürlüğü
Yıldız GERİN (BİÇER)	Zir. Müh.	Çarşamba İlçe Müdürlüğü	Denizli İl Müdürlüğü
Belgüzar SIRADUR	Zir. Müh.	Samsun İl Müdürlüğü	İstanbul İl Müdürlüğü
Hülya AKKAYA	Zir. Müh.	Tekkeköy İlçe Müdürlüğü	Adana İl Müdürlüğü
Ramazan TINKIR	Zir. Müh.	Samsun İl Müdürlüğü	Van Tarım Meslek Lisesi
Ömer ÇALIŞKAN	Zir. Müh.	Sivas Arıcılık Ür. İst. Md.	Salıpazarı İlçe Müdürlüğü
Serap SAMSUN	Zir. Müh.	19 Mayıs Üniversitesi	Terme İlçe Müdürlüğü
Hıdır HIZYETER	Vet. Hek.	Ladik İlçe Müdürlüğü	Mersin İl Müdürlüğü
Hüseyin GÜRBÜZ	Zir. Tek.	Samsun İl Müdürlüğü	İstanbul İl Müdürlüğü
Hasan SAĞLAM	Zir. Tek.	Karadeniz TAE Müdürlüğü	Çarşamba İlçe Müdürlüğü
Hüseyin KARABUT	Zir. Tek.	Bayburt İl Müdürlüğü	Havza İlçe Müdürlüğü
Mahmut ATEŞ	Zir. Tek.	Bitlis İl Müdürlüğü	Vezirköprü İlçe Müdürlüğü
Ahmet MURA	Zir. Tek.	Malatya İl Müdürlüğü	Asarcık İlçe Müdürlüğü
Muhterem ERTORUN	İşçi	Samsun İl Müdürlüğü	Ankara Merkez İkmal Md.
Osman BAŞ	İşçi	Sinop Kümes Hayvanları Ü.	Vezirköprü İlçe Müdürlüğü

## Emekliler

Adı Soyadı	Ünvanı
Şair ÇORBACIOĞLU	Şube Müdürü
Emine HARMAN	Zir. Müh.
Seda TÜRKMEN	Zir. Müh.
Fatma BÜYÜKAKKUŞ	Zir. Müh.
Muzaffer SEVİNDİK	Vet. Sağ.Tek.
Yaşar ÖZKAN	Teknisyen
Hasan ÖZKAN	Memur
Abdurrahman YILMAZ	İşçi
Mahmut EROL	İşçi
Yaşar BAYRAK	İşçi
Yaşar ÇELİK	İşçi
İbrahim CÖMERT	İşçi
Hamza BAŞ	İşçi

**Atanan arkadaşlarımıza yeni görevlerinde başarılar dileriz..**

*Samsun Tarım İl Müdürlüğü Elemanları*

**Emekli olan arkadaşlarımıza yeni yaşamlarında başarı ve mutluluklar dileriz..**

*Samsun Tarım İl Müdürlüğü Elemanları*

### ZEKAMATİK CEVAPLARI

- ❑ Kasada başlangıçta 875.000 TL vardı.
- ❑ 13 kağıdın alttan yukarı doğru sıralaması: 1,12,2,8,3,11,4,9,5,13,6,10,7

### ZOTTİRİK FİL CEVAPLARI

İkisi öne ikisi arkaya, *ehliyeti olan*, filo, *filika*, filinta, *karanfil*, sefil, *kefil*, filipinler, *filozof*, filarmoni, *ütülenmediği için*.

Halk içinde muteber bir nesne yok devlet gibi  
Olmaya devlet cihanda bir nefes sıhhat gibi.

Güneşini kaybetmiş olabilirsin. Ama sakın gözlerini kapama. Yoksa yıldızlarını da kaybedersin...!

b i u l m e a c e a

Bulmacamızı doğru çözen ve yazışma adresimize gönderenlere İl Müdürlüğümüz yayınlarından olan *Arıcılık* kitabı hediye edilecektir.

	1	2	3	4	5	6	7	8
1								
2								■
3					■			
4				■			■	
5		■						
6				■				■
7			■					
8						■		
9							■	
10				■				

#### Soldan Sağa

1. Yılan Türü, 2. Geveze, 3. Yemek, Sanı, 4. İngilizce vs, Tersî İlave, 5. Antalya'nın İlçesi, 6 Ekmek, Brezilya'da Şehir, 7. Utanma, Girit'te Liman, 8. Ziraat, Savaş Aleti, 9. Oturma, 10. Araba İşığı, Çiçek Türü.

#### Yukarıdan Aşağıya

1. Seçenek, 2. Övgü Kasidesi, Bezelye Türü, 3. Yaramaz Çocuk, Kararın Yarısı, 4. İstek, Tersî Çivi, 5. Basit Şeker, Şeker Çeşidi, 6. Şmarık, Tantal'ın Simgesi, 7. Kromozomun Yapıtışı, Bir Oyuncak, 8. Tersî Göz, Sivilce.

#### ZEKAMETRE

- ✓ Üç arkadaş bir lokantaya giderler ve yemek yerler. Her biri hesabını ayrı ayrı ödemek ister. Bunun üzerine lokanta sahibi bu üç müşterinin her birine "Kasada ne kadar para varsa bir o kadar koy ve içerisinde 1.000.000 TL al" der. Sırayla ikinci ve üçüncü kişiye de aynı şeyi söyler. Üçüncü de parayı aldıktan sonra kasaya bakıldığında hiç para kalmadığını görür. Sizce başlangıçta kasada kaç lira vardı?
- ✓ On üç adet aynı grup oyun kağıdını öyle bir sıralayınız ki bir kağıt yere açıp bir kağıt üstü konularak, kağıt bitene kadar aynı işlemi tekrarlayın. Sonuçta on üç kağıdın tamamını sırasıyla yere açmış olun. Aynı işlemi tüm oyun kağıtlarını kullanarak ve tüm grupları sırasıyla açacak şekilde düzenleyebilir misiniz? Hadi bakalım kolay gelsin.

#### ZOTTİRİK FİL BİLMECELERİ

- Dört fil taksiye nasıl biner?
- Taksiyi hangi fil kullanır?
- Fil sürüsüne ne denir?
- Denizde yüzen file ne denir?
- Yakışıklı file ne denir?
- Fil sevgilisine hangi çiçeği verir?
- Fakir file ne denir?
- Akılsız file ne denir?
- Filler nerede yaşar?
- Düşünen file ne denir?
- Fillerin orkestrasına ne denir?
- Filin derisi neden buruşuktur.

*Cevaplar 31. sayfada.*

