

**T.C.**  
**SAMSUN VALİLİĞİ**  
**Tarım İl Müdürlüğü**

# **SAMSUN İLİNİN FİZİKİ DURUMU VE AVANTAJLARI**



**Burhan HEKİMOĞLU**  
**Ziraat Mühendisi**

**Mustafa ALTINDEĞER**  
**Ziraat Mühendisi**

**A.Rıza DEMİRBAŞ**  
**Ziraat Y. Mühendisi**

**Samsun / Haziran 2007**



***Kapak Tasarım***

Dr. Ali KORKMAZ

***Redaksiyon***

Nevzat ÖZCAN

Mustafa KESKİN

***Baskı***

Refik YILMAZ

Çiftçi Eğitimi ve Yayım Şube Müdürlüğü

***Harmanlama***

ÇEY Şubesi Personeli

**Samsun Tarım İl Müdürlüğü Yayınıdır  
Strateji Geliştirme Birimi**

# İÇİNDEKİLER

	Sayfa
<b>Önsöz</b>	
<b>1. Genel Durum</b>	<b>1</b>
<b>2. İlin Biyofiziksel Özellikleri</b>	<b>2</b>
<b>3. Sosyo-Ekonomik Yapı</b>	<b>8</b>
<b>4. Ana Ekonomik Sektörler ve Faaliyetler</b>	<b>26</b>
<b>4.1. Tarım</b>	<b>26</b>
<b>4.2. Sanayi</b>	<b>31</b>
<b>5- Samsun İli ve Bölgesi Alternatif Yatırım Alanları, Yatırım İmkân ve Avantajları İle Yatırım Yapılabilecek Sektörler</b>	<b>34</b>
<b>Kaynaklar</b>	<b>38</b>



## Önsöz

21. yüzyılda dünyanın gündemine giren, “yönetişim”, “bilgi paylaşımı”, “öngörü”, “katılım”, “imkanların sunumu”, “sürdürülebilirlik”, “saydamlık”, “hizmet performansı” ve “stratejik planlama” gibi kavramlar; yeni kamu yönetimi sisteminin de temel ilkeleri haline gelmiştir.

Müdürlüğümüz “bilgi paylaşımı, öngörü, yönetim ve imkanların sunumu” kapsamında tarımsal konularla ilgili olarak önemli raporlarla **bilgi ve veri tabanı** oluşturup tarımın tüm taraflarının hizmetine sunmuştur.

Ayrıca Samsun ilinin bilinmesi gereken **fiziki ve sosyo-ekonomik durumu, avantajları, alternatif yatırım alanları ve önemli istatistiklerini**; iş adamlarına, sanayicilere ve ihracatçılara genel bilgi verebilmek amacıyla bu çalışma hazırlanmıştır.

Bu çalışma tarıma ve diğer sektörlere yatırım yapacak müteşebbislerin; Samsun ilinde yatırım yapmalarına, **iş ve istihdam oluşturmalarına, işyeri açmalarına, var olan işletmelerin ve bölgesel ürünlerin pazar paylarını artırmalarına, bölge imkanlarını pazarlamalarına, bölgedeki şirketlerin tanıtımlarını yapmalarına katkı sağlamayı amaçlamaktadır.**

Bu çalışmanın bölgede yatırım yaparak ve istihdam oluşturarak ekonomiyi canlandırarak, insanımızın kalkınmadan yararlanmasını sağlayacak bir gelişmeye yardımcı olması dileğiyle başta verilerinden faydalandığımız Samsun TSO'na ve çalışmada emeği geçenlere teşekkürü borç biliriz.

İl Tarım Müdürlüğü

T.C.  
SAMSUN VALİLİĞİ  
Tarım İl Müdürlüğü

# Samsun Bölge (TR83) Tarımının Sektörel Sorunları ve Çözüm Önerileri

Burhan HEKİMOĞLU  
Ziraat Mühendisi

Mustafa ALTINDEĞER  
Ziraat Mühendisi

Samsun / 2006

yayınlarımızdan

T.C.  
SAMSUN VALİLİĞİ  
Tarım İl Müdürlüğü

**SAMSUN (TR83)  
BÖLGESİNDE  
SEBZECİLİK SEKTÖRÜ;  
PROBLEMLERİ VE  
ÇÖZÜM ÖNERİLERİ**

**Vegetable Production Sector, Problems  
and Suggestions in Samsun (TR83)  
Region**

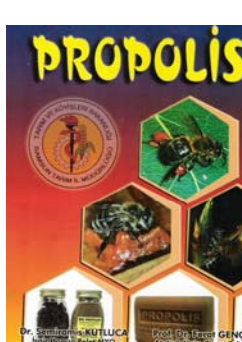
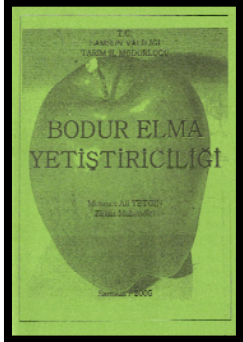
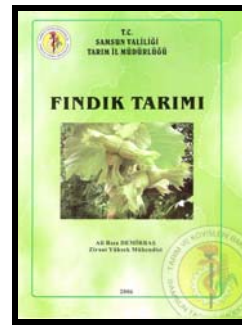
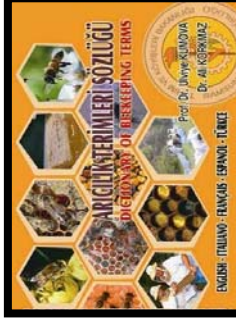
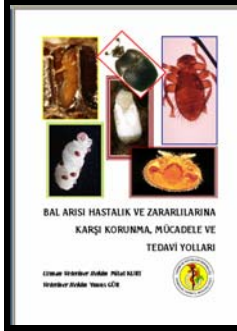
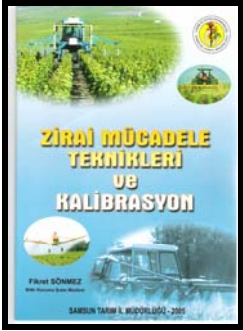
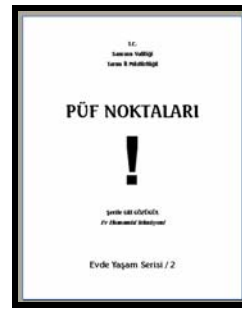
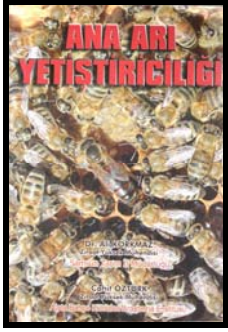
**Burhan HEKİMOĞLU**  
Ziraat Mühendisi

**Mustafa ALTINDEĞER**  
Ziraat Mühendisi

Samsun / Ocak 2007

**yayınlarımızdan**

# Samsun Tarım İl Müdürlüğünden



**samsun tarım il müdürlüğü**

ANA SAYFA ÜYELİK HESABI PROGRAMLAR LINKLER FORUMLAR KÖŞKÜLER EN YENİLER ÜYE LİSTESİ

Atatürk Köşesi

İYİ TARIM UYGULAMALARI KAPSAMINDA EUROGAP SERTİFİKALI KIŞLIK SEBZE ÜRETİMİ ÇALIŞMALARI

santim Dergisi

Tarımsal Bilgi, Potansiyel Güçtür.

Gelin Paylaşalım!

[www.samsuntarim.gov.tr](http://www.samsuntarim.gov.tr)

# Samsun İlinin Fiziki Durumu ve Avantajları

---

## 1. Genel Durum

**Samsun” adı “Amisos” kelimesinden gelmiştir. Osmanlı döneminde şehrin adı Samsun olarak anılmış ise de Sancak adı olarak Canik ismi kullanılmıştır.**

Samsun'da ilk yerleşim tarih öncesi dönemlere kadar uzanmaktadır. Araştırmalar sonucunda Samsun yöresinde ilk yerleşimin Tekkeköy'ün 14 km doğusunda yer aldığı bilinmektedir.

**Samsun ili** Karadeniz Bölgesi'nin en büyük metropol kentidir. Kentin nüfus yoğunluğu sebebiyle ticari yaşantısı canlıdır.

**Yatırım yapmaya;** kentin yerleşimi ve üretim alanları diğer Karadeniz illerine göre daha müsaittir. Kent, **stratejik önemi** nedeniyle de bölgedeki diğer illere göre **avantajlı** durumdadır.

Karadeniz havzasına açılan **ilk deniz kapısı ve İç Anadolu'ya açılan ilk kara kapısı** olması özelliğiyle de bölgenin ticari yapısında önemli bir yeri vardır.

Göç alan bir il olması münasebetiyle bölgede istihdam gitgide zorlaşmaktadır. Bölgedeki bazı **kamu hizmetlerinin (liman gibi) kısa sürede özelleştirilmesi** bölge insanının ve müteşebbislerinin uygun ve rantabl yatırımlara yönlendirilmesi açısından önem arz etmektedir.

İlin sayılan özellikleri nedeni ile, Cumhuriyet tarihinden bu yana Karadeniz Bakır İşletmeleri (KBİ), Azot ve Sigara fabrikaları ile başka büyük sanayi işletmelerinin kurulmasına zemin hazırlanmasına rağmen, **ilde tarıma dayalı bir ekonominin ön plana çıkması** sonucu, kent halen bir endüstri kenti haline gelememiştir.

Kentin özellikle İç Anadolu'dan Karadeniz'e açılan ilk kapı olması sebebi ile ticari hayatı sürekli canlı olmuştur. Buna rağmen özellikle de; Tarıma dayalı üretimin yapılması ve istihdamın sürekli bu alanda yoğunlaşması sebebiyle kalifiye işgücü istihdamında gerekli seviyeye ulaşamamıştır.

Özellikle 1980 yılından sonra kentte daralan istihdamın çözümü için; gelişen endüstri akımına uygun olarak gerek kent



## Samsun İlinin Fiziki Durumu ve Avantajları

---

civarında, gerekse ilçelerinde **küçük sanayi siteleri oluşmuş**, istihdam yavaş yavaş nispeten sermaye yoğun küçük işletmelere doğru yönelmeye başlamıştır.

Samsun ve yöresinde **üretilen ürünlerin en önemlileri çimento, gübre, bakır, yapay jüt, oto yedek parçası, muhtelif boyutlarda pompa, mobilya ve tekstil, konfeksiyon ve tıbbi aletlerdir.**

Büyük ve orta ölçekli işletmelerin yanı sıra küçük ölçekli işletmelerinde emek yoğun üretim yapan, kalorifer kazanı, plastik PVC tesisleri, zirai alet ve makineleri, bakır mamulleri, inşaat demirleri, plastik poşet, muhtelif helva-şekerleme, reçel ve sanayi tipi mutfak eşyası ve buzdolabı üretimi yapan küçük tesisler

## 2. İlin Biyofiziksel Özellikleri

### 2.1. Coğrafi Konum

Karadeniz sahil şeridinin orta bölümünde **Yeşilirmak ve Kızılırmak** nehirlerinin Karadeniz'e döküldükleri deltalar arasında yer alan Samsun ili **9,083 km<sup>2</sup>**'lik bir yüz ölçüme sahiptir. Coğrafi konum olarak 40° 50' - 41° 51' kuzey enlemleri, 37° 08' ve 34° 25' doğu boylamları arasındadır.

Kuzeyinde Karadeniz'in yer aldığı ilimizin komşuları; doğusunda Ordu , batısında Sinop, güneyinde Tokat ve Amasya, Güney batısında ise Çorum illeridir.

### 2.2. Jeolojik Yapı

Samsun ili yeryüzü şekilleri bakımından **üç ayrı** özellik gösterir. Birincisi güneyindeki **dağlık kesim**, ikincisi; dağlık kesimle kıyı şeridi arasında kalan **yaylalar**, üçüncüsü; yaylalarla Karadeniz arasındaki **kıyı ovalarıdır.**

Kızılırmak ve Yeşilirmak akarsularının delta alanlarında oluşmuş kıyılarında, yurdumuzun tarımsal potansiyeli en yüksek ovalarından Bafra ve Çarşamba ovaları yer almaktadır.

### 2.3. Yaylalar

Bölgedeki yaylalar genellikle ikinci ve üçüncü zamanda meydana gelmiştir. Karadeniz bölgesinde dağ yamaçları çok aşınmıştır. Ayrıca bölgedeki akarsular toprağı yeteri derecede parçalayarak arazide yer yer yaylalar meydana getirmiştir. Bunlar arasında en önemlileri Ladik, Havza ve Kavak yaylalarıdır.

### 2.4. Dağlar

Samsun ili topraklarının Karadeniz kıyıları düzlüklerle, güneye uzanan iç kesimleri ise, yükseklikleri fazla olmayan dağ sıraları ile kaplıdır. Bölge, Karadeniz kıyıları ile bu kıyılara içeriden paralel olarak uzanan yüksek dağlar arasındadır. Bu dağlar Ünye-Çarşamba kesiminde doğu-batı, Samsun-Bafra kesiminde doğu-güney, batı-kuzeybatı yönünü takip eder. Doğudan batıya doğru uzanan ve birbirinin devamı olarak görünen başlıca iki sıra dağ vardır. Bunlardan doğudakine Canik Dağları, batıdakine ise Çangal Dağları denir. Bununla birlikte Sıralı Dağları, Kocadağ, Akdağ, Kunduz Dağları, Hacılar Dağı, Nebyan Dağları vardır.

### 2.5. Akarsular

**Yeşilirmak:** Yeşilirmak nehri Köse Dağlarından çıkar. Erbaa ilçesinden geçerek Çarşamba'ya ulaşan Yeşilirmak ilçeyi ortadan ikiye bölerek, Civa Burnun'dan Karadeniz'e dökülür. Üçtaşlar bölgesinde Tersakan ırmağı ile birleşir. Uzunluğu 416 km olan Yeşilirmak'ın akış hızı saatte 5 km, en kurak mevsimde su yüksekliği 9 metre doğu sahilinde ise 5.5 metredir.

**Kızılırmak:** Sivas'taki Kızıl Dağından doğan Kızılırmak Türkiye'nin en uzun akarsuyudur. Osmancık ilçesinden Karadeniz bölgesine giren ırmak 1151 km uzunluğundadır. Kargı civarında kuzey doğu Samsun-Sinop sınırına girer. Bafra'nın batısında kollara ayrılan ırmak Bafra Burnundan Karadeniz'e dökülür. Delice, Devrez ve Gökırmak Kızılırmak'ın önemli kollarındandır. Bafra yakınlarında yapılan ölçümlere göre en kurak zamanda genişliği 46 metre derinliği 1.30 metredir. Saniyede 21 metreküp su akıtır. Akış hızı ise saatte 4 ila 6 km arasındadır.

## Samsun İlinin Fiziki Durumu ve Avantajları

---

**Diğer Akarsular:** Terme çayı, Mert Irmağı, Kürtün Çayı, Ters akan Çayı, Karaboğaz Deresi, Akçay, Uluçay, Esenli, İncesu, Hızırilyas, Ballica deresi gibi irili ufaklı akarsular vardır.

### 2.6. Ovalar

**Çarşamba Ovası:** Çarşamba ovası; Yeşilirmak nehri Erbaa ilçesinden geçerek Çarşambaya ulaşır. Nehir, Civa Burnundan Karadeniz'e dökülürken arkasında çok kıymetli alüvyonlu Çarşamba ovasını meydana getirir. Çarşamba Ovası, Bafra Ovası ile birlikte Türkiye'nin arazi potansiyeli en yüksek ovalarındandır. 103.766 ha'lık alanı kapsamaktadır. Ova Karadeniz sahilinde Samsun İlinin doğusunda yer almış Yeşilirmak'ın oluşturduğu delta ovasıdır. Doğu – batı istikametinde 65 km., güney – kuzey istikametinde ise 35 km. uzunluğa sahiptir.

**Bafra Ovası:** Samsun ilinde Bafra Ovası; Samsun İlinin 20 km. batısında Çakırlar Altı mevkisinden başlayıp batıda Yakakent İlçesine kadar devam eder. Ova doğu – batı yönünde 60 km, kuzey – güney yönünde 32 km uzunlukta olup toplam 80 000 ha'dır.

Bafra ilçesine gelen Kızılırmak nehri, Bafra'da çeşitli kollara ayrılır. Bafra burnundan denize dökülen Kızılırmak,ardında geniş ve alüvyonlu topraklar bırakır.

### 2.7. Göller

Bölgedeki göller zaman zaman değişen akarsu yataklarından meydana gelmiştir. Yörenin gölleri Bafra,Çarşamba ve Ladik ilçelerinde toplanmıştır.

**Liman Gölü:** Bafra ya 20 km uzaklıktadır. 3 km büyüklüğündeki göl bazı kollarla denize açılmıştır. Bu kolların uzunluğu bazı yerlerde 2000 metreyi bulur. Gölde kefal ve sazan balığı avcılığı yapılmaktadır. Liman gölünün güneyinde Balık gölü kuzeyinde ise Karaboğaz gölü vardır.

**Ladik Gölü:** Tersakan ırmağının kaynağını teşkil eden Ladik gölü Ladik'e 10 km uzaklıktadır. Gölde alabalık ve turna

## Samsun İlinin Fiziki Durumu ve Avantajları

---

balığı bulunmaktadır. Balıkçılık yanında geniş bir sazlık alana sahip olan Ladik gölünden toplanan sazlar hasır yapımında kullanılır. Gölün uzunluğu 5 km genişliği 2 km ve yüz ölçümü 10 km<sup>2</sup>'dir.

**Simenit Gölü:** Bu Göl Terme çayı yatağının değişmesi ile meydana gelmiştir. Terme hudutları içerisinde bulunan gölde balıkçılık yapılmaktadır. Termeye 20 km uzaklıkta bulunan göl, kanalla birbirine bağlanmış iki göl görünümündedir. Kışın yağmur suları ile beslenen göl, fırtınalı zamanlarda zaman zaman deniz suyunu göle karışması ile dolar.

**Diğer Göller:** Bunlar, Bafra da Kızılırmak tarafından meydana getirilmiş Karagöz, Dutedibi, Çernek, Uzun göl ve Tombul gölüdür. Çarşamba'da Yeşilirmak'ta Akçagöl, Akarcık, Dumanlı ve Kör ırmak adıyla bilinen gölleri oluşturmuştur.

### 2.8. Barajlar

**Hasan Uğurlu Barajı (ve Hidro Elektrik Santrali):** Baraj, Yeşilirmak üzerinde ve Çarşamba ve Ayvacık ilçeleri sınırlarındadır. Yapımına 1971 yılında başlanan baraja Trafik kazasında ölen merhum Samsun DSİ 7. Bölge Müdürü Hasan Uğurlu'nun adı verilmiştir. Türkiye'nin en büyük barajlarından biri olan baraj, tamamen Türk firma ve mühendisleri tarafından gerçekleştirilmiştir. Yalnızca makine ve elektrikle ilgili ekipmanlar yurtdışından getirilmiştir. Barajın 2. Ünitesi 1979 yılında, 3. Ünitesi ise 1982 yılında, 4. Ünitesi de 1983 yılında işletmeye açılmıştır. 500 mw gücünde ve yılda 1217 gwh enerji üretimi yapılmaktadır. Göl hacmi 1.078,75 x10<sup>6</sup> m<sup>3</sup> tür. Baraj yüksekliği 175 m dir.

**Suat Uğurlu Barajı (ve Hidro Elektrik Santrali):** Hasan Uğurlu barajının 18 km aşağısında Yeşilirmak'ın Çarşamba ovasına açıldığı yerde bulunan barajın yapımına da 1971 yılında başlanılmıştır. Balohar barajı adı ile başlanan baraja daha sonra trafik kazasında Hasan Uğurlu ile hayatını kaybeden eşi Suat Uğurlu'nun adı verilmiştir. Projenin amacı enerji üretimi ve Çarşamba ovasının sulanmasıdır. Barajın 1.ve 2. Ünitesi 1979 yılı

## Samsun İlinin Fiziki Durumu ve Avantajları

---

sonunda, 3. ve 4. Ünitesi de 1983 Martında işletmeye açılmıştır. 46 mw gücünde ve yıllık 273 gwH enerji üretimi yapılmaktadır. Göl hacmi  $181,31 \times 10^6 \text{ m}^3$  tür. Baraj yüksekliği 51 m'dir.

**Altinkaya Barajı ve Hidro Elektrik Santrali:** Altinkaya barajı Bafra ilçe merkezinin 35 km güney batısında Kızılırmak üzerinde yer alan temelden 195 m yükseklikte, kil çekirdekli kaya dolgu tipinde bir barajdır. 700 mw gücünde yılda 1 milyar 632 milyon kwh enerji üretimi yapılmaktadır. 1987 yılında su tutulmaya başlanmış olup, 1988 Ocak ayından itibaren 175 000 kwH gücündeki 4 nolu üniteye normal üretime başlanmıştır. Göl hacmi  $5,763 \times 10^9 \text{ m}^3$  tür.

**Derbent Barajı:** Derbent Altinkaya barajının 30 km mansabında olup, 33 m yüksekliğinde (talvegden) kil çekirdekli kaya dolgu barajıdır. Yüzer baraj sınıfına giren Derbent barajı Bafra'ya 7 km uzaklıktadır. Sulama alanı ise 47.727 ha'dır. Yapılan kanallarla Bafra ovası sulama amaçlıdır. 56 mw gücünde ve 257 gwH yıllık enerji üretmektedir. Göl hacmi  $213 \times 10^6 \text{ m}^3$  tür.

**Çakmak Barajı:** Zonlu toprak dolgu tipinde, içme-kullanma-sanayi suyu temini için inşa edilmiş bir barajdır. Temelden yüksekliği 57,50 m, normal su seviyesinde göl hacmi  $106,50 \text{ hm}^3$  ve gövde hacmi de  $2,60 \text{ hm}^3$  tür. Barajdan verilen toplam su miktarı 4000 litre/saniye olup içme suyu için 3540 l/s su verilmekte, Samsun gübre fabrikasında 300 l/s ve Karadeniz bakır fabrikasında ise 460 l/s su kullanılmaktadır.

### 2.9. İklim

Samsun genellikle ılıman bir iklime sahiptir. Ancak sahil şeridi ve iç kesimlerinde iklim iki ayrı özellik gösterir. Sahil şeridinde (Merkez ilçe, Terme, Çarşamba, Bafra, Alaçam, 19 Mayıs, Tekkeköy ve Yakakent) Karadeniz ikliminin etkileri görülür. Bunun için sahil şeridinde yazlar sıcak, kışlar ılık ve yağışlı geçer.

İç kesimler (Vezirköprü, Havza, Ladik, Kavak, Asarcık ve Salıpazarı) yüksekliği 2.000 metreyi bulan Akdağ ve 1.500 metreyi bulan Canik dağlarının etkisi altında kalır. Buradaki

## Samsun İlinin Fiziki Durumu ve Avantajları

dağların etkisinden dolayı kışlar soğuk, yağmur ve kar yağışlı, yazlar ise serin geçer. Sıcaklık ve yağış yönünden Samsun hiç bir bölgeye benzemez. Samsun'da aynı gün içerisinde havanın bir kaç kez değiştiği görülür. Bazı yıllar kış ortalarında yazdan günler yaşanır. Sahil şeridinde kar ile kaplı günlerin sayısı 2-3 günü geçmez. İç kesimlerde ise kar yağışından bazen ulaşım aksar.

Tablo 1 Samsun İli 2003 Yılı Meteorolojik Değerleri

Aylar	1.	2.	3.	4.	5.	6.	7.	8.	9.	10.	11.	12.
Ortalama Sıcaklık (0C)	9,3	4,8	5,0	8,7	16,2	20,7	23,7	24,1	19,5	17,5	15,5	9,3
Nispi Nem Ortalam (%)	72,2	74,0	75,4	79,6	78,4	68,8	72,5	72,9	75,5	69,3	79,7	64,6
Ort. Rüzgar hızı	2,4	2,1	2,1	2,0	1,6	2,0	2,4	2,2	2,1	2,4	1,7	2,7
Aylık Top. Yağış (kg)	28,1	77,8	73,5	45,0	54,7	3,3	37,2	3,4	94,0	194,7	64,0	104,0
Deniz suyu Sıcaklığı	9,1	8,0	7,1	9,2	14,4	20,2	24,3	24,5	21,6	19,7	17,2	13,9

*Kaynak: Samsun Meteoroloji Bölge Müdürlüğü*

Tablo 2 Samsun İli 2003 Yılı Sıcaklık ve diğer iklim değerleri

Yıllık En Yüksek Sıcaklık	38,4°C
Yıllık En Düşük Sıcaklık	-2,4°C
Yıllık Sıcaklık Ortalaması	14,2 °C
En Düşük Sıcaklık Ortalaması	10,4°C
Yıllık Deniz Suyu Sıcaklığı Ortalaması	15,8°C
Yıllık Toplam Yağışlı Gün Sayısı	134
Ortalama Açık Gün sayısı	48
Bulutlu Gün Sayısı	238
Kapalı Gün Sayısı	79
Yıllık Toplam Yağış Miktarı	779,7 kg/yıl
Donlu Gün Sayısı	9
Ortalama Rüzgar Hızı ve Yönü (m/sec.)	2.1 NNW
Yıllık Nispi Nem Ortalaması	% 73,6

*Kaynak: Samsun Meteoroloji Bölge Müdürlüğü*

## Samsun İlinin Fiziki Durumu ve Avantajları

Samsun, kuzey rüzgarlarına devamlı olarak açıktır. En şiddetli esen rüzgarın yönü güney-güneybatı olup, bu rüzgarın adı Aralık ayında esen Kible rüzgarıdır.

### 2.10. Madenler

Samsun merkez ilçede bilinen metalik maden ,endüstriyel hammadde veya birincil enerji kaynağı bulunmamaktadır. İl genelinde ancak Havza ve Vezirköprü’de **linyit kömürü**, Havza ve Ladik’te **kaplıca suyu**, Bafra ve Çarşamba’da da **maden suyu** bulunmaktadır.

Maden ve Taş ocağı sektörüne ait katma değer, işletme sayısı, istihdam ve ücret verilerinin Türkiye toplamı içerisindeki payları, Karadeniz Bölgesi için sırasıyla % 8.12, % 10.23, % 34.58 ve % 35.5’dir.

Tablo 3. Samsun İli Maden Varlığı, Rezerv ve Tenör Bilgileri

Madenin Adı	Rezerv (ton)	Tenör (%)	Bulunduğu Yer ve Mevkii
Çimento Hammaddeleri	51.951.361		Ladik Yatağı
Kurşun Çinko	177	4,5	Vezirköprü-Ersandıklı
Manganez	420	23,88	Kavak, Vezirköprü, Ladik
Tuğla Kiremit	46.000	İyi	Dikbayır Yatağı
Linyit	4.721.000		Havza

Kaynak: [www.mta.gov.tr/madenler/samsun.htm](http://www.mta.gov.tr/madenler/samsun.htm)

### 3. Sosyo-Ekonomik Yapı

1- Samsun İli Teşvik Kapsamındadır. Samsun 5084 Sayılı Yatırımların Ve İstihdamın Teşviki İle Bazı Kanunlarda Değişiklik Yapılması Hakkında Kanun’un 2. maddesi (b) bendine göre bedelsiz arsa ve arazi temini teşvikinden yararlanmaktadır. Ancak aynı maddenin (a) bendinde belirtilen Vergi ve sigorta primi teşvikleri ile enerji desteğinden Devlet İstatistik Enstitüsü Başkanlığınca 2001 yılı için belirlenen fert başına gayri safi yurt içi hâsıla tutarı, 1500 ABD Doları veya daha az olan iller ile bu

## Samsun İlinin Fiziki Durumu ve Avantajları

iller dışında kalan ve Devlet Planlama Teşkilatı Müsteşarlığınca 2003 yılı için belirlenen sosyo-ekonomik gelişmişlik sıralamasına göre endeks değeri eksi olan iller yararlanmaktadır. Samsun 1500 ABD Doları üstünde bir gelire ve gelişmişlik sıralamasında endeks değeri artı olan iller arasında olduğundan vergi ve sigorta primi teşvikleri ile enerji desteğinden yararlanamamaktadır.

**Tablo 4.** Sosyo-Ekonomik Gelişmişlik Sıralaması (81 il içinde)

	Değişken demografik göstergeler	Yıl	Birim	Samsun	Karadeniz bölgesi	Türkiye	Sıra
1	Toplam Nüfus	2000	Kişi	1.209.137	8.439.213	67.803.927	14
2	Şehirleşme Oranı	2000	Yüzde	52,54	49,03	64,90	50
3	Yıllık Ortalama Nüfus Artış Hızı	1990 - 2000	Binde	4,04	3,65	18,28	62
4	Nüfus Yoğunluğu	2000	Kişi/Km2	133,12	73	88	14
5	Doğurganlık Hızı	2000	Çocuk Sayısı	2.55	2,39	2,53	39
6	Ortalama Hanehalkı Büyüklüğü	2000	Kişi	4,81	4,87	4,50	41
<b>İSTİHDAM GÖSTERGELERİ</b>							
7	Tarım İşkolunda Çalışanların Toplam İstihdama Oranı	2000	Yüzde	63,37	66,10	48,38	37
8	Sanayi İşkolunda Çalışanların Toplam İstihdama Oranı	2000	Yüzde	6,86	7,29	13,35	40
9	Ticaret İşkolunda Çalışanların Toplam İstihdama Oranı	2000	Yüzde	7,87	5,97	9,67	20
10	Mali Kurumlar İşkolunda Çalışanların Toplam İstihdama Oranı	2000	Yüzde	1,67	1,45	3,11	29
11	Ücretli Çalışanların	2000	Yüzde	28,94	27,48	43,52	49



## Samsun İlinin Fiziki Durumu ve Avantajları

	Değişken demografik göstergeler	Yıl	Birim	Samsun	Karadeniz bölgesi	Türkiye	Sıra
	Toplam İstihdama Oranı						
12	Ücretli Çalışan Kadınların Toplam İstihdama Oranı	2000	Yüzde	5,50	4,44	8,81	29
13	İşverenlerin Toplam İstihdama Oranı	2000	Yüzde	1,98	1,46	2,61	21
<b>EĞİTİM GÖSTERGELERİ</b>							
14	Okur Yazar Nüfus Oranı	2000	Yüzde	86,21	85,82	87,30	47
15	Okur Yazar Kadın Nüfusun Toplam Kadın Nüfusuna Oranı	2000	Yüzde	79,52	78,49	80,62	40
16	Üniversite Bitirenlerin Okul Bitirenlere Oranı	2000	Yüzde	6,51	5,92	8,42	31
17	İlköğretim Okullaşma Oranı	2000 - 2001	Yüzde	107,27	87,39	98,01	15
18	Liseler Okullaşma Oranı	2000 - 2001	Yüzde	39,37	31,70	36,92	26
19	Meslek Liseleri Okullaşma Oranı	2000 - 2001	Yüzde	21,79	23,04	20,49	35
<b>SAĞLIK GÖSTERGELERİ</b>							
20	Bebek Ölüm Oranı	2000	Binde	48,00	42,33	43,00	19
21	Onbin Kişiye Düşen Hekim Sayısı	2000	Kişi	14	9	13	9
22	Onbin Kişiye Düşen Diş Hekimi Sayısı	2000	Kişi	1	1	2	34
23	Onbin Kişiye Düşen Eczane Sayısı	2000	Adet	3	2	3	24
24	Onbin Kişiye Düşen Hastane	2000	Hastane Yatağı	27	24	23	15

## Samsun İlinin Fiziki Durumu ve Avantajları

	Değişken demografik göstergeler	Yıl	Birim	Samsun	Karadeniz bölgesi	Türkiye	Sıra
	Yatağı Sayısı						
<b>SANAYİ GÖSTERGELERİ</b>							
25	Organize Sanayi Bölgesi Parsel Sayısı	2000	Parsel	258	1.561	28.726	21
26	Küçük Sanayi Sitesi İşyeri Sayısı	2000	Adet	2.322	12.732	81.302	9
27	İmalat Sanayi İşyeri Sayısı	2000	Adet	96	761	11.118	18
28	İmalat Sanayi Yıllık Çalışanlar Ortalama Sayısı	2000	Kişi	8.340	80.118	1.130.488	23
29	İmalat Sanayii Kurulu Güç Kapasite Miktarı	2000	Beygir Gücü	154.069	1.786.457	13.478.078	21
30	Fert Başına İmalat Sanayi Elektrik Tüketimi	2000	Kws	310	371	550	31
31	Fert Başına İmalat Sanayi Katma Değeri	2000	Milyon TL.	83	128	350	45
<b>TARIM GÖSTERGELERİ</b>							
32	Kırsal Nüfus Başına Tarımsal Üretim Değeri	2000	Milyon TL.	1.241	955	1.124	31
33	Tarımsal Üretim Değerinin Türkiye İçindeki Payı	2000	Yüzde	2,66	15,35	100,00	9
<b>İNŞAAT GÖSTERGELERİ</b>							
34	Daire Sayısı	2000	Adet	255.042	1.602.619	16.235.830	16
35	Borulu Su Tesisatı Bulunan Daire Oranı	2000	Yüzde	99	95	97	10
<b>MALİ GÖSTERGELER</b>							
36	Gayri Safi Yurt İçi Hasıla İçindeki Payı	2000	Yüzde	1,41	9,46	100,00	14
37	Fert Başına Gayri Safi Yurt İçi Hasıla	2000	Milyon TL.	1.452	1.396	1.837	34

## Samsun İlinin Fiziki Durumu ve Avantajları

	Değişken demografik göstergeler	Yıl	Birim	Samsun	Karadeniz bölgesi	Türkiye	Sıra
38	Banka Şube Sayısı	2000	Adet	95	749	7786	16
39	Fert Başına Banka Mevduatı	2000	Milyon TL.	358	320	939	32
40	Toplam Banka Mevduatı İçindeki Payı	2000	Yüzde	0,68	4,24	100,00	17
41	Toplam Banka Kredileri İçindeki Payı	2000	Yüzde	0,69	7,24	100,00	13
42	Kırsal Nüfus Başına Tarımsal Kredi Miktarı	2000	Milyon TL.	100	244	138	27
43	Fert Başına Sınai, Ticari Ve Turizm Kredileri Miktarı	2000	Milyon TL.	124	132	392	24
44	Fert Başına Belediye Giderleri	2000	Milyon TL.	72	55	82	21
45	Fert Başına Genel Bütçe Gelirleri	2000	Milyon TL.	155	111	464	21
46	Fert Başına Gelir Ve Kurumlar Vergisi Miktarı	2000	Milyon TL.	64	53	165	27
47	Fert Başına Kamu Yatırımları Miktarı	1995 - 2000	Milyon TL.	305	244	248	20
48	Fert Başına Teşvik Belgesi Yatırım Tutarı	1995 - 2000	Milyon TL.	576	924	2.668	56
49	Fert Başına İhracat Miktarı	1995 - 2000	ABD Doları	406	662	2.249	29
50	Fert Başına İthalat Miktarı	1995 - 2000	ABD Doları	1.522	809	3.967	17
<b>ALTYAPI GÖSTERGELERİ</b>							
51	Kırsal Yerleşmelerde Asfalt Yol Oranı	2000	Yüzde	28,76	25,59	45,23	60
52	Yeterli İçme Suyu Götürülen Nüfus	2000	Yüzde	78,41	83,73	84,98	59

## Samsun İlinin Fiziki Durumu ve Avantajları

	Değişken demografik göstergeler	Yıl	Birim	Samsun	Karadeniz bölgesi	Türkiye	Sıra
	Oranı						
53	TCK Asfalt Yol Oranı	2000	Yüzde	95,89	89,90	91,28	34
<b>DİĞER GÖSTERGELER</b>							
54	Onbin Kişiye Düşen Özel Otomobil Sayısı	2000	Adet	527	435	652	29
55	Onbin Kişiye Düşen Motorlu Kara Taşıtı Sayısı	2000	Adet	899	755	1.056	34
56	Fert Başına Elektrik Tüketim Miktarı	2000	Mws	1	1	1	41
57	Fert Başına Telefon Kontür Değeri	2000	Adet	1.448	1.223	1.852	27
58	Yeşil Karthlı Kişi Oranı	2000	Yüzde	32	24	15	6

**Tablo 5. Samsun İlçelerinin Sosyo-Ekonomik Gelişme Düzeylerine Göre Sıralaması**

İl/İlçe	1996	Sosyo-Ekonomik Gelişmişlik Endeksi	Gelişmişlik Grubu	2003	Sosyo-Ekonomik Gelişmişlik Endeksi	Gelişmişlik Grubu	Değişim
Samsun /Merkez	15	3,158619	1	25	2,46298	2	-10
Alaçam	580	-0,529598	4	645	-0,58680	4	-65
Asarcık	773	-0,870585	6	796	-0,99161	6	-23
Ayvacık	778	-0,881389	6	789	-0,93524	6	-11
Bafra	166	0,529425	3	204	0,40944	3	-38
Çarşamba	189	0,389280	3	282	0,11346	3	-93
Havza	225	0,236022	3	523	-0,37355	4	-298
Kavak	637	-0,590946	4	575	-0,46485	4	62
Ladik	524	-0,432087	4	459	-0,24068	3	65
Ondokuzmayıs	511	-0,414594	4	168	0,60049	3	343
Salıpazarı	736	-0,449180	5	761	-0,82056	6	-25
Tekkeköy	428	-0,254469	4	226	0,30310	3	202
Terme	240	0,161386	3	436	-0,20528	3	-196
Vezirköprü	333	-0,082456	4	710	-0,70191	5	-377
Yakakent	646	-0,605233	4	581	-0,47014	4	65

## Samsun İlinin Fiziki Durumu ve Avantajları

2- Samsun ili, DPT'nin 2000-2001 verilerini baz alarak yapmış olduğu 2003 yılı çalışmasına göre Sosyo-Ekonomik Gelişmişlik Sıralamasında **32.** Sıradadır.

3- Samsun ili 2000-2001 yılı verilerine göre GSYİH içindeki payı **%1.4 ile** (cari fiyatlarla) **15.** Sıradadır.

4- Samsun İli 2001 yılı verilerine göre Kişi Başına Düşen GSYİH **1,680 USD** ile **37.** sıradadır.

5-2004 Yılı Bankalar Birliği verilerine göre Samsun ilinde Bankalarda **1,102,000,000 \$** kadar mevduat bulunmaktadır. **Ve 17.sıradadır.** 2005 Yılı Bankalar Birliği verilerine göre Samsun ilinde Bankalarda ise **1,279,000,000 \$** kadar mevduat bulunmaktadır. **Ve 18.sıradadır.**

6- 2004 yılı Bankalar Birliği verilerine göre Samsun ilinde **Bankalar 505,000,000 \$** kredi kullandırmıştır ve **16.sıradadır.** 2005 Yılı Bankalar Birliği verilerine göre **Samsun ilinde Bankalar 764,000,000 \$** kredi kullandırmıştır ve **19.sıradadır.**

7- Samsun'da Vergi dairesi mükellef Sayısı 2003 Yılı verilerine göre **59,746** ile **16.sıradadır.** Toplam mükellef sayısı sıralamasında ise **551,003** ile **14.sıradadır.**

8- **Samsun'da 4** adedi katılım bankası olmak üzere toplam **71** adettir.

9- Samsun'da **2005 Yılı Sanayi Firma Sayısı 770 dir.**

10- Samsun'u Kişi Başı GSYİH'da Türkiye ve Bölgesiyle Karşılaştırması

**Tablo 6. İBB'ne Göre Samsun İli GSYİH Değerleri (2001)**

Bölge Kodu	TR	TR8	TR83	TR831	TR9
Bölge Adı	Türkiye	Batı Karadeniz	Samsun, Tokat, Çorum, Amasya	Samsun	Doğu Karadeniz
Cari fiyatlarla Kişi Başına Düşen Gayri Safi Yurtiçi Hasıla (YTL)	2,600	2,068	1,889	2,035	1,730
Cari fiyatlarla Kişi Başına Düşen Gayri Safi Yurtiçi Hasıla (\$)	2,146	1,707	1,559	1,680	1,428
Satınalma Gücü Paritesine göre kişi başına GSYİH (\$)	6,132	4,878	4,454	4,799	4,081

## Samsun İlinin Fiziki Durumu ve Avantajları

### 11- Samsun'un Yıllar İtibariyle GSYH Değerleri

Tablo 7. Samsun İli yıllar İtibariyle GSYİH Değerleri (TL)

Yıllar	Cari Fiyatlarla 000 000 TL	İllerin Payı %	Gelişme Hızı %	1987 Fiyatlarıyla 000 000 TL	İllerin Payı %	Gelişme Hızı %	Cari Fiyatlarla 000 000 \$
1987	1,215,607	1.6	1,393	1,215,607	1.6		
1988	2,156,935	1.7	77.4	1,240,370	1.6	2.0	1,510
1989	3,669,819	1.6	70.1	1,345,489	1.8	8.5	1,713
1990	6,047,150	1.5	64.8	1,426,481	1.7	6.0	2,295
1991	9,299,471	1.5	53.8	1,304,679	1.5	-8.5	2,201
1992	16,747,177	1.5	80.1	1,436,217	1.6	10.1	2,400
1993	29,530,090	1.5	76.3	1,449,724	1.5	0.9	2,642
1994	53,493,394	1.4	81.1	1,307,943	1.4	-9.8	1,820
1995	111,151,968	1.4	107.8	1 414 780	1.4	8.2	2,407
1996	221,581,552	1.5	99.4	1 563 424	1.5	10.5	2,716
1997	415,170,374	1.4	87.4	1 602 003	1.4	2.5	2,717
1998	756 127 115	1.4	82.1	1 759 983	1.5	9.9	2,918
1999	1 130 152 084	1.5	49.5	1 680 797	1.5	-4.5	2,675
2000	1 756 168 727	1.4	55.4	1 726 504	1.5	2.7	2,797
2001	2 449 472 332	1.4	39.5	1 595 304	1.5	-7.6	2,022

12- Samsun İlinin **2003 Yılı "İşsizlik Oranı" %12.3** olup diğer bölgelerin 2005 yılı işsizlik oranı aşağıda verilmiştir.

Bölge Kodu	TR	TR8	TR83	TR9
Bölge Adı	Türkiye	Batı Karadeniz	Samsun, Tokat, Çorum, Amasya	Doğu Karadeniz
Kurumsal olmayan sivil nüfus (1000)	71,611	4,673	2,953	3,168
15 ve daha yukarı yaştaki nüfus (1000)	50,826	3,438	2,118	2,339
İşgücü (1000)	24,565	1,810	1,190	1,531
İstihdam (1000)	22,046	1,694	1,121	1,446
İşsiz (1000)	2,520	115	68	85
İşgücüne dahil olmayan nüfus (1000)	26,260	1,628	929	808
İşgücüne katılma oranı (%)	48.3	52.6	56.2	65.4
İşsizlik oranı (%)	10.3	6.4	5.7	5.6
Tarım dışı işsizlik oranı (%)	13.6	12.1	12.2	12.2

## Samsun İlinin Fiziki Durumu ve Avantajları

---

### İşgücü

Samsun İlinde 12 yada daha yukarı yaştaki nüfus içinde iş gücüne katılma oranı %59 olup cinsiyete göre önemli farklılık göstermektedir. **İş gücüne katılma oranı erkek nüfus için %71, kadın nüfus için %48'dir.**

Erkek nüfusun iş gücüne katılma oranı %83 iken İl Merkezinde %61, İlçe Merkezlerinde %58'dir. Asarcık İlçe Merkezinde erkek nüfusun iş gücüne katılma oranı %67 ile en yüksek Kavak İlçe Merkezinde %51 ile en düşük düzeydedir.

İş gücüne katılma oranı kadın nüfusu için yerleşim yerine göre farklılık göstermektedir. Köydeki her 100 kadından 84'ü işgücündeyken bu oran İl Merkezinde %18, İlçe Merkezlerinde ise %13'dür. Nüfusun yaş ve cinsiyet yapısı işgücüne katılma düzeyini etkileyen faktörlerden biridir. Kadın ve erkek nüfusun işgücüne katılma oranları yaşlara göre farklı düzeylerde gerçekleşmektedir. DİE'nden alınan 2000 yılı verilerine göre, Samsun'daki nüfus ve işgücü durumu şöyledir;

Kurumsal olmayan sivil nüfus **344.000,**

15 ve daha yukarı yaştaki nüfus **255.000,**

İşgücü durumu **103.000,**

İstihdam edilenler **93.000,**

işsizlerin sayısı **10.000** kişidir.

mevsimlik çalışanlar ise 1000 kişidir.

Erkek, bayan ayrımı yapıldığında;

kurumsal olmayan çalışabilir sivil erkek nüfusu 122.000,

istihdam edilenlerin sayısı 73.000,

işsizlerin sayısı ise 6000'dir.

Kurumsal olmayan çalışabilir bayan sivil nüfus 133.000 olup, istihdam edilenler 20.000'dir. Samsun ilinde işgücüne katılma oranı 1980-2000 döneminde sürekli azalmıştır. Erkek nüfusun işgücüne katılma oranı, kadın nüfusunun katılma oranından daha yüksektir. 1980 yılında **erkeklerin işgücüne katılma oranı %82,8** iken, 2000 yılında bu oran %70,5'e düşmüştür. Aynı dönemde **kadınlarda işgücüne katılma oranı %61,6'dan %48'e** düşmüştür.

## Samsun İlinin Fiziki Durumu ve Avantajları

### 13- İBB Sınıflamasında İstihdam Edilenlerin Sektörlere Göre Dağılımı (2005)

BÖLGE ADI	Toplam işgücü (1000)	Tarım (1000)	Sanayi (1000)	Hizmetler (1000)	Tarım (%)	Sanayi (%)	Hizmetler (%)
Türkiye	22,046	6,493	5,452	10,101	29.5	24.7	45.8
Batı Karadeniz	1,694	866	258	570	51.1	15.2	33.6
Samsun, Tokat, Çorum, Amasya	1,122	643	132	347	57.4	11.8	31
Doğu Karadeniz	1,445	834	136	475	57.7	9.4	32.8
Trabzon, Ordu, Giresun, Rize, Artvin, Gümüşhane	1,445	834	136	475	57.7	9.4	32.8

#### *İstihdam*

İstihdam edilen nüfusun işgücü içindeki oranı **erkek nüfusu için %93, kadın nüfus için %94**'dür.

İstihdam edilen nüfusun ekonomik faaliyete göre yapısı yerleşim yerine ve ekonomik faaliyete göre değişmektedir. İstihdamdaki **erkek nüfusun %37'si hizmet sektöründe** çalışmaktadır. Bu oran **İl Merkezinde %73, İlçe Merkezlerinde %62** ile köylerden daha yüksek düzeye sahiptir. İl genelinde **tarım sektöründe istihdam edilen erkek nüfusun oranı %46 iken bu oran köyde %78'e** yükselmektedir.

İstihdam edilen kadın nüfusun ekonomik faaliyete göre dağılımı erkek nüfustan farklı bir yapı göstermektedir. **İstihdamdaki kadın nüfusun %86'sı tarım sektöründedir.** Köyde istihdam edilen kadın nüfusun hemen hemen tamamı tarımda çalışırken şehirde istihdam edilen kadın nüfusun çoğunluğu hizmet sektöründe çalışmaktadır.

İstihdam edilen nüfusun %46'sı ücretsiz aile işçisi olarak çalışmaktadır. Bu oran kadın nüfus için %81 iken erkek nüfus için %19'dur. Erkek nüfusun %41'i, kadın nüfusun %13'ü ücretli olarak çalışmaktadır.

Kendi hesabına çalışan **kadın nüfus oranı %5** ile oldukça düşük iken çalışan **erkek nüfusun %36'sı kendi hesabına** çalışmaktadır.



## Samsun İlinin Fiziki Durumu ve Avantajları

---

Samsun ilinde istihdam edilenlerin sayısı, **1980-1990** döneminde **sürekli artarken**, **1990-2000** döneminde azalmıştır. Bu dönemde istihdam edilen nüfusun yıllık artış hızı binde 3,8 dir. İstihdam edilen nüfusta görülen artış hızı cinsiyete göre değişmektedir. Erkek nüfusun istihdamda yıllık artış hızı binde 5,4 ve kadın nüfusun artış hızı ise binde 1,8 dir.

**1980-2000 döneminde** toplam istihdam içinde en yüksek paya sahip olan **tarım sektöründe istihdam** edilenlerin payı sürekli olarak azalmıştır. Tarım sektöründen sonra toplam istihdam içinde en yüksek paya sahip olan **hizmet sektörünün** payı aynı dönemde **sürekli bir artış** göstermiştir. **İnşaat sektöründe** istihdam edilenlerin oranında **yavaş bir artış** gösterirken sanayi sektörünün oranında önemli bir değişim olmamıştır.

1980-2000 döneminde hizmet, inşaat ve sanayi sektörlerinde istihdam edilen nüfus sırasıyla %90,2, %25,7 ve %3,8 oranında artarken tarım sektöründe istihdam edilen nüfus %8,1 oranında azalmıştır. 1980-2000 döneminde istihdam edilenlerin sektörel dağılımı cinsiyete göre önemli farklılıklar göstermiş, her iki cinsiyette de tarım sektörünün payında sürekli bir azalma görülmüştür. Buna karşılık kadınlarda daha belirgin olmak üzere her iki cinsiyette de hizmet sektöründe çalışanların oranı önemli düzeyde artmıştır. **2000 yılında istihdam edilen kadınlar %86,4 ve erkekler ise %45,9 ile tarım sektöründe yoğun olarak çalışmaktadır.**

1980-2000 döneminde istihdam edilenlerin yaptığı iş incelendiğinde tarımsal iş yapanların oranında her iki cinsiyette de bir azalma görülmekte, buna karşılık diğer tüm meslek gruplarında çalışanların oranları artmıştır. 1980 yılında tarımsal iş yapanların oranı %74,2 iken 2000 yılında bu oran %63,4 e düşmüştür. Bu dönemde büyük bir artışın olduğu idari personelin oranı 1980 yılında %2,1' en 2000 yılında %4,2 ye yükselmiştir.

2000 yılında çalışanların **%46'sı ücretsiz aile işçisi, %28,9 u ücretli ve %23,1'i de kendi hesabına çalışırken %2'si işveren** olarak çalışmaktadır. Çalışanların işteki duruma göre

## Samsun İlinin Fiziki Durumu ve Avantajları

---

dağılımı cinsiyetler arası önemli farklılıklar göstermektedir. **Kadınların %81'i ücretsiz aile işçisi** olarak çalışmakta iken kendi hesabına çalışan erkeklerin oranı kadınların oranından çok daha yüksektir.

### İşsizlik

2000 Nüfus Sayımından önceki 1 hafta içinde çalışmayan ve bir işle de bağlantısı olmayanlar, iş arayanlar ve son 3 ayda iş bulmak için bir girişimde bulunanların toplam işgücü nüfusu içindeki oranı, bir başka deyişle işsizlik oranı %6,6'dır. Bu oran erkek nüfusta %7,2 iken, kadın nüfusta %5,9'dur.

İşsizlik oranı ilçe merkezlerinde il merkezlerinden yüksektir. Bu oran ilçe merkezlerinde %20,5, il merkezinde %17 iken köylerde %0,6'dır.

İl merkezi ve İlçe merkezlerinde kadınların işsizlik oranı erkeklerin işsizlik oranından daha yüksek iken köylerde erkeklerin işsizlik oranı kadınlardan daha yüksektir. İl merkezinde işsizlik oranı kadınlarda %30,8, erkeklerde %12,8, ilçe merkezlerinde kadınlarda %36, erkeklerde %16,9, köylerde ise kadınlarda %0,4, erkeklerde %0,8'dir. İşsiz nüfusun büyük çoğunluğunu genç nüfus oluşturmaktadır. İşsiz nüfusun %64'ü 30 yaşından küçüktür.

2000 yılı nüfus sayımında uluslar arası tanımlar esas alınarak işsizlik bilgileri derlenmiştir. Buna göre Samsun ilinde işsizlik oranı %6,6'dır bu oran işgücündeki her 100 kişiden yaklaşık 7 sinin işsiz olduğunu göstermektedir.

1980-2000 döneminde Samsun ilinde işgücüne dahil olmayan nüfusun çalışabilir yaştaki nüfus içindeki oranı sürekli artmış, bu dönemde işgücüne dahil olmayan nüfusun yıllık artış hızı binde 36,2 olarak gerçekleşmiştir. Bu hız erkeklerde binde 44,5 ve kadınlarda ise binde 32,3 tür.

2000 yılında işgücüne dahil olmayan nüfusun % 66 sını kadın nüfus oluşturmaktadır.

İşgücüne dahil olmayan kadın nüfus içinde en fazla paya sahip olan ev kadınlarının oranı 1980-2000 döneminde

## Samsun İlinin Fiziki Durumu ve Avantajları

azalmasına rağmen bu oran 2000 yılında da %63,8 ile yüksek seviyesini korumaktadır.

İşgücüne dahil olmayan nüfus içinde emeklilerin oranında 1980-2000 döneminde her iki cinsiyette de artış görülmektedir. Bu dönemde emekli kadın nüfus oranındaki artış emekli erkek nüfus oranındaki artıştan daha yüksektir.

1927 Yılında, Türkiye'nin nüfusu 13.648.270, Samsun'un nüfusu ise 268.868 olarak tespit edilmiş ve samsun ili nüfus büyüklüğü açısından 63 il arasında 17. sırada yer almıştır.

**İlin yüzölçümü 9.083 km<sup>2</sup>** ile Türkiye'nin yaklaşık **%1,2'sini** oluşturmaktadır. Samsunda **km<sup>2</sup> ye düşen kişi sayısı** 1927 yılında 28 kişi iken, **2000 yılında 133 kişiye** yükselmiştir.

Samsun ilinin ortalama hanehalkı büyüklüğü yavaş bir şekilde azalmaktadır. 1955 yılında bu ilin ortalama hanehalkı büyüklüğü 6,2 kişi iken 2000 yılında 4,8 kişiye düşmüştür.

### 14- Samsun ve Bölgesinin Nüfusu (2000)

BÖLGE KODU	TR	TR8	TR83	TR831	TR9
BÖLGE ADI	Türkiye	Batı Karadeniz	Samsun, Tokat, Çorum, Amasya	Samsun	Doğu Karadeniz
Toplam nüfus	67,803,927	4,895,744	2,999,460	1,209,137	3,131,546
Şehir nüfusu	44,006,184	2,418,065	1,545,534	635,254	1,545,914
Köy nüfusu	23,797,743	2,477,679	1,453,926	573,883	1,585,632
Şehir nüfusunun toplam nüfus içindeki oranı (%)	64.9	49.39	51.53	52.54	49.37
Köy nüfusunun toplam nüfus içindeki oranı (%)	35.1	50.61	48.47	47.46	50.63

## Samsun İlinin Fiziki Durumu ve Avantajları

### Nüfus Büyüklüğü ve Nüfus Artış Hızı

Son 73 yılda Türkiye'nin nüfusu yaklaşık 5 kat, Samsun ilinin nüfusu ise 4,6 kat artış göstermiştir. 1927 yılında Samsun ili ülke nüfusu içinde %1,9'luk paya sahipken 2000 yılında bu oran %1,8'e düşmüştür. 1927-1960 döneminde Samsun ilinin yıllık nüfus artış hızının genel olarak ülke ortalamasından yüksek olduğu, 1960-2000 döneminde ise düşük olduğu görülmektedir. 1927 yılında Samsun ilinde %21,3 olan şehir nüfusu payı, 1950 yılına kadar önemli bir değişim göstermemiş ve bu yıldan sonra sürekli artış göstererek 2000 yılında %52,5'e ulaşmıştır.

### 2000 Nüfus Sayımı

İlimizin 2000 sayımına göre nüfusu, şehir merkezlerinde **635.254**, köylerde ise **573.883** olmak üzere toplam **1.209.137**'dir. Samsun İl merkezinin nüfusu **363.180**, merkeze bağlı köyler nüfusu ise **74.000**'dir. İl nüfusunun **%47**'si köylerde, **%53**'ü şehir merkezlerinde yaşamaktadır. İlimizin nüfus artış hızı **%2**, nüfus yoğunluğu ise **133 kişi/km<sup>2</sup>**'dir.

### Çalışan Nüfusun İktisadi Faaliyet Kollarına Göre Dağılımı

İktisadi Faaliyet Kolları	1990	1997	2000
Tarım, avcılık, ormancılık ve balıkçılık	371.984	1.168	320.099
Madencilik ve taşocakçılığı	375	9	504
İmalat sanayi	34.366	18.699	32.530
Elektrik, gaz ve su	1.546	1.679	1.594
İnşaat	16.797	6.602	18.864
Toptan ve perakende ticaret, lokanta/oteller	30.108	19.124	39.744
Ulaştırma, haberleşme ve depolama	10.943	7.528	11.900
Mali kurumlar, sigorta, taşınmaz mallara ait işler ve kurumlar	6.251	3.190	8.441
Toplum hizmetleri, sosyal hizmetler	55.445	47.091	71.236
İyi tanımlanmamış faaliyetler	1.769	2.223	203
Toplam	529.584	107.313	505.115

*Kaynak: Samsun İş Kurumu İl Müdürlüğü*

## Samsun İlinin Fiziki Durumu ve Avantajları

### Sayım Yıllarına Göre Nüfusun Gelişimi (Kişi)

Parametre	1990	1997	2000
Şehir Nüfusu	527.362	590.399	635.254
Köy Nüfusu	633.845	563.364	573.883
Toplam Nüfus	1.161.207	1.153.763	1.209.137
Nüfus Artış Hızı (%)	0,922	-0,05	1,44

*Kaynak: Samsun İş Kurumu İl Müdürlüğü*

**2000** Nüfus sayımı sonuçlarına göre İlimiz nüfusu artmakta ve köylerden şehir merkezlerine doğru göç yaşanmaktadır. Samsun gibi, ekonomisinde tarımın büyük önem arz ettiği kentlerde, köylerden şehir merkezlerine ve diğer illere göç yaşanmaktadır. Göçün nedenleri olarak; tarımda çok bölünmüşlüğü verdiği yetersizlik, krizle beraber gelen işsizlik, geçim zorluğu ve alternatif geçim kaynağı arayışı mevsimlik çalışma hareketliliği sayılabilir.

### İşsizlik-Nüfus Bilgileri

Parametreler	1990	2000
Toplam nüfus	1.161.207	1.209.137
İşgücüne dahil olmayan nüfus	265.220	380.081
işgücü	555.564	541.015
istihdam	529.584	505.115
İşsiz nüfus	25.980	35.900
İşsizlik oranı (%)	4,7	6,6
İşgücüne katılma oranı	67,7	58,7

*Kaynak: Samsun İş Kurumu İl Müdürlüğü*

## Samsun İlinin Fiziki Durumu ve Avantajları

### 15-Samsun ve Bölgesindeki Göç Durumu (2000)

BÖLGE KODU	TR	TR8	TR83	TR831	TR9
BÖLGE ADI	Türkiye	Batı Karadeniz	Samsun, Tokat, Çorum, Amasya	Samsun	Doğu Karadeniz
2000 yılı daimi ikametgah nüfusu (1)	60,752,995	4,496,766	2,741,067	1,108,182	2,866,236
Aldığı göç	4,098,356	219,008	133,325	59,628	151,193
Verdiği göç	4,098,356	450,799	264,262	111,272	227,013
Net göç	0	-231,791	-130,937	-51,644	-75,820
Net göç hızı (%0)	0	-50.25	-46.65	-45.54	-26.11

Not: Daimi ikametgah nüfusu içinde yurt dışından gelen göç kapsamamıştır. Düzey 1 ve Düzey 2 bölgeler içindeki illerin birbirleri arasındaki göç kapsamamıştır.

### 16- Samsun Yol Uzunlukları (km)

YIL	Bölge Kodu	Bölge Adı	İl ve devlet yolu	Otoyol	Köy yolu	Demir yolu
2003	TR	Türkiye	61,491	1880	291,585	8,697
2003	TR8	Batı Karadeniz	6,746	-	43,784	730
2003	TR83	Samsun, Tokat, Çorum, Amasya	3,104	-	21,089	356
2003	TR831	Samsun	779	-	8,529	149
2003	TR9	Doğu Karadeniz	3,513	-	36,168	-

## Samsun İlinin Fiziki Durumu ve Avantajları

**17- Samsun Garının Sınır Garlarına Uzaklıkları (TCDD) (km).** BDZ: Bulgaristan / CH: Yunanistan / CFS: Suriye / RAI: İran

İl Adı	BDZ	CH	CFS	CFS	RAI
	<b>Kapıkule</b>	<b>Pityon</b>	<b>İslahiye</b>	<b>Nusaybin</b>	<b>Kapıköy</b>
Samsun	1,828	1,791	941	1,337	1,238

### 18- Samsun'un Eğitim İstatistikleri (2006)

BÖLGE KODU	TR	TR8	TR83	TR831	TR9
BÖLGE ADI	Türkiye	Batı Karadeniz	Samsun, Tokat, Çorum, Amasya	Samsun	Doğu Karadeniz
Toplam / Okul	60,964	5,976	3,809	1,654	3,135
Toplam / Öğretmen	596,086	46,311	28,077	7,898	25,600
Toplam / Şube	513,741	41,157	26,122	11,765	22,858
Toplam / Öğrenci	14,482,335	882,851	564,000	258,159	504,756
Okul öncesi / Okul	18,539	1,503	947	353	827
Okul öncesi / Öğretmen	20,910	1,296	719	348	659
Okul öncesi / Şube	31,511	2,095	1,298	536	1,236
Okul öncesi / Öğrenci	550,146	34,152	20,957	8,669	20,429
İlköğretim / Okul	34,990	3,827	2,530	1,177	1,904
İlköğretim / Öğretmen	389,859	30,168	18,727	3,747	16,673
İlköğretim / Şube	382,061	31,564	20,535	9,425	16,995
İlköğretim / Öğrenci	10,673,935	637,740	412,658	190,391	355,716
Genel ortaöğretim / Okul	3,406	251	134	56	161
Genel ortaöğretim / Öğretmen	102,581	7,358	4,542	2,107	3,873
Genel ortaöğretim / Şube	59,058	3,989	2,428	1,072	2,267
Genel ortaöğretim / Öğrenci	2,075,617	123,667	80,776	36,723	70,483
Mesleki ve teknik ortaöğretim / Okul	4,029	395	198	68	243
Mesleki ve teknik ortaöğretim / Öğretmen	82,736	7,489	4,089	1,696	4,395
Mesleki ve teknik ortaöğretim / Şube	41,111	3,509	1,861	732	2,360
Mesleki ve teknik ortaöğretim / Öğrenci	1,182,637	87,292	49,609	22,376	58,128

## Samsun İlinin Fiziki Durumu ve Avantajları

### 19- Samsun'un Hastane Sayısı (2004)

BÖLGE KODU	TR	TR8	TR83	TR831	TR9
BÖLGE ADI	Türkiye	Batı Karadeniz	Samsun, Tokat, Çorum, Amasya	Samsun	Doğu Karadeniz
Hastane yatak sayısı	171,620	14,201	8,083	4,057	7,675
Yüzbin kişi başına hastane yatak sayısı	241	298	271	339	242

### 20- Samsunda Araç Sayısı

BÖLGE KODU	TR	TR8	TR83	TR831	TR9
BÖLGE ADI	Türkiye	Batı Karadeniz	Samsun, Tokat, Çorum, Amasya	Samsun	Doğu Karadeniz
Otomobil	5,772,745	283,950	161,647	72,194	109,898
Minibüs	338,539	29,158	17,152	9,245	25,278
Otobüs	163,390	6,462	3,075	1,011	2,292
Kamyonet	1,475,057	76,077	47,230	25,969	52,746
Kamyon	676,929	37,852	20,053	7,627	25,196
Motosiklet	1,441,066	58,920	43,767	14,740	5,192
Yol ve iş makineleri	-	-	-	-	-
Özel amaçlı taşıtlar	30,333	1,769	825	364	918
Traktör	1,247,767	167,339	115,125	39,156	7,498

**21- Samsun ilinden 2005 Yılında 160 Samsunlu firma 140,567,000.00 \$ ihracat gerçekleştirmiştir.**

**22- Samsun ilinden 2005 Yılında 222 Samsunlu firma 354,417,000.00 \$ ithalat gerçekleştirmiştir.**



## Samsun İlinin Fiziki Durumu ve Avantajları

**23-** Samsun Gümrüğü'nden Yıllar itibariyle yapılan İthalat ve ihracat rakamları

Yıllar	İthalat(\$)	İhracat(\$)	(ihr/it) Oran	Toplam (\$)
1995	144,075,285	24,699,821	17%	168,775,106
1996	290,000,000	49,707,964	17%	339,707,964
1997	424,964,980	111,649,852	26%	536,614,832
1998	230,358,140	60,231,009	26%	290,589,149
1999	245,173,397	65,748,644	27%	310,922,041
2000	435,061,398	88,333,491	20%	523,394,889
2001*	791,129,188	240,364,044	30%	1,031,493,231
2002*	511,135,444	555,709,853	109%	1,066,845,297
2003	326,592,596	91,160,939	28%	417,753,535
2004	514,079,432	115,720,380	23%	629,799,812
2005	670,132,422	201,191,842	30%	871,324,264

### 4. Ana Ekonomik Sektörler ve Faaliyetler

#### 4.1. Tarım

##### 1-İBB'ne Göre Tarım Alanlarının Kullanımı (ha) (2004)

BÖLGE KODU	TR	TR8	TR83	TR831	TR9
BÖLGE ADI	Türkiye	Batı Karadeniz	Samsun, Tokat, Çorum, Amasya	Samsun	Doğu Karadeniz
Toplam tarım alanı	2,6367,255	2,245,035	1,569,129	430,578	736,098
Ekili tarla alanı	1,8103,934	1,685,800	1,210,777	292,982	220,556
Sebze alanı	805,237	91,594	70,814	38,924	10,980
Uzun ömürlü bitki alanı	2,721,706	164,176	116,659	86,428	465,311
Bağ alanı	520,000	18,291	15,261	200	751
Meyve ağaçlarının kapladığı alan	1,557,706	145,710	101,373	86,203	464,122
Yağlı Tohumlar	634,865	26,844	24,857	11,590	-
Zeytin ağaçlarının kapladığı alanı	644,000	175	25	25	438
Nadas	4,956,378	308,044	175,457	12,244	39,251
Yem bitkileri	805,550	104,997	59230	22,328	30,152

## Samsun İlinin Fiziki Durumu ve Avantajları

### 2-Samsun İli Sebze Üretimi (2006)

Ürünün Adı	Ekilen Alan (ha)	Üretim (ton)	Verim(kg/ha)
Lahana (Beyaz)	2.732	69.948	25.500
Lahana (Kırmızı)	1.913	47.751	20.600
Lahana (K.Yaprak)	2.170	41.393	14.000
Marul (Göbekli)	93	918	9.200
Marul (Kıvırcık)	1.068	10.670	8.750
Ispanak	1.481	17.078	9.550
Pırasa	767	20.327	21.600
Tere	5	50	10.000
Maydanoz	46	390	5.800
T.Fasulye	6.642	102.312	9.550
Bakla	13	124	10.000
T.Bezelye	234	2.401	9.000
B.Fasulye	862	9.458	10.400
Bamya	57	482	8.000
Balkabağı	950	6.709	18.350
Kavun	1.004	33.975	25.000
Karpuz	2.546	110.510	39.500
Sakızkabağı	129	2.424	14.850
Hıyar	2.454	79.513	17.700
Patlıcan	2.278	64.710	20.900
Domates	5.647	295.237	27.400
Biber (Dolmalık)	2.045	54.650	14.500
Biber (Sivri)	3.156	92.550	15.250
Biber (Salçalık)	1.586	28.333	14.000
T.Sarımsak	17	251	13.000
T.Soğan	203	2.176	10.200
Havuç	27	770	20.000
Turp (Bayır)	75	2.046	10.000
Turp (Kırmızı)	44	1.137	15.000
Karnabahar	250	5.000	20.000
Brokoli	528	540	1.000
<b>TOPLAM</b>	<b>40.932</b>	<b>1.543.293</b>	

## Samsun İlinin Fiziki Durumu ve Avantajları

### 3. Samsun İli Meyve Üretimi (2006)

ÜRÜNLER		İl Toplamı		
		Ağaç sayısı		Üretim (ton)
		Meyve Veren	Meyve Vermeyen	
<b>Yumuşak Çekirdek</b>	Armut	199.530	34.698	8.666
	Ayva	53.525	9.433	1.863
	Kivi	10.050	18.201	322
	Elma	341.710	81.510	13.421
	Muşmula	22.550	3.453	519
	Trabzon Hurması	10.205	7.700	587
<b>Taş Çekirdekli</b>	Erik	137.000	26.490	3.153
	Kayısı	260	75	6
	Kiraz	97.200	18.790	3.433
	Kızılcık	99.700	4.215	1.476
	Şeftali	569.850	118.887	22.501
	Vişne	33.514	19.204	1.018
<b>Sert Kabuklu</b>	Ceviz	105.000	108.231	3.334
	Badem	690	-	20
	Fındık	39.544.375	6.150.510	73.463
	Kestane	26.750	5.340	746
<b>Üzüksü Meyveler</b>	Dut	46.790	11.140	1.563
	İncir	60.855	11.680	2.453
	Nar	9.377	2.065	219
	Üzüm	43.975	1.275	1.396
	Ahududu+ Böğürtlen (ha)	4	-	12
	Çilek (ha)	145	-	1.098
<b>TOPLAM</b>		<b>41.412.906</b>	<b>6.632.897</b>	<b>141.269</b>

## Samsun İlinin Fiziki Durumu ve Avantajları

### 4- Samsun İli Tarla Bitkileri Üretimi(2006)

	Ürünler	Ekiliş (ha)	Üretim (ton)
<b>Tahıllar</b>	Buğday	147.360	448.868
	Arpa	14.423	38.983
	Çavdar	1.905	4.528
	Yulaf (dane)	200	300
	Kaplıca	1.110	1.412
	Mısır (dane)	39.812	148.600
	Çeltik	10.923	67.668
<b>Baklagiller</b>	Bakla (kuru)	11	9
	Bezelye (kuru)	10	80
	Nohut	1.310	1.539
	Fasulye (kuru)	17.025	9.930
	Mercimek (yeşil)	3	3
	Fiğ (dane)	2.023	3.500
<b>Endüstriyel Bitkiler</b>	Tütün	14.440	13.631
	Şeker pancarı	11.553	497.595
	Kenevir (lif)	43	47
<b>Yağlı Tohumlar</b>	Ayçiçeği (yağlık)	7.540	19.225
	Kenevir (tohum)	9	9
	Soya	2.217	7.332
	Kanola	120	36
<b>Yumru Bitkileri</b>	Soğan (kuru)	316	4.070
	Sarımsak (kuru)	119	831
	Patates	2.525	55.533
	H.pancarı	3	150
<b>Yem Bitkileri</b>	Yonca	944	13.184
	Korunga	851	4.058
	Yulaf (ot)	5.884	13.464
	Mısır (hasıl)	1.035	19.890
	Mısır (slaj)	9.268	250.575
	Tritikale (ot)	1.884	7.476
	Fiğ (ot)	15.116	58.639
Üçgül (ot)	-	-	
<b>Toplam</b>		<b>309.863</b>	<b>1.691.132</b>

## Samsun İlinin Fiziki Durumu ve Avantajları

### 5-İldeki Önemli Bitkisel Ürünlerin Türkiye Üretimindeki Payı

Ürün Adı	Payı (%)
Soya*	13,6
Çeltik*	13
Fındık*	11,2
Tütün*	9,6
Mısır*	5,6
Sebze*	5-25
Büyükbaş Hayvan*	3
Süt *	2.3
Buğday	1,8
Kırmızı Et	1,7

### 6-Samsun İli Hayvansal Üretim

Büyükbaş hayvan sayısı 298.904 baş olup, bunun 32.797 adeti kültür ırkı sığır, 140.677 adeti melez ırkı sığır, 111.963 adeti yerli ırkı sığır oluşturmaktadır. Ayrıca 13.467 adet manda mevcuttur. Büyükbaş hayvan yetiştiriciliği yapılan çiftçi aile sayısı 62.129 tür. Toplam Küçükbaş hayvan sayısı 198.389 adet olup 187.671 adeti koyun, 10.718 adeti kıl keçisidir. Kümes hayvanı sayısı 1.964.655; kovan sayısı 78.133 dür. Kümes hayvancılığı genelde aile işletmesi şeklinde yürütülmektedir. Kafeste yumurta tavukçuluğu ve Broiler et tavukçuluğu yapılmaktadır. İşletmelerin %44'ü et tavukçuluğu, %56'sı yumurta tavukçuluğudur.

4.746,7 ton et, 56.243 adet deri, 291.878 ton süt üretilmektedir. Üretilen süttten 417 ton beyaz peynir, 870 ton kaşar peyniri ve 899 ton tereyağ üretilmektedir. 78.133 bal arısı kovanından 1.275. ton bal, 158 ton balmumu; ayrıca ilimizde 187.290.200 adet yumurta üretilmektedir.

## Samsun İlinin Fiziki Durumu ve Avantajları

İlimizde sofralık alabalık yetiştiriciliği yapan 9 işletme vardır. İşletmelerden 5'i baraj gölünde kafeslerde üretim yapmaktadır. 4 adet işletme karada havuzlarda üretim yapmaktadır. 9 adet işletmenin kapasitesi 790.5 ton/yıl'dır. Gerçekleşen ürün 370 ton/yıl'dır. Bir adet kuluçka işletmesi yavru amaçlı kurulmuş ancak suyun ısı ve kalitesi ile ilgili sıkıntılar yaşandığı için yavru büyütme amaçlı kullanılmaktadır. Deniz suyunu pompalayarak karada üretim yapan 1 işletme vardır.

### 6.1-Sağılan Hayvan Sayısı ve Süt Üretimi (2006)

Toplam	Sağılan Hayvan Sayısı	Süt Üretimi (ton)
	237.394	403.497

### 6.2- Kesilen Hayvan Sayısı Ve Et Üretimi (2006)

ET ÜRETİMİ	58.493 ad kesim	4.728.418 kg et
------------	-----------------	-----------------

### 4.2. Sanayi

İl merkezinde **5** , İlçelerde **11** adet olmak üzere toplam **16 küçük sanayi sitesi** bulunmaktadır. İl genelindeki sanayi sitelerinde toplam işyeri sayısı **5.279'dur**. İl genelinde faal **404 kooperatif** vardır. Sanayi ve Ticaret Odasına kayıtlı **6.175 üye** vardır.

2003 yılı Aralık ayı sonu itibariyle Gümrük Müdürlüğünden yapılan tespitlere göre Kömür, Hurda Demir, Tütün, LPG, Kereste, Elektrot, Mavi Akım Projesi Aksamı ve Aletleri, Fosfat, Motorin, Tırmık, Tomruk, **Buğday, kepek, üre, Gübre**, Bakır Cevheri, Tıbbi Aletler ve Susam olmak üzere **toplam 326.592.596.-\$ lık ithalat** yapılmıştır.

Toz Şeker, Vana, Narenciye, Fındık, bakır, Yaş Maya ve Ekmek Katkı Maddesi, Buğday Unu, Salyangoz ve Kabuğu, PVC Boru, Suntalem, Yaylı Yatak, Boru Bağlantı Parçaları, Dondurulmuş Hamsi, Dondurulmuş Tavuk Eti, Simli İplik olmak üzere toplam 91.160.939.\$ ihracat yapılmıştır.

## Samsun İlinin Fiziki Durumu ve Avantajları

---

### Organize Sanayi Bölgeleri

#### 1. Samsun Organize Sanayi Bölgesi

Samsun-Merkez Organize Sanayi Bölgesi; Bakanlar Kurulunun 15.5.1976 tarih ve 7/12207 sayılı kararına istinaden kurulmuştur.

Samsun-Ordu karayolunun 12. kilometresinde yer almaktadır. Bölge sınırları Doğu yönünde Azot ve Bakır fabrikaları, Güney' de 19 Mayıs ve İlkadım Küçük Sanayi Siteleri, Batı yönünde Kirazlık ırmağıdır. Bölge imar uygulama planına göre Samsun Organize alanı **1.590** da.'dır. Sanayi parsel adedi 115 dir.

726 da alanda üretime geçilmiş olup faaliyette olan fabrikalarda; **helva, dondurma**, üre formaldehit sanayi tutkalı, su filtreleri motopomp, vulkollan ürünleri, lastik ve plastik mamulleri, konfeksiyon, modüler mobilya, tekstil ürünleri, endüstriyel mutfak, pik ve sfero döküm,orman ürünleri, alüminyum ürünleri, bakır levha ve boru, sünger, cam karo mozaik,çelik raf, cerrahi ve tıbbi aletler, ısı cihazları, oto gömlek ve segmanı, ısıcam, demir izabe, styropor levha, CTP ürünleri, polipropilen çuval, makina konstrüksiyon, oto hava filtresi, gıda ve yem sektörü ürünlerinin üretimi yapılmakta ve doğrudan **2.465 Kişi istihdam** edilmektedir.

#### 2. Samsun-Kavak Organize Sanayi Bölgesi

Bölgenin büyüklüğü **104 ha** olup, planlanan sanayi **parseli adedi 83**'dür. Sanayi parselleri toplam alanı **780.000 m<sup>2</sup>** dir. Bölgenin Altyapı ihalesi yapılan 50 hektarlık kısmında planlanan sanayi parseli adedi 53 olup, bu parsellerin yüzölçümleri toplamı **419.595 m<sup>2</sup>** dir. **Fiziki gerçekleşme %17**'dir.

#### 3. Samsun-Bafra Organize Sanayi Bölgesi

Bölgenin büyüklüğü 228 ha olup, planlanan sanayi parselleri 137 adettir.

## Samsun İlinin Fiziki Durumu ve Avantajları

### Küçük Sanayi Siteleri

Samsun ilinde 5'i metropol sınırında olmak üzere il bünyesinde 16 adet küçük sanayi sitesi mevcuttur. Bu sanayi sitelerinde 3.600'ü metropol sınırında olmak üzere yaklaşık 7.000 civarında küçük işletme mevcudiyeti vardır. Metropol sınırları içindeki KOS İşletmelerinde iş yeri sayısı 3.620 olup bu işletmelerde 12.575 kişi istihdam edilmektedir. Metropol sınırındaki mevcut sanayi sitelerinin doluluk oranı %50 civarındadır.

### Kamu'ya Ait Üretim Sanayi Tesisleri

Şehrimizde kamuya ait 3 adet Sanayi Tesisi bulunmaktadır. Bu sanayi tesisleri, **Balıca Sigara Fabrikası, Tekel Yaprak Tütün İşleme Tesis ve Çarşamba Şeker Fabrikasıdır.**

**1. Balıca Sigara Fabrikası :** Tekel İşletmeleri Genel Müdürlüğüne bağlı bir işletme olarak 19 Mayıs ilçemizde faaliyet gösteren fabrikanın kapasitesi 10.000 ton/yıl filtreli sigaradır.

**2. Çarşamba Şeker Fabrikası :** 1977 yılında kurulmuş bulunan fabrika 1989 yılında faaliyete geçmiştir.

### Üretim Kapasitesi Tablosu

Ürün	Kapasite
Şeker	72,000 ton/yıl
Melas Küspe	48,000 ton/yıl
Küspe	24,000 ton/yıl

**3. Tekel Yaprak Tütün İşleme Tesisi:** Tesisin yıllık yaprak tütün işleme kapasitesi

Ürün	Kapasite
Yaprak Tütün	10,944 ton/yıl
Kırık Tütün	460 ton/yıl
Tütün Tozu	115 ton/yıl

Samsun ili; Türkiye imalatı sanayisine genel perspektifte bakıldığında %25'lik küçümsenemeyecek bir sırasındadır.



### 5- Samsun İli ve Bölgesi Alternatif Yatırım Alanları, Yatırım İmkan ve Avantajları İle Yatırım Yapılabilecek Sektörler

Samsun, hem coğrafi ve stratejik konumu itibariyle hem de ekonomik ve sosyal yönü ile bölgesinin en önemli ve büyük ilidir. Rusya, Kafkaslar ve Orta Asya'ya açılan kapısı ve Avrasya enerji coğrafyasında önemli bir kavşak noktası konumundadır.

Tarımsal potansiyel bakımından Çukurova'dan sonra Türkiye'nin en zengin Ovaları İlimizde bulunmaktadır.

İlimiz Kara-Deniz-Hava ve demir yolu ulaşım altyapısına sahiptir. Uluslararası havaalanı, Limanı, serbest bölgesi ve Organize Sanayi Bölgeleri mevcuttur.

İlimiz Enerji ve haberleşme sektörleri itibariyle yeni yatırımlar için yeterli kapasiteye sahiptir.

İlimiz Kalkınmada Öncelikli Yöre (KÖY) Kapsamındadır. 5084 Sayılı Yatırımların Ve İstihdamın Teşviki İle Bazı Kanunlarda Değişiklik Yapılması Hakkında Kanun'un 2. maddesi (b) bendine göre bedelsiz arsa ve arazi temini teşvikinden yararlanmaktadır. Bu kapsamda Altyapısı tamamlanmış olan Kavak Organize Sanayi Bölgesinde 25 adet parselde toplam 150,000 m<sup>2</sup>, Bafra Organize Sanayi Bölgesinde 60 adet parselde toplam 400,000 m<sup>2</sup> sanayi parseli bedelsiz olarak tahsis edilmeye hazır durumdadır.

İlimizde KOSGEB İşletme geliştirme Müdürlüğü ve Laboratuvarı Merkez Organize Sanayi Bölgesinde 1990 yılından beri etkin bir şekilde hizmet vermektedir. KOSGEB destekleri yönetmeliğinde yer alan teşvikler yaygın bir şekilde uygulanmaktadır.

KOSGEB-Üniversite-Samsun Ticaret ve Sanayi Odası işbirliği ile kurulan TEKMER (Teknoloji Geliştirme Merkezi) üniversite merkez kampüsündeki yeni binasında hizmete geçmiştir. Türk Standartları Enstitüsü (TSE) İl Temsilciliği etkin bir şekilde ilimizde faaliyetlerini sürdürmektedir. İlimizin 81 il arasında, İllerin ve Bölgelerin Sosyo-Ekonomik Gelişmişlik Sıralaması Araştırması 2003'e göre Sosyo-Ekonomik

## Samsun İlinin Fiziki Durumu ve Avantajları

---

Gelişmişlikte 32. sırada, imalat sanayinde 28. sırada, sağlık sektöründe 21. sırada, eğitim sektöründe 32. sırada yer almaktadır. Üçüncü derecede gelişmiş iller grubunda bulunan İlimizin GSYİH'ya katkısı %1.4'dür. 30.000 öğrencisi, 115'i profesör olmak üzere 2000 civarında öğretim görevlisinin hizmet verdiği, 14 fakülte, 19 yüksekokul ve 4 enstitüye sahip Ondokuz Mayıs Üniversitesi, bölgemize bilimsel ve ekonomik katkılar sağlamaktadır. İlimizde eğitim kalitesi yüksek, 38 adet meslek lisesi, yatırımcının ara eleman ihtiyacını karşılayacak kalitede eğitim vermektedir.

İlimiz yukarıda da belirtildiği gibi Sağlık sektöründe gelişmiş ve bölgesinde merkez konumundadır. Bu sektörde ilimiz hem Karadeniz Bölgesi hem de Türkiye geneli dikkate alındığında gelişmiş bir altyapıya sahiptir.

İlimizde 37 adedi merkezde olmak üzere toplam 67 adet banka şubesi ve 4 adet de katılım bankası şubesi mevcuttur. Türkiye Bankalar Birliği verilerine göre 2004 yılında ilimiz, mevduat miktarı 1,102 Milyon \$ ile 17. sırada, yine 2004 yılında kullanılan kredi miktarı 505 milyon USD ile 16. sırada yer almıştır.

İlimizde şehir merkezindeki konutlarda ve Organize Sanayi Bölgesinde doğalgaz mevcut ve kullanımdadır. İldeki Kamu kuruluşları, Belediyeler, Ticaret ve Sanayi Odaları, Ticaret Borsaları, sivil toplum kuruluşları, meslek odaları ve yerel yönetimler yeni yatırımlara sıcak bakmakta ve yatırımın gerçekleşmesi aşamasında destek olmaktadır.

### **A. İç ve Dış Talebi Karşılamaya Yönelik Yatırımlar**

İlimiz coğrafi konumu itibariyle önemli bir kavşak noktasıdır. Bu durum yatırım yeri faktörü olarak, pazara yakınlık kriteri açısından avantaj sağlamaktadır. Ayrıca Mavi Akım Doğal gaz boru hattı Samsun'da karaya çıkmaktadır. Mevcut doğalgaz hattına paralel ikinci bir hattın döşenerek kapasitenin artırılması yönünde çalışmalar devam etmektedir. Ayrıca Rus petrolünü Ceyhan'a taşıyacak Petrol boru hattının da yine ilimizden

## Samsun İlinin Fiziki Durumu ve Avantajları

---

geçirilmesi planlanmaktadır. Petrol ürünleri açığı ve büyüyen ekonomisi için enerji yatırımı ihtiyacı bulunan ülkemiz, Petrol Rafinerisi ve Doğalgaz çevrim santrali yatırımlarının yapılması uygun bir potansiyel oluşturmaktadır. İlimizde doğal kaynak potansiyelinin değerlendirilmesine yönelik yatırımların yanı sıra öncelikle yakın yurtdışı pazarlara (ihracat) ile bölge ve yurtiçi talebi karşılamaya yönelik yatırımların yapılmasını öneriyoruz.

**İlimiz ve bölgemizde yapılabilecek yatırımlar** aşağıda maddeler halinde sıralanmıştır.

1. Petrol Rafinerisi,
2. Gemi İnşa Sanayi,
3. Doğalgaz Çevrim Santrali,
4. Otomotiv Ana ve Yan Sanayi;
5. Tarım Alet ve makineleri Sanayi,
6. Cerrahi ve Tıbbi El Aletleri,
7. Entegre Mobilya Sanayi,
8. Bilgisayar Yazılım ve Donanım,
9. Elektrik-Elektronik Ürünler ve yan sanayi,
10. Konfeksiyon ve Deri mamulleri,
11. Kimya Sanayi, (Boya, Deterjan, Sabun, vb)
12. Toprak ürünleri; seramik, cam, porselen eşya,
13. Tarıma Dayalı Gıda Sanayi (fındık işleme, makarna, bisküvi, gofret, cips vb,),
14. Beşeri İlaçlar, Tarım İlaçları, Veteriner İlaçları,
15. Organik Gübre Üretimi,
16. Savunma Sanayi Ürünleri,
17. Baskı ve Ambalaj Sanayi,
18. Kâğıt temizlik ürünleri (tuvalet kâğıdı, kâğıt havlu-peçete, ıslak mendil, çocuk bezi vb)
19. Büro Sarf Malzemeleri İmalatı
20. Hırdavat-Nalburiye Malzemeleri İmalatı

### B. Doğal Kaynak Potansiyeli Değerlendirme Yatırımları

#### B1. İmalat Sanayinde Yapılabilecek Yatırımlar

İlimizin doğal kaynak potansiyelini (**Tarım ve Hayvancılık**) değerlendirmeye ve bu ürünlerin katma değerinin artırılmasına yönelik yatırım konuları aşağıdaki gibi önerilmiştir.

1. Gıda Ürünleri; Dondurulmuş-Kurutulmuş Meyve-Sebze, Bakliyat Paketleme-Tasnifleme, Konserve, Salça, Organik tarım Ürünleri, Meyve suyu vb,
  2. Entegre Süt ve Ürünleri Tesisleri (süt, çeşitli ve kaliteli peynir, tereyağı vb)
  3. Mısır ürünleri işleme tesisleri (mısır unu, irmiği, cipsi vb)
  4. Fındık işleme (fındık unu, püresi, yağı vb) ve çikolata üretim tesisleri
  5. Orman ürünleri tesisleri (entegre mobilya, sunta, mdf, yer döşemeleri vb)
  6. Entegre Et tesisleri (salam, sosis, sucuk, pastırma vb)
  7. Entegre Su Ürünleri İşleme tesisleri,
  8. Entegre Çeltik İşleme Tesisleri, (kurutma sistemleriyle)
- İlimizde doğal kaynak potansiyelini meydana getiren **tarım, hayvancılık sektörleri ile** ormancılık sektörüne dayalı olarak yapılabileceği öngörülen yatırım konuları aşağıdaki gibidir.

#### B2. Tarım ve Hayvancılık Sektörü Yatırımları

İlimizde (Merkez dışındaki ilçelerde) **tarım ve hayvancılık sektörüne yönelik** olarak aşağıdaki yatırım konuları önerilmektedir.

1. Örtüaltı Yetiştiricilik (özellikle Bafra ve Çarşamba ovası),
2. Organik Tarım ve İyi Tarım,
3. Damızlık süt inekçiliği,
4. Et besiciliği (kanatlı dâhil) (Özellikle Kavak, Havza, Asarcık ilçeleri),
5. Koyun Yetiştiriciliği,
6. Arıcılık (Özellikle Lâdik, Havza, Kavak, Asarcık ilçeleri),

## **Samsun İlinin Fiziki Durumu ve Avantajları**

---

7. Su ürünleri üretimi ve işleme sanayii
8. Meyve Yetiştiriciliği, (Özellikle bodur)
9. Süs Bitkileri Üretimi (Saksı ve Kesme Çiçekçiliği)
10. Tarım ürünleri işleme, ambalajlama ve paketleme

### **C. Hizmetler Altyapı Yatırımları**

1. Özel Eğitim Kurumları
2. Özel Hastane; (ihtisas da olabilir)
3. Beş Yıldızlı Turistik Otel,
4. Fuar- Kongre ve Konferans Merkezi
5. Uluslar arası parsiyel taşımacılık (Lojistik)
6. Ticari Finansal aracılık hizmetleri;
7. Ticari araştırma ve danışmanlık hizmetleri (Uluslar arası),
8. Uluslar arası pazarlama hizmetleri

### **D. Tarihi, Coğrafi ve Kültürel Varlıkların Değerlendirilmesi Yatırımları**

Beşbin yıllık bir tarihe sahip olan ilimiz, yaylaları (Lâdik, Havza, Kavak), dağları, akarsuları, gölleri, kaplıcaları (Havza) ve birçok tarihi ve kültürel eserleri ile ekonomik değer üretilebilecek potansiyele sahip, bakir bir alandır.

### **Kaynaklar**

- 1- Samsun Ticaret ve Sanayi Odası-2006
- 2- İllerin ve Bölgelerin Sosyo-Ekonomik Gelişmişlik Sıralaması Araştırması (2003)
- 3- Türkiye Bankalar Birliği, www.tbb.org.tr
- 4- Samsun Sanayi Potansiyeli ve Yatırım Alanları Araştırması, Sanayi ve Ticaret Bakanlığı Sanayi Araştırma ve Geliştirme Genel Müd. Yayın No:105, Ankara 2002
- 5- İktisadi Rapor 2005, Samsun Ticaret ve Sanayi Odası, 2005
- 6-TR83 Samsun Alt Bölge Master Plan-2006. Samsun Tarım İl Müd. B. Hekimoğlu, M. Altındeğer, N. Korkmaz