

T.C.
Samsun Valiliđi
Gıda Tarım ve Hayvancılık İl Müdürlüğü

ADIM ADIM WEB



Abdurrahman GÜNER
Tekniker

Samsun / 2012



Kapak Tasarımı
Dr. Ali KORKMAZ

Dizgi/Baskı
Refik YILMAZ

Koordinasyon ve Tarımsal Veriler Şube Müdürlüğü

Samsun Gıda Tarım ve Hayvancılık İl Müdürlüğü
Koordinasyon ve Tarımsal Veriler Şubesi Yayınıdır

ÖNSÖZ

Günlük yaşamımızda internet olayı artık vazgeçilemez bir noktadadır. Bilgisayarın hayatın her alanında yerini almasıyla birlikte günlük yaşamda yapılan bazı uygulamalar kolaylaşmış, kişilerin iletişimi noktasında önemli mesafeler kat edilmiştir. Gerek kurumsal gerekse bireysel tanıtım, reklam veya alışveriş, başvuru ve bankacılık gibi çeşitli işlemlerin yapılması sanal ortamda mümkün olmuştur. Artık web sayfa işlemlerinin yaygınlaşmasına paralel olarak kurumlar bir dışa açılış kapısı olarak web sayfalarını oluşturmakta ve faaliyetlerinin önemli bir kısmını bu sayfalar üzerinden yürütmektedirler. Ayrıca kişisel web sayfaları oluşturularak bireysel tanıtım konusunda da pek çok kullanıcı işlem yapmaktadır.

İl Tarım Müdürlüğü olarak kurumumuz da gerek tanıtım gerekse bilgilendirme anlamında web sayfasını kullanmakta ve günlük gelişmelere paralel olarak sürekli güncellemektedir. Bu arada kurumsal gereksinimi gidermek amacıyla kendi personeline web sayfa yapım eğitimleri de vermektedir. Böylece İl ve İlçe Müdürlüklerimizin kendi web sayfalarını yapmaları ve rutin olarak güncellendirmeleri sağlanmaktadır.

Bu amaçla kurumumuz bilgi işlem birimince verilen eğitimlerde ve masa başı uygulamalarında kullanılmak üzere hazırlanmış olan Adım Adım Web kitapçığının kullanıcılara faydalı olmasını dilerim.

İl Tarım Müdürlüğü

İÇİNDEKİLER

İnternetin “CV”si	1
Web Sayfası Nedir	3
Statik Sayfa	4
Dinamik Sayfa	4
Web Sayfası Ne İse Yarar	4
İşin Hukuki Boyutu	5
Web Tasarımı Nedir	7
İşin Alfabetesi HTML Diline Genel Bir Bakış	7
Temel HTML Bileşenleri	8
Kelimeleri Renklendirme	9
Konu Başlığı Atmak	9
Yazıları Biçimlendirmek	10
Sayfada Resim Göstermek	10
HTML Sayfasına Bağ (link) Yerleştirmek	11
Sayfalarda Tablo Kullanımı	12
Sayfanın Kimliği	12
Dinamik HTML ile Yapılan Hoş Bir Örnek	13
Front Page'i Tanıma	13
Bir Web Sayfasının Anatomisi!!	15
Proje Tanımlamak (Frontpage'de Yeni Klasör Açmak)	15
Sayfanın Dilini Ayarlama	18
Sayfanın Başlığını Belirlemek	18
Köprü Ekleme (Link Verme)	22

Köprülere Ekran İpucu Metni Yazdırmak	22
Arka Planı Renklendirmek	24
Arka Plana Ses Dosyası Eklemek	24
Sayfanın Sağ ve Sol Boşluklarını Ayarlama	25
Sayfaya Resim Eklemek	25
Hyperlinkler (Köprüler)	26
Tablolarla Çalışmak	28
Frameler (Çerçeveler)	29
Üzerine Gelince Değişen Butonlar (Vurgu Düğmesi)	31
Otomatik Yenileme	32
Kayan Yazılar	32
Sayfaya Sayaç Koymak	34
Fotoğraf Galerisi Oluşturmak	34
Formlar	34
Ana Başlık Reklam Yöneticisi (Sırayla Değişen Resimler)	35
Sayfaya Takvim Eklemek	36
Slayt Gösterisi Hazırlamak	37
Video Ekleme	38
Flash Görüntü Eklemek	39
Sayfa Geçişlerine Efekt Verme	39
Satır İçi Çerçeve Eklemek	39
Ayak Kısmı	41
Web Sayfasının Yayımlanması	42
Web Sayfanızın Güncellenmesi	43

İnternetin “CV”si

İnternetin köklerinin 1962 yılında J.C.R. Licklider'in Amerika'nın en büyük üniversitelerinden biri olan Massachusetts Teknoloji Enstitüsünde (MIT) tartışmaya açtığı "Galaktik Ağ" kavramına dayandığını kesinlikle söyleyebiliriz. Licklider, bu kavramla, isteyen herkesin herhangi bir yerden veri ve programlara erişebilmesini hayal ettiği bir ağ sistemi amaçlamıştı. Licklider 1962 Ekim ayında Amerikan Askeri araştırma projesi olan İleri Savunma Araştırma Projesi'nin (DARPA - Defense Advanced Research Project Agency) bilgisayar araştırma bölümünün başına geçti. MIT'de araştırmacı olarak çalışan Lawrence Roberts ile Thomas Merrill, bilgisayarların ilk kez birbirleri ile 'konuşmasını' (program yada veri paylaşımı) 1965 yılında gerçekleştirdi.

1966 yılı sonunda Roberts, DARPA'da çalışmaya başladı ve "ARPANET" isimli projesinin önerisini yaptı. ARPANET çerçevesinde ilk bağlantı 1969 yılında dört merkezle yapıldı ve ana bilgisayarlar arası bağlantılar ile internetin ilk şekli ortaya çıktı. Kısa süre içerisinde birçok merkezdeki bilgisayarlar ARPANET ağına bağlandı ve 1971 yılında Ağ Kontrol protokolü (NCP-Network Control Protokol) ismi verilen bir protokol ile çalışmaya başladı.

1972 yılı Ekim ayında gerçekleştirilen Uluslararası Bilgisayar İletişim Konferansı ile ARPANET'in NCP ile başarılı bir demonstrasyonu gerçekleştirildi. Yine bu yıl içinde elektronik posta (e-mail) ilk defa ARPANET içinde kullanılmaya başladı. 1 Ocak 1983 tarihinde NCP'DEN daha fazla yeni olanaklar getiren ve bugün de kullandığımız protokol (Transmission Control Protokol/ internet protokol - **TCP/IP**) adıyla ARPANET içinde kullanılmaya başladı. TCP/IP bugün varolan internet ağının ana halkası olarak yerini aldı. Zira bugün hepimiz internete çıkabilmek için bir ip numarasını kullanmaktayız.

1980 yılların ortasında Savunma Bakanlığı'na bağlı Amerikan askeri bilgisayar ağı, ARPANET'ten ayrıldı ve MILITARY NET adı ile kendi ağını kurdu.

Adım Adım Web Tasarım

1986 yılında Amerikan bilimsel araştırma kurumu 'Ulusal Bilim Kuruluşu' ARPANET için ülke çapında beş büyük süper bilgisayar merkezi kurulmasını içeren kapsamlı bir öneri paketi öne sürdü. ARPANET Amerikan hükümetinin sübvansiyonu ile NSFNET olarak düzenlendi. 1987 yılında yeniden düzenlediği internet yapılanması planı ile NSFNET yedi bölgesel nokta üzerinde 1.5 Mb/s (daha önce 56 Kb/s idi) güçlü bir omurgayı işleteceğini duyurdu.

NSFNET Merit olarak adlandırılan organizasyon ile NSF'in yaptığı bir anlaşma doğrultusunda işletilmeye başlandı. NSFNET'in işletilmesine bir süre sonra Merit'in yanında ABD'nin dev bilgisayar firması IBM ve haberleşme firması MCI dahil oldu. NSFNET'in işletilmesine yönelik 1990 yılında oluşturulan bu birlik 'İleri Ağ Hizmetleri' (ANS-Advance Network Services)olarak adlandırıldı. ANS'nin kuruluşu süreci ABD'de 1990'lara kadar devlet desteğinde gelişen internet omurgasının özelleştirilmesi sürecinin de başlangıcı olmuştur.

1990 yılında NSFnet ile özel şirketlerin ortak işletmesi ile başlayan özelleştirme süreci, 1995 yılından itibaren ABD internet omurga işletiminin tamamen özelleştirilmesiyle sonuçlanmıştır.

İnternet'e çeşitli şekillerde, başlangıcından 1994 yılı sonuna kadar adeta bir kar topu misali büyüyerek bilhassa, Web Sayfası kavramının kullanıma girdiği "1995 yılı içinde büyük bir patlama göstermiş ve 60 milyon'a ulaşmıştır. Ve şu an Türkiye' de 5 Milyon, Dünyada toplam 300 Milyon İnternet kullanıcısı olduğu sanılıyor. "İçinde bulunduğumuz şu günlerde, metro internet (fiber optik kablolar kullanılarak yerel ağda bulunan swich, router, modem gibi aparatlara ihtiyaç duyulmadan çok yüksek bant genişliği ile bağlantının sağlandığı) kavramı yaygınlaştırılmaya çalışılmaktadır. Görüldüğü üzere İnternet büyük bir hızla dünyanın her köşesine din, dil, ırk ve ülke ayrımı yapmadan erişmekte, **kilometrelerce uzakları saniyelerce yakınlaştırmaktadır**. Şu an ise yeni yüzyılın en büyük iletişim ve reklam araçlarının başında gelmektedir.

İnternet, teknik olarak, TCP/IP protokolü ile desteklenen pek çok servis sunar. Örnek olarak, İnternet erişimi olan bir

Adım Adım Web Tasarım

kullanıcı, eğer kendisine yetki verilmişse, Internete bağlı diğer herhangi bir bilgisayardaki bilgilere erişebilir, onları kendi bilgisayarına alabilir, kendi bilgisayarından da Internet erişimi olan başka bir bilgisayara dosya/bilgi gönderebilir. Bu özellik, dosya transfer protokolü olarak bilinir. Benzer şekilde, Internet üzerindeki kullanıcılar birbirlerine elektronik posta gönderebilirler.

Internetin biz kullanıcılara sundukları bazen insan hayal gücünü zorlayacak boyutlara varmaktadır. Vizyondaki filmlerin kısa tanıtımlarını kolayca evimizdeki ekrana taşıyabilir ya da Amerikan Kongre Kütüphanesi'nde tarama yapabiliriz, TÜBİTAK arşivine bağlanıp Bilim ve Teknik dergilerinin yeni ve eski sayılarını tarayabilir, Hacettepe Üniversitesi'ne uzanıp o anki Beytepe Kampüsü sıcaklıklarını grafiksel olarak görebiliriz, katılmak istediğimiz bir bilimsel toplantıya bildirimizi Internet üzerinden gönderebiliriz. Hatta NASA servislerine bağlanıp, son uydu fotoğraflarını tarayabiliriz, şiir arşivlerine bağlanıp şiirler okuyabiliriz. Kısaca Internetin sundukları; onu kullananların istekleri, hayal güçleri ve gelişen Internet teknolojisi ile hep artmaktadır.

Ancak bunun yanı sıra internetin sunduğu bilgi yoğunluğunun yanı sıra, bilinçsiz bir kullanımla, insanın yolunu çok kolay kaybetmesi de mümkün. Tıpkı etil alkol misali; yaranıza dökerek sağladığı sterilizasyonla mikrop üremesini önleyebilir yaranızı iyileştirebileceğiniz gibi vücudunuza alarak sarhoş da olabilirsiniz.

Web Sayfası Nedir

Web istemcisinin, bir Web Servisine bağlandıktan sonra tek seferde transfer ettiği çeşitli verilerden oluşan html sayfasıdır.. Bu sayfadaki bilgiler kompozittir, çünkü hem grafik/resim bilgileri, hem normal text, hem ses, hem de başka merkezlere ve başka dokümanlara linkler olabilir. Bu, o web servisinin bağlandığımızda gelen ilk sayfası ise, "home page" (anasayfa) olarak da adlandırılır. Home page'ler için dosya adı genellikle "index.html" ya da "default.asp" olmaktadır.

Adım Adım Web Tasarım

Statik Sayfa

Bu tür sayfa yapısı genelde bilgi vermeye yönelik sayfalarda kullanılır. Sayfa ziyaretçisi ile herhangi bir interaktif iletişim yoktur. Dinamik sayfalara göre yapım maliyeti daha düşüktür. Güncellemek veya yapı değişiklikleri dinamik sayfalara göre daha zordur; yüksek maliyet gerektirir. Sayfa ziyaretçilerine herhangi bir hizmet verilemez.

Dinamik Sayfa

Bu tür sayfalar genelde .asp, .php, .jsp, .shtml gibi sunucu taraflı dil uzantılarından oluşur. Sayfa ziyaretçisi ile interaktif iletişim vardır. Sayfa ziyaretçisine çeşitli hizmetler sunulabilir. Site güncellemesi sizin tarafınızdan yapılabilir. (örn: Fiyat listelerinin değiştirilebilmesi, yeni sayfaların eklenmesi, online broşür hazırlama ve tek tuşla binlerce müşteriye gönderimi ...). Web sayfalarınızda şirket amaçlarına uygun hizmetler verebilirsiniz. Şirketiniz mamullerini e-ticaret vasıtası ile satabilir, veya bayi ağınıza online çalışır hale getirebilirsiniz.

Web Sayfası Ne İse Yarar

Firmaların ürün ve işlemlerini tüm dünyadaki bireysel kullanıcılarına yada kurumsal iş ortaklarına aynı anda duyuru yapabildikleri ürünlerini online katalog şeklinde tanıtılabildikleri gelişen dünyanın yeni “iletişim şekli” olarak bütün yurt dışı ithalat ve ihracatın devam etmesinde ki en büyük kaynak olması münasebetiyle çok önemlidir.

Devlet resmi kurum ve kuruluşların kayıtlarında bulunan veri dosyalarını online olarak halkına sunmasını sağlar ve halk, resmi kurum kuyruklarında günlerce beklemek zorunda kalmadan, online olarak işlemlerini yapar. Bunların yanı sıra bankalarda da çok büyük bir atılım vardır. Bu konuda bankaların online işlem merkezleri bu sayede bankadaki sıra olayını hemen hemen dururmuş ve bir müddet sonra muhtemeldir ki bankalardaki kuyruk sorunu tamamen çözülmüş olacaktır.

Web yapısının bu kadar çok kabul görmesinin bazı sebeplerini sıralamak gerekirse :

Adım Adım Web Tasarım

- Her şeyden önce Web, açık bir sistem. Platform, bilgisayar, işletim sistemi vb gibi bağımlı değil.
- Web üzerinden pek çok bilgi kaynağına kolayca erişilebilir.
- Web uygulamaları geliştirmek ve bunları kullanıma sunmak çok kolay. Çoğu durumda, uzmanlık gerektirmiyor ve fazla bilgisi olmayan birisi bile Web sayfaları dizayn edip kullanıma sunabilir.
- Web ortamları artık son derece dinamik. Java ve ActiveX kullanarak, tamamen konfigüre edilebilir client (istemci) uygulamaları geliştirmek mümkün. Java kullanarak, sözcümlü bir firma, ürün tanıtımları için, dinamik bir şekilde kendiliğinden oluşan uygulamalar yaratabilir ve sayfa içerikleri kendiliğinden değişebilir. Bir kullanıcı, isteğine bağlı bir şekilde, bağlandığı bir veri tabanından bilgileri istediği gibi farklı gruplarda isteyebilir
- Aranılan bilgilere, birtakım tarama mekanizmaları (Search Engines) sayesinde kolayca ulaşılabilir.

İşin Hukuki Boyutu

Hepimizin medyadan takip ettiği gibi 1 Ocak 1957 tarihinden beri yürürlükte olan 6762 sayılı “Türk Ticaret Kanunu” değişiyor. Tasarı ile birçok yenilik getiriliyor. Bu yeniliklerin en önemlisi ise şirketlerin elektronik ortama taşınması olarak dikkat çekiyor. Diğer önemli gelişmeleri, elektronik alışverişte de hukuki konuların geçerli olacağı ve elektronik imzaya getirilen sınırlandırmalar oluşturuyor. Türk Ticaret Kanunu’nun değişmesinde ki önemli kriterler arasında elektronik ortamda hukuki işlem kurmanın yaygınlık kazanması gösteriliyor. “Elektronik işlemler ve bilgi toplumu hizmetleri” başlığı ile belirtilen bölümde, şirketlere web sitesi oluşturma zorunluluğu şu şekilde ifade ediliyor:

“MADDE 1502. – 1. Her sermaye şirketi bir Web sitesi oluşturmaya ve sitenin belirli bir bölümünü, şirketin kanunen yapması gereken ilânlarına, pay sahipleri ve ortakları açısından önem taşıyan açıklamalarına, yönetim kurulu ve genel kurul toplantılarının hazırlıkları ve yapılması ile ilgili, ortaklara

Adım Adım Web Tasarım

sunulması gereken belgelerin açıklanmasına, bu kurullara ilişkin davetlerin yapılmasına, oy verme, şeffaflık ve kamuyu aydınlatma yönünden zorunlu ve bilgi toplumu bağlamında yararlı görülen hizmet ve bilgilerin sunulmasına, bilgi almaya yönelik sorulara, verilen bilgiye ve benzeri diğer işlemler ile bu kanunda ve diğer kanunlarda pay sahiplerinin veya ortakların aydınlatılmasının öngörüldüğü konulara tahsis etmek zorundadır. Ayrıca, finansal tabloları, bunların dipnotları, yıllık rapor, yönetim kurulunun kurumsal yönetim ilkelerine ne oranda uyulduğuna ilişkin yıllık değerlendirme açıklaması, denetçinin, özel denetçinin, işlem denetçilerinin raporları ve yetkili kurul ve bakanlıkların istedikleri pay sahiplerinin ve sermaye piyasasını ilgilendiren konulara ilişkin olarak şirketin cevap ve bildirimleri ve diğer ilgili hususlar şirketin web sitesinde yayınlanır.

Bu hükümdeki yükümlülüğe uymama, kanuna aykırılığın ve yönetim kurulunun görevini yerine getirmemesinin bütün sonuçlarını doğurur. Ceza hükümleri saklıdır. Finansal tabloları ile her türlü rapor üç yıl sitede kalır.

2. Web sitesinin bilgi toplumu hizmetlerine ayrılmış kısmının ticaret siciline kaydı da dahil olmak üzere, bu maddenin amaçlarına tahsis edilmiş bulunan bu kısmının herkese açık nitelik taşıdığı, burada yer alan mesajlar ile bilgilerin ilgililere yönlendirilmiş açıklamalar ve hukukî iradeler olduğu, sitenin bu kısmına ulaşılmasının usul ve esasları ile ilgili diğer hususlar Sanayi ve Ticaret Bakanlığı tarafından bir yönetmelikle düzenlenir.

3. Web sitesinin bu maddenin amaçlarına tahsis edilmiş kısmında yayımlanan bilgilerin başına parantez içinde “yönlendirilmiş mesaj” ibaresi konulur. Bu ibareli mesaj ancak Kanuna ve yukarıda anılan yönetmeliğe uyulmak suretiyle değiştirilebilir. Tahsis edilen kısımda yer alan bir mesajın yönlendirildiği karinedir.

4. Yönlendirilmiş mesajların basılı şekilleri 82. madde uyarınca ayrıca saklanır. Web sitesinde yer alacak bilgiler metin haline getirilip şirket yönetimince tarih ve saati gösterilerek noterlikçe onaylı bir deftere sıra numarasına göre yazılır veya

Adım Adım Web Tasarım

yapıştırılır. Daha sonra sitede yayınlanan bilgilerde bir değişiklik yapılırsa, değişikliğe ilişkin olarak yukarıdaki işlem tekrarlanır.”

Buradan açık ve net biçimde anlaşıldığı üzere web siteniz henüz yapılmamışsa ivedilikle yaptırmaya yada var olan web sitenizi kolay güncellenebilir hale getirmeniz gerekmektedir.

Web Tasarımı Nedir

Web tasarımı günümüzün gelişmiş elektronik iletişim kaynakları kullanılarak tüm dünyada aynı anda online görüntülenmesini sağlayan ve kişi, kişiler, gruplar, firmalar ve diğer tüm alanların reklam, duyuru , bilgi verme, iletişim sağlamada kullanabildikleri ana temada html dosyalarıdır.

İşin Alfabetesi HTML Diline Genel Bir Bakış

Web listeleyicileri, "navigate" işlemini HTML (Hyper Text Markup Language) denen bir programlama dili yorumlayıcısı kullanarak yaparlar. HTML, ana hatları SGML (Standard Generalized Markup Language) ile belirlenmiş bir döküman formatlama dilidir. Bu dil, daha çok, yazılı bir dokümanı formatlamak ve bir objeden başka bir objeye linkler sağlamak ile ilgili komutlar içerir. HTML, HTTP ve ilgili diğer protokolleri kullanabilmek için renkli ve güzel kullanıcı ara yüzleri hazırlamamızı olanaklı kılar. Daha anlaşılır bir ifadeyle webde Search yaparken rasgele ekranımızı kaplayan bir web sayfasını üzerinde faremin sağ tuşunu tıkladığı açılan menüden **kaynağı görüntüle** sekmesini seçtiğinizde gözümüzün önüne not defterinde yabancı bir lisan gibi açılan belli belirsiz kelimeler topluluğu görüntülenir. Aslında bunlar az önce hoşumuza giden web sayfasına o görüntüsünü veren kodlardır ve içinde belli görüntülerin yayınlanmasını sağlayan talimatlar vardır ki bu kodlama dilinin alfabetesi de html dilidir. Takdir edilir ki bir web sayfası oluşturmak için bu “ilaç prospektüsü” misali kelimeleri yazmak oldukça meşakkatlidir. İşte bu sorunu çözmek adına da çeşitli editör yani dönüştürücü programlar vardır. Microsoftun bizler için hazırladığı html editörü de Microsoft Frontpage dir. Microsoft Frontpage bilgisayarınıza Office xp ile tam kurulum

Adım Adım Web Tasarım

tercih etmeniz halinde kurulur ve bilgisayarınızda Başlat / Tüm programlar yönergesine göre bulunur. Bu konu ileriki sayfalarda ayrıca anlatılacaktır tabii ki önce işin alfabe kısmı.

Temel HTML Bileşenleri

Web tasarımı yaparken bir WEB sayfasının ilk karşılaşıcağımız standart bileşenleri şunlardır:

`<html>` ve `</html>` : Sayfanın başlangıç ve bitişini belirtir.

`<head>` ve `</head>` : Sayfanın başlık bilgileri 'title', 'meta' vs. buraya yerleştirilir.

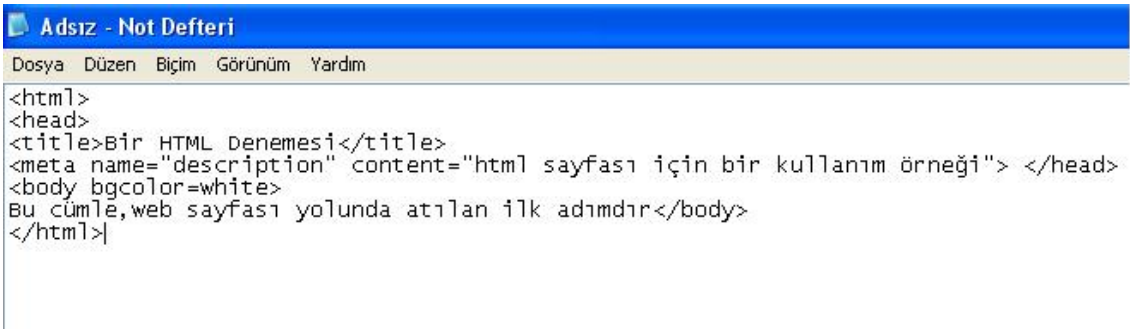
`<title>` ve `</title>` : sayfanın içeriğinin ne olduğunun tanıtılmasında kullanılır. Sayfada görünmez ama Firefox ya da Internet Explorer bunu sayfayı tanımlamakta kullanır.

`<title>` Samsun İl Tarım Müdürlüğü `</title>` yazdığınızda internette açılan ana sayfanız Samsun İl Tarım Müdürlüğü başlığıyla açılacaktır.

`<meta>` : sayfanın içeriği hakkında www tarayıcılarına bilgi sağlamak, arama motoru ve arama motoruna kayıt için gereklidir. Kısaca ziyaretçilerin sitemize ulaşmak için, arama motoruna hangi kelimeleri yazmasını istiyorsak bu kısma yazılır. Bu konu “sayfanın kimliği” başlığı altında ayrıca anlatılacaktır.

`<body>` ve `</body>` : sayfanın içeriğinin başlangıç ve bitişini belirtmekte ve sayfa hakkındaki genel tanımlamaları yapmakta kullanılır. Sayfanın gövde kısmı da diyebiliriz.

Yukarıdaki bu komutların, bir web sitesi içindeki sıraları aşağıdaki gibidir. Notepad gibi bir yazı editörü ile ilk örneğimizi yazarsak:



```
Adsız - Not Defteri
Dosya Düzen Biçim Görünüm Yardım
<html>
<head>
<title>Bir HTML Denemesi</title>
<meta name="description" content="html sayfası için bir kullanım örneği"> </head>
<body bgcolor=white>
Bu cümle,web sayfası yolunda atılan ilk adımdır</body>
</html>
```

Adım Adım Web Tasarım

Daha sonra Dosya/Farklı kaydet deyip dosya adına index.htm yazıp masaüstüne kaydettiğimizde masaüstümüzde artık bir htm sayfası oluşmuş olacaktır. Bu sayfayı çift tıklayarak açtığımızda ise yalnızca “Bu cümle, web sayfası yolunda atılan ilk adımdır” cümlesini göreceğiz. Ve gerçekten de bu bir Anasayfa yani index.html sayfasıdır ama biz hiç de bu kadar sade bir sayfa düşünmemiştik, değil mi?

Kelimeleri Renklendirme

İlk web sayfamızı içeren örnekte '<body color=white>' diye, basitleştirilmiş renklendirme kodu kullanmıştık:

Renk belirtmek için o rengin İngilizce adı ya da RGB değerleri onaltılık sistemde verilir. RGB deki sıraya göre 00-FF arası üç değer kullanılır. Hepsi sıfır ise hiçbir renkten karıştırılmaz. Hepsi FF ise her renk maksimum oranda kullanılır ve beyaz elde edilir.

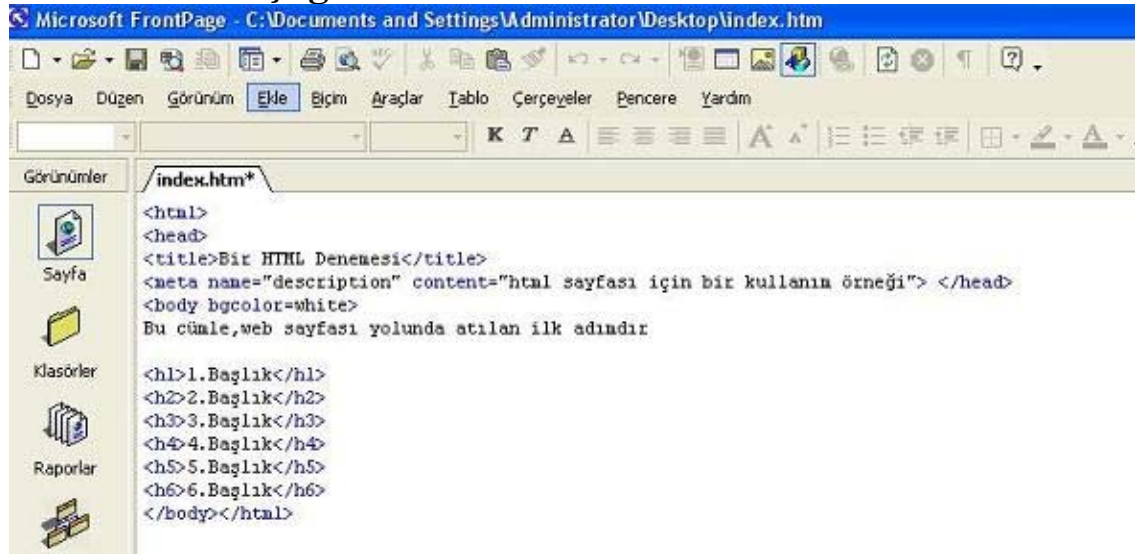
Örneğin ;

```
<p><font color="#008000">deneme</font></p>
```

```
<p><font color="green">deneme</font></p>
```

şeklinde yazılan iki ayrı kodda da yeşil renkli “deneme” kelimesinin yazılı olduğunu göreceğiz.

Konu Başlığı Atmak



Adım Adım Web Tasarım



`<h1>` ve `</h1>` den `<h6>` ve `</h6>` ya kadar Standard yazı tiplerinden biri seçilerek yazı yazılır. h1 ile belirtilenler h6 ile tanımlananlardan daha büyüktür.

Yazıları Biçimlendirmek

HTML web sayfamızın yazılarına biraz daha kişilik kazandırmak için aşağıdaki komutları da kullanabiliriz.

`` ve `` arasındaki yazılar koyu görünür.

`<i>` ve `</i>` arasındaki yazılar ise italik basılır.

`<center>` ve `</center>` arasındaki yazılar ortalanır.

`<p>` paragraf başı yapmak için kullanılır.

`
` bir satır atlamak için kullanılır.

` ` ; 1 karakterlik boşluk bırakmak için kullanılır

`<hr>` bir çizgi çeker.

Sayfada Resim Göstermek

En basit şekliyle, bir sayfaya resim koymak için aşağıdaki komut şu şekilde;

``

kullanılır.

Adım Adım Web Tasarım

Burada dosya-adı gösterilecek grafik dosyasının (png, gif ya da jpg tipinde) bulunduğu yer ve adıdır. Index.html sayfası ile aynı dizinde bulunan (aynı klasör çatısı altında) resimler için yer adı belirtmeye gerek yoktur. Align ile de resmin konumunu belirleriz.

Örneğin:

`` ile resmin sağa yanaşık olarak çizilmesini sağlarız. 'right' yerine 'left', 'center', 'middle' gibi konum belirtici bir başka sözcük de kullanılabilir.

Ayrıca yukarıdakilere ek olarak 'border', 'width', 'height' belirteçlerini de `` içinde kullanabiliriz. Bunlardan 'border='i kullanarak resmin çerçevesini belirleriz; border=0 dersek hiç çerçeve çizilmez.

Width ve height ile resmin boyutlarını belirleyebiliriz. Bunlardan sadece birini verirsek, resmin boyutu orantılı olarak çizilecektir. Yani `` demişsek, ve de resmimiz aslında 100 nokta genişliğinde 50 nokta yüksekliğinde idiye, ekrana 300 nokta eninde ve 150 nokta yüksekliğinde çizilecektir. Her iki değeri de (width=... height=...) kullanmışsak, resmin oranını istediğimiz gibi değiştirmek mümkün olur.

Bu arada, sayfanın internetten indirilirken hızlı gösterilmesini istiyorsak, her resmin width ve height özelliklerini kullanmalıyız. Bu sayede browser (gösterici) programınız resimlerin yüklenmesini beklemeden çevrelerine yazıları yerleştirebilecektir.

HTML Sayfasına Bağ (link) Yerleştirmek

`<a>` ve `` : HTML'nin temeli olan bu komutlarla bağ (link) yapılır.

`` Açıklama `` Biçiminde kullanılır.

Açıklama denilen kısım ister yazı ister bir grafik ya da herhangi bir nesne olabilir. "hedef bağ" kısmı ise yerel kaynakları gösteren bir dosya adı ya da uzak bir makinedeki bir başka nesneyi (yazı, grafik, video vs.) gösteren bir bağ (link) olur.

Adım Adım Web Tasarım

`Resmin tamamını Görmek İçin Buraya Tıklayın`

Yukarıda adı geçen resim bu web sayfası ile aynı dizinde (directory) olmalıdır.

Başka şekilde örnekler ise:

`Bu yılki tarım fuarındaki standımız için buraya tıklayın `

Ve, internetin en gözde kullanımı: bir web sayfasından başka bir web sayfasına bağlanma:

`Bir çiftçi resmi görmek için buraya tıklayın`

Kendi dizininizdeki bir sayfa için:

`Genel yazışma kuralları için buraya tıklayabilirsiniz.`

şeklinde de bir word belgesine link verilebilir.

Sayfalarda Tablo Kullanımı

Genel kullanım:

```
<table [seçenekler]>
<tr [seçenekler] ><td [seçenekler] > 1.satırın
1.sütunu</td><td [seçenekler] >
1.satırın 2.sütunu</td><td> 1.satırın 3.sütunu...</td> </tr>
<tr><td>2.satırın 1.
sütunu</td><td>2.satırın
2.sütunu</td><td>2.satırın 3.sütunu</td></tr></table>
```

Tablolar satırlar ve sütunlar şeklinde ayrılmış hücrelerden oluşuyor. Her yeni satıra başlamak için `<tr>` etiketini, her yeni sütun için ise `<td>` etiketini kullanıyoruz.

Sayfanın Kimliği

Sayfayı tanımlamak için üç ayrı meta komutu yeterli. Bunlarla sayfa hakkında kısa bir paragraf, anahtar sözcük listesi, ve sayfayı hazırlayanın adını verebiliriz.

`<meta name="description"content="Bu sayfada, Samsun İl Tarım Müdürlüğü personelinin yaptığı faaliyetler hakkında bilgiler verilmektedir.">`

Adım Adım Web Tasarım

Yukarıda, sayfamızı kısaca tanıtmış olduk. Bu yazı, tarama sonucunda arayan kişiye gösterileceği için kısa, öz, ve içeriğe uygun olması gerekir.

Tarayıcılar artık sayfanın tümünde geçen sözcüklere ve bu sözcüklerle ilgili diğer sözcüklere bakarak arama yapsa da, sayfanızın hangi ölçütlere göre aranması gerektiğini sizden iyi kimse bilemez. Onun için, sayfayı tanımlayan anahtar sözcükleri de şu şekilde verebiliriz:

```
<meta name="keywords" content="Samsun, tarım, il müdürlüğü, ziraat mühendisi, teknik elemanlar, bitki koruma, tarımsal desteklemeler, çiftçi eğitimi ve yayım, hayvan sağlığı, şap hastalığı, kuduz, kene, kontrol, gıda denetimi, dgd kayıtları">
```

Ve, son kimlik bilgisi olarak sayfadan sorumlu kişiyi belirtiriz:

```
<meta name="author" content="Abdurrahman GÜNER">
```

Hazırladığımız bütün sayfalara bu türden kimlik vermeyi alışkanlık haline getirirsek, interneti bilgi araştırmaları için bir kaynak olarak kullananlara epey yardım etmiş oluruz.

Dinamik HTML ile Yapılan Hoş Bir Örnek

Aşağıdaki örnekte, mouse yazının üzerine geldiğinde, tıklamaksızın yazı değişir:

```
<h2 style="color:purple;" onmouseover="detay.style.display =""onmouseout="detay.style.display='none'">Flash Haber</h2>  
<div id="detay" style="display:'none'; color:red;">
```

Son gelen haberlere göre, Kadın çiftçiler yarışıyor bölge finalini Samsun'lu kadın çiftçiler kazandı

```
</div>
```

```
<font color=blue>Ayrıntılar 19.30 Ana haber bülteninde</font>
```

Front Page'i Tanıma

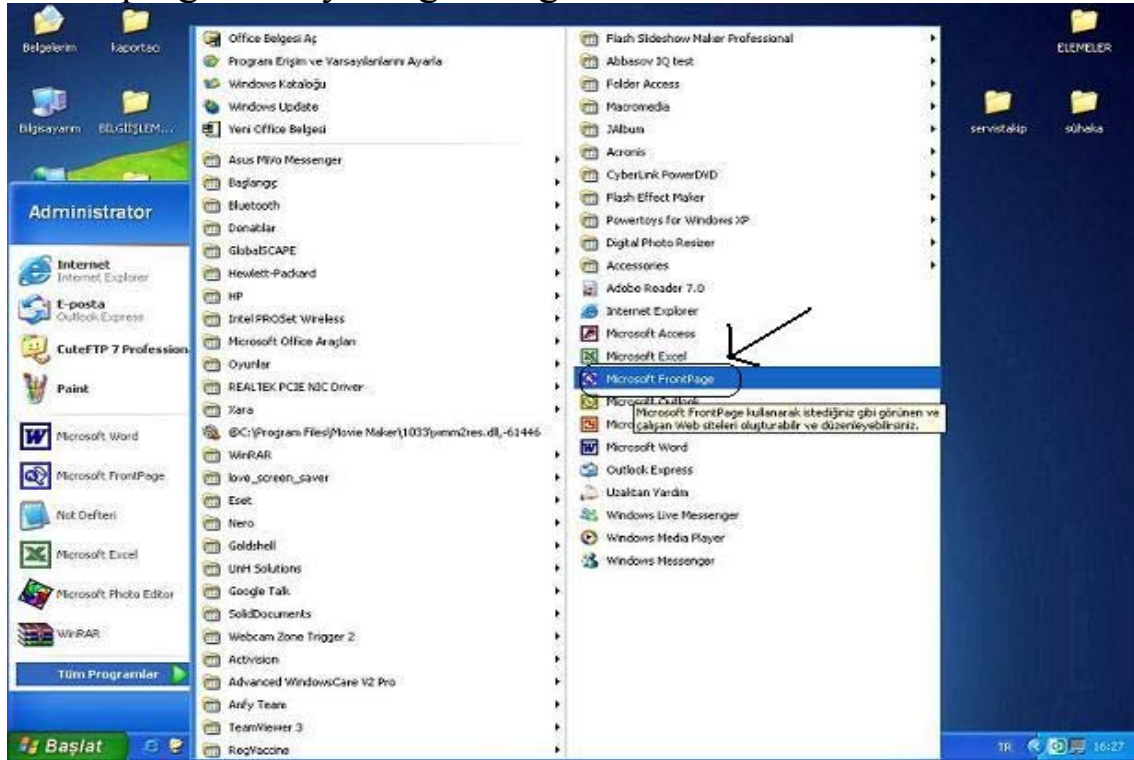
Piyasada birçok görsel HTML editör programı bulabilirsiniz. Ancak Front Page programının bunlar arasında gerçekten önemli bir yeri vardır. Bunun birkaç sebebi;

Front Page programı ile basit bir doküman dosyası hazırlar gibi web sitenizi hazırlayabilir, sitenize ait sayfaları şema halinde

Adım Adım Web Tasarım

oluşturup, şemaya göre sitenizi düzgün temellere oturtabilirsiniz. Sitenizi oluştururken yerleştireceğiniz web alanına ait dizini tanımlayarak bir yığın FTP işlemi ile uğraşmadan kendi dizin yapısıyla sitenizi yayımlayabilirsiniz. Front page programında hazırladığınız sayfaların web alanında görünümünü Front Page programını "WYSIWYG" (whatyouseeiswhatyouget) özelliğiyle anında görebilirsiniz. Bu işlem yardımıyla sürekli web dosyasını kaydedip, browser ile bakmaktan kurtuluyorsunuz.

Microsoft Frontpage bilgisayarınıza Office xp ile tam kurulum tercih etmeniz halinde kurulur ve bilgisayarınızda Başlat / Tüm programlar yönergesine göre bulunur.



Açılan boş bir Frontpage sayfasının sol alt kısmında Normal, Html, Önizleme şıkları bulunur.

Normal sekmesi her türlü yazı yazma, silme ve resim kopyala yapıştır işlemlerini yapabileceğimiz kısımdır. Önizleme de ise hiçbir şey yazamaz silemez ve yapıştırılamayız. Sadece adından da anlaşılacağı üzere izleme yapabiliriz. HTML kısmında ise yazdığımız yazının veya bir yerden kopyalayıp yapıştırdığımız resmin kodlarla ifade edilmesini görebiliriz. Bu yüzden web sayfası tasarlama adına yapacağımız bütün işlemleri normal sekmesi tıklanmış yani seçilmiş iken yapabileceğiz.

Adım Adım Web Tasarım

Bir Web Sayfasının Anatomisi!!

Bir web sayfası 3 ana kısımdan oluşur.

1-Başlık

2-Gövde

3-Ayak

Tıpkı biyoloji derslerinde gördüğümüz gibi; "... baş,gövde ve bacaklardan oluşur". Başlık kısmına banner denir ve bir işyerinin tabelası neyi ifade ediyorsa web sayfasında banner aynı anlamı taşır. Banner yapımında kullanılan pek çok programa arama motorunuz vasıtasıyla kolayca ulaşabilirsiniz. Ama en sade biçimiyle wordartda yazacağınız gösterişli bir yazı da pekala banneriniz olabilir.

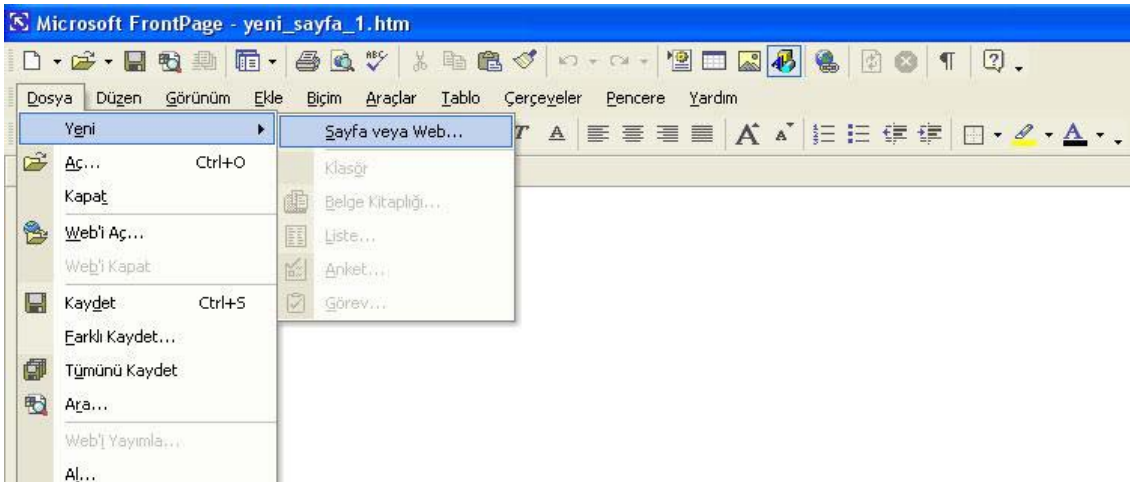
... 'NIN KİŞİSEL WEB SAYFASI



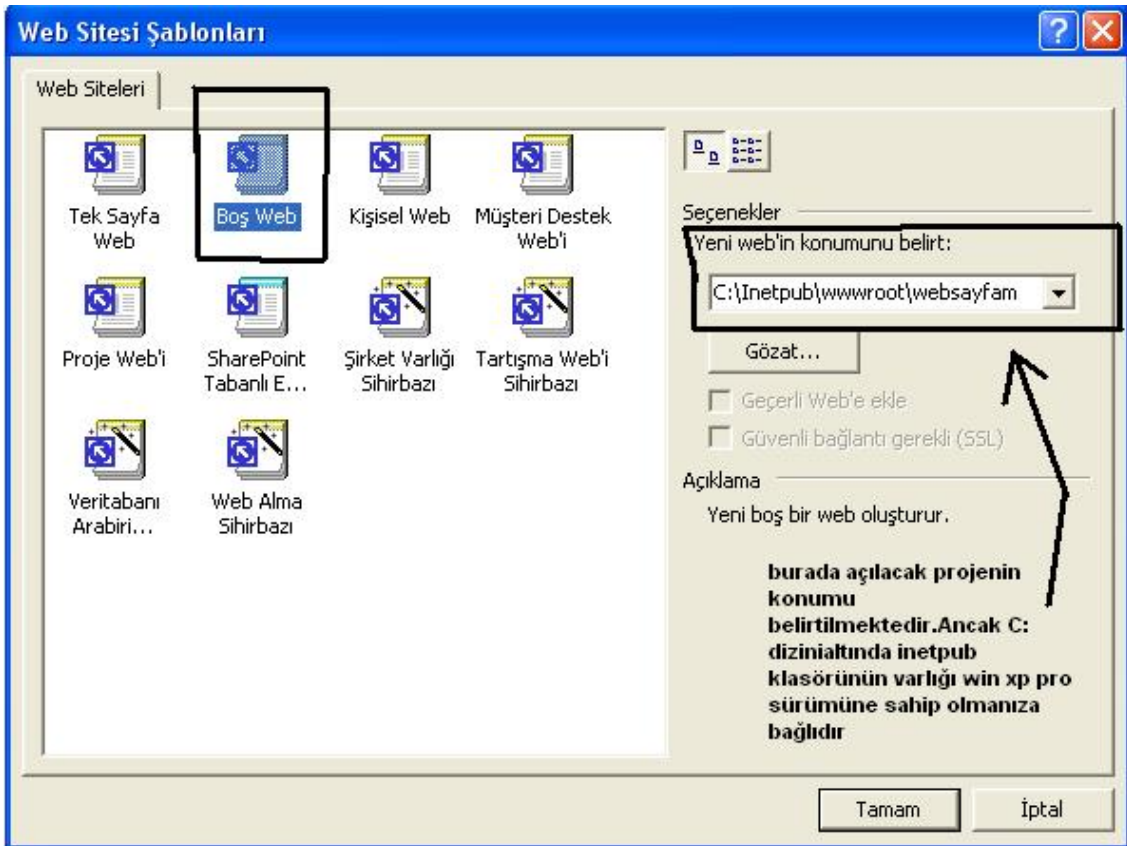
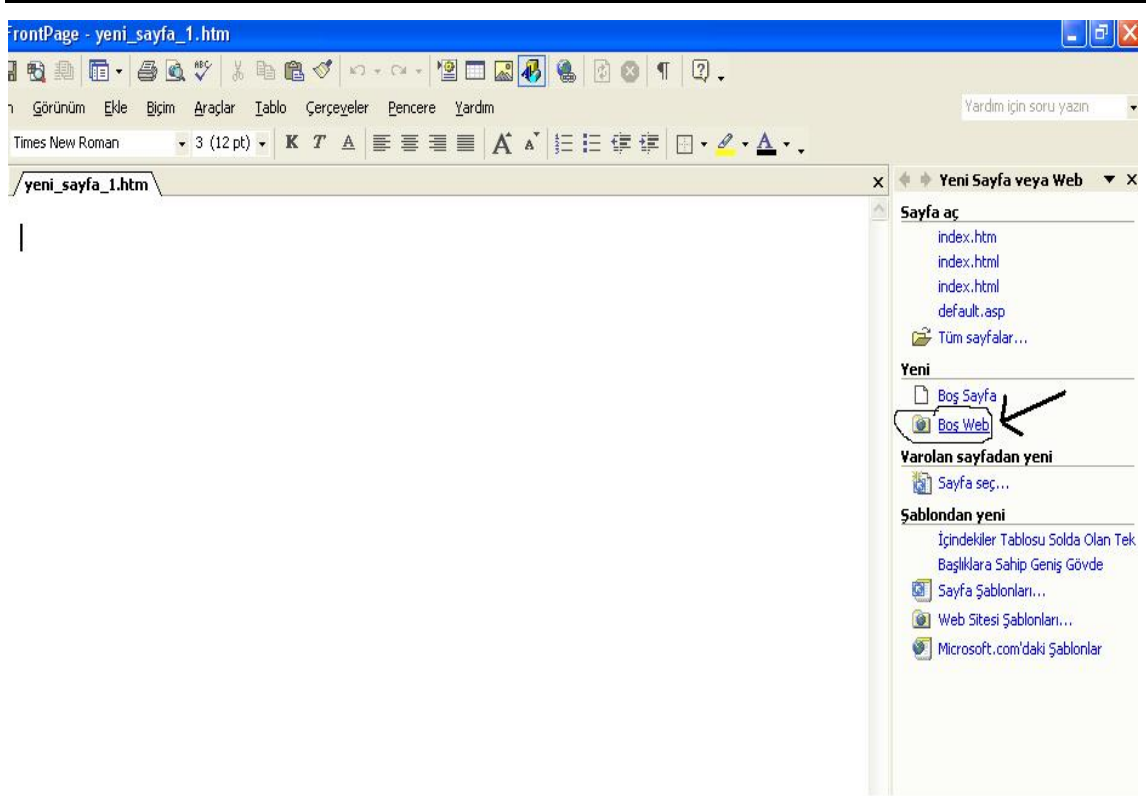
Proje Tanımlamak (Frontpage'de Yeni Klasör Açmak)

Önce Başlat/Tüm programlar/Microsoft Frontpage tıklanarak program açılır.

Dosya/Yeni / Sayfa veya Web / Boş Web / Boş Web seçerek yeni proje tanımlanır.



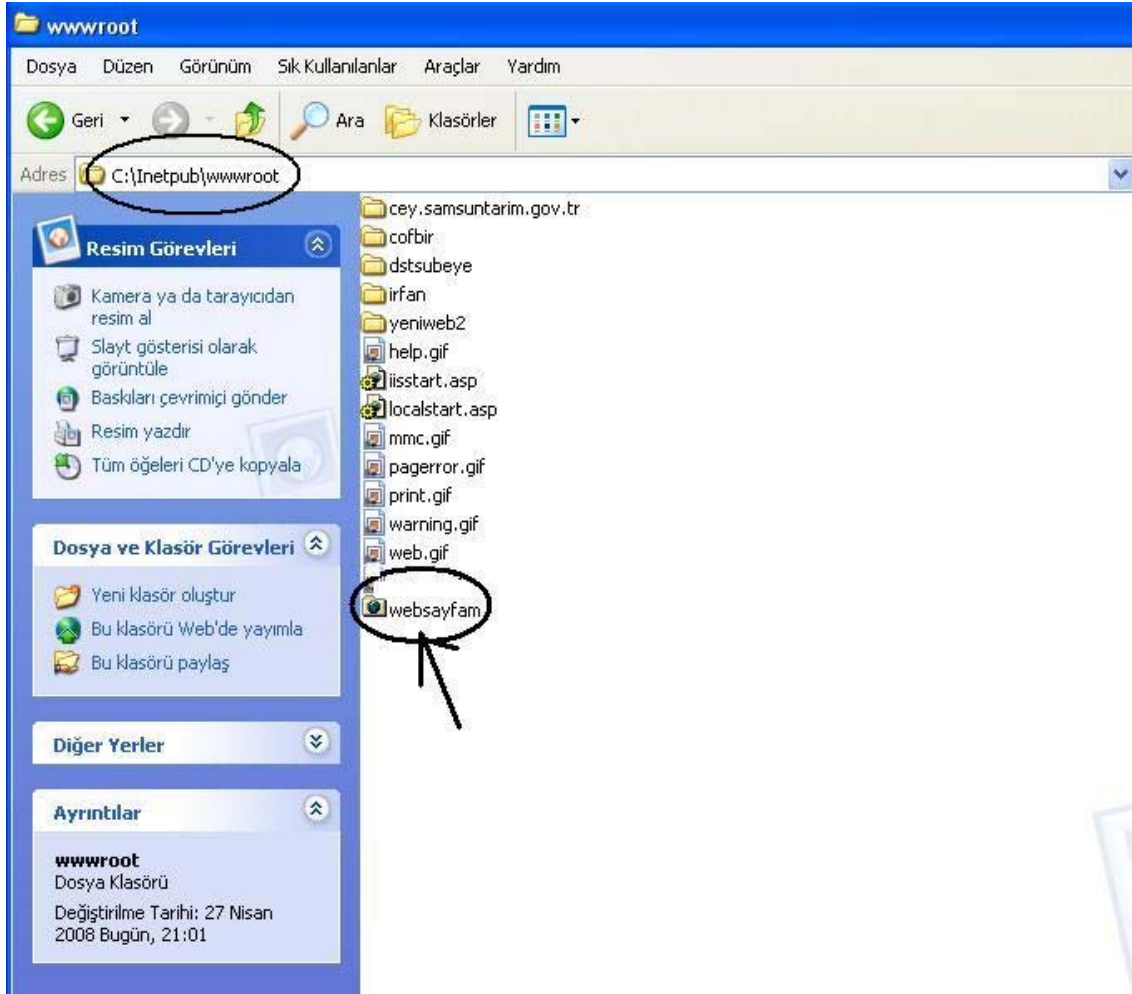
Adım Adım Web Tasarım



Açılacak klasör adı olan websayfam 1 elle yazdıktan sonra son olarak tamamı tıklatıyoruz.

Adım Adım Web Tasarım

Artık belirtilen konumda (C:\inetpub\wwwroot) bizim için açılmış websayfam isimli bir web klasörü bulunmaktadır.



Görünüm Menüsünden ⇒ Klasör Listesi aktif yapılırsa sol tarafta Proje üzerinde Sağ Tuş ⇒ Yeni → Sayfa komutu ile boş sayfa açılabilir. Kaydet komutu verilip bir isim vererek dosya kayıt edilir.(index.htm). Dosya üzerine Klasör listesi bölümünden çift tıklayıp açabiliriz.

Görünüm Menüsünden ⇒ Görünüm Çubuğu seçeneği ile yandaki görünüm menüsü kaldırılıp eklenebilir.

Frontpage programı kapatılıp tekrar açıldığı zaman eski proje ile çalışmak için Dosya Menüsünden → Son Webler Komutu kullanılır.

Adım Adım Web Tasarım

Sayfanın Dilini Ayarlama

Düzenleme penceresinde yani Normal konumda iken sayfa içerisinde sağ tuş **Sayfa Özellikleri** ⇒ **Dil** buradaki bütün ayarları **Türkçe** yapmak gerekir.

Sayfanın Başlığını Belirlemek

Sayfa başlığı için sayfa içerisinde sağ tuş **Sayfa Özellikleri** ⇒ **Genel** → **Başlık** kısmına yazılan yazı sayfanın başlık çubuğunda görüntülenir.

Başlamaya Hazırsanız

Bu işin temelinde kafanızda tasarladığınız web sayfası şeklini elinize kâğıt kalem alarak çizmektir. Banner nasıl bir şey olmalı, menüler nerede ve kaç tane olmalı, tıklandığında hangi sayfayı açmalı, hava durumu,sayaç vs gibi şeyler kullanacaksak bunların yeri neresi olmalı. Önce tüm bu soruların cevabını kâğıdınızda web sayfanızın krokisini çizerek belirtirseniz daha az zaman ve emek kaybı yaşarsınız.

Basit Web sayfaları genellikle aşağıdaki normlardan birisi şeklinde hazırlanır.

1.Şekil:

BANNER VE MENU KISMI
BODY KISMI -1.kolon-
AYAK KISMI

Adım Adım Web Tasarım

2.Şekil

BANNER KISMI	
MENÜLERİN OLDUĞU KISIM -1. kolon-	BODY KISMI -2.kolon-
AYAK KISMI	

3.Şekil

BANNER KISMI		
MENÜLERİN OLDUĞU KISIM -1 kolon-	BODY KISMI -2. kolon-	Reklam,Hava durumu, anket, sayaç vs. gibi çeşitli web componentlerinin bulunduğu kısım -3. kolon-
AYAK KISMI		

Daha önce c:\inetpub\wwwroot şeklinde sanalhost oluşturabilmemiz için win xp pro edition'a sahip olmamız gerektiğini söylemiştik. Sanalhost sizin bilgisayarınızda çalışan,size özel bir hosting alanı gibi davranarak,yaptığınız web sayfasını gerçektende yayınladığınızda nasıl görüneceği konusunda size yardımcı olur. Ayrıca Frontpage ile sunulan bazı ek özelliklerin ancak yayınlanmak koşuluyla izlenebilirliği bir gerçektir.O halde bardağın boş tarafını görerek pc nizde win xp

Adım Adım Web Tasarım

home edition sürümü olduğunu düşünerek devam edelim ve çalışmalarımıza masaüstünde devam edelim.

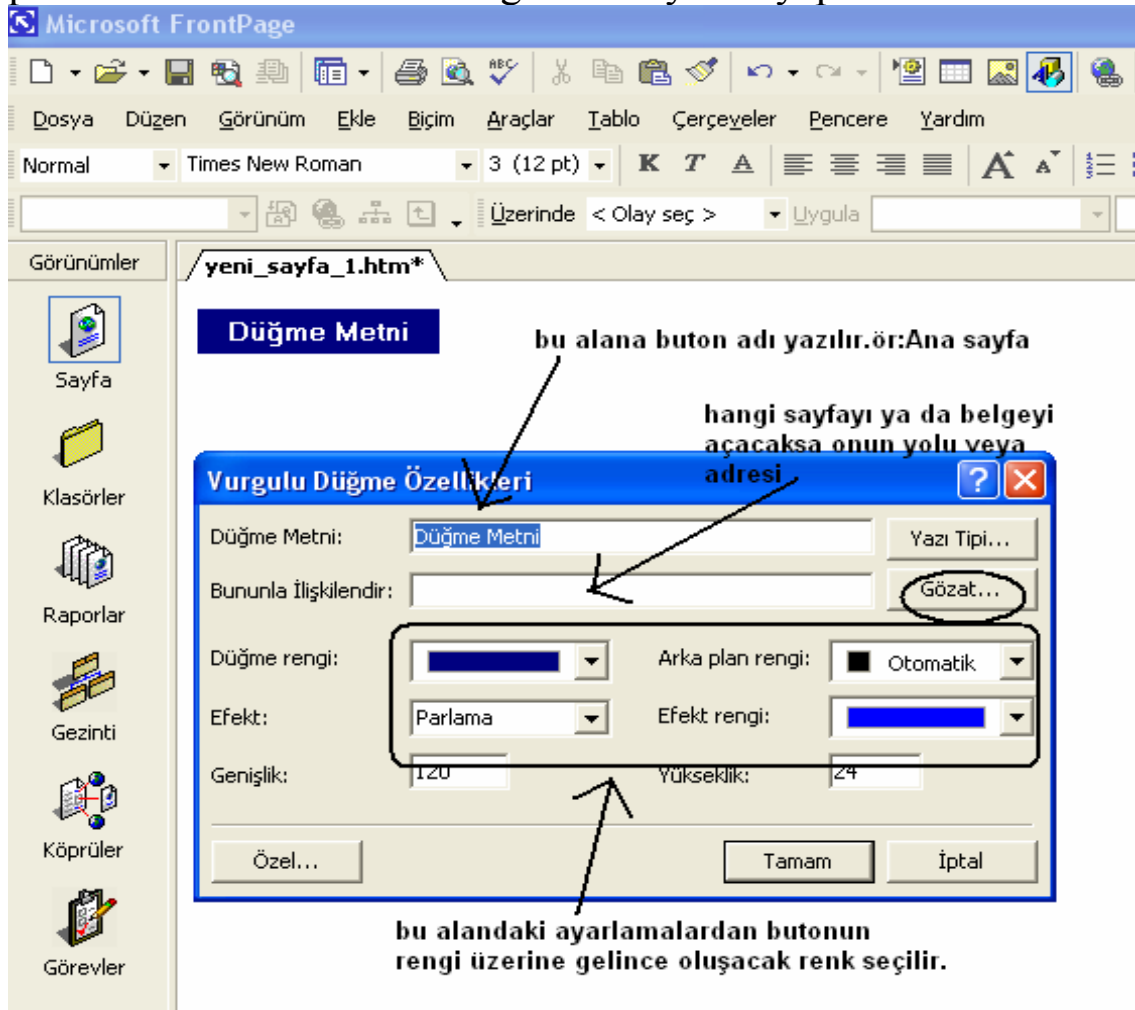
İlk önce masa üstünde yeni bir klasör oluşturup ve adına da websayfam diyoruz. Başlat/Programlar/Microsoft Frontpage yolunu izleyerek Frontpage'i açıyoruz. Önümüze gelen boş sayfayı hemen Dosya /Farklı kaydet diyerek masaüstünde oluşturduğumuz websayfam klasörüne kaydediyoruz ve adına da index.htm diyoruz. Bu sitemiz yayınlandığında bizim ana sayfamız yani ilk görüntülenecek sayfamızdır. Hemen daha önce öğrendiğimiz gibi sayfa dilini Türkçe yaparak sayfa başlığını da değiştiriyoruz. Bir de websayfam klasörü içinde bir tane daha yeni klasör açarak buna da images diyelim. Bu sitemize koyacağımız bütün resimlerin barındırılacağı klasördür. Index.htm sayfasının üzerinde sağ tuş /düzenle diyerek çalışmalarımıza başlayabiliriz.

İlk olarak web sayfalarında genellikle kullanılan yukarıdaki 3 normdan birini seçelim. Biz örnek olması için 3 şekli seçtiğimizi düşünelim Dükkan-tabela ilişkisinden bahsetmiştik ya bu yüzden ilk iş olarak bir banner edinmemiz gerekmektedir. Görüldüğü gibi banner kısmı 1sadır ve 1 sütundan oluşan (1x1) bir tablodur. Bu tabloyu eklemek için Frontpage açık ve sol alttaki Normal sekmesi seçili iken menülerden "Tablo/Ekle/Tablo" yolu tıklandığında açılan tablo ekle penceresine satır sayısı 1 sütun sayısı 1 olarak değerlerimizi girelim/Tamam dediğimizde 1x1 tablomuz yani banner alanımız hazır diyebiliriz. İster wordart da hazırlanmış bir banner isterseniz köyünüzün veya kasabanızın resminin üzerine yazılmış bir başlık yazısı şeklinde hazırlanmış bir banner şimdilik işimizi görecektir. Ancak elimizdeki resmin önce boyutlarını ayarlamalı ve ondan sonra images klasörüne koymalıyız. **Images klasörü içinden kopyalayarak** banner kısmına yapıştır diyelim.

Artık menüleri oluşturabiliriz. Menü veya buton yapımında kullanılan çeşitli programlar internette mevcuttur. Ancak biz hiçbir program kullanmadan bir şeyler yapmaya çalışalım. Menülerin olduğu 1.kolon üzerine imleci getirip kaç tane Menü yapmak istiyorsak o sayıda satır ve 1 sütundan oluşan tablo

Adım Adım Web Tasarım

yapabilirsiniz. Oluşan tablonun her bir satırını bir menü olarak kullanın ve yazın:1 satıra Anasayfa, 2 satıra Hakkımda, 3 satıra Eserlerim, 4 satıra Fotoğraf Albümü.... Bunları istediğiniz kadar hazırlayabilirsiniz. Biz burada kişisel web sayfası hazırladığımızı düşünerek örnekler verdik.Dikkat edilmesi gereken bir nokta ise hazırladığımız menü sayısının 1 eksiği kadar boş Frontpage sayfasına ihtiyacımız olduğudur.Yani anasayfa ile birlikte 5 tane menü hazırlamışsak 4 tane daha boş Frontpage sayfasına ihtiyaç duyacağız. Bunun için tıpkı index sayfasını nasıl açıp kaydetmişsek aynı yolla tekrar yapıyor ve adlarını Türkçe karakter kullanmadan yazıyoruz. (**hakkimda.htm**, **eserler.htm**, **album.htm**) Her birinin içine gereken bilgileri ayrı ayrı yazıyoruz. Frontpage de yazı yazarken satır arası boşlukları ayarlamak için metni tarayın sağkık/paragraf diyerek açılan pencerede Aralık kısmından gereken ayarlar yapılandırılır.



Adım Adım Web Tasarım

Buton yapmak için VURGU DÜĞMESİni kullanabiliriz. Bunun için Ekle /web bileşeni/dinamik efektler/vurgu düğmesi/son dediğimizde ekrana aşağıdaki gibi olur. Vurgu düğmesi özellikleri penceresinden de gereken renk vs. ayarlamalar yapılır.

Köprü Ekleme (Link Verme)

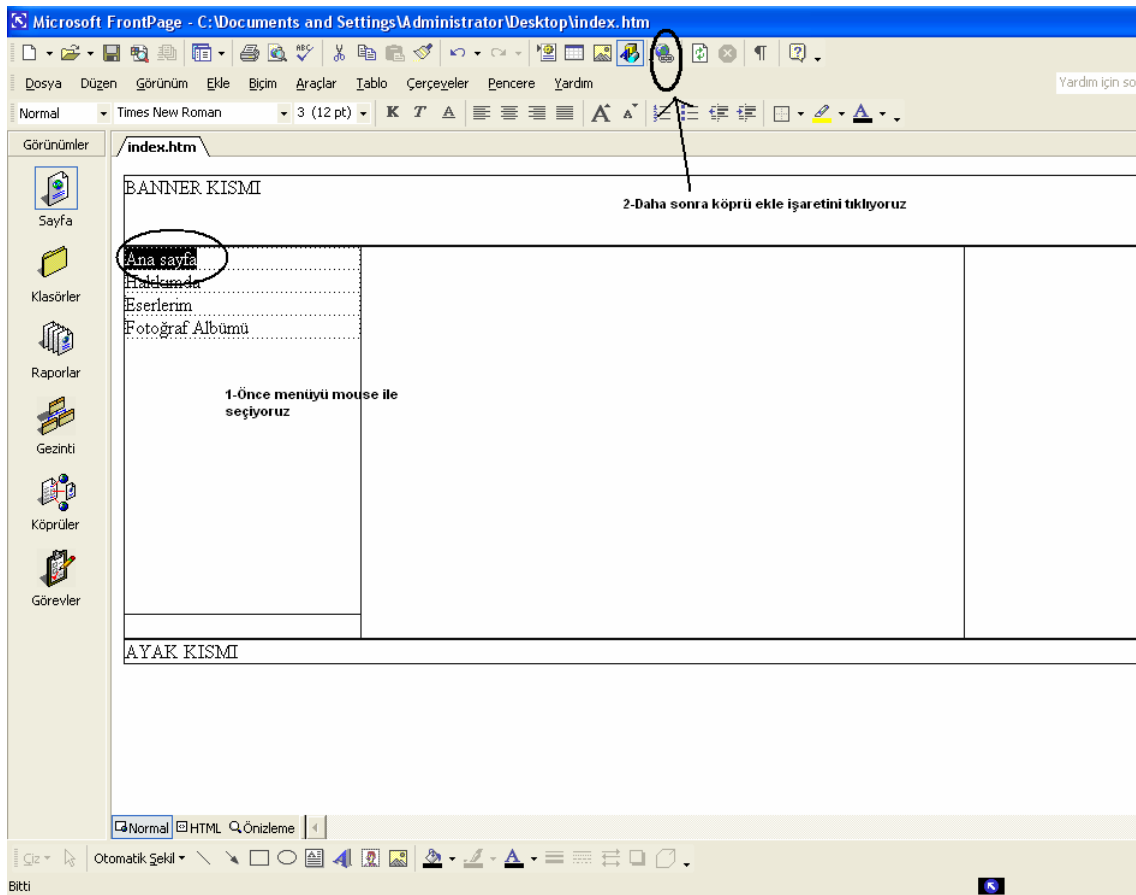
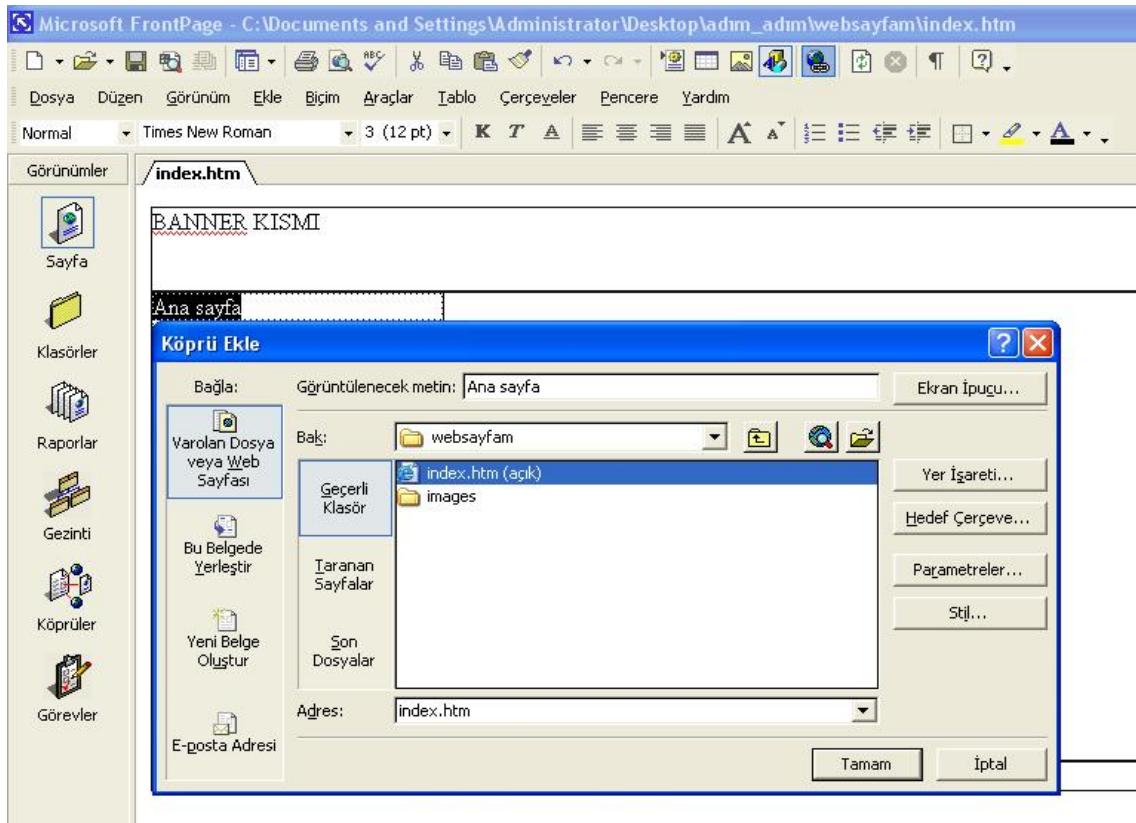
Üzerine tıkladığında başka bir sayfayı ekrana getiren metinlere **Link** denir. Standart web sayfalarında hyperlinkler mavi ve altı çizgili olur ve üzerine gelince mouse imleci bir ele dönüşür. Üzerine tıklanınca başka bir sayfa veya alana gitmeyi sağlar.

Sıra geldi oluşturduğumuz menülere link vermeye: Anasayfa yazan kısmı Mouse ile tarayarak köprü ekle kısayolunu tıklıyoruz ve açılan pencerede index.htm yi seçip tamam diyoruz. Ardından her bir menü için ayrı ayrı işlemi tekrar ediyoruz. Hakkımda butonunu seçili hale getirip hakkimda.htm ye köprü kuruyoruz gibi.... Hakkimda.htm dosyasını sağ tuş düzenle diyerek yine normal sekmesi seçili iken biyografinizi yazabilirsiniz. Üzerinde çalışmalarınızı tamamladığınız dosyayı kapatmadan kaydet demeyi unutmayınız. Eğer yapacağınız menü ile başka bir web sayfasına link verecekseniz (Trafik ceza sorgulama gibi) o web sayfasının o hizmeti sunan tam adını yazmalısınız. (<http://www.trafik.gov.tr/sorgulamalar/sorgulamalar.asp>) ve köprü ekle çerçevesinden “hedef çerçeve”butonuna tıklayarak yeni sayfa diyoruz. Çünkü başka siteye verilen linkler bize ait olmadığı için explorerda yeni pencerede açılması daha uygun olur.

Köprülere Ekran İpucu Metni Yazdırmak

Köprü verirken köprü ekle penceresinde ekran ipucuna tıklanarak açılan pencereye istediğiniz metni girebilirsiniz. Girdiğiniz metin, Mouse o yazının üzerine geldiğinde kendiliğinden belirecektir.

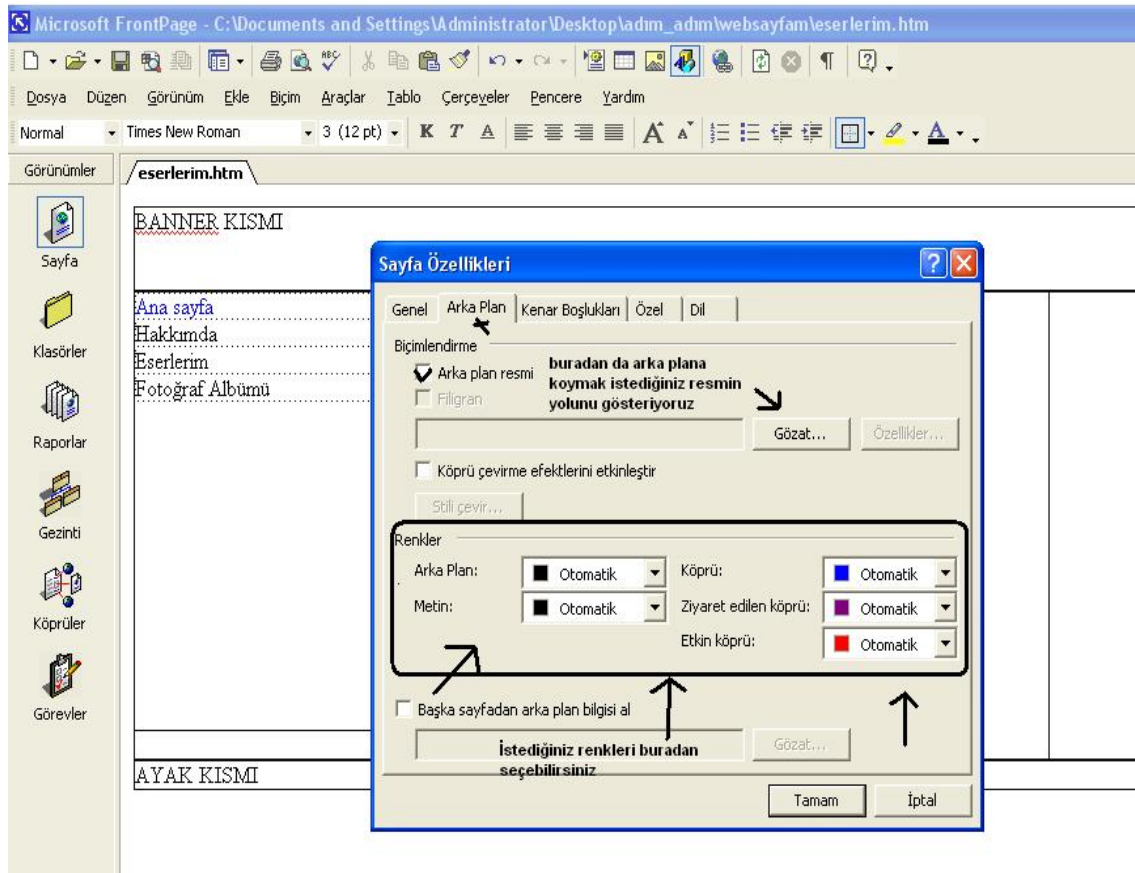
Adım Adım Web Tasarım



Adım Adım Web Tasarım

Arka Planı Renklendirmek

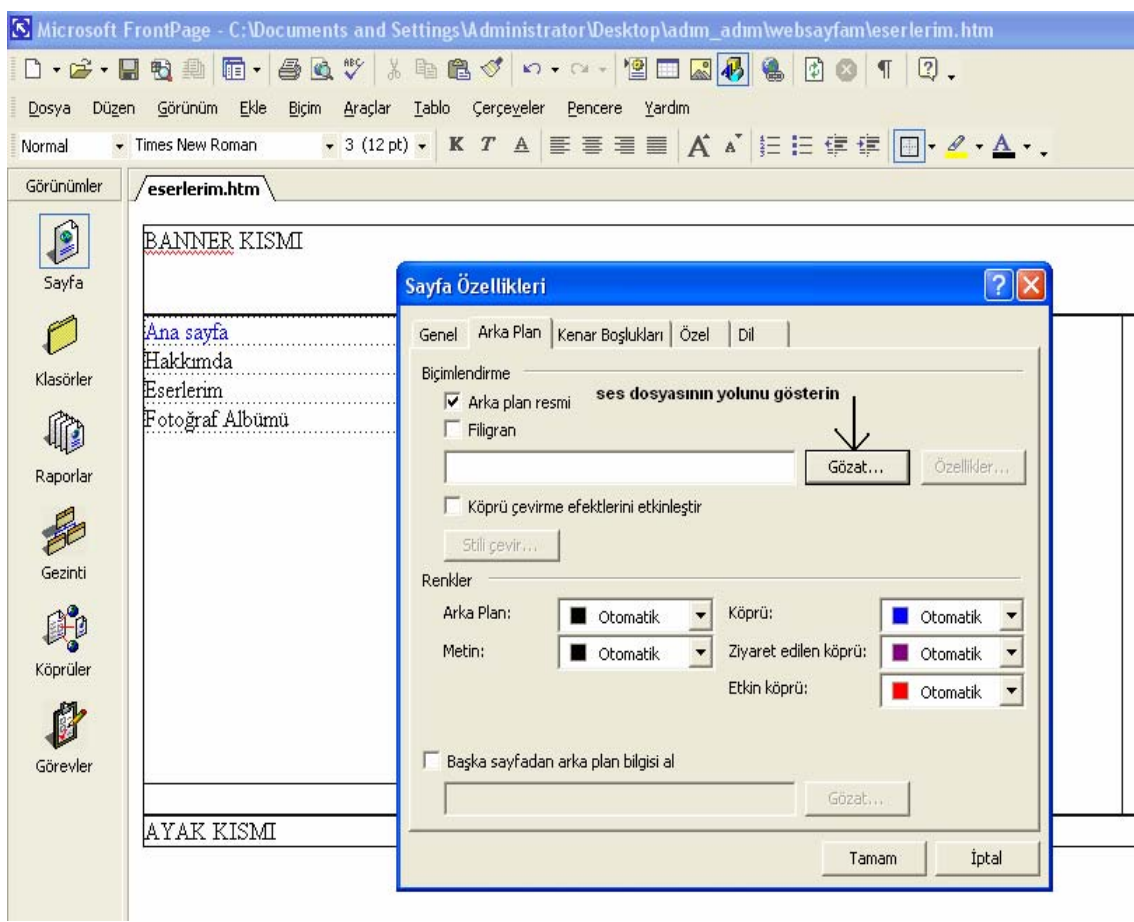
Yine hangi sayfa üzerinde çalışacaksak, üzerinde sağ tuş/düzenle deyip sayfa üzerinde iken sağ tuş klik sayfa özellikleri diyor ve açılan pencerede arka plan sekmesini tıklıyoruz. Arka plan rengi, metin rengi, köprü, ziyaret edilen köprü ve etkin köprü yazan yerlerde istediğiniz rengi seçip tamam demeniz yeterli. Hatta bir arka plan resmi bulup images klasörü içine attığımızda arka plan resmini çentikleyip yolunu göstererek arkaplanına resim eklemek de mümkün.



Arka Planına Ses Dosyası Ekleme

Anasayfamız olan index.htm sayfasını sağ tuş düzenle deyip sayfa üzerinde yine sağ tuş /sayfa özellikleri diyerek açılan pencere Genel sekmesinde iken arka plan sesi yazan yere ses dosyamızın yolunu gösteriyoruz. (Ses dosyamız mutlak suretle websayfam ana klasörü altında bir yerlerde olmalıdır.)

Adım Adım Web Tasarım



Sayfanın Sağ ve Sol Boşluklarını Ayarlama

Sayfa Özellikleri ⇒ Kenar Boşlukları ⇒ Üst Kenar boşluğu ve alt kenar boşluğu kısmından yazılan yazı ve konulan resimlerin sayfanın üst ve sol kenarına olan mesafesi ayarlanabilir.

Alt Satıra Geçmek için ⇒ Shift + Enter yapılır.

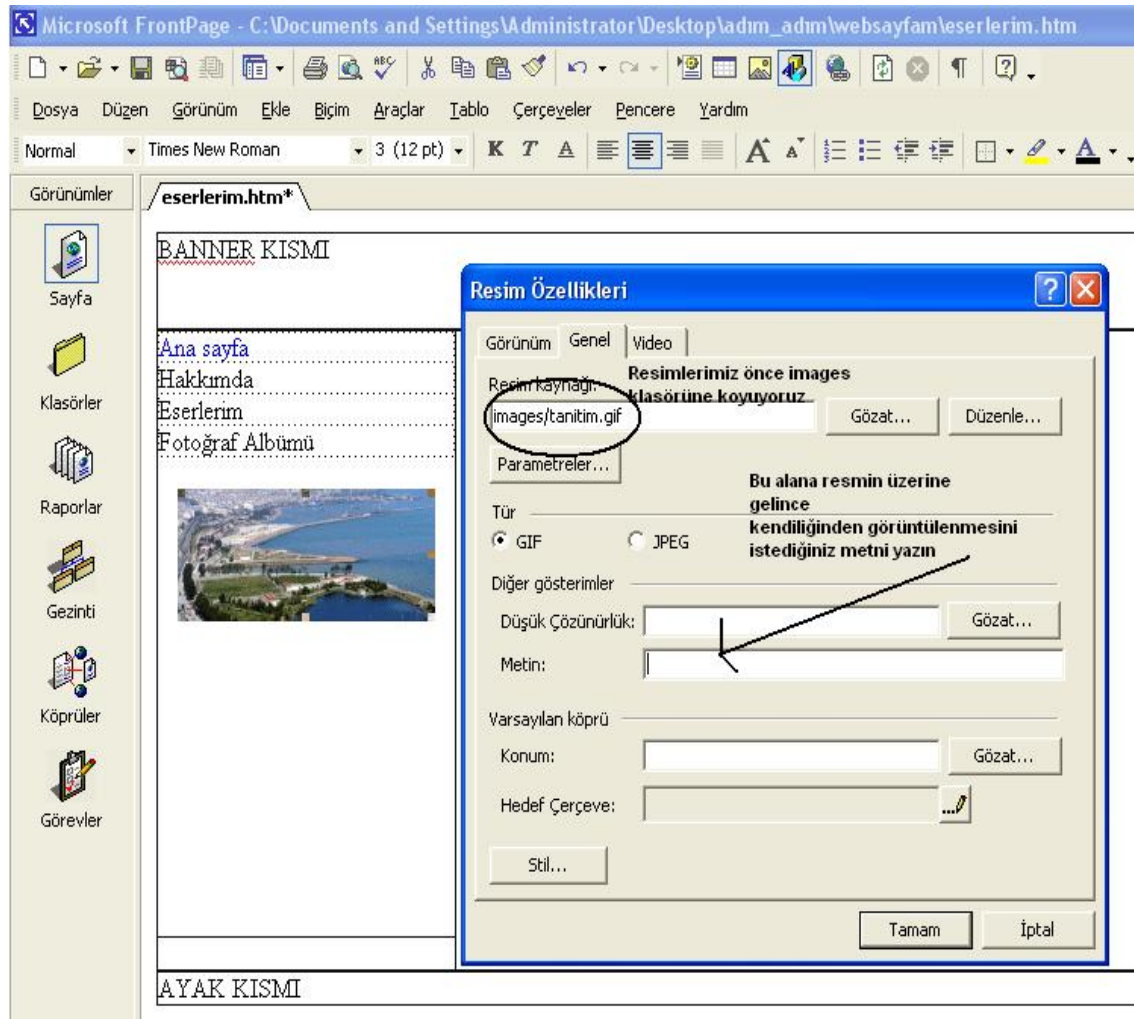
Yeni Paragraf için ⇒ Enter kullanılır.

Sayfaya Resim Ekleme

Ekle ⇒ Resim/Dosyadan komutu veya araç çubuklarındaki **Dosyadan Resim Ekle** simgesi kullanılır. Unutmamalı ki, ekleyeceğiniz her resim images klasöründe olmalıdır.

Resmin Üzerine Gelince yazı çıkması için ⇒ Resim üzerinde sağ tuş ⇒ **Resim Özellikleri ⇒ Genel ⇒ Metin** Kısımına çıkması istenen yazı girilir.

Adım Adım Web Tasarım

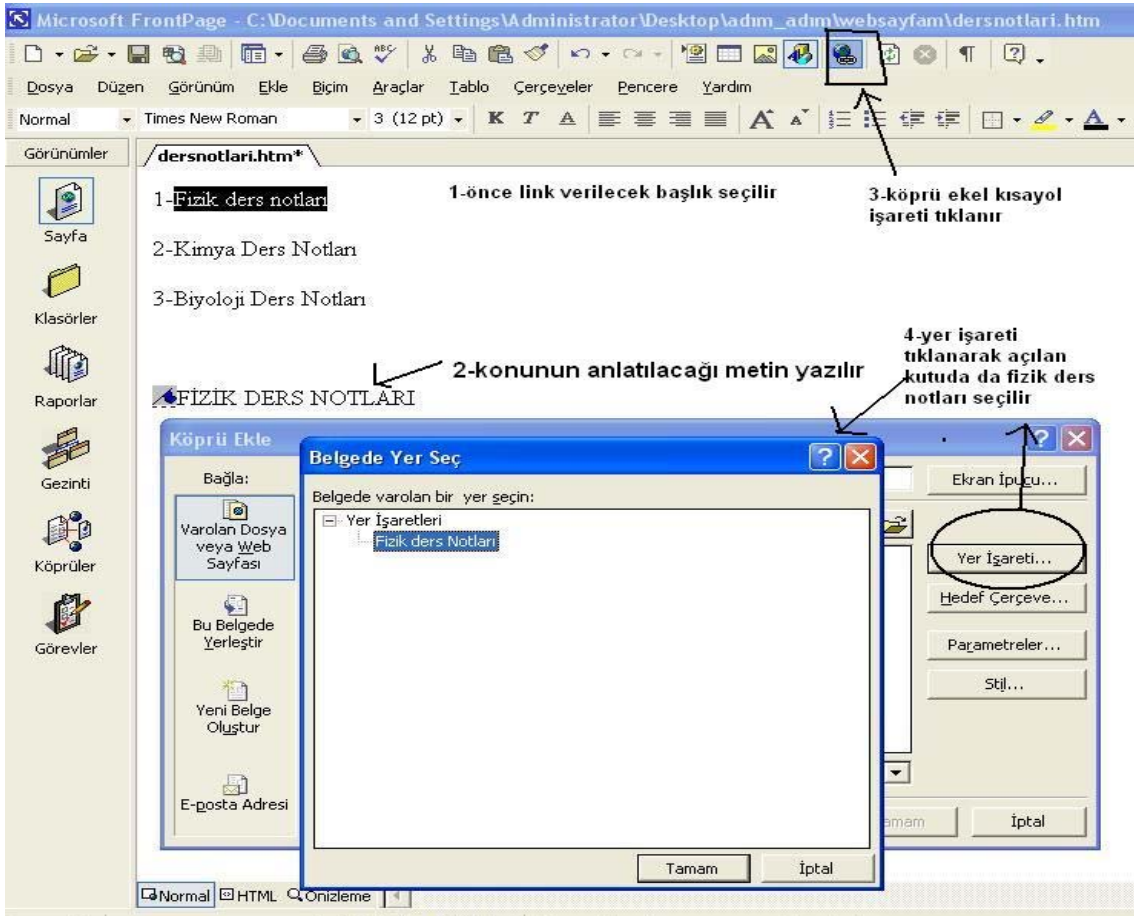
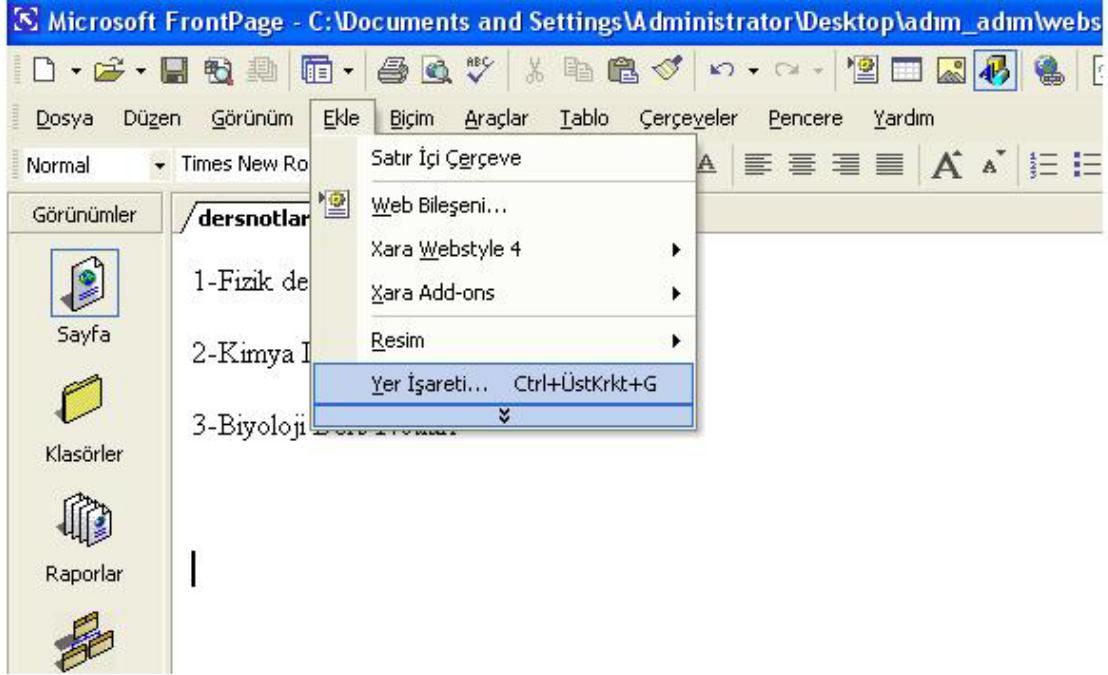


Hyperlinkler (Köprüler)

1-) **Bir Sayfadan diğer sayfalara link:** a.) Yazı yazılıp seçilir ve **Araç çubuklarından ⇒ Köprü Ekle** (Dünya üzerinde bir zincir) simgesine tıklanarak gideceği dosyayı seç ve **Tamam** yap.

2-) **Sayfa içine Link:** Gitmesi istenen her alana tıklayıp orada iken **Ekle Menüsünden ⇒ Yer İşareti** komutu verilip o alanlara isimler verilir. Bu işlem sonunda oralara bayraklar oluşur. Üzerine tıklanacak yazı mouse ile seçilip **Araç çubuklarından köprü ekle** kısayol işareti veya **Ctrl+Alt+K** ile açılan pencerede link verilir, yine bu pencerede bulunan **Yer İşareti** kısmından gideceği yer seçilir.

Adım Adım Web Tasarım



Adım Adım Web Tasarım

3-) Bir sayfadan diğer bir sayfanın belli noktasına link vermek: Araç çubuklarından veya **Ctrl + Alt + K** ile gidilecek sayfa ve **Yer İşareti** kısmından da o alan seçilir.

4-) Bir sayfadan diğer bir Web Sitesine Link: Yazı yazıldıktan sonra Araç çubuklarından veya **Ctrl + Alt + K** ile gelen alanda **ADRES** kısmına <http://www.samsuntarim.gov.tr> yazılır. Farklı sayfada açılması için de **Hedef Çerçeve** kısmından **Yeni Pencere** seçilir.

5-) Resme Link vermek: Resim üzerinde iken **Sağ tuş ⇒ Köprü ⇒ Adres** kısmına ise link vermek istediğiniz başka bir web adresi veya sizin sayfanızdaki bir belge yazılır.

6-) Mail adresine Link: Yazı yazılıp Araç çubuğundan veya **Ctrl + Alt + K** yapılır ve oradan E-Posta üzerine tıklanıp mail adresi yazılır veya adres satırına direkt olarak da mail adresini yazabilirsiniz.

Tablolarla Çalışmak

Düzenli ve derli toplu sayfalarda mutlaka tablolar kullanılmalıdır. Tablo eklemek için **Araç Çubuklarından ⇒ Tablo Ekle**'ye tıklayıp satır ve sütun sayısını belirleyebiliriz. Çünkü bunu menü yapımında kullanmıştık.

Tablo Özellikleri: Önce tablo seçilir, tablo üzerinde **Sağ Tuş / Tablo Özellikleri** ile ayarlamalar yapılabilir.

Genişlik Belirt kısmından Pixel cinsinden ise pixel olarak, Yüzde cinsinden kısmından da % olarak ayarlanabilir.

Hücre Aralığı: Hücreler arasındaki boşluk ayarlanabilir.

Hücre Doldurma: Yazının tablonun sol, sağ, üst ve alt kenarlara olan mesafesi ayarlanabilir.

Kenarlıklar – Boyut : Hücreleri birbirinden ayıran çizgilerin kalınlığını ayarlar.

Tablonun Sayfadaki Konumu: Tablo üzerinde **Sağ Tuş ⇒ Tablo Özellikleri ⇒ Stil** kısmından Paragraf ayarları, font

Adım Adım Web Tasarım

ayarları, çizgi ayarları ve tablonun sayfadaki konumu ayarlanabilir.

Hücrelerin Dolgu rengi: Hücre seçildikten sonra Araç çubuklarından ⇒ Vurgu bölümünden ayarlanabilir.

Tabloya Satır Ekleme: Satır eklenecek yerde Sağ Tuş ⇒ Satır Ekle komutu verilir.

Tabloya Sütun Ekleme: Sütun eklenecek yerde Sağ Tuş ⇒ Sütun Ekle komutu verilir.

Hücre Birleştirmek: Birleştirilecek hücreler seçilip Sağ tuş ⇒ Hücreleri Birleştir komutu kullanılır.

Hücre Bölmek: Hücre içerisinde iken Sağ Tuş ⇒ Hücreleri Böl komutu kullanılır.

Satır veya Sütun Silme: Silinecek satır veya sütun seçilip üzerinde Sağ Tuş ⇒ Hücre Sil komutu kullanılır.

Tablo İçerisine Resim Ekleme: Hücre içerisinde iken araç çubuklarından Dosyadan Resim Ekle simgesi kullanılır. Ayrıca images klasörüne alıp oradan kopyalayacağınız bir resmi yapıştır komutuyla da tablo içine yapıştırabilirsiniz.

Tablonun tamamını seçmek için ⇒ Tablo Menüünden ⇒ Seç ⇒ Tablo seçeneği kullanılır. Tablo seçildikten sonra araç çubuklarından yazı büyüklükleri, rengi ve biçimi ayarlanabilir.

Ayrıca tablo özelliklerinden, istenilirse tablo için arkaplan resmi uygulanabilir.

Frame'ler (Çerçeveler)

Frame'li sayfa için **Dosya ⇒ Yeni ⇒ Sayfa veya Web ⇒ Sayfa Şablonları → Çerçeve Sayfaları** bölümünden istediğimiz frame yapısını seçeriz. Karşımıza gelen Frame'li sayfalarda Yeni Sayfa komutu verilir. Sayfa içerikleri ayarlanır. Sayfaları kaydederken frame üzerine tıklanıp Dosya ⇒ Kaydet komutu verilir en dış çerçeveye (index.htm) diğerlerine de x.htm ve y.htm ismi verilir kaydedilir.

Frame Özellikleri: Frame'in çerçevesine tıklanıp Sağ tuş ⇒ Çerçeve Özellikleri komutu verilir.

Adım Adım Web Tasarım

Frame Çizgilerini gizlemek için Çerçeve Özellikleri ⇒ Çerçeve Sayfası ⇒ Kenarlıkları Göster seçeneği kaldırılır.

Sayfanın Başlık çubuğunda çıkacak yazıyı Frame Özellikleri ⇒ Çerçeve Sayfası ⇒ Genel ⇒ Başlık kısmından ayarlayabiliriz.

Sayfalarda dikey ve yatay kaydırma çubuklarının çıkıp çıkmayacağını belirlemek için Çerçeve Özellikleri ⇒ Özellikler ⇒ Kaydırma Çubuklarını Göster seçeneği kullanılır

Gerekirse ⇒ Eğer sayfa taşarsa araç çubukları çıkar, taşmazsa çıkmaz

Hiçbir Zaman ⇒ Hiçbir zaman araç çubukları çıkmaz

Her Zaman ⇒ Her zaman yatay veya dikey kaydırma çubukları çıkar.

Linklerin açılacağı frame'i belirlemek için Linklerin olduğu sayfa içerisinde Sağ tuş → Sayfa Özellikleri ⇒ Varsayılan Hedef Çerçeve seçeneği ile belirleyebiliriz. Bu şekilde her link için ayrı ayrı nerede açılacağını göstermemize gerek kalmaz. Link verilecek yazılar seçilip Ctrl+Alt+K ile link verilebilir. Sayfaları Link verdiğimiz alandan açıp düzenlemek için Link'in üzerine **Ctrl** ile birlikte tıklarsak o sayfa açılır.

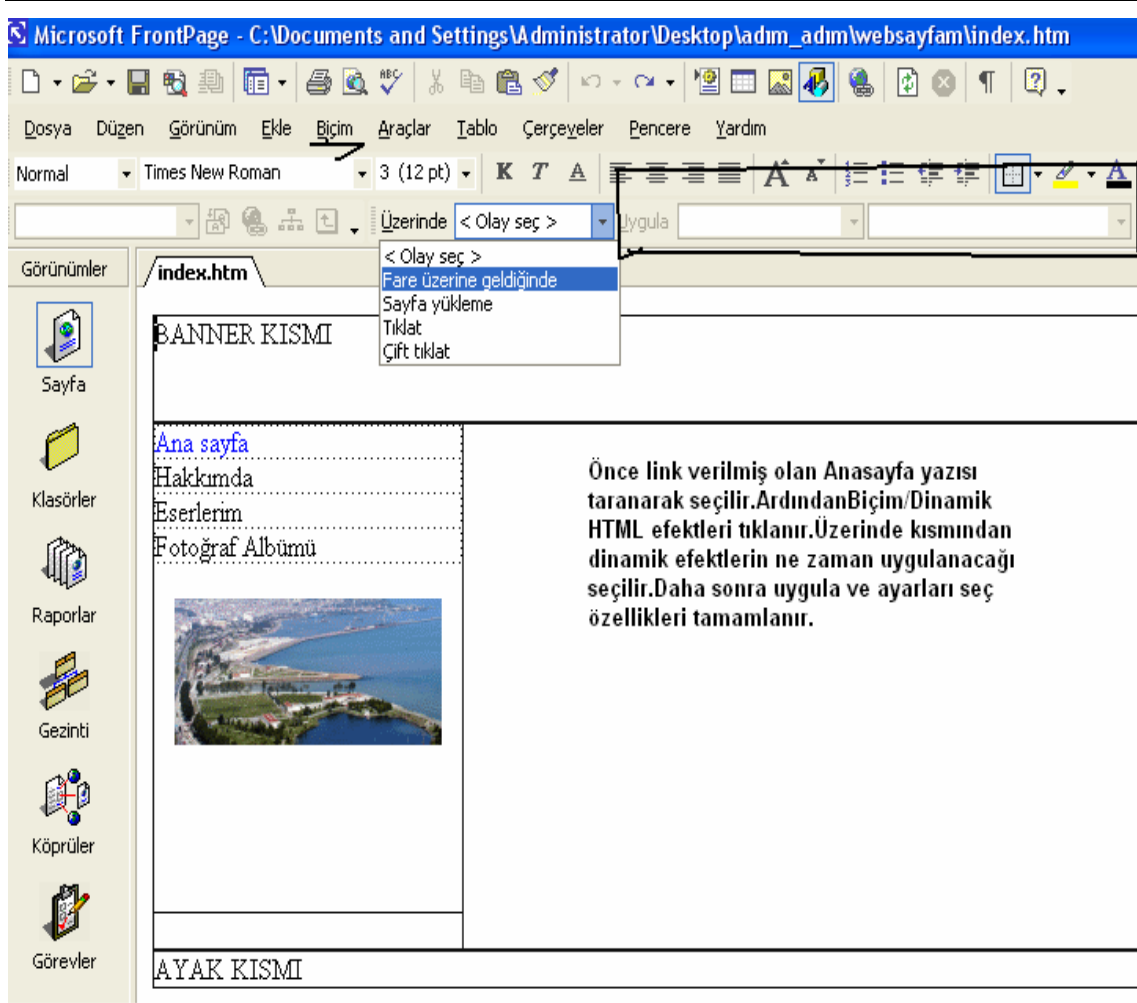
Bazı Teknikler

- **Bir Resmin Değişik Bölümlerine Değişik Link Vermek:** Resim Sayfaya eklendikten sonra seçilip, sayfanın alt kısmındaki Resim Araç Çubuğundaki daire, kare veya çoklu seçim araç çubukları ile resmin bir bölümü seçilince Link penceresi açılıyor. Buradan gitmesi istenilen dosya belirlenebilir.

- **Resmi Sayfada İstedığımız yere koymak için:** Resim seçilip resim araç çubuğundan **Mutlak Konumlar** düğmesine basıp sürükleyip istediğimiz yere taşıyabiliriz.

- **Mouse Üzerine Gelince Değişen Linkler, Yazılar veya Resimler:** Link verildikten sonra yazı seçilip **Biçim ⇒ Dynamic Html Effectleri** komutu çalıştırılıp gelen araç çubuğundan **Üzerinde** seçeneği ile mouse link'in üzerine geldiğinde alacağı yazı şekli belirlenir.

Adım Adım Web Tasarım



Üzerine Gelince Değişen Butonlar (Vurgu Düğmesi):

Bu tür butonlar **Ekle** ⇒ **Web Bileşeni** ⇒ **Vurgu Düğmesi** komutu kullanılır.

Düğme Metni: Butonun yazısı

Yazı Tipi: Buton'un font, boyut ve rengini ayarlayabiliriz.

Bununla İlişkilendir: Link verilecek sayfanın ismi yazılır.

Düğme Rengi: Normal durumdaki düğme arka plan rengi

Efekt: Düğmenin üzerine fare imleci gelince uygulanacak efekt

Efekt Rengi: Düğmeye uygulanacak efektin rengi

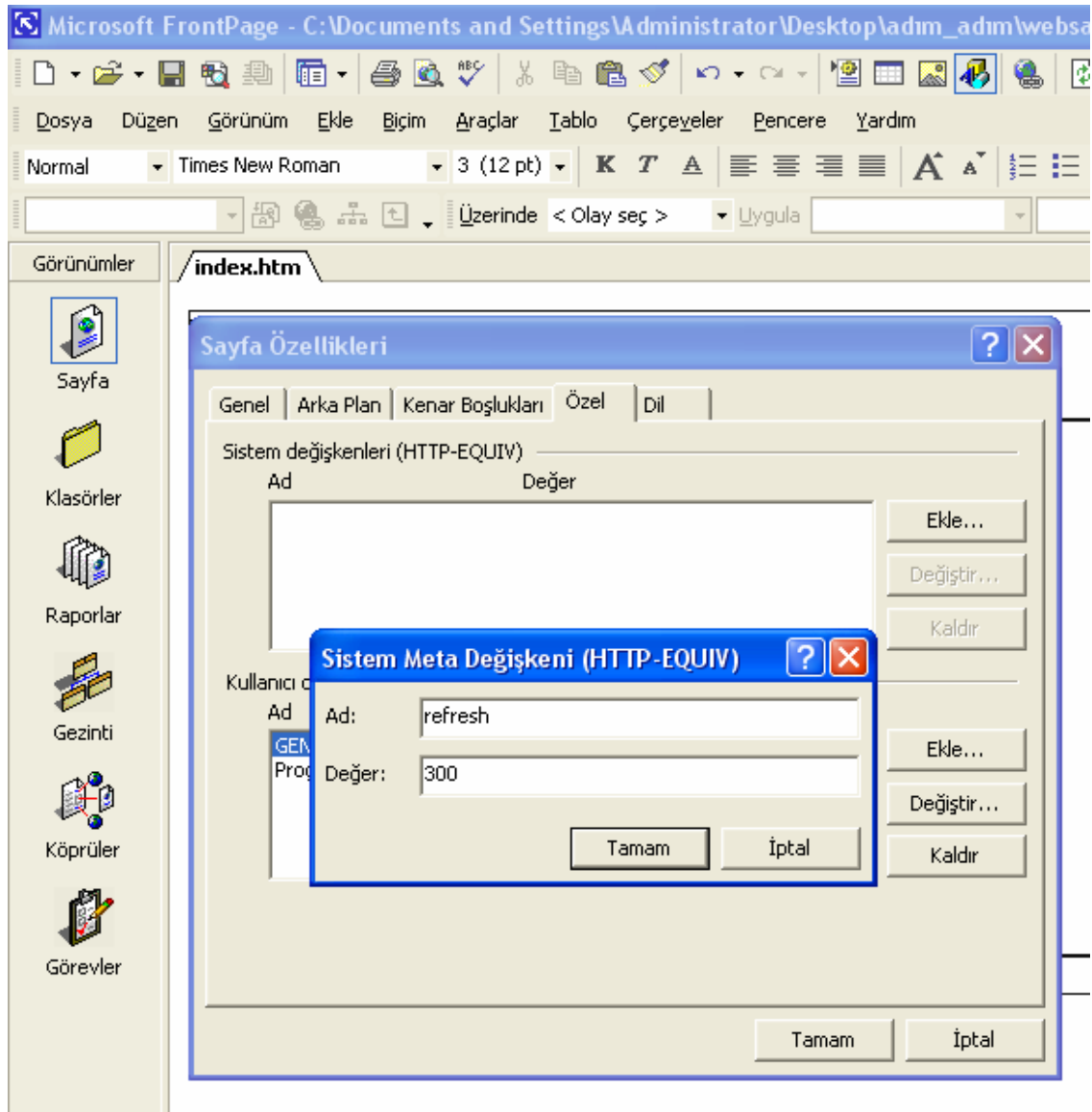
Genişlik: Düğmenin genişliği

Yükseklik: Düğmenin yüksekliği

Otomatik Yenileme

Adım Adım Web Tasarım

Ziyaretçilerden birinin de sayfanızı saat 09.00 da açtığını ve açık tuttuğunu varsayalım. Web sayfanızın da saat 09.01 de güncellediğinizi düşünelim. Web sayfanıza bu özelliği koyarsanız ziyaretçiniz Değer bölümüne girdiğiniz miktar sn sonra sayfanız otomatik olarak güncellenecektir. Bunun için sayfa üzerinde sağ klik/sayfa özellikleri/Özel/Ekle yönergelerine göre hareket etmelisiniz.



Kayan Yazılar

Ekle / Web Bileşeni / Kayan Yazı /Son denir ve açılan pencerede istenilen ayarlar yapılır.

Adım Adım Web Tasarım

Metin: Kaydırılacak veya seçili metin bu bölüme yazılır.

Yön: Yazının kayacağı yön ayarlanır.

Hız: Yazıların kayma hızı milisaniye cinsinden belirlenir.

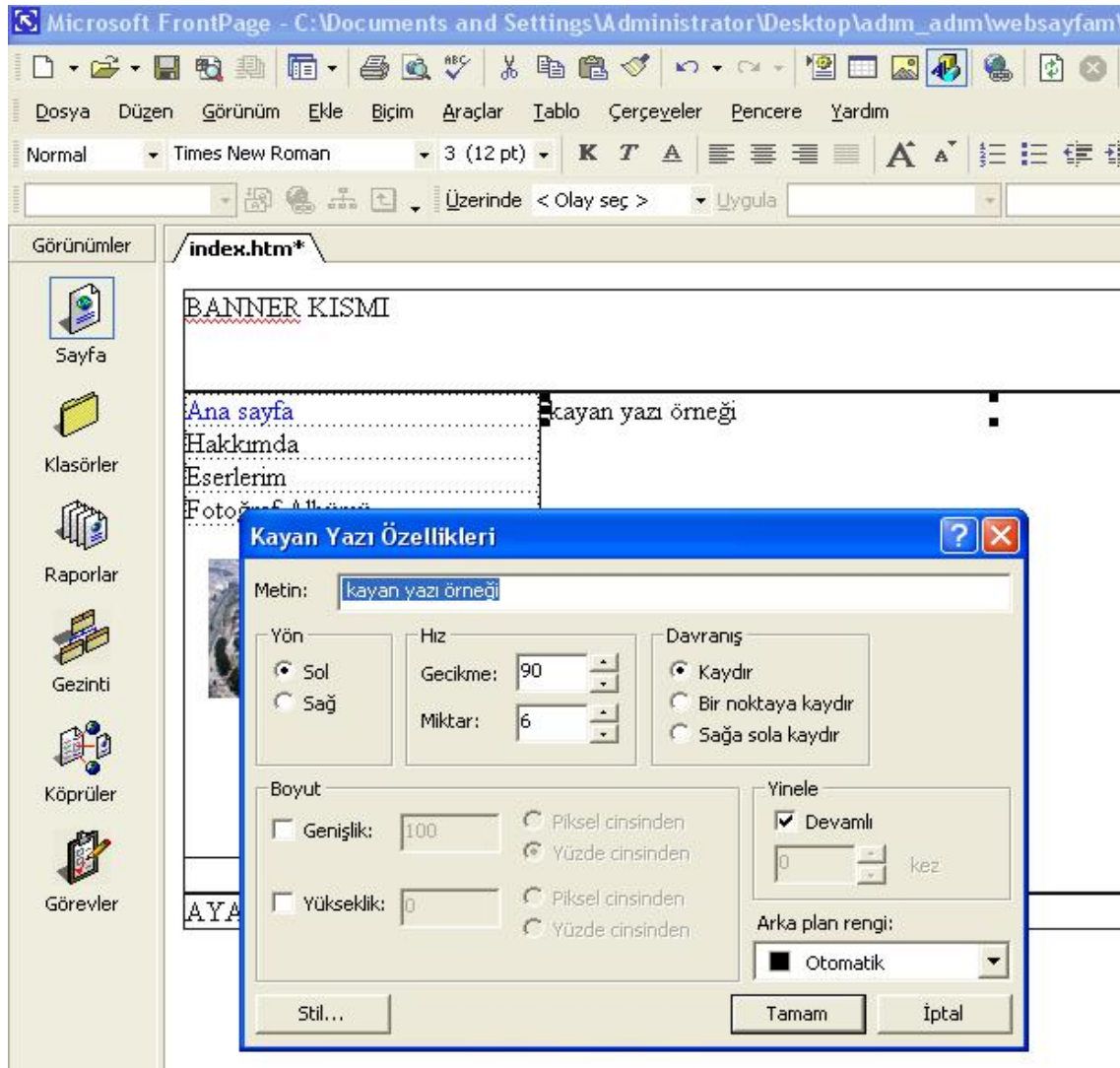
Davranış: Efektin türü. Yazılar bir uçtan girip diğer uçtan çıkar, sağa sola gider vs.

Genişlik: pixel veya % olarak Kaydırma alanının genişliği.

Yükseklik : Kaydırma alanının yüksekliği.

Yinele: Devamlı seçeneğini aktif hale getirirsek kaydırma sürekli, bu seçeneğin işareti kaldırılırsa tekrar sayısı belirlenir.

Arka Plan Rengi: Kaydırma alanının arka plan rengi buradan ayarlanabilir.



Sayfaya Sayaç Koymak

Ekle Menüsünden → Web Bileşeni → İsbet Sayacı Komutu kullanılıp şekli belirlenir. Yalnız eklenen bu sayaç sadece server'da veya internet ortamında çalışır. Bilgisayarda ziyaretçi sayısı gösterilmez. Bunun yanı sıra internetten ücretsiz olarak sayaç edinebilirsiniz. Bu sayaçların şekli, kaç basamaklı olacağı, kaçtan başlayacağı vs. gibi yönlendirmeler sonucu istediğiniz sayacın kodu size otomatik olarak oluşturulup verilir. Tek yapmanız gereken kodun tamamını kopyalayıp, index sayfanızda sayacın bulunmasını istediğiniz yere imleci getirmek ve sol alttaki HTML kısmını açıp kodu yapıştırmanızdır.

Fotoğraf Galerisi Oluşturmak

Ekle Menüsünden → Web Bileşeni → Fotoğraf Galerisi/Son diyerek yan bölümdeki değişik galeri çeşitleri içinden seçim yapılır.

Resimler: Kısmından Ekle → Dosyadan alınan resimler komutu ile galerideki resimler belirlenir. Ayrıca her resmi ayrı ayrı seçip **Resim yazısı** ve **Açıklama** girilebilir. Bu işlem galeride o resmin altında bu yazıların da görüntülenmesini sağlar.

Yerleşim: Kısmından resimlerin sayfa içerisindeki görünüm şekilleri belirlenir.

Tekrar Galerisi üzerinde değişiklik yapmak için resimler üzerine çift tıklayınca Galerisi Düzenleme modu açılır. Tekrar düzenleme yapılabilir.

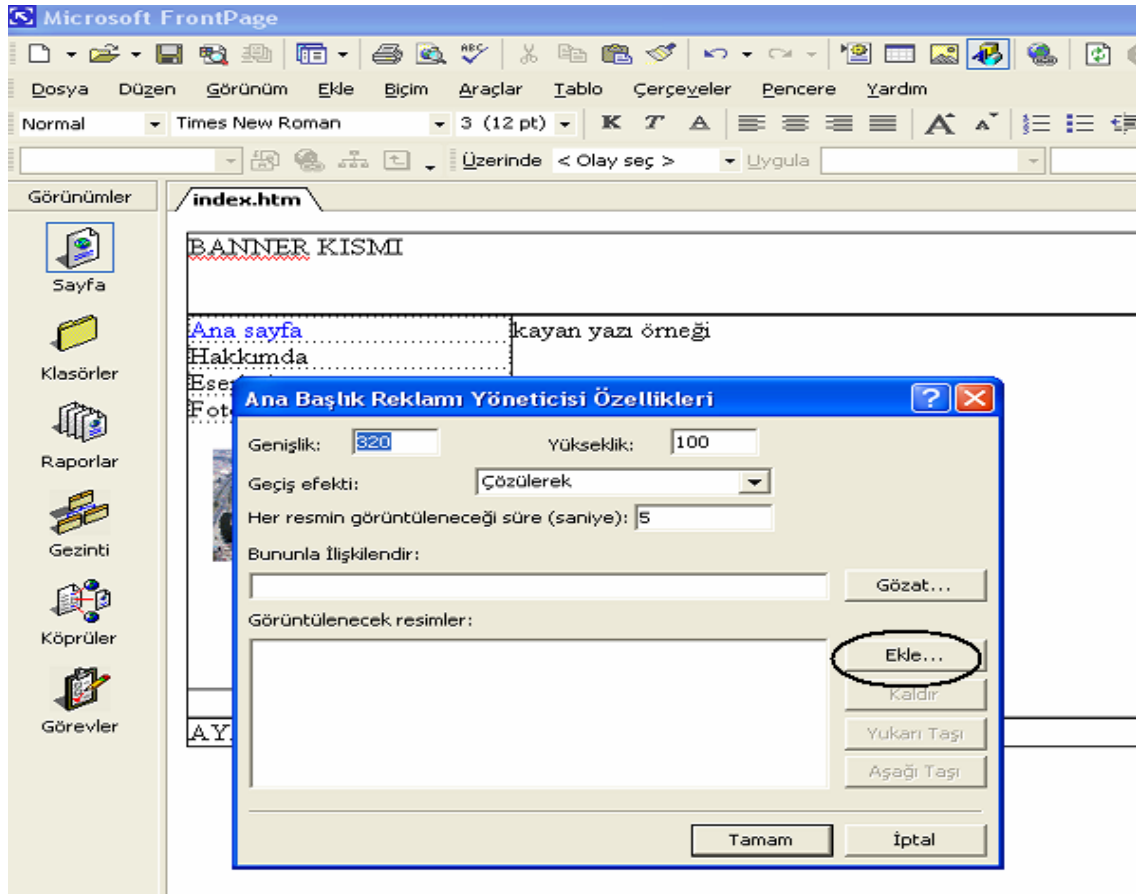
Formlar

Temel olarak formlar, sayfanıza bağlanan İnternet kullanıcılarından metin tabanlı bilgi almak ve bu bilgileri işlemek için kullanılan bir arabirim olarak düşünülebilir. Form işleyen programlara genelde CGI programları adı verilir.

Form Elemanlarının üzerinde çift tıkla Stil → Format kısmından yazı ve zemin rengi ayarlanabilir.

Adım Adım Web Tasarım

Ana Başlık Reklam Yöneticisi (Sırayla Değişen Resimler)
Ekle ⇒ **Web Bileşeni** ⇒ **Ana Başlık Reklam Yöneticisi/Son** denir ve açılan özellikler çerçevesinde Ekle butonu ile p adet resim atanır. Burada dikkat etmeniz gereken nokta resimlerin büyüklüklerine önceden karar vermeli ve hepsi aynı büyüklükte olmalı. Tabii birde hepsini images klasörüne koymuş olmamız gerektiğini artık biliyoruz.



- Geçiş Efekti: Resimlerin değiştirme efektleri
 - Her resmin görüntüleneceği süre: Değişim süresi
 - Bununla ilişkilendir: Bu bölümden link verilebilir. <http://www.mynet.com> gibi.
 - Görüntülenecek Resimler : Ekle butonuna basarak görüntülenecek resimler buraya eklenir.
- Tekrar düzenleme yapmak için Normal bölümde resim üzerinde çift tıklanır.

Adım Adım Web Tasarım

Sayfaya Takvim Ekleme

Önce takvimin sayfada duracağı yere karar verilerek imleç oraya getirilir. Ekle/web bileşeni/gelişmiş denetim/ActiveX denetimi/İleri denir ve açılan pencerede listenin en alt kısmında Takvim denetimi 10.0/son. Daha sonra ekranda beliren takvimi çift tıklayınca açılacak çerçevenin Nesne etiketi bölümünde Calender1 yazısını Takvim 1 olarak elle değiştiriyoruz. Tekrar takvim görüntüsünü bir tıkla seçili hale getirip HTML kısmına tıklıyoruz(Sol alttaki Normal-HTML-Önizleme) ve mavi ile seçili kodların bitimine şu kodları elle aynen ilave ediyoruz.

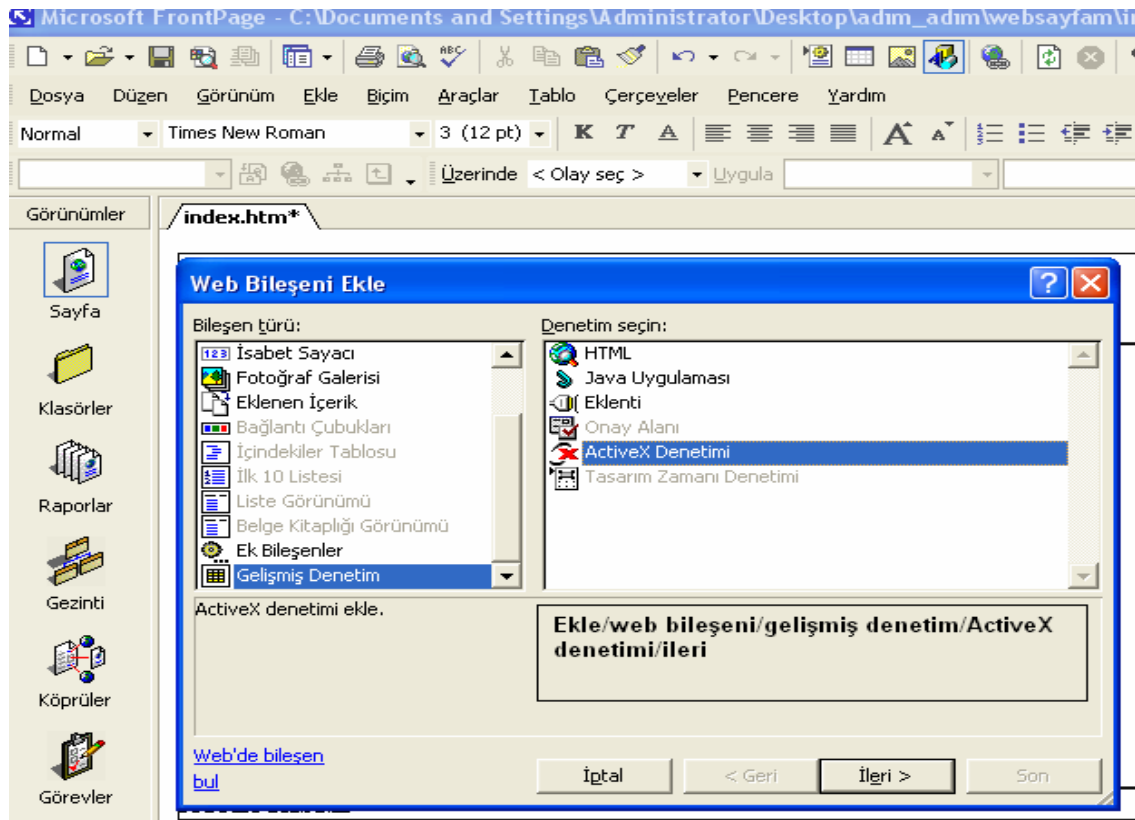
```
<script language="vbscript">
```

```
<!—
```

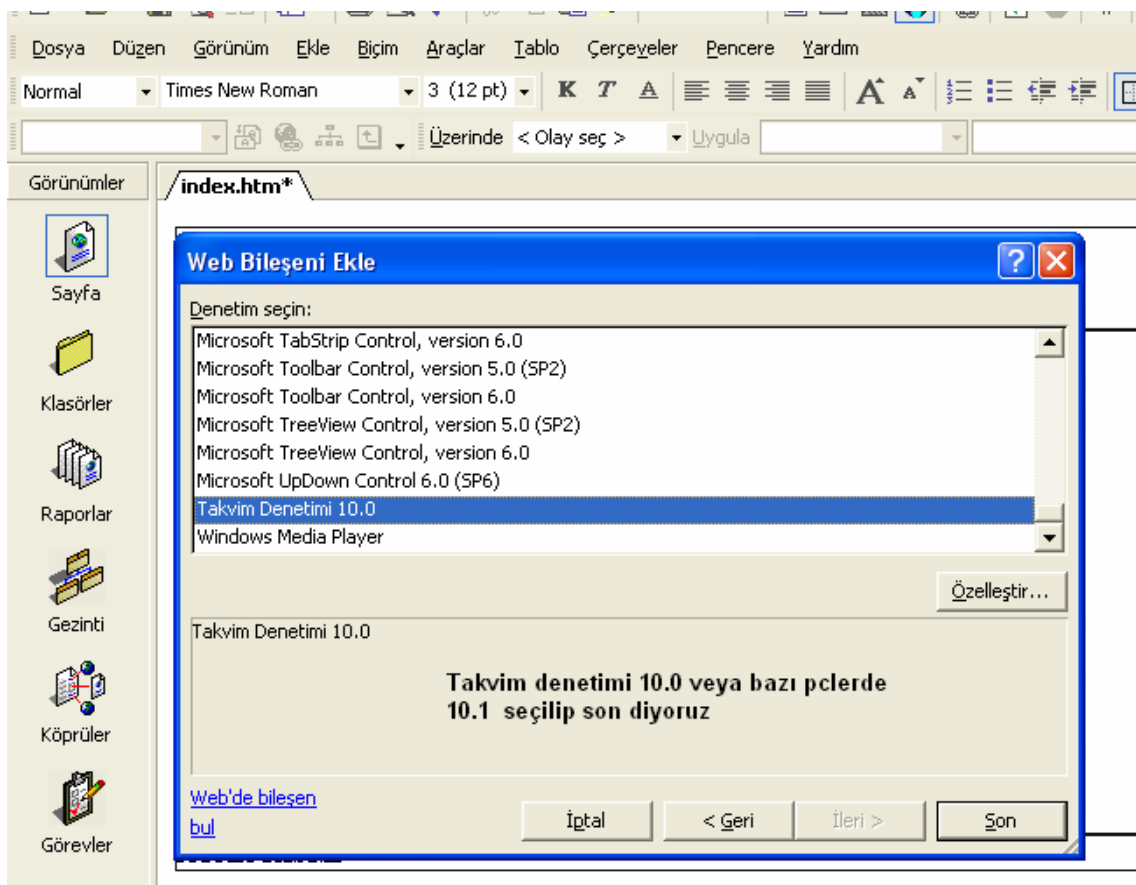
```
Takvim1.value=date
```

```
--></script>
```

Takvim işlemi bitmiş olmakla birlikte üzerinde renk düzenlemesi de yapabilirsiniz.(Takvimi çift tıkladığınızda açılacak pencerede renk yazan sekmeden)



Adım Adım Web Tasarım



Slayt Gösterisi Hazırlamak

Önce slaytta olmasının istediğiniz resimleri tespit ederek ölçülerini ayarlayın ve images klasörüne koyun. Slayt.htm diye yeni bir Frontpage sayfası açarak sağ tuş düzenle diyoruz. Ekle/resim/fotoğraf galerisi/son/ açılan, özellikler penceresinde Yerleşim/slayt gösterisi/tamam yolunu takip edin.

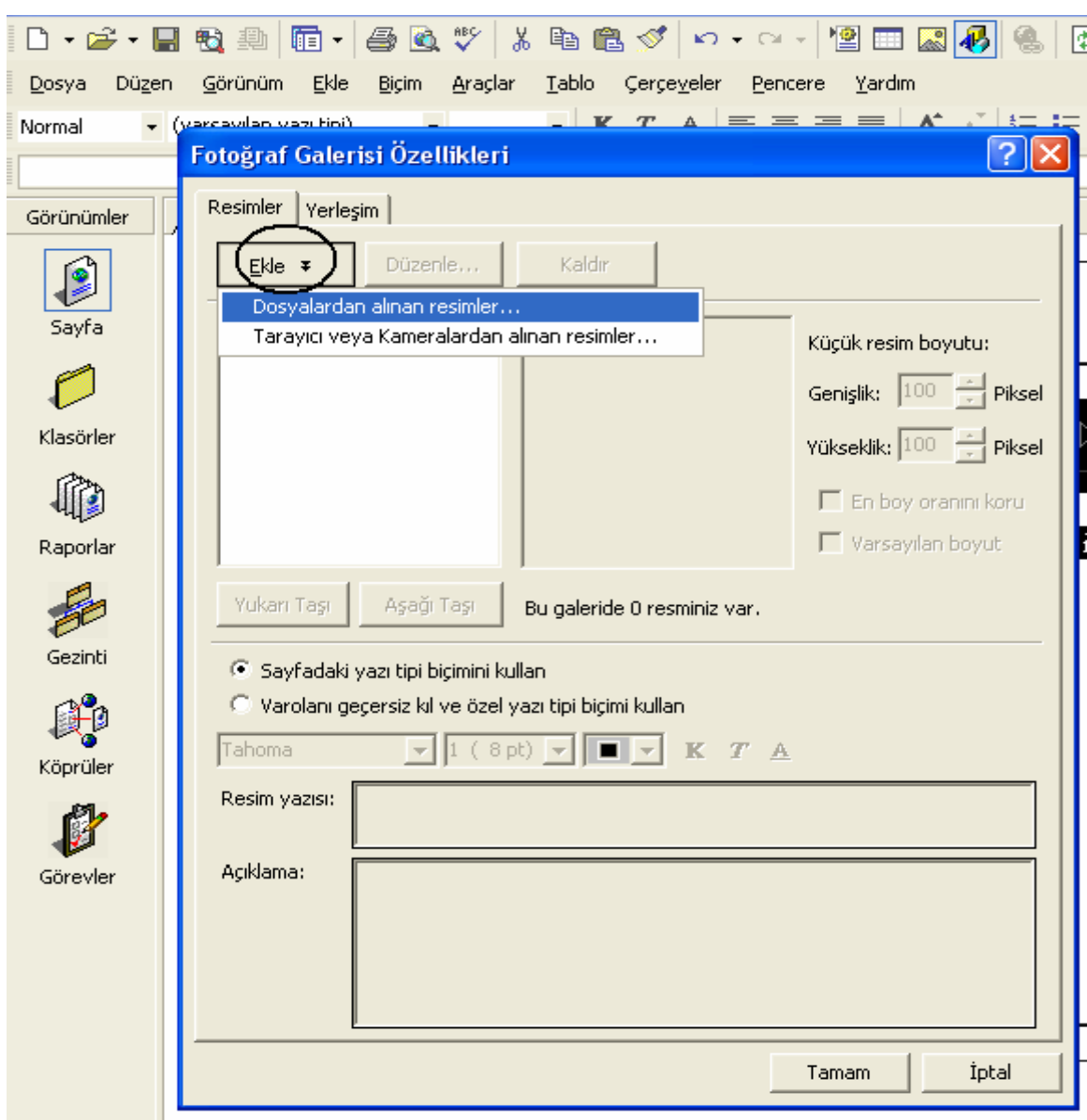


Fotoğraf eklemek için çift tıklayın

Fotoğraf Galerisi

Şeklinde bir yazı belirecektir. Gerçekten de çift tıkladığınızda açılan pencerenin ekle menüsünden resimlerinizin yolunu gösterebilirsiniz.

Adım Adım Web Tasarım



Video Ekleme

Öncelikle yayınlamak istediğiniz video görüntüsünün boyutunun küçük olması yayına başlama süresi açısından büyük önem taşımaktadır. Video görüntünüzü ana klasör içinde istediğiniz bir yere koyun. Eğer birden fazla film dosyanız olarsa tıpkı images klasörü gibi filmler klasörü oluşturmanız sitenizi yönetirken veya güncellerken aradığınızı nerede bulacağınız açısından önemlidir. Şimdi videomuzu ekleyelim:

Ekle/web bileşeni/Gelişmiş denetim/ActiveX denetimi/ileri/Mediaplayer/son

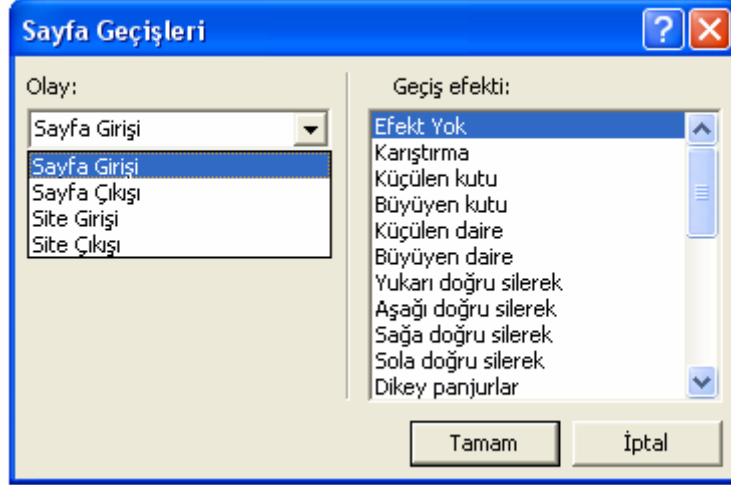
Adım Adım Web Tasarım

Flash Görüntü Ekleme

Web sayfanıza flash görüntü veya flsh ile yapılmış bir banner eklemek için flash dosyasını ana klasörünüz içinde bir yere koyduktan sonra imleci flash görüntünün olmasını istediğiniz yere getirip ekle/web bileşeni/Gelişmiş denetim/eklenti/son dedikten sonra açılan özellikler çerçevesinde Gözet'dan swf uzantılı flash dosyanın yolunu gösteriyorsunuz.

Sayfa Geçişlerine Efekt Verme

Biçim/sayfa geçişi yolu izlenir. Açılan pencerede istenilen efekt verilir.



Satır İçi Çerçeve Ekleme

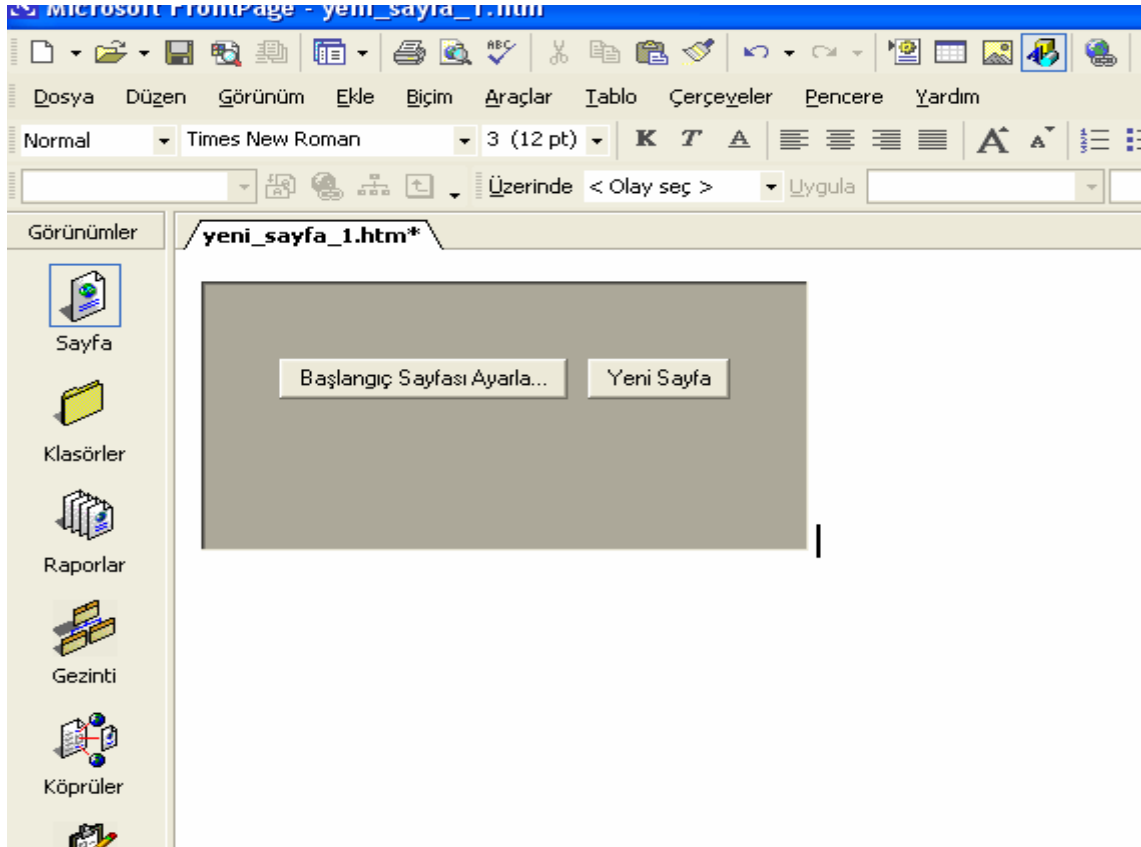
Satır içi çerçeveler, çerçeve sayfalarına benzer ancak satır içi çerçeve ve içeriği, varolan bir Web sayfasına katıştırılmıştır. Normal bir sayfa üzerine koyabileceğiniz her şeyi bir satır içi çerçeveye koyabilirsiniz.

Satır içi çerçeveleri sıradan çerçevelerle aynı biçimde özelleştirilebilir ve kaydırma çubuklarını da etkinleştirebilirsiniz

Satır içi çerçeveler kullanmanın yararlı yanlarından biri, katıştırılmış içerik elde etmek için ayrı bir çerçeve sayfası oluşturmanın gerekmemesidir

Adım Adım Web Tasarım

Site ziyaretçinizin dolduracağı bir sözleşme eklemek için, diğer web sayfalarının nasıl görüldüğüyle ilgili örnekler vermek için kullanılır. Satır içi çerçeve içinde anket,hava durumu, döviz kur kodu vs. her şey için kullanabiliriz. Önce satır içi çerçeveyi koymak istediğiniz yere imleci getirip Ekle /satır içi çerçeve diyoruz. Karşımıza gelen ekran aşağıdaki gibi olacaktır.



Satır içi çerçeve üzeri çift tıkladığında açılan özellikler penceresinden de anlaşılacağı üzere satır içi çerçevenin adı otomatik olarak H1 olarak atanır. Başlangıç sayfası ayarları olarak orada kendi sitemizin içinde bulunan bir sayfayı gösterebileceğimiz gibi başka bir web sayfasının adresi dahi yazılabilir. Tamamen satır içi çerçevenizde yayınlanmasını istediğiniz belgeye ve ya resme bağlı.

Bu konuda bir örnek çalışma yapmak gerekirse;

Örneğimizde satır içi çerçevede başka bir sayfadan alınan güncel haber kodlarını koymak suretiyle bir çalışma yapalım. İlk olarak yeni bir frontpage sayfası açarak ana dizinimiz altına

Adım Adım Web Tasarım

kaydediyoruz. Adına da I1.htm diyelim. Daha sonra haberin kodlarının bulmamız gerekecektir. Arama motorları vasıtasıyla bulduğumuz kodu, sağ tuş/düzenle dediğimiz I1.htm sayfasında HTML kısmında iken, <body> den hemen sonra yapıştırıyoruz. Ardından Normal kısmına geçip mouse ile yükseklik ve boy ayarlarını yaparak kaydediyoruz.

Ve anasayfada istediğimiz bir yere satır içi çerçeve ekliyerek Göz at kısmından I1.htm yi göstereyim. Ön izleme kısmı açılarak gözlemlenir ve gereken ayarlamalar yapılır

Ayak Kısmı

Bir web sayfasının en alt kısmı olup burada sayfayı tasarlayan kişinin adı soyadı, siteyi dizayn tarihi, iletişim bilgileri, her hakkı saklıdır vs. gibi cümleler yer alabilir. Bazı web sayfalarında ise üst kısımda kullanılan menülerin ayak kısmında da yer aldığını görmekteyiz.



Adım Adım Web Tasarım

Web Sayfasının Yayınlanması:

Artık bitti diyorsanız web sayfanızı yayın hayatına başlatabilirsiniz. Bunun için bir hosting şirketiyle anlaşmanız kaçınılmazdır. (Eğer reklam alan ücretsiz bloglardan düşünmüyorsanız)

Hosting ya da Türkçe olarak **Alan Adı Barındırma**, Web sayfalarınızı Internet'te yayınlamak, kendinize ya da şirketinize ait alan adını email olarak kullanmak için gerekli alanın kiralanmasıdır.

Sitenizin sürekli olarak erişilebilir olması, size gönderilen emaillerin posta kutunuza ulaşabilmesi için domaininiz (web sitenizin) Internet'e sürekli bağlı ve sürekli ulaşılabilir bir bilgisayar üzerinde bulunması gerekir.

Hosting firması web sayfanızı oluşturan dosya, klasör, müzik, program, resim gibi her türlü belgeyi barındırmak için 50 mb, 100 mb gibi gerekli bir alanı size kiraya verir.

Ardından "www.sitenizin_adi.uzantisi" şeklindeki web adresiniz adınıza tescil ettirilir. Bunların ücretleri yıllıktır.

Hosting firması bundan sonra size bir kullanıcı adı ve parola oluşturarak bildirir.

Bilgisayarınızda bulunan web sayfanızı oluşturan belgeleri artık internet ortamına atma zamanı gelmiştir. Bu iş yapan çeşitli ftp programları olmakla birlikte biz hiç birini kullanmadan yapalım. Ağ bağlantılarını açılarak adres satırına ftp.sitenizin_adi.site yazılarak enter denir. Gelen uyarıya tamam deyin ve fareyi sağ klik yapıp "Farklı oturum aç" seçeneğini tıklayın. Artık sizden bir kullanıcı adı ve parola isteyen bir pencere açılmıştır. İşte hosting firmanız tarafından size verilen kullanıcı adı ve parolasını girdiğinizde sizin için rezerve edilmiş ve sizin kiraladığınız alanın içindedir. Açılan ekranda www adında bir klasörün olduğunu göreceksiniz. Hazırladığınız web sayfasına ait tüm belgeleri bu www klasörünün direkt içine sürükleyip bırak ve ya kopyala yapıştır ile atabilirsiniz. İşlem bittiğinde siteniz yayında demektir.

Adım Adım Web Tasarım

Web Sayfanızın Güncellenmesi

Web sitesi güncellemesi, yapılan tasarım çalışmasından sonraki ikinci aşamadır. Web sitesi yaptırmakla veya tasarlamakla, internette yer alma-var olma sürecinizi sadece başlatmış olursunuz. Devamını getirmek, geliştirmek sizin elinizdedir.

Web sayfanızın güncellenme sıklığı o sayfanın kalitesi için bir norm teşkil eder.Güncelleme ise üzerinde değişiklik yapılan her hangi bir, örneğin x.htm dosyanızın ftp deki eş değeri olan x.htm dosyası ile yenilenmesidir.Yani masaüstünde veya pc nizin sanal hostinginde bulunan dosyanın ftp de aynı konuma aynı isimle kopyala yapıştır yapılması demektir.

The screenshot shows the website of the Samsun İl Tarım Müdürlüğü. The browser window title is "Samsun İl Tarım Müdürlüğü - Microsoft Internet Explorer". The address bar shows "http://samsuntarim.gov.tr/". The website has a blue and white color scheme. The header features the Samsun İl Tarım Müdürlüğü logo and a navigation menu with items like "Birimlerimiz", "İlçelerimiz", "Projelerimiz", "Yayınlarımız", "Tarım Takvimi", "Organik Tarım", "Desteklemeler", "Tarımsal Strateji", and "Bilgi Edinme". The main content area is divided into several sections. On the left, there is a "Duyurular!" section with a "Mavi Bayrak Projesi" button and a "SİTE ZİYARET" section showing online and daily visitor statistics. The central part features a "Kaynak göstermek kaydıyla haberlerden alıntı yapılabilir" section with a photo of a group of people and a "Ladik İlçesi Şeyhli Köyü kooperatifçilik eğitimi" article. On the right, there is a "TİM HABERLER" section with a list of news items under the heading "İL MÜDÜRLÜĞÜMÜZDEN HABERLER".