

**T.C.  
SAMSUN VALİLİĞİ  
Tarım İl Müdürlüğü**



**2006 YILI ÇALIŞMA RAPORU**

**Şubat 2007**

*Hazırlayan*  
Nihal CANITEZ

*Kapak Tasarım*  
Dr. Ali KORKMAZ

*Baskı*  
Yaşar BUDAK/Recep YAPINCAK  
Şerife GÜL GÖZÜGÜL  
Çiftçi Eğitimi ve Yayım Şube Müdürlüğü

**Samsun Tarım İl Müdürlüğü**  
**Çiftçi Eğitimi ve Yayım Şubesi Yayınıdır**

## İÇİNDEKİLER

	Sayfa
<b>1. GENEL DURUM</b>	<b>1</b>
1.1. Tarihçe	1
1.2. Coğrafi Durum	1
1.3. İklim	2
1.4. Nüfus	2
1.5. Yerleşim	3
1.6. Ekonomik Yapı	3
<b>2. İDARİ YAPI</b>	<b>4</b>
2.1. Kuruluş	4
2.2. İl Müdürlüğünün Görevleri	5
2.3. Personel Durumu	7
2.4. Bina Durumu	8
2.5. Araç Durumu	8
<b>3 TARIMSAL YAPI</b>	<b>8</b>
3.1. Arazi Varlığı	8
3.2. Sulama	9
3.3. Tarım Alet Makine Varlığı	9
3.4. İldeki Tarımsal Sanayi	10
3.5. Bitkisel Üretim	12
3.6. Hayvansal Üretim	15
3.7. Organik Tarım	15
<b>2006 YILI FAALİYETLERİ</b>	
Proje ve İstatistik Şube Müdürlüğü	16
Bitki Koruma Şube Müdürlüğü	23
Hayvan Sağlığı Şube Müdürlüğü	26
Çiftçi Eğitimi ve Yayım Şube Müdürlüğü	32
Destekleme Şube Müdürlüğü	39
Kontrol Şube Müdürlüğü	49
İdari ve Mali İşler Şube Müdürlüğü	53

## Önsöz

İnsan yaşamı süresince devamlı bir mukayese ve muhasebe içerisindeydir. Geniş bir perspektiften bakacak olursak kurumlar, yerel yönetimler ve ülke yönetimlerinin de bunu yapmak, kendi kendini sorgulamak mecburiyetleri vardır. Ancak bu şekilde kişiler, kurumlar ve özel sektör kendini yenileyebilir. Dolayısı ile kurumlar ile kurumun başında bulunan idareciler olarak ileriye dönük projeksiyonlar üretmek, kurumumuza belli bir hedef koymak ve o hedefe ulaşmak için azmi ve azami gayreti göstermek, yeni teknik ve teknolojilere ilgili olmak durumundayız. 2006 yılı içerisinde kurum olarak yaptığımız faaliyetleri değerlendirmek amacı ile ortaya koyduğumuz bu çalışma; geldiğimiz noktayı görmek, neleri yapıp neleri yapamadığımızı ve neleri yapmamız gerektiğini göstermesi açısından önemlidir.

Samsun Tarım İl Müdürlüğü olarak; 2006 hedeflerimizden olan Coğrafi Bilgi Sistemi ile Bakanlığımız Sorumlu Tarım Alanlarının Tespiti ve İyileştirilmesi Projesinin I. Aşaması (Statip) kapsamında; Arazi Kullanım Kabiliyet Haritası, Erozyon Haritası, İl Jeolojik Haritası, Deprem Kuşaklarını Gösteren Harita, Sulama Haritaları gibi çeşitli haritaların tümünün sayılaştırılması ve Sayısal Orman Haritası ile birlikte, bu sayısal haritaların Samsun genel haritasına işleme çalışmaları tamamlanmıştır. İl Özel İdare Müdürlüğü bütçesinden 1.527.754 YTL.- kaynak kullanılarak ilimiz çiftçilerine Alternatif Ürün, Organik Tarım, İyi Tarım Uygulamaları, Kesme Çiçekçilik, Sertifikalı Tohumluk Üretimi, Sertifikalı Tohumluk Kullanımı, Alet Makine Alımı vs. gibi çeşitli tarımsal konularda destek sağlanmıştır. Özellikle 2006 yılı içerisinde ilk olan Sertifikalı Patates Tohumluğu Üretimi Vezirköprü İlçemizde gerçekleştirilerek, İlimizin ihtiyacı olan patates tohumluğunu karşılama anlamında ilk adımı atmış bulunmaktayız. Yine bu yıl içerisinde Kesme Çiçek sektörünün gelişmesini teşvik etmek amacıyla 15 adet 240 m2, 11 adet 480 m2 olmak üzere toplam 26 adet 8.880 m2 sera kurulması sağlanmıştır.

Bakanlığımız tarafından 2006 yılında uygulamaya konulan Tarımsal Kırsal Kalkınma Yatırımlarının Desteklenmesi Programı çerçevesinde çeşitli tarımsal konularda 1. ve 2. etap olmak üzere toplam 72 proje hazırlanmış, bunların 26 tanesi onaylanarak proje uygulanan 65 il içerisinde ilimiz ilk beş içerisinde yer almıştır. 2006 yılı içerisinde ülke genelinde 215 Kuş Gribi vakası çıkışının 63 tanesi ilimizde olmasına rağmen, zamanında alınan tedbirler ve yapılan müdahaleler sonucu hastalığın bölgemizde yayılması engellenerek hiçbir can kaybı meydana gelmemiştir.

İl Müdürlüğümüzce yapılan pek çok çalışma içerisinde ön plana çıkan bu çalışmalar, ilimiz ve ülkemiz tarımında önemli gelişmeler sağlayacağını göstermektedir. AB uyum sürecinde özellikle tarım sektöründe, üretim aşamasından tüketim aşamasına kadar bu çalışmalarımızın daha da hız kazanacağı umut ve inancındayım. Bu amaçla yapılan bu çalışmanın, bundan sonraki çalışmalara ışık tutacağı kanaati ile, Samsun tarımı başta olmak üzere ülkemiz tarım camiasına yararlı olmasını diler, raporda ortaya konan çalışmaları yapan tüm personelimizi tebrik ederim. Saygılarımla...

Sadullah KİRENCİ

İl Müdürü

## 1. GENEL DURUM

### 1.1. Tarihçe

Samsun'da ilk yerleşim tarih öncesi dönemlere kadar uzanmaktadır. Araştırmalar sonucunda Samsun yöresinde ilk yerleşimin Tekkeköy'ün 14 km doğusunda yer aldığı bilinmektedir.

İskitler Karadeniz kıyılarında ticareti geliştirmek amacıyla ilk kolonilerini kurmuşlardır (İ.Ö. 670). Birer İyonya kolonisi olan bu yerlerde ticaret arttıkça zenginlik meydana gelmiştir. Roma İmparatoru I. Konstantinus'un fermanı ile Hıristiyanlığın Roma Devletinin resmi dini haline gelmesi Samsun'u etkileyen önemli bir olay olmuştur. Bizans döneminde (İ.S. 395) Samsun, merkezi Niksar'da olan Polemoniacus vilayetinde kalıyordu. 892 yılında Abbasilerce ele geçirilen Samsun ili, fazla kalmadan tekrar Bizanslılar'a geçmiştir. 1071 Malazgirt zaferi ile Anadolu kapılarının Türklere açılmasından sonra, Anadolu'nun fethi ile görevli Melik Danişmentgazi'nin beyliğinin denetimine girmiştir.

II. Kılıçarslan'ın 1185'te topraklarını oğullarına paylaşması döneminde Samsun Selçuklu egemenliğine girmiştir. Samsun Türk beldesi olduktan sonra Hıristiyan Amisos olarak kalan yukarı kale, 14. yy.dan itibaren Ceneviz kolonisi olarak 200 yıl kadar yaşamıştır. Samsun 1418'de Amisos'un, 1428'de ise Çarşamba'nın ele geçmesi ile Osmanlı yönetimine geçmiştir. Osmanlı Rumbeylerbeyi Karasamsun'u kuşatmış ve yıkmıştır. Osmanlı hükümdarı Mehmet Çelebi ordu ve donanması ile Samsun'a gelmiş ve Candaroğulları Hızır Bey'den kenti teslim almıştır. Osmanlı topraklarına katılan Samsun, Canik bölgesinin merkezi olmuştur.

Samsun. 19. yüzyılın ilk yarısında sürekli olarak Canik Hazinedaroğulları'nın yönetiminde kalmıştır. 1869'da çıkan bir yangında kentin tümü yanmış, ancak zengin bir ticaret merkezi olan Samsun çabuk kalkınmıştır. 1. Dünya Savaşından sonra parçalanan ve düşmanlar tarafından istila edilen vatanımızı kurtarmak için harekete geçen Mustafa Kemal Paşa, ordu müfettişi sıfatıyla Bandırma vapuruyla, Karadeniz'de üç gün yolculuk yaptıktan sonra, 19 Mayıs 1919'da Samsun'a ayak basarak Milli Mücadelenin ilk adımını atmıştır.

### 1.2.Coğrafi Durum

Samsun Orta Karadeniz Bölgesinin bir ili olup Türkiye'nin Çukurova'dan sonra tarımsal potansiyeli en yüksek olan Bafra ve Çarşamba ovalarını bünyesinde bulundurmaktadır. Samsun ili Kuzeyde

41°-44', güneyde 40°-05' kuzey enlemleri, doğuda 37°-05', batıda 35°-30' boylamları arasındadır. İlimizde Kızılırmak ve Yeşilirmak nehirleri yanında Terme çayı, Kürtün çayı ve Mert ırmağı vardır. Canik , Çangal, Kocadağ, Akdağ, Kunduz, Nebiyan, Hacılar belli başlı dağlarıdır. En önemli gölleri ise Limon gölü, Ladik gölü ve Simentit gölüdür.

### 1.3. İklim

Samsun genellikle ılıman bir iklime sahiptir. Ancak sahil şeridi ve iç kesimlerde iklim iki ayrı özellik gösterir. Sahil şeridinde yazlar sıcak kışlar ılık ve yağışlı geçer. İç kesimlerde kışlar soğuk, yağmur ve kar yağışlı, yazlar ise serin geçer.

#### Samsun İlinin Meteorolojik Değerleri

Ortalama Sıcaklık (°C)	14 .2
En Yüksek Sıcaklık (°C)	37.4
En Düşük Sıcaklık (°C)	-13.1
Ortalama Nisbi Nem (%)	74
Ortalama Açık Günler Sayısı	53
Ortalama Yağış Miktarı (kg/yıl)	670
Ortalama Rüzgar Hızı (m/s)	2.4
Donlu Gün Sayısı	19
Bulutlu Gün Sayısı	211
Kapalı Gün Sayısı	101

### 1.4. Nüfus

2000 yılı nüfus sayımına göre ilin toplam nüfusu 1.209.137 olup, bunun 635.254'ü şehirde, 573.883'ü köylerde yaşamaktadır. Bu nüfusun %52,5 inin şehirde, %47,5'inin köylerde yaşadığının göstergesidir. İlin nüfus yoğunluğu 125 kişi/km<sup>2</sup>'dir.

### 1.5. Yerleşim

İlin toplam alanı 9579 km<sup>2</sup> olup bucak, köy ve belediye sayısına göre yerleşim durumu çizelgede verilmektedir.

İlçeler	Bucak	Köy	Belediye
Merkez	3	77	11
Alaçam	-	53	1
Asarcık	-	29	1
Ayvacık	-	33	1
Bafra	-	115	5
Çarşamba	-	119	5
Havza	-	80	3
Kavak	-	85	1
Ladik	-	56	1
19 Mayıs	-	23	3
Salıpazarı	-	32	1
Tekkeköy	-	32	4
Terme	-	58	10
Vezirköprü	-	137	3
Yakakent	-	12	1
<b>Toplam</b>	<b>3</b>	<b>941</b>	<b>51</b>

### 1.6. Ekonomik Yapı

İlimizin ekonomik yapısı tarıma dayanmaktadır. Halkın %70'i tarım, %20'si ticaret ve, %10'u sanayide çalışmaktadır. Çiftçinin tarımsal gelir durumunun dağılımı çizelgede verilmektedir.

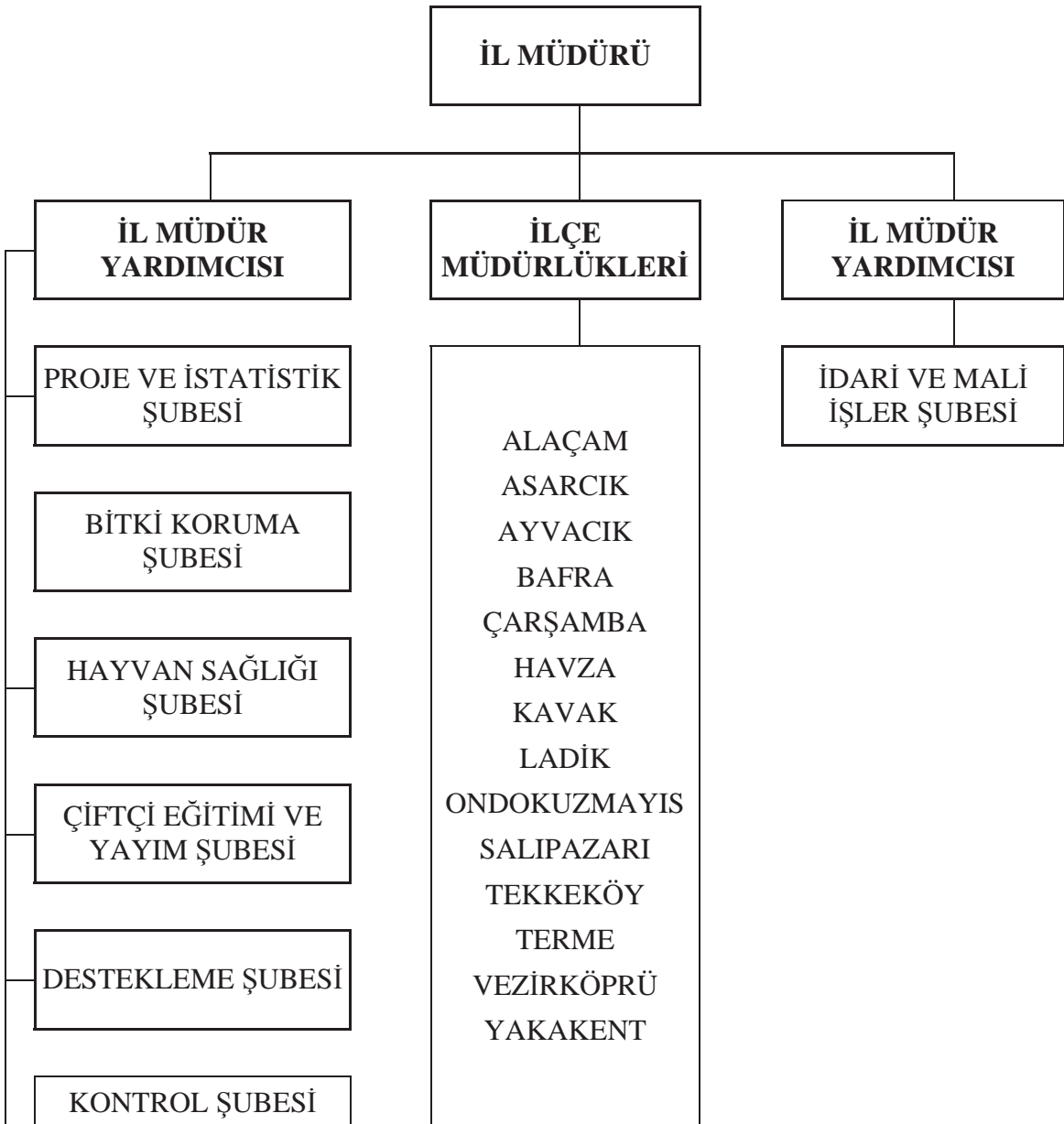
Gelir Çeşidi	Tarımsal Gelirdeki Payı (%)
Tarla Ürünleri	20.88
Sebze Ürünleri	44.80
Meyve Ürünleri	13.33
Su Ürünleri	0.51
Hayvansal Ürünler	20.48

## 2. İDARİ YAPI

### 2.1. Kuruluş

İl Müdürlüğümüz 17 Ocak 1985 tarih ve 18638 sayılı Resmi Gazetede yayınlanarak yürürlüğe giren "Tarım ve Köyişleri Bakanlığı Taşra Teşkilatının Kuruluşu, Görevleri, Çalışma Usul ve Esasları Hakkında Yönetmelik" çerçevesinde çalışmaktadır.

**TARIM VE KÖYİŞLERİ  
BAKANLIĞI  
SAMSUN İL MÜDÜRLÜĞÜ**





## 2.2. İl Müdürlüğünün Görevleri

a) İlin tarımsal envanterini çıkarmak ve ilin tarımsal üretim potansiyelini mevcut teknolojiye göre belirlemek,

b) Her türlü il yayım programlarını hazırlamak faydalı bilgiler broşür, el kitabı, gösteri vb yollarla kendi elemanlarına ve çiftçilere ulaştırmak,

c) Çözüm getirilmesi istenen çiftçi problemlerini araştırma merkezleri ve Bakanlık Araştırma Planlama ve Koordinasyon Kurulu Başkanlığına intikal ettirmek,

d) Araştırma kuruluşları ile doğrudan merkeze bağlı olan benzeri kuruluşlarla ve merkezlerce işbirliği halinde uygulamaya yönelik deneme ve demonstrasyonlar programlamak ve yürütmek,

e) Köy Hizmetleri ve Devlet Su İşleri Genel Müdürlükleri ile halk tarafından sulamaya açılan alanlarda tarım tekniklerini çiftçilere öğretmek ve yaymak,

f) İlin tarımsal girdi ihtiyaçlarını köy grup teknisyenleri ve ilçelerden gelen bilgiler ışığında tespit etmek, bunların tedarik ve dağıtımını için Ziraat Bankası, tarımsal kooperatifler, döner sermaye, bütçe imkanları ve varsa fon gibi kaynaklardan yararlanmak üzere tedbirler almak,

g) Tarım ürünlerinin değerlendirilmesine, pazarlanmasına ve bunun için gerekli tesislerin kurdurulmasına yardımcı çalışmalar yapmak, bu konuda üretici ve müteşebbisleri yönlendirmek,

h) İlin tarım ürünleri ekiliş, verim ve üretimlerini tahmin çalışmaları yapmak, ilgili her türlü istatistik bilgilerinin zamanında toplanmasını sağlamak,

ı) İldeki hayvanların salgın ve paraziter hastalıklardan korunmasını sağlamak, bulaşıcı hastalıkların yurt çapında yayılmasını önlemek amacıyla il çapında plan, program ve projeler hazırlamak, uygulamak, denetlemek,

i) İl dahilinde çözümlenemeyen hastalık, teşhis ve tedavi problemlerini ilgili araştırmalara ve Bakanlığa intikal ettirmek,

j) Suni tohumlama hizmetlerini yürütmek ve soy kütüğü sisteminin yurt çapında yaygınlaştırılması için çalışmalar yapmak,

k) Bakanlığa bağlı hayvan sağlığı ile ilgili hastane, klinik v.b. merkezleri yönetmek; özel sektörde kurulacak bu çeşit tesislere Bakanlıkça belirlenecek esaslara göre izin vermek ve denetlemek,

l) Özel sektörde kurulacak suni tohumlama istasyonları ve damızlık yetiştirme işletmelerine Bakanlıkça belirlenecek esaslara göre izin vermek ve denetlemek,

m) İl dahilinde uygulanan entegre ve münferit tarım ve kırsal kalkınma projelerinin gerektirdiği hizmetleri yapmak, yeni yapılacak projelerin gerektirdiği etüt ve envanter çalışmalarını yürütmek,

n) Projeye dayalı olarak kurulacak işletmelere ait kredi taleplerini inceleyerek uygun olanların gerekli proje ve çiftlik geliştirme projelerini hazırlamak,

o) İl dahilindeki bitki ve hayvan sağlığı ile ilgili karantina hizmetlerini yürütmek, resmi ve özel mezbaha ve kombinaları sağlık yönünden denetlemek, ildeki damızlık boğa, teke ve aygırların sağlık kontrollerini yapmak, uygun olmayanları denetlemek,

ö) İl dahilinde bitkilere zarar veren hastalık, zararlı ve yabancı otların tespitini yapmak ve koruma programlarını hazırlamak, onaylanmış programların uygulanmasını sağlamak,

p) İl dahilinde faaliyette bulunan ilaç bayileri ile ilaçlama yapan özel ve tüzel kişilerin kontrolünü yapmak, gıda ve yem stokları, gıda ve yem konularını ilgilendiren etüt ve envanterleri hazırlamak, ruhsatlı yem fabrikalarını asgari teknik ve sağlık, şartları bakımından denetlemek, gıda ve yem sanayileri ürünlerinin belirlenmiş esaslara uygunluğunu denetlemek,

r) Su ürünleriyle ilgili araştırmalar yapmak ve her türlü teşvik ve koruma tedbirlerinin alınmasını, üretim alanlarının kiralanmasını ve işletilmesini ve verimlerinin artırılmasını sağlamak, su kaynaklarının kirletilmesini önleyecek ve su ürünlerini zarardan koruyacak tedbirleri almak ve aldirmek,

s) Tarım arazisinde ekili, dikili ve mera gibi bitki alanlarının ve bunların ürünlerinin taşınır ve taşınmaz çiftçi mallarının korunmasını ve tabii afetlerden zarar gören çiftçilere özel kanunlara göre yardım yapılmasını sağlamak için ilgili kuruluşlarla işbirliği yapmak ve çalışmalara yardımcı olmak,

ş) Projeler çerçevesinde köylerde istihdam imkanlarını artırmak amacıyla el sanatlarının geliştirilmesini, yayılmasını ve tanıtılmasını sağlayıcı ve mamullerin pazarlanmasını kolaylaştırıcı tedbirler almak,

t) Çiftçilerin teşkilatlanmasını ve kooperatifçiliği teşvik etmek, bu amaçla etüt ve projeler hazırlamak, kooperatiflerin kurulması için teknik ve yetkisi dahilinde mali yardımda bulunmak ve denetlemek,

u) Örnek çiftçi yetiştirmek amacıyla çiftçi çocukları ve gençler için eğitim programları ve projeler uygulamak,

ü) Özel kanunlarla verilen görevlerle Bakanlık ve Vali tarafından verilecek benzeri görevleri yapmak,

v) 5179 sayılı yasa çerçevesinde Toplu Gıda Üretim tüketim ve satış yerlerinin denetlemek.

y) 5179 sayılı yasa çerçevesinde Gıda Üretici sertifikaları, üretim izinlerini vermek.

z)Gıda içerikli ürün ve ham maddelerinin ithalat ve ihracat ilkelerini kontrol belgelerini düzenlemek.

## 2.3. Personel Durumu

	Toplam	İmi	Proje ie İst.	Bitki Koruma	Hayvan Sağlığı	Çey	Destekleme	Kontrol	Aaçam	Asarcık	Ayvacic	Bafra	Çarşamba	Havza	Kavak	Ladik	19.may	Salpazarı	Tekkeköy	Terme	Vezirköprü	Yakakent
Yönetici	24	4	1	1	1	1	1	1	1	1	1	1	1	1	1	1	1	1	1	1	1	1
Ziraat Müh.	126		22	14		14	11	12	3	1	1	14	7	3	4	1	4	2	5	3	3	2
Su Ür.Müh.	5		1					2														2
Gıda Müh.	6							5														1
Çevre Müh.	1							1														
Kimya Müh.	6			1			2	3														
Orman Müh.	2						2															
Tarım danışmanı	16					2			1		1	2	2	1	1	1	1	1	1	1	1	-
Elektrik Müh.	1							1														
Veteriner Hekim	32		2		6			3	1	2	1	2	2	2	1	1	1	2	1	2	3	
Vet.Sağ.Teknikeri	7												2		3		1	1				
Vet.Sağ.Teknisyeni	59		3		15			2	1	1	2	6	6	4	1	4	4	1	3	4	2	1
Çevre Sağ.Teknisyeni	5	1						4														
Ev Eko.Teknisyeni	15		2	1		3							1		2		1		1		1	3
Doktor	1	1																				
Biyolog	1							1														
Ekonomist	1						1															
Araştırmacı	2	1					1															
Tekniker	34	1	1	2		6	2	4		1		5	3		1		1		1	4	1	1
Zir.Teknisyeni	64		3	3		7	3	3	3	1	2	12	4	6		3	2	1	3	3	5	
Teknisyen(Sanat Lis)	15	8	1		1			4									1					
Teknisyen Yard.	3	3															1					
Uzman	1																					
Şef	1	1																				
Ambar Memuru	4	2							1						1							
Ayn.Saymanı	0																					
Memur	15	9					1		1				1	1						1	1	
Veri Haz.Kont.İşl.	1	1																				
Sağlık Memuru	2																			2		
Daktilograf	0																					
Hizmetli	7	2							2		1	1										1
Koruma Güv.Gör	13	13																				
Şoför	5	2							1			1								1		
İşçi	117	67							2		1	7	7	4	2	4	5		3	4	8	3
Bekçi	1																		1			
Aşçı	1	1																				
Kaloriferci	1	1																				
<b>Toplam</b>	<b>595</b>	<b>118</b>	<b>36</b>	<b>22</b>	<b>23</b>	<b>33</b>	<b>24</b>	<b>46</b>	<b>17</b>	<b>7</b>	<b>10</b>	<b>52</b>	<b>36</b>	<b>22</b>	<b>17</b>	<b>16</b>	<b>21</b>	<b>9</b>	<b>20</b>	<b>26</b>	<b>28</b>	<b>13</b>

### 2.4. Bina Durumu

İl genelinde toplam 16 hizmet binası, 57 lojman, 1 sosyal tesis, 2 üretim tesisi mevcuttur. İlçelerimizden Ayvacık, 19 Mayıs, Salıpazarı ve Tekkeköy dışında diğerleri kendi binalarında hizmet vermektedir. Salıpazarı İlçe Müdürlüğü binası proje aşamasındadır.

### 2.5. Araç Durumu

İlçeler	Binek Oto	Pick-up	Jeep	Kamyon	Kamyonet	Traktör	Toplam
Merkez	3	2	1	1	2	1	10
Alaçam	2	1					3
Asarcık	1						1
Ayvacık	1	1					2
Bafra	4				1	1	6
Çarşamba	4	1				1	6
Havza	3						3
Kavak	1						1
Ladik	3						3
19 Mayıs	1	1					2
Salıpazarı	3						3
Tekkeköy	2	1					3
Terme	2	1					3
Vezirköprü	3	1					4
Yakakent	2						2
<b>Toplam</b>	<b>35</b>	<b>9</b>	<b>1</b>	<b>1</b>	<b>3</b>	<b>3</b>	<b>52</b>

## 3 TARIMSAL YAPI

### 3.1. Arazi Varlığı

Samsun ilinin yüzölçümü toplam 957.900 ha olup dağılımı;

Toprak Varlığı ve Dağılımı	Alan (ha)	Payı (%)
İşlenebilir Arazi	451.176	47.10
Çayır-Mer'a Arazisi	44.826	4.67
Orman ve Fundalık Arazi	358.107	37.38
Tarım Dışı Arazi	103.791	10.85
<b>Toplam</b>	<b>957.900</b>	<b>100.00</b>

### 3.2. Sulama

Sulanabilen tarım alanları toplam tarım alanlarının %24.3'ünü teşkil etmekte olup bu alan 110.751 ha'dır. Sulanamayan tarım alanları toplam tarım alanlarının %75.7'sini oluşturmakta olup bu alan yaklaşık 344.573 ha'dır. Sulamaya açılması planlanan arazi miktarı 143.048 ha'dır.

### 3.3. Tarım Alet Makine Varlığı

Cinsi	Sayısı
Bıçerdöver	240
Karasaban	2190
Hayvan pulluğu	17571
Traktör pulluğu	31082
Kültivatör	4439
Toprak burgusu	129
Dişli tırmık+diskli tırmık	28247
Toprak frezesi	2022
Merdane(yuvar)	551
Hayv. trak.çekilen ara çapa makinesi	2808
Trak.çekilen hububat ekim makinesi	776
Kombine hububat ekim makinesi	695
Fide dikim makinesi	1757
Kimyevi gübresi dağıtma makinesi	3241
Orak makinesi	3121
Ot tırmığı	351
Bıçer bağlar makinesi	602
Balya makinesi	447
Sap döver harman makinesi	6074
Döven	682
Çayır biçme makinesi	418
Motorlu tırpan	968
Mısır silaj makinesi	503
Fındıkharmak makinesi	1271
Mısır daneleme makinesi	1583
Sırt pülverizatörü	17493
Tozlayıcı	1260
Atomizör	2503
Santrifüj pompa	2434
Elektropomp	5972
Derin kuyu pompası	2723
Yağmurlama tesisi	4077
Mısır-Çeltik Kurutma makinesi	28

Cinsi	Sayısı
Damla sulama tesisi	238
Krema makinesi	1092
Yayık	26498
Seyyar süt makinesi	313
Tarım arabası (römork)	31130
Su tankeri	14655
Motopomp (termik)	4675
Traktör (2akslı tek akslı)	33979

### 3.4. İldeki Tarımsal Sanayi

#### İlimizdeki Fabrikalar ve İmalathaneler

Gıda Sektörünün Adı	İşletme Sayısı
Et ve Et Mamülleri	10
Süt ve mamülleri	20
Meyve-Sebze İşleme	2
Ekmek	375
Un Fabrikası	58
Un ve Unlu Mamüller	235
Bitkisel Yağ ve Margarin	3
Şeker ve Şekerli Mamuller	20
Dondurma külahı	5
Alkolsuz İçecekler	8
Su Ürünleri	5
Çay paketleme	8
Yemek Fabrikaları	5
Baharat	5
Bakliyat	3
Gıda Ambalaj	10
Tuz İşleme	2
Yumurta	4
Fındık	15
Pirinç	15
Gıda Katkı Maddesi	1
Kuruyemiş İşletmesi	5
Toplam	814

### Mezbaha Kombine ve Kesimhaneler

SN	Tesis Adı	Kapasite (B.Baş/gün-K.Baş/gün)
1	Ağcagüney Belediye Mezbahası	3-1
2	Alaçam Belediye Mezbahası	5-13
3	Altinkum Belediye Mezbahası	4-8
4	Asarcık Belediye Mezbahası	2-5
5	Ayvacık Belediye Mezbahası	6-5
6	Bafra Belediye Mezbahası	4-10
7	Çarşamba Belediye Mezbahası	4-10
8	Dereköy Belediye Mezbahası	3-10
9	Florya Mezbahası	4-10
10	Kavak Belediye Mezbahası	4-12
11	Kutlukent Belediye Mezbahası	8-10
12	Ladik Belediye Mezbahası	4-8
13	Ondokuzmayıs Belediye Mezbahası	4-8
14	Salıpazarı Belediye Mezbahası	3-8
15	Sames A.Ş.Mezbahası	70-80
16	Taflan Belediye Mezbahası	4-8
17	Tekkeköy Belediye Mezbahası	2-2
18	Terme Belediyesi Mezbahası	6-2
19	Vezirköprü Belediye Mezbahası	5-12
20	Yakakent Belediye Mezbahası	4-12
TOPLAM		152 - 237

### Su Ürünleri Tesisleri

Tesis Türü	Adet	Denetim		Alınan Numune	Analiz Sonucu		Savcılık ve idari para cezası
		Hedef	Denetim		Müspet	Menfi	
Su Ürünleri İşleme ve Değerl. Tesisi	3	36	36	12	12	--	--
Su Ürünleri Yetişt. Tesisi	4	8	9	--	--	--	--

### 3.5. Bitkisel Üretim

#### Sebze Üretimi

Ürünün Adı	Ekilen Alan (ha)	Üretim (ton)	Verim(kg/ha)
Lahana (Beyaz)	2.732	69.948	25.500
Lahana (Kırmızı)	1.913	47.751	20.600
Lahana (K.Yaprak)	2.170	41.393	14.000
Marul (Göbekli)	93	918	9.200
Marul (Kıvırcık)	1.068	10.670	8.750
Ispanak	1.481	17.078	9.550
Pırasa	767	20.327	21.600
Tere	5	50	10.000
Maydanoz	46	390	5.800
T.Fasulye	6.642	102.312	9.550
Bakla	13	124	10.000
T.Bezelye	234	2.401	9.000
B.Fasulye	862	9.458	10.400
Bamya	57	482	8.000
Balkabağı	950	6.709	18.350
Kavun	1.004	33.975	25.000
Karpuz	2.546	110.510	39.500
Sakızkabağı	129	2.424	14.850
Hıyar	2.454	79.513	17.700
Patlıcan	2.278	64.710	20.900
Domates	5.647	295.237	27.400
Biber(Dolmalık)	2.045	54.650	14.500
Biber(Sivri)	3.156	92.550	15.250
Biber(Salçalık)	1.586	28.333	14.000
T.Sarımsak	17	251	13.000
T.Soğan	203	2.176	10.200
Havuç	27	770	20.000
Turp(Bayır)	75	2.046	10.000
Turp(Kırmızı)	44	1.137	15.000
Karnabahar	250	5.000	20.000
<b>TOPLAM</b>	<b>40.494</b>	<b>1.103.293</b>	



## Meyve Üretimi

ÜRÜNLER		İl Toplamı		
		Ağaç sayısı		Üretim (ton)
		Meyve Veren	Meyve Vermeyen	
<b>YUMUŞAK ÇEKİRDEK</b>	Armut	199.530	34.698	8.666
	Ayva	53.525	9.433	1.863
	Kivi	10.050	18.201	322
	Elma	341.710	81.510	13.421
	Muşmula	22.550	3.453	519
	Trabzon Hurması	10.205	7.700	587
<b>TAŞ ÇEKİRDEK Lİ</b>	Erik	137.000	26.490	3.153
	Kayısı	260	75	6
	Kiraz	97.200	18.790	3.433
	Kızılcık	99.700	4.215	1.476
	Şeftali	569.850	118.887	22.501
	Vişne	33.514	19.204	1.018
<b>SERT KABUKLU</b>	Ceviz	105.000	108.231	3.334
	Badem	690	-	20
	Fındık	39.544.375	6.150.510	73.463
	Kestane	26.750	5.340	746
<b>ÜZÜMSÜ MEYVELER</b>	Dut	46.790	11.140	1.563
	İncir	60.855	11.680	2.453
	Nar	9.377	2.065	219
	Üzüm	43.975	1.275	1.396
	Ahududu+ Böğürtlen (ha)	4	-	12
	Çilek (ha)	145	-	1.098
<b>TOPLAM</b>		<b>41.412.906</b>	<b>6.632.897</b>	<b>141.269</b>

## Tarla Bitkileri

	Ürünler	Değerler	
		Ekiliş (ha)	Üretim (ton)
<b>TAHILLAR</b>	Buğday	147.360	448.868
	Arpa	14.423	38.983
	Çavdar	1.905	4.528
	Yulaf (dane)	200	300
	Kaplıca	1.110	1.412
	Mısır (dane)	39.812	148.600
	Çeltik	10.923	67.668
<b>BAKLAGİLLER</b>	Bakla (kuru)	11	9
	Bezelye (kuru)	10	80
	Nohut	1.310	1.539
	Fasulye (kuru)	17.025	9.930
	Mercimek (yeşil)	3	3
	Fiğ (dane)	2.023	3.500
<b>ENDÜSTRİYEL BİTKİLER</b>	Tütün	14.440	13.631
	Şeker pancarı	11.553	497.595
	Kenevir (lif)	43	47
<b>YAĞLI TOHUMLAR</b>	Ayçiçeği (yağlık)	7.540	19.225
	Kenevir (tohum)	9	9
	Soya	2.217	7.332
	Kanola	120	36
<b>YUMRU BİTKİLERİ</b>	Soğan (kuru)	316	4.070
	Sarımsak (kuru)	119	831
	Patates	2.525	55.533
	H.pancarı	3	150
<b>YEM BİTKİLERİ</b>	Yonca	944	13.184
	Korunga	851	4.058
	Yulaf (ot)	5.884	13.464
	Mısır (hasıl)	1.035	19.890
	Mısır (slaj)	9.268	250.575
	Tritikale (ot)	1.884	7.476
	Fiğ (ot)	15.116	58.639
	Üçgül (ot)	-	-
<b>Toplam</b>		<b>309.863</b>	<b>1.691.132</b>

### 3.6. Hayvansal Üretim

Büyükbaş hayvan sayısı 298.904 baş olup, bunun 32.797 adeti kültür ırkı sığır, 140.677 adeti melez ırkı sığır, 111.963 adeti yerli ırkı sığır oluşturmaktadır. Ayrıca 13.467 adet Manda mevcuttur. Büyükbaş hayvan yetiştiriciliği yapılan çiftçi aile sayısı 62.129 tür. Toplam Küçükbaş hayvan sayısı 198.389 adet olup 187.671 adeti koyun, 10.718 adeti kıl keçisidir. Kümes hayvanı sayısı 1.964.655; kovan sayısı 78.133 dür. Kümes hayvancılığı genelde aile işletmesi şeklinde yürütülmektedir. Kafeste yumurta tavukçuluğu ve Broiler et tavukçuluğu yapılmaktadır. İşletmelerin %44'i et tavukçuluğu, %56'sı yumurta tavukçuluğudur.

4.746,7 ton et, 56.243 adet deri, 291.878 ton süt üretilmektedir. Üretilen süttten 417 ton beyaz peynir, 870 ton kaşar peyniri ve 899 ton tereyağ üretilmektedir. 78.133 bal arısı kovanından 1.275. ton bal, 158 ton balmumu; ayrıca ilimizde 187.290.200 adet yumurta üretilmektedir.

İlimizde sofralık alabalık yetiştiriciliği yapan 9 işletme vardır. İşletmelerden 5'i baraj gölünde kafeslerde üretim yapmaktadır. 4 adet işletme karada havuzlarda üretim yapmaktadır. 9 adet işletmenin kapasitesi 790.5 ton/yıl'dır. Gerçekleşen ürün 370 ton/yıl'dır. Bir adet kuluçka işletmesi yavru amaçlı kurulmuş ancak suyun ısı ve kalitesi ile ilgili sıkıntılar yaşandığı için yavru büyütme amaçlı kullanılmaktadır. Deniz suyunu pompalayarak karada üretim yapan 1 işletme vardır.

### 3.7. Organik Tarım

Ürünler	İlçe Sayısı	İşletme Sayısı	Ürt. Alanı(da)
<b>Fındık</b>	2	41	6791
<b>Şeftali</b>	2	2	6
<b>Erik</b>	2	4	7.5
<b>Nektarin</b>	1	1	2
<b>Elma</b>	2	5	5
<b>Kiraz</b>	1	1	2
<b>Armut</b>	1	4	7.5
<b>Kivi</b>	1	1	2
<b>Böğürtlen</b>	1	1	16
<b>Ceviz</b>	1	5	7.5
<b>Çeltik</b>	1	1	97
<b>Toplam</b>	15	66	6936.5

Enerji ve Tabii Kaynaklar Bakanlığı DSİ Genel Müdürlüğü ve Tarım ve Köyişleri Bakanlığı TÜGEM arasında 30.12.2003 tarihinde protokol imzalanmıştır. İçme suyu amaçlı kullanılan Çakmak barajı 16.08.2004 tarihinde bu projeye dahil edilmiştir. Tarım İl Müdürlüğünce yapılan çalışmalarla baraj havzasında bulunan köylerdeki bitki deseni, sosyal yapı ve baraj haritası ile ilgili bilgiler tamamlanmıştır.

# Proje ve İstatistik Şube Müdürlüğü Çalışmaları

## Doğrudan Gelir Desteği (2006 Yılı Ödenen Miktar)

	Çiftçi Sayısı	Desteklenen Alan	Destekleme Miktarı
Samsun	70 667	2 502 411,35	25 029 010,89 YTL

## Hububat Prim Desteklemesi

2006 yılında TK Kooperatifine başvuran çiftçilere 2.109.160 YTL ödeme yapılmıştır.

## Tarımsal Etüt Faaliyetleri

Yapılan Etüt Sayısı	Uygun Görülenler	Uygun Görülmeyenler	İşleri Devam Edenler
22	12	7	3

Karayollarına ait Taşocağı için Hammadde Üretim İzni amacıyla 20 adet etüt yapılmıştır.

Coğrafi Bilgi Sistemi ile Bakanlığımız Sorunlu Tarım Alanlarının Tespiti ve İyileştirilmesi Projesinin 1. aşaması (STATİP) kapsamında Samsun İline ait Arazi Kullanım Kabiliyet Haritasının, Erozyon haritasının, Tarım Reformu Bölge Müdürlüğü uygulama alanına giren 30 adet köy sınırının, Kültür ve Tabiat Varlıklarına ait haritaların, İl Çevre ve Orman Müdürlüğü koruma alanlarına ait haritaların, Mülga Köy Hizmetleri Genel Müdürlüğü sulama alanlarına ait haritaların, DSİ Genel Müdürlüğü sulama alanlarına ait haritaların, İl İdare Kurulu kararına istinaden yeni 9 köy sınırının, İl genelinde bulunan 51 belediyeye ait değişik ölçek ve koordinatların il koordinat sistemine bağlı olarak aynı sisteme bağlanması ve tüm belediyelerin sınırlarının, Fındık alanlarının, İl jeolojik haritasının, Deprem kuşaklarını gösteren haritaların tümünün sayısallaştırılması ve sayısal Orman haritası ile birlikte bu sayısal haritaların Samsun genel haritasına işlenmesi çalışmaları tamamlanmıştır.

## Hayvancılık Desteklemeleri

Destek Türü	Yetiştirici sayısı	Hayvan sayısı	Destek Miktarı, YTL
<b>Gebe Düve Alım Desteklemeleri</b>	15	65	31.900
<b>Suni Tohumlama Hizmet Desteklemesi</b>	31.500	37.394	1.060.694
<b>Suni Toh.dan Doğan Buzağı Desteği</b>	11.751	16.479	1.450.200
<b>Süt Sağım Ünitesi, Soğutma Tankı, Gübre Çukuru Desteklemesi</b>	2	-	48.000
<b>Toplam</b>			<b>2.590.794</b>

## Süt Desteklemesi

Üretici sayısı	Süt miktarı (lt)	Destek miktarı (YTL)
12.510	11.415.000	946.047

## Su Ürünleri Desteklemeleri

Desteklenen Miktar(Kg)	Destekleme Tutarı (YTL)
531.431,2	345.430,30
2.769.000 Adet	138.450

## Yem Bitkileri Desteklemeleri

Onaylanan Proje (Ad)	Desteklenen Alan(da)	Destekleme tutarı(YTL.)
20.981	359.269,8	20.905.868,36

## Sun'i Tohumlama Çalışmaları

Yıllar	Miktar (adet)		
	Tarım İl Müdürlüğü	Özel Sektör	Toplam
2005	2.332	42.179	44.511
2006	-	48.075	48.075

## İrk Bazında Suni Tohumlama Miktarları

Yıllar / Irklar	Holstein	Montofon	Simental	Jersey	TOPLAM
2005	17.383	7.344	11.083	8.701	44.511
2006	16.710	7.269	12.836	11.260	48.075

## Soykütüğü ve Önsoykütüğü Çalışmaları

	2005	2006
Üye Sayısı	330	561
Soykütüğüne Kayıtlı Hayvan Sayısı	7.761	13.844
Önsoykütüğüne Kayıtlı İşletme Sayısı	31.525	38.885
Önsoykütüğüne Kayıtlı Hayvan Sayısı	71.283	105.341
İl Geneli Toplam Kayıtlı Hayvan Sayısı	79.044	119.185

## Kadastro Geçmemiş Köylerde Yapılan Çalışmalar

İlçe	Tespit Yapılan Köy Sayısı	5/b Çalışmaları
Merkez	1	45
Asarcık	18	
Ayvacık	35	35
Bafra		12
Tekkeköy	4	
Çarşamba	8	38
Terme		
Kavak	9	34
Vezirköprü	15	48
19 Mayıs		
<b>Toplam</b>	<b>90</b>	<b>212</b>

## Mera Tespit Çalışmaları

İlçe	Tespit Yapılan Köy Sayısı	Alanı (da)
Merkez İlçe	81	21011,49
Bafra	43	17968,54
Çarşamba	31	7826,36
Havza	62	30292,56
Kavak	38	4734,74
Ladik	16	7594,30
19 Mayıs	24	2845,86
Tekkeköy	18	3458,02
Terme	23	3683,48
Vezirköprü	48	6196,42
<b>TOPLAM</b>	<b>384</b>	<b>105611,77</b>

**Mera Islah Çalışmaları**

İlçe	Köy / Belde	Alanı ( da )
Bafra	Koşu	2112,00
Bafra	Emenli	1114,50
Bafra	Koruluk-Fener-Sahilkent	2465,58
Bafra	Sürmeli	473,32
Terme	Taşpınar	272,27
Terme	Ortasöğütlü	188,26
Terme	Ahmetbey	1377,82
Tekkeköy	Aşağıçinik	1094,00
Havza	Kemaliye	1225,60
Havza	Şeyhali	1310,36
<b>TOPLAM</b>		<b>11701,17</b>

Islah çalışması yapılan Bafra Emenli Köyü merası Türkiye genelinde “Altın Bayrak” ödülü almaya hak kazanan beş adet meradan biri olmuştur.

**GENEL BÜTÇE KAYNAKLI PROJELER**

Proje Adı	Harcama (YTL)
<b>GENEL BÜTÇE</b>	
<b>Bitki Hastalık ve Zararlıları ile Mücadele Projesi</b>	52.472
<b>Bitkisel Üretimi Geliştirme Projesi</b>	37.151
<b>Çayır Mera Yem Bitkileri Üretimini Geliştirme Prj.</b>	14.000
<b>Hayvan Hastalık ve Zararlıları ile Mücadele Prj.</b>	115.731
<b>Hayvancılığı Geliştirme Projesi</b>	59.100
<b>Sorunlu Tarım Alanlarının Tespiti ve İyileştirilmesi Prj.</b>	10.000
<b>Organik Tarımın Yaygınlaştırılması ve Kont. Prj.</b>	8.000
<b>Su Ürünleri Kirlenme ve Koruma Kontrol Hizm. Gel.Prj.</b>	73.873
<b>Su Ürünleri Üretimini Geliştirme Projesi</b>	14.400
<b>Süne ve Kimil Mücadele Projesi</b>	56.000
<b>Anadolu Su Havzaları Rehabilitasyon Projesi</b>	12.861
<b>Tarımsal Yayımlar Hizmetlerinin Geliştirilmesi</b>	65.000
<b>Toplam</b>	<b>518.588</b>

**ÖZEL İDARE KAYNAKLI PROJELER**

Proje Adı	Harcama (YTL)
Bitkisel Üretimi Geliştirme Projesi	1.278.642
Çayır Mera Yem Bitkileri Üretimini Geliştirme Prj.	49.693
Hayvancılığı Geliştirme Projesi	90.000
Bitki Hastalık ve Zararlıları ile Mücadele Projesi	1.999
Hayvan Hastalık ve Zararlıları ile Mücadele Prj.	7.420
Köy merkezli Tarımsal Üretime Destek Projesi	100.000
<b>Toplam</b>	<b>1.527.754</b>

**BİTKİSEL ÜRETİM BİRİMİ****1.Yağlı Tohumlu Bitkiler Desteklemesi**

Ürün Adı	Prime Esas Miktar (kg)	Prim Miktarı (YTL)
Ayçiçeği	15.160.392	2.653.068
Soya	2.016.360	699.218
Mısır	12.346.109	617.305
<b>TOPLAM</b>	<b>29.522.861</b>	<b>3.969.592</b>

**2. Sertifikalı Tohumluk Desteklemeleri (yazlık)**

Desteklenen Alan (da)	Destekleme Tutarı (YTL)
33.700	101.102

**3. Sertifikalı Tohumluk Desteklemeleri (güzlük)**

Desteklenen Alan (da)	Destekleme Tutarı (YTL)
29.930	146.953

**4. Doğadan Sökümü Yapılan Çiçek Soğanları**

Ürün Adı	Sökülen Miktar (kg)
Göl Soğanı	7.397,0
Yılan Yastığı	2.706,6
Göl Soğanı	3.021,0
Yılan Yastığı	1.105,6
Göl Soğanı	16.911,0
Yılan Yastığı	6.188,8



<b>TOPLAM</b>	<b>37.329,2</b>
---------------	-----------------

**5. Çeltik Ürün Raporu**

Yıllar	Ekim Alanı (da)	Üretim (ton)	Dekara Verim (kg)
<b>2003</b>	86.450	55.260	639
<b>2006</b>	100.620	80.009	795

**6. İyi Tarım Uygulamaları (İTU) 2006 Yılı Uygulamaları**

Parametreler	Fiziki Durum		Açıklamalar
Proje Kuruluş Yeri	Çarşamba ve Bafra İlçeleri		
Üretimin Konusu	Kışlık Sebze Yetiştiriciliği		Lahana Grubu
Köy Sayısı (ad)	BAFRA	27	Toplam:34 Köy
	ÇARŞAMBA	7	
Çiftçi sayısı (ad)	BAFRA	78	Toplam:140 Üretici
	ÇARŞAMBA	62	
Proje Alanı (da)	BAFRA	1036	Toplam: 2000 Dekar
	ÇARŞAMBA	964	
Proje Kapsamında Ekilen Kışlık Sebze Çeşitleri ve Ekim Alanı (da)	Karnabahar	1078	<b>Bafra İlçesinde;</b> Karnabahar, Brokkoli, Çin Lahanası, Brüksel Lahanası
	Beyaz lahana	303	
	K.Lahana	362	
	Brokkoli	199	<b>Çarşamba İlçesinde; K.</b> Lahana, B. Lahana, Karnabahar, Brokkoli
	Brüksel Lah.	10	
	Çin Lahanası	48	
	<b>Toplam</b>	<b>2000</b>	
Sertifika İçin Beyan Edilen Alan (da)	BAFRA	1036	Toplam: 2000 Dekar
	ÇARŞAMBA	964	
Sertifikalandırılan Alan	BAFRA	1036	83 dekar alan üretim dışı kalmıştır
	ÇARŞAMBA	881	
İl Özel İdaresi Desteği (YTL)	BAFRA	<b>148.400,0</b>	Proje kapsamında hibrit fide maliyetinin tamamı İl Özel İdaresi Genel Sekreterliğince karşılanmıştır.
	ÇARŞAMBA	<b>173.003,0</b>	
	<b>TOPLAM</b>	<b>321.403,0</b>	

## İl Genelinde Uygulanan SYDV Projeleri

İlçe Adı	Proje Konusu	Niteliği	Tutarı (YTL)
Alaçam	Bitkisel Üretim	Bodur Elma Yet.	6 670.00
		Ceviz Yet.	2 150.00
		Sera	9 000.00
Bafra	Bitkisel Üretim	Bodur Kiraz Yet.	66 225.00
		Ceviz Yet.	8 400.00
	Hayvancılık	Koyunculuk	54 096.00
		Arıcılık	13 160.00
Kavak	Hayvancılık	Süt Sığırcılığı	58 000.00
Terme	Bitkisel Üretim	Sera	1 444.00
Ladik	Bitkisel Üretim	Mantar Yet.	5 000.00
Yakakent	Bitkisel Üretim	Sera	14 143.00
Ondokuzmayıs	Bitkisel Üretim	Sera	40 783.00
Çarşamba	Bitkisel Üretim	Sebze Üretimi	22 000.00
		Sera	61 022.00
	Hayvancılık	Süt Sığırcılığı	204 500.00
<b>Toplam</b>			<b>566 593.00</b>

## Kontrollü Örtüaltı Üretimi

İlçeler	İşl. Adedi	Sera Adedi	Alan (m2)
Çarşamba	369	1729	1.834.594,00
Terme	98	190	960. 000,0
Tekkeköy	4	10	4. 000,0
19 Mayıs	7	18	5.120,00
Havza	1	1	1.200,00
Vezirköprü	1	1	640
Alaçam	3	3	1.917,00
Bafra	53	55	43.309,00
<b>Toplam</b>	<b>536</b>	<b>2007</b>	<b>3.098.863,00</b>

# Bitki Koruma Şube Müdürlüğü Çalışmaları

Yönetimli Çiftçi Mücadelesi kapsamında

a)Yönetimli Çiftçi Mücadelesi

Konu Başlığı	Program			Uygulama		
	Ton	Dekar	Ağaç	Ton	Dekar	Ağaç
1-Hububat Hastalık ve Zararlıları(Tohumluk ilaçlaması)	18.575	30.775		18.555	30.835	
2 - Sanayi Bitkileri		19.005			18.983	
3-Diğ. San. Bitkileri Hast. ve Zar	33	500		33	450	
4-Meyve Hastalık ve Zar.			661.342			660.842
5-Zeytin Hastalık ve Zar.			1.500			2.200
6-Fındık Zararlıları		277.344			267.270	
7-Bağ Hastalık ve Zararlıları		400			400	
8-Sebze Hastalık ve Zar.		97.805			95.867	
9-Genel Zararlılar		49.550	310 Adet Domuz Müc.		46.753	780 Adet Domuz Müc.
10-Süs Bitkileri			4.250			4.250
11- Yabancı Ot ve Parazit Bitkiler		577.201			626.901	
12-Ambar Zararlıları	49.300			44.200		
13-Fumigasyon	9.500			-		
TOPLAM	77.408	1.052.580	667.092	62.788	1.087.459	667.292
			310 Adet Domuz			(466+314) Adet Domuz

## b) Entegre Mücadele

Konu Başlığı	Program		Uygulama	
	Dekar	Ağaç	Dekar	Ağaç
1- Tütünde Entegre Mücadelesi	115		95	
2- Elma Bahçelerinde Entegre Müc.		200		200
3- Şeftali Bahçelerinde Entegre Müc.		200		200
4-Armut Bahçelerinde Entegre Müc.		100		100
5-Kirazda Entegre Mücadele		50		50
6- Fındık Bahçelerinde Entegre Müc	274		274	
6-Örtüaltı Sebze Yetiştiriciliğinde Ent. Müc.	75		47	
<b>TOPLAM</b>	464	550	416	550

## c- Tahmin Ve Erken Uyarı Çalışmaları

Çalışmanın Adı	Uygulama Yapılan İlçe	İstasyon Sayısı (ad.)	Program (da/ağ)	Hizmetlerin Götürüldüğü alan (da/ağ)
Elmada Elma İç Kurdu ve Elma Karalekesi Mücadele Projesi	Merkez	1	100	14.000
Şeftalide Doğu Meyve Güvesi Mücadele Projesi	Merkez	1	350	30.000
Şeftalide Doğu Meyve Güvesi Mücadele Projesi	Çarşamba	1	500	20.000

## d- Sürvey Programları:

İlimizde yeni görülen veya görülmesi muhtemel Bitki Hastalık ve Zararlılarının varlığını , yayılma alanını tespit etmek amacı ile yapılan çalışmalardır.

Konu	Keşif	Sınırlandırma	Değerlendirme
1-Çeltik Beyaz Uç Nematodu.	X		
2 Ateş Yanıklığı		X	X
3- Kestane Kanseri		X	X
4- Patates Siğili	X		
5-Patatestte Kist Nematodu	X		
6- Ledra		X	X

Bu çalışmalar sonucu 2004 yılında Bafra ilçesi çeltik alanlarında Çeltik Beyaz Uç Nematodu. Tespit edilmiştir. Verimde %57 kayıplara neden olan bu zararlı ile ilgili şube müdürlüğümüzde Valiliğimiz Özel İdare kaynaklı temin edilen 2 adet mikroskop ile laboratuvar kurulmuş olup 2006 yılı içerisinde 29 çeltik üreticisinin çeltik tohumlukları kontrol edilmiş 1 adet tohumluk bulaşık bulunmuş ve imha edilmiştir temiz olanların ekimine izin verilmiştir. 2006 yılında yapılan Yeşil Aksam surveylerinde 53 çeltik numunesi laboratuvarında incelenmiş olup Bafra Şirinköy de Mustafa Yazım a ait çeltik tarlasından alınan örnekte nematod tespiti yapılmış ve karantina tedbirleri uygulanmıştır.

Yapılan surveylerde karantinaya tabi Patates Siğili ve Patatete Kist Nematodu görülmemiştir.

**İç Karantina** : 2006 yılında ilimizde 30 Adet Kavak Fidanı, 46 Adet Meyve Fidanı, 2 adet Süs Bitkisi ve 3 Adet Sebze Fidesi üreticisi olmak üzere toplam 81 adet ruhsatlı bitki yetiştiricisi bulunmaktadır. 2006 yılı süre içerisinde Pazar yeri ve fidan üretimi yapılan yerlerde yapılan kontrollerde, 79.520 Adet muhtelif meyve fidanı, 12.049 Adet çeşitle orman fidanı, 319 adet süs bitkisi ve 155 adet asma fidanı olmak üzere toplam 92.043 adet fidanların Pazar kontrolleri yapılarak satışına izin verilmiştir. Şube Müdürlüğümüzce 26 Adet Fidan Taşıma ve Satış sertifikası düzenlenmiştir. İlimizde tarım alanlarında yoğun bir şekilde zarar yapan Domuz mücadelesinde kullanılmak üzere 4000 Adet fişek 2005 yılı Özel İdare Bütçesinden alınarak 2006 yılında Yabani Domuz Mücadelesinde kullanılmak üzere İlçe Müdürlüklerine mahiyetinde verilmek üzere gönderilmiştir.

#### **Diğer çalışmalar :**

Tohumluk sertifikasyonu çalışmaları çerçevesinde Çeltik , Buğday ,Soya ve Şeker Pancarı Tohum Sertifikasyonu çalışmaları yürütülmüştür.

İlimizde bulunan Zirai Mücadele İlaç ve Alet Bayilerinin aylık periyodik kontrolleri yapılmış olup; ilaç bayileri Barkod Programına uyumları ve Çiftçilere verecekleri ilaç konusunda Bafra , Çarşamba, Havza ve Merkez ilçede toplanarak eğitimleri yapılmıştır.

# Hayvan Sağlığı Şube Müdürlüğü Çalışmaları

## Koruyucu Aşılama Çalışmaları

Hastalık Adı	Hayvan Cinsi	Aşılama Miktarı (Adet)
Şap	B.baş	527.240
	K.baş	36.993
Şarbon	B.baş	39.675
	K.baş	3812
Kuduz	Kedi köpek	2.877
Sığır Brucellosis	Ergin	150
	Genç	100
Koyun Brucellosis	Ergin	2.080
	Genç	3915
Koyun-Keçi Vebası	K.baş	9574
Newcastle	Kanathı	6.120
Koyun-Keçi Çiçek	K.Baş	26.989
Sağlık Taraması		1.401.007

## Çıkan Hastalıklar

Hastalık Adı	Aşılama Miktarı (Adet)
Şap	59
Şarbon	12
Kuduz	1
Sığır Brucellosis	1
Koyun Brucellosis	3
Koyun-Keçi Vebası	6
Newcastle	3
Avian Influenza	57
Varroa	5
Koyun-Keçi Çiçek	5

**İthalat**

Yaş Sığır Derisi	18.000 kg
İşlenmiş Deri	39.290 kg
Koyun Bağırsağı	8.100 kg

**İhracaat**

Hindi derisi	21000 kg
Tavuk derisi	105510 kg
Tavuk	86021 kg
Tavuk kıyması	43000 kg
Toplam	341552 kg
Araç sayısı	12 ad
Köpek	1 ad

**Gümrük Sahası Dezenfeksiyon Sistemi :** Yurda giriş yapan 12.500 araç dezenfekte edilmiştir.

**Kayıt Sistemi :** 154.786 adet kulak küpesi takılarak kayıt altına alınmıştır.

## Şap Hastalığı Mücadele Çalışmaları

İlçeler	Hayvan mevcudu ve program	İlkbahar Aşılana	Gerçekleşme %	Sonbahar Aşılana	Gerçekleşme %
MERKEZ	31981	23236	73	28626	89
ALAÇAM	16660	16615	100	14895	90
ASARCIK	12100	8800	73	8800	72
AYVACIK	8650	7650	89	7611	88
BAFRA	43000	41035	96	43260	101
ÇARŞAMBA	33961	34036	100	34000	100
HAVZA	23000	20156	87	21105	92
KAVAK	17784	13128	74	14847	83
LADİK	12750	8944	70	10332	81
19MAYIS	9750	8068	83	7820	80
SALIPAZARI	5240	4675	90	6842	130
TEKKEKÖY	14140	14707	104	17047	121
TERME	23100	17760	78	17255	74
VEZİRKÖPRÜ	38000	35200	93	32250	92
YAKAKENT	5511	3890	71	4450	80
TOPLAM	295627	258100	87	269140	91

## 2006 Yılı Şap Özel Kliniklerin Katkısı

İLÇELER	Hay. Mev.	İ.Bahar	Özel	%	S.Bahar	Özel	%
MERKEZ	31981	23236	22.459	97	28626	24.616	86
ALAÇAM	16660	16615	11.039	66	14895	14.895	100
ASARCIK	12100	8800	4.218	48	8800	---	0
AYVACIK	8650	7650	---	0	7611	---	0
BAFRA	43000	41035	41.035	100	43260	43210	100
ÇARŞAMBA	33961	34036	7.957	23	34000	18.716	55
HAVZA	23000	20156	17.858	89	21105	21.105	100
KAVAK	17784	13128	5.050	38	14847	3900	26
LADİK	12750	8944	8.890	99	10332	10.065	97
19MAYIS	9750	8068	8.054	100	7820	5.460	70
SALIPAZARI	5240	4675	3.260	70	6842	2025	30
TEKKEKÖY	14140	14707	11.147	76	17047	15.143	89
TERME	23100	17760	3.691	21	17255	3.887	23
VEZİRKÖPRÜ	38000	35200	23.658	67	32250	22.032	68
YAKAKENT	5511	3890	---	0	4450	---	0
TOPLAM	295627	258100	168.316	65	269140	183.271	68



## Anthrax Aşılama Çalışmaları

İLÇESİ	2006 YILI					
	PROĞRAM		GERÇEKLEŞME		%	
	B.Baş	K.Baş	B.Baş	K.Baş	B.Baş	K.Baş
MERKEZ	6000	600	13671	353	228	58
ALAÇAM						
ASARCIK						
AYVACIK						
BAFRA	7000		950		14	
ÇARŞAMBA	3580	425	4456		124	0
HAVZA	2000	600	2645	480	132	80
KAVAK	5000		5000		100	
LADİK						
19 MAYIS	950	150	836	8	95	18
SALIPAZARI						
TEKKEKÖY	4000		6334		158	
TERME	1500		3092		206	
VEZİRKÖPRÜ	1750	1500	2691	2971	153	198
YAKAKENT						
TOPLAM	31780	3275	39675	3812	125	116

## Kuduz Mücadele Aşılama Çalışmaları

İLÇELER	2006 YILI			2005 YILI		
	PROĞ.	GERÇ	%	PROĞ	GERÇ	%
MERKEZ	680	675	100	600	609	102
ALAÇAM	250	49	20	300	100	33
ASARCIK	100	14	14	200	110	55
AYVACIK	200	0	0	350	242	69
BAFRA	180	78	43	250	193	77
ÇARŞAMBA	300	9	3	300	456	152
HAVZA	300	21	7	300	114	38
KAVAK	300	332	104	4.00	397	10
LADİK	150	20	13	200	125	63
ONDOKUZMAYIS	150	84	56	150	134	89
SALIPAZARI						
TEKKEKÖY	600	440	73	550	787	143
TERME	550	75	14	500	150	30
VEZİRKÖPRÜ	750	790	105	750	703	94
YAKAKENT	350	290	83	300	186	62
TOPLAM	4810	2877	60	5.150	4.306	84

## Sığır Brucellosis Aşılama Çalışmaları

HASTALIK	İLÇE	KÖY	MAH	ÇIKIŞ TARİHİ
Sığır Brucellozu	BAFRA	Elifli		06.05.2005

İLÇELER	2006 YILI						2005 YILI					
	Program		Gerç.		%		Program		Gerç.		%	
	Ge.	Erg.	Ge.	Erg.	Ge.	Erg.	Ge.	Erg.	Ge.	Erg.	Ge.	Erg.
MERKEZ							20					
BAFRA	100	100	100	100	100	100	100	100				
ÇARŞAMBA	15	50					50					
HAVZA	50		40		80		50					
KAVAK	32						20		30	200	150	
TEKKEKÖY												
VEZİRKÖPRÜ							50					
TOPLAM	197	150	140	100	71	66	290	100	30	200	30	200

## A. influenza (Kuş Gribi) Çalışmaları

İLÇELER	MİHRAK SAYISI		
	POZİTİF	ŞÜPHELİ	TOPLAM
MERKEZ	11		11
ALAÇAM	1		1
ASARCIK	1		1
AYVACIK	2		2
BAFRA	17		17
ÇARŞAMBA	3		3
HAVZA	1		1
KAVAK	3		3
LADİK	1		1
19MAY	3		3
SALIPAZARI	1		1
TEKKEKÖY	4		4
TERME	8		8
VEZİRKÖPRÜ	1		1
YAKAKENT			
TOPLAM	57		57

İLÇE	İTLAF EDİLEN KANATLI					TOPLAM
	TAVUK	ÖRDEK	KAZ	HİNDİ	GÜVERCİN	
MERKEZ	4880	120	7	26	298	5.331
ALAÇAM	3678	154	14	95	0	3.941
AYVACIK	226	1	0	3	0	230
BAFRA	18982	452	62	102	0	19.598
ÇARŞAMBA	1111	41	0	8	0	1.160
HAVZA	34	0	0	0	0	34
KAVAK	962	0	22	0	0	984
ONDOKUZMAYIS	2784	23	0	14	250	3.071
SALIPAZARI	2549	70	0	7	0	2.626
TEKKEKÖY	4779	0	2	0	0	4.781
TERME	6056	216	7	21	13	6.313
VEZİRKÖPRÜ	1337	65	73	10	18	1.503
TOPLAM	47.378	1.142	187	286	579	49.572

### 2001-2006 TAKILAN KULAK KÜPESİ

İLÇELER	H.MEV.	2001	2002	2003	2004	2005	2006	TOPLAM
MERKEZ	32000	26940	13339	13502	16999	16559	10159	97498
ALAÇAM	18785	6282	12000	7282	9811	15136	13185	63696
ASARCIK	11100	1151	1248	11.174	4.321	5601	1093	24588
AYVACIK	7850	0	7114	3464	4559	8169	5446	28752
BAFRA	40000	12011	20922	32195	30336	32567	27474	155505
ÇARŞAMBA	33961	27444	18842	8693	13844	27045	20885	116753
HAVZA	23000	16893	10310	20592	11465	13800	11426	84486
KAVAK	17784	2250	13538	5979	9516	3331	4404	39018
LADİK	12207	1791	2999	7710	8300	8094	5258	34152
OND.MAYIS	9100	2856	3825	2476	7343	15373	1493	33366
SALIPAZARI	5600	3209	1044	1362	5693	5993	5306	22607
TEKKEKÖY	17530	7808	2169	2980	4500	13057	10079	40593
TERME	23100	19795	13834	15991	21046	12611	13189	96466
VEZİRKÖPRÜ	36500	6111	30013	15256	9977	28250	19275	108882
YAKAKENT	5684	4590	500	615	2726	4528	5114	18073
TOPLAM	294.171	139131	151697	149271	160436	210114	154786	965435

# Çiftçi Eğitimi ve Yayım Şube Müdürlüğü Çalışmaları

## KURSLAR

### a) Çiftçilere Yönelik Kurslar

Konusu	Kurs Yeri	Süre (gün)	Kursiyer Sayısı
Biçerdöver Operatörleri Yetiştirme Kursu	Bafra	10	17
	Bafra	10	14
	Bafra	10	13
	V Köprü	10	14
Meyve Ağacı Budama	Merkez	2	46
	19 Mayıs	1	11
Organik Tarım	Çarşamba	25	750
Organik Fındık Yetiştir.	Çarşamba	1	30
Organik Fındık Yetiştir. Hast. Ve Zararlılarla Mücadele	Çarşamba	2	55
Organik Gübreler	Çarşamba	1	15
Kompost Yapımı	Çarşamba	1	25
Kontrollü Örtüaltı	Çarşamba	1	12
Kontrollü Örtüaltı	Terme	1	35
Kontrollü Örtüaltı	Bafra	1	25
(İTU) Kışlık Sebze Yetiştir.	Çarşamba	2	50
(İTU) Kışlık Sebze Yetiştir.	Bafra	2	60
Ana Arı Yetiştiriciliği Kursu	Merkez	10	26
Arıcılık	Merkez	10	144
	Tekkeköy	10	41
	Bafra	10	37
	Terme	10	58
	Çarşamba	10	13

Konusu	Kurs Yeri	Süre (gün)	Kursiyer Sayısı
	V.Köprü	10	16
Sorumlu yönetici usta eğitici kursu	Bafra	4	50
Gübreleme	Tekkeköy	2	44
Biçki-Nakış,Mefruşat	Merkez	68	16
<b>TOPLAM</b>			<b>1663</b>

### b) Tarım Danışmanlarına Yönelik Kurslar

Konusu	Kurs Yeri	Süre (gün)	Kursiyer Sayısı
Hayvancılık	Merkez	5	15
Organik Tarım	Merkez	5	8
Tarla Bitkileri	Çarşamba	1	7
	Bafra	2	12
	Merkez	2	8
Meyvecilik	Merkez	1	14
Zirai Mücadele	Merkez	4	11

### c) Personele Yönelik Hizmetçi Eğitimler

Konusu	Kurs Yeri	Süre (gün)	Kursiyer Sayısı
Yakınıımızdaki kuş Gribi	Merkez	1	15
Etkili İletişim ve Beden Dili	Merkez	1	37
Stresle Baş Edilebilme	Merkez	1	27
Zaman Yönetimi	Merkez	1	23
Dünyada ve Türkiye' de Kesme Çiçekçiliğe Sektörel Bakış	Merkez	1	21

### Denemeler

Konu	Yer	Sayısı	Alanı (da)
Lıkapa (Yaban Mersini) Yetiştiriciliği	Merkez	2	2

**Yayınlar**

SN	Kitabın Adı	Yazarları
1	Anız Yakmanın Zararları	Mehmet ASLAN
2	Bal Arısı Hastalık ve Zararlılarına Karşı Korunma, Mücadele ve Tedavi Yolları	Mitat KURT, Yunus GÜR
3	Bal	Ali KORKMAZ
4	Gıda Muhafazası	Şerife Gül GÖZÜGÜL
5	Püf Noktaları	Şerife Gül GÖZÜGÜL
6	İstatistiklerle Samsun Tarımı (2005)	Nedim AKKOYUNLU
7	Organik Tarım ve Bitki Koruma Açısından Organik Tarımda Kullanılacak Yöntemler	Burhan HEKİMOĞLU, Mustafa ALTINDEĞER
8	Propolis	Ali KORKMAZ
9	Arıcılık Terimleri Sözlüğü	Ulviye KUMOVA, Ali KORKMAZ
10	Yem Bitkileri Tarımı ve Silaj Yapımı	Binnaz TIKNAZOĞLU
11	Bölgesel Gelişme Politikalarında Yaşanan Değişim: Bölgesel Kalkınma Ajansları	Burhan HEKİMOĞLU, Mustafa ALTINDEĞER
12	Bafra Tarımının Mevcut Durumu; Bafra Tarımı için Yapılanlar, Yapılması Planlananlar ve Geleceği ile İlgili Yaklaşımlar	Burhan HEKİMOĞLU, Mustafa ALTINDEĞER
13	AB Ortak Tarım Politikaları ve DTÖ Kararları, Ülke ve Bölge Tarımına Etkileri	Burhan HEKİMOĞLU, Mustafa ALTINDEĞER
14	Fındık Sektörünün Durumu, Sorunları Ve Çözüm Önerileri	Burhan HEKİMOĞLU, Mustafa ALTINDEĞER
15	Tarım Ürünleri Lisanslı Depoculuk Sistemi Ve Etkileri	Burhan HEKİMOĞLU, Mustafa ALTINDEĞER
16	TR83 samsun Alt Bölge Tarım Master Planı; Samsun-Tokat-Çorum-Amasya	Burhan HEKİMOĞLU, Mustafa ALTINDEĞER
17	Organik Gübreler ve Önemi	Mehmet Ali YETGİN
18	Samsun Bölge (TR83) Tarımının Sektörel Sorunları ve Çözüm Önerileri	Burhan HEKİMOĞLU, Mustafa ALTINDEĞER
19	Ülkemizde ve Samsun İlinde; Süt Hayvancılığı ve Süt Sektöründeki Mevcut Durum, Sorunlar ve Öneriler	Burhan HEKİMOĞLU, Mustafa ALTINDEĞER

**Ana Arı ve Bal Desteklemeleri**

118 kişiye 4018 adet ana arı karşılığında 60030 YTL; 13 kişiye 43813 kg süzme bal faturası karşılığında 26286 YTL destekleme ödemesi yapılmıştır.

**Demonstrasyonlar**

Konu	Yer	Sayısı	Alanı (da)
Kornişon Hıyar Yetiř	19 Mayıs	1	4
Aysberg Marul Yetiř.	Kavak	1	2
Gül Demonstrasyonu	Terme	2	0,480
Buğday çeřit Demonst.	Merkez	5	25
Arpa çeřit Demonst.	Merkez	1	2
Tritikale Demonst.	Merkez	4	15
Yonca Demonst.	Merkez	5	25
Kanola Demonst.	Alaçam	4	4
Enginar yetiřtiricilięi Demonst	Çınarlık	1	2
Korunga Demonst.	Merkez	4	16
Tritikale Yetiřtiricilięi Demonst.	Tekkeköy	1	3
Serada Hıyar Yetiř. Ve Budama	19 Mayıs	1	0.24

**Kitle Yayım Vasıtaları**

Cinsi	Adedi
Sirküler mektup	11.647
Brořür	21.790
Liflet	5.450
Kitap	10.950
Dergi	16.000

**İL ÖZEL İDARESİ BÜTÇESİNDEN ALIMI YAPILARAK DAĞITIMI  
GERÇEKLEŞTİRİLEN MEYVECİLİK PROJELERİ**

PROJENİN ADI	UYGULANAN İLÇE ADI	DAĞITILAN FİDAN SAYISI ( Adet )	TESİS EDİLEN ALAN ( da)
T. HURMASI	TERME	500	10
VIŞNE	MERKEZ	4500	162
	YAKAKENT	3000	100
ÇİLEK	MERKEZ	24300	5
	SALIPAZARI	30000	6
	ÇARŞAMBA	3200	0,6
	BAFRA	40000	8
BÖĞÜRTLEN	SALIPAZARI	5000	25
KİVİ	19 MAYIS	550	11
	ÇARŞAMBA	2200	44
AŞILI ASAMA	VEZİRKÖPRÜ	2930	15
BODUR KİRAZ	HAVZA	3175	41
	BAFRA	6300	79
	TEKKEKÖY	625	8
	ALAÇAM	437	11
YARIBODUR KİRAZ	BAFRA	1400	18
KİRAZ	KAVAK	870	28
	19 MAYIS	3698	93
BODUR ELMA	HAVZA	7800	40
	VEZİRKÖPRÜ	2400	11
	TERME	1000	5
	KAVAK	2000	10
	YAKAKENT	2754	15
	19 MAYIS	2800	14
	TEKKEKÖY	1980	13
	ALAÇAM	6000	30
YBDR ELMA	HAVZA	300	3
	ÇARŞAMBA	4000	50
	BAFRA	5255	66
B. ARMUT	TEKEKEKÖY	3000	37



**Sertifikalı Patates Tohumluğu Üretimi Projesi**

Proje 70 da alanda 8 köyde 14 çiftçi ile yapılmıştır. Toplam 100.000 kg ürün elde edilmiştir. Bunun 38.100 kg'ı sertifikalandırılmıştır. Geri kalan üreticinin kendi ihtiyacı, sattığı yemeklik 61.900 kg olarak gerçekleşmiştir.

**Sertifikalı Çeltik Tohumluğu Üretimi Projesi**

Proje kapsamında 2006 yılı üretim sezonu içerisinde 20.000 kg anaç kademedeki Osmancık 97 cinsi çeltik tohumu getirilerek ilimiz Bafra ilçesinde yaklaşık 1000 dekar (da) alan üzeri tohum üretimi için ekim yapılmıştır.

**Tügeyp (Tarımsal Üretimi Geliştirme Yönlendirme Yayın Programı) Projesi**

İlimiz Soya Ekilişini artırmak amacı ile Bakanlığımız tarafından 20 Ekim 2006 tarihinde başlayıp, 27 Şubat 2007 tarihinde bitecek olan TÜGEYP projesi kapsamında Çarşamba, Terme, Bafra, Tekkeköy, Salıpazarı, 19 Mayıs ilçelerinde çiftçi toplantıları düzenlenmiş ve toplam 145 üretici konu hakkında bilgilendirilmiştir.

**Kaya Fosfatı Kullanımı Projesi**

Proje ile amaçlanan özetle Mardin Mazıdağı'nda atıl olarak bulunan Kaya Fosfatı yataklarının tarım arazilerinde kullanılması. Bu amaçla Çarşamba, Terme, Salıpazarı, Ayvacık, Asarcık, Tekkeköy ve Bafra ilçelerinde çeşitli ürün desenine sahip 3.190 da arazi tespit edilmiştir. Kaya fosfatı üreticiye projenin faaliyete geçmesi halinde bedava verilecektir. Bu Proje de Toprak ve Su Kaynakları Araştırma Enstitüsü, KTAE ve İl Müdürlüğü işbirliği şeklinde çalışmaktadır.

**Çakmak Baraj Havzasında Organik Tarımın Yaygınlaştırılması Projesi**

2006 Yılında baraj çevresinde bulunan 9 köyde "Organik Tarım, Organik, Organik Gübreler, Fındık yetiştiriciliği ve Hastalık ve Zararlılarla Organik Mücadele" konulu eğitim çalışmaları yapılmıştır. 30 kez toplantı düzenlenmiş olup, 905 kişiye eğitim verilmiştir. Baraj çevresindeki köylerden olan Ağcagüney'de 16 kişi sertifikasını almıştır. 12 kişi geçiş sürecindedir. EKOSAM Firması sertifikasyon ücretini karşılamıştır. İMO KSK'dan sertifikalarını aldılar. Ulupınar Köyü, Koldere ve Eğridere Köylerinde 39 kişi organik tarıma geçmek için CERES Sertifikasyon Kuruluşuna

müracaat etmişlerdir. Arazileri gezilmiş ve sertifikalarını beklemektedirler. Gökçeçakmak Köyü'nden 10 üreticinin dosyası hazırlandı. EKOSAM Firmasına sertifikasyon ücretlerini karşılayacaktır. Eğitim çalışmaları baraj çevresindeki köylerde devam etmektedir.Çarşamba İlçesi'nde baraj havzası merkezli organik birlik kurma çalışmalarına başlanarak, gerekli müracaatlar yapılmıştır. Tarım İl Müdürlüğümüz tarafından İl Özel İdare Müdürlüğü destekli organik tarıma başlayacak üreticilerimize 495 torba olmak üzere toplam 12,395 ton organik gübre desteği yapılmıştır.

### ORGANİK TARIM EĞİTİM TOPLANTILARI

Köy Adı	Konusu	Eğitim Sayısı
Ağcagüney	Organik Tarım	2
	Organik fındık yetiş. ve hast. mücadele	2
	Organik gübreler	1
	Gübrelerin verilme şekli (uygulamalı)	2
	Kompost yapımı	1
	Teknik gezi	1
Gökçeçakmak	Organik tarım	3
Esençay	Organik Tarım	2
Kabaceviz	Organik Tarım	2
Güldere	Organik Tarım	1
Eğridere	Organik Tarım	1
Koldere	Organik Tarım	1
Esentepe	Organik Tarım	1
Ulupınar	Organik Tarım	1

### Kesme Çiçek Yetiştiriciliğinin Yaygınlaştırılması Projesi

2005 Yılında 240 m<sup>2</sup> 6 adet sera kurulmuştur. 2006 yılında bu seraların 3 tanesinde üretime başlanmıştır. Balaç/Merkez'de karanfil (Domingo, donjuan), Çarşamba ve 19 Mayıs İlçeleri'nde gül (Dallas, Magnum) yetiştirilmiştir. Vezirköprü İlçesinde kurulan sera sebze yetiştirmek amacıyla kurulmuştur. Diğer iki serada 2007 yılında dikim yapılacaktır. 19 Mayıs İlçesine 8 adet 240 m<sup>2</sup>, Çarşamba İlçesine 7 adet 240m<sup>2</sup>, Tekkeköy İlçesinde 4 adet 480m<sup>2</sup>, Bafra İlçesinde 5 adet çiftçilere 480 m<sup>2</sup> ve 2 adet 480m<sup>2</sup> İlçe Müdürlüğüne olmak üzere 7 adet sera kurulmuştur. Toplam 15 adet 240m<sup>2</sup> ve 11adet 480m<sup>2</sup> sera kurulmuştur.

# Destekleme Şube Müdürlüğü Çalışmaları

## A-KOOPERATİFÇİLİK

### 1-KOOPERATİFÇİLİK EĞİTİM ÇALIŞMALARI

Konu	Yılı	İlçe Sayısı	Açılan Kurs Sayısı	Katılan Çiftçi Sayısı	Katılan Kooperatif Sayısı	Katılan Yönetici Sayısı
Genel Koop. Eğitimi	2005	15	82	3430	35	150
	2006	15	72	2781	72	-
Koop. Yön. Eğitimi	2005	3	-	-	39	62
	2006	5	5	-	51	84
Projeli Koop. Eğitim Çal.	2005	7	28	912	14	14
	2006	7	28	837	14	14

### 2-KOOPERATİF TEŞKİLATLANMA ÇALIŞMALARI

Kooperatifin Adı	Kooperatif Sayısı	Ortak Sayısı
Pancar Ekicileri Kooperatifi	1	36143
Sulama Kooperatifi	16	1715
Su Ürünleri Kooperatifi	16	1379
Tarımsal Kalkınma Kooperatifi	63	6437
<b>Toplam</b>	<b>96</b>	<b>45674</b>

**Not:** Bu Kooperatiflerin 4 adedi 2006 yılında kurulmuştur.(Genel kurul kararı ile Haziran 2006 tarihinde 3 kooperatif tasfiye sürecine girmiştir.)

### 3-KOOPERATİF PROJE UYGULAMA ÇALIŞMALARI

Projeler	Proje Sayısı
2004 Yılından Önce Uygulanan Projeler	3
2004 Yılında Uygulanan Projeler	5
2005 Yılında Uygulanan Projeler	7
2006 Yılında Uygulanan Projeler	2
2006 Yılı Programına Alınıp Halen Uygulanamayan Projeler	2
2007 Yılı Programına Teklif Edilen Projeler	12 11 Tanesi Yatırım Programından 1 tanesi besicilik. Diğerleri Damızlık Sığır Yetiştiriciliğidir. 1 Tanesi Kırsal Alanda Sosyal Destek Projesidir (Süt Sığırcılığı)
Yüksek Komiserler Kurulu Kaynaklı Projeler	2005 yılında Asarcık İlçesinde 19+1=20 koyun X 20 aile olmak üzere toplam 400 baş karayaka ırkı koyun dağıtılmıştır.

### Devam Eden Projeler

Kooperatifin Adı	Proje Konusu	KREDİ TAHSİSİ (YTL.)				Tahsis Edilen Toplam Kredi Miktarı (YTL)
		Ahır İnşaatları	Canlı Demirbaş (Hay.Alım)	İşlet.Binası İnşaatı ve Makina Ekipman	İşletme Kredisi	
S.pazarı- Avut T.K.K.	100X2=200- Yatırım	32.500	180.000	23.117	--	235.617
V.Köprü- Göl Beldesi TKK.	50X4=200- Yatırım	32.050	185.000	38.374,13	--	255.424,13
Bafra- Altınay TKK – I	50X4=200- Yatırım	38.205	272.400	86.769	120.000	517.375
Bafra- Altınay TKK – II	113X2=226- KASDP	93.000	486.352	35.950	56.500	671.802
Alaçam-Habilli T.K.K.	50X4=200- Yatırım	--	460.000	104.813	--	564.813

Kooperatifin Adı	Proje Konusu	KREDİ TAHSİSİ (YTL.)				Tahsis Edilen Toplam Kredi Miktarı (YTL)
		Ahır İnşaatları	Canlı Demirbaş (Hay.Alım)	İşlet.Binası İnşaatı ve Makina Ekipman	İşletme Kredisi	
Havza-Çayırözü T.K.K.	50X4=200-Yatırım	28.250	438.800	10.199,45	--	571.863,45
Havza-Gidirli T.K.K.	100X2=200-KASDP	223.750	555.000	101.133	50.000	929.883
Merkez-Y.avdan T.K.K.	78X2=156-KASDP	162.500	324.324	106.491,88	39.000	632.315,88
V.Köprü- Kuşçular T.K.K.	53X2=106-KASDP	143.750	221.540	93.716	26.500	485.506
Havza-Şeyhkoyun T.K.K.	50X4=200-Yatırım	115.500	457.000	108.953	--	681.453
V.Köprü- Bahçekonak TKK.	100X2=200-Yatırım	141.000	480.000	--	--	621.000
T.Köy- Aşağıçınık Bel.T.K.K.	72X2=144-KASDP	159.000	338.400	117.253	36.000	650.653
Merkez- Kurupelit T.K.K.	50X4=200-Yatırım	300.000	481.800	108.953	--	1.201.753
S.pazarı- Tepealtı T.K.K.	53X2=106-KASDP	99.000	229.000	87.982	25.000	440.982
S.pazarı Kocalar-Biçme Köyleri TKK.	57x2=114 Süt Sığ.Proj. (KASDP)	132.000,00	Gelecek	87.982,00	Gelecek	219.982,00
Havza- Dereköy TKK	50X4=200 Yatırım	277.500	504.000	116.530	--	898.030
Çarşamba- Çatlı TKK	50X4=200 Yatırım	64.500	477.600	116.530	--	658.630
Bafra-Kanberli, İlyaslı TKK	50X6=300 Yatırım	255.500	--	134.390	--	389.890
<b>TOPLAM</b>						<b>10.899.972</b>

#### 4-İLİMİZDEKURULAN KOOPERATİF BÖLGE BİRLİKLERİ

Bölge Birliği Adı	Çalışma Bölgesi	Ortak Kooperatif Adedi
Samsun Bölgesi Hayvancılık Kooperatifleri Birliği	Samsun, Amasya, Çorum ve Sinop	60
Samsun Bölgesi Su Ürünleri Kooperatifleri Birliği	Samsun	10

#### B-KİMYEVİ, SIVI VE YAPRAK GÜBRESİ UYGULAMALARI

Faaliyet Konusu	Sayısı
Kimyevi Gübre Bayi Sayısı	157
Sıvı ve Yaprak Gübre Bayisi	129
Kimyevi Gübre Lisanslı İthalatçı Firmalar	20
Sıvı ve Yaprak Gübresi Üreticisi	8
Organomineral (Organik) Toprak Düzenleyicisi Üreticisi	5

#### İlimizde Gübre Cinsleri Üzerinden Kimyevi Gübre Tüketimi (2006)

SN	Gübre Cinsi	Miktar (ton)
1	Amonyum sülfat (%21 N)	10.355,050
2	Kalsiyum amonyum nitrat (%26 N)	44.498,650
3	Amonyum nitrat (%33 N)	18.423,200
4	ÜRE	4.799,650
5	Triple süperfosfat	491,250
6	Diamonyum fosfat (18.46.0)	6.346,050
7	Kompoze (20.20.0)	14.138,750
8	Kompoze (20.20.0 + %1 Zn Katkılı)	1.774,250
9	Kompoze (15.15.15)	4.128,300
10	Kompoze (15.15.15 + %1 Zn Katkılı)	147,900
11	Kompoze (12.30.12)	1.284,600
13	Potasyum nitrat (13.0.46)	4,500
14	Potasyum sülfat (%50 K <sub>2</sub> O)	3,050
15	Kompoze (10.15.25 +1Zn +8SE)	1.332,300
16	Kompoze (15.25.15 +1Zn'li)	157,750
18	Normal Süper Fosfat (%18 P <sub>2</sub> O <sub>5</sub> )	704,600
19	Kalsiyum nitrat (% 15,5 N + % 26,5 CaO)	1,500
<b>TOPLAM</b>		<b>108.591,350</b>

• 28 adet gübre analiz için alınmıştır. Bu analizlerden 2 tanesinin analiz sonucu olumsuz çıkmıştır.

## İlimizde Saf Madde Üzerinden Gübre Tüketimi (Ton) 2006

Saf Azot (N)	Saf Fosfor (P)	Saf Potasyum (K)
25.020	7.406	986

## 2006 YILI ELEKTRİK ENERJİSİ DESTEKLEME MİKTARI

SAMSUN İLİ İLÇELER ÜZERİNDENELEKTRİK ENERJİSİ DESTEĞİ GENEL İÇMALI				
Sıra No	İLÇE BİLGİLERİ		ENERJİ & DESTEK BİLGİLERİ	
	İlçe Adı	Çiftçi Sayısı	Toplam Tüketim Miktarı (KW)	Toplam Destekleme Tutarı (YTL)
1	ALAÇAM	24	98.359	1.672,14
2	BAFRA	289	1.787.621	30.389,64
3	ÇARŞAMBA	137	211.037	3.587,69
4	LADİK	2	2.284	38,82
5	ONDOKUZMAYIS	49	129.055	2.193,96
6	SALIPAZARI	15	38.730	658,43
7	TEKKEKÖY	40	106.522	1.810,89
8	TERME	37	175.205	2.978,50
9	VEZİRKÖPRÜ	20	124.994	2.124,90
10	YAKAKENT	7	13.502	229,54
GENEL TOPLAM		620	2.687.309	45.684,51

## D-GİRDİ TEMİNİ (2006 YILI)

ÇE ADI	MISIR				SOYA	ÇELTİK	M.FİĞİ	TRİTİKALE	KANOLA	POLYBRA	KORUNGA	M. FİĞİ
	DANE		SİLAJLIK									
	TTM-813	ZP 677	K.YILDIZI	ARIFIYE								
Merkez	460	200	650	500			3.000		2.650	75		
Alaçam		20		125			1.012		6.100		1.390	
Asarcık							3.525			100		
Ayvacık									2.000			
Bafra		60-D			5.325	20.00 0	20.00 0	600			25	
Çarşamba		6.740	250	2.000		11.00 0			1.000			
Havza			14.000	2.125				14.500	1.000			
Kavak			150	150-D				3.475	500	100		
Ladik		880	2.000	2.000				1.250				
19 Mayıs	25	680	1.000	170		11.00 0		100-D	3.800			

ÇE ADI	MISIR				SOYA	ÇELTİK	M.FİĞİ	TRİTİKALE	KANOLA	POLYBRA	KORUNGA	M. FİĞİ
	DANE		SİLAJLIK									
	TTM-813	ZP 677	K.YILDIZI	ARIFIYE								
Salıpazarı		160	1.000	500		2.500				2.100		
Tekkeköy		200	1.500	500	350			850		1.000	50	
Terme	575			600	25.350	12.500						
Vezirköprü	720		2.000	2.270		6.650		500	16.000	550	150	
Yakakent			1.500	2.250								
ÇEY.Şb.			75	50				200		300		
<b>TOPLAM</b>	1.780	8.940	24.050	12.690	31.000	63.650	20.000	29.112	16.000	20.700	500	1.390

### Samsun İli ve İlçelerinde Kalan Tohumların Depo Miktarları

İlçe Adı	MISIR TTM-813	MISIR ZP 677	K.YILDIZI	ARIFIYE	SOYA	ÇELTİK	M.FİĞİ	TRİTİKALE	KORUNGA	YONCA
Merkez	460	60	25	75					700	
Alaçam									150	100
Asarcık										
Ayvacık										
Bafra						2.600				
Çarşamba		1.143				5.000				
Havza									8.964	
Kavak									200	34.5
Ladik		266		200					1.250	
19 Mayıs	25	60		25		750				
Salıpazarı										
Tekkeköy									150	
Terme						11.500				
Vezirköprü									350	100
Yakakent										
<b>Depoda Kalan Tohum Miktarı</b>	485	1.529	25	300		19.850			11.764	234.5
<b>TOPLAM</b>	970	7518	50	600		39700			23528	469



### Özel idare kaynaklı sertifikalı tohum temini ve ödeme miktarları

Cinsi	Miktarı (kg)	Çiftçi Katkısı (YTL)	Özel idare Katkısı (YTL)	Toplam Bedel (YTL)
Anaç Çeltik	20.000	-	51.011,00	51.011,00
Sertifikalı Çeltik	63.650	70.745,00	12.000,00	82.745,00
Yonca	500	3.000,00	3.909,00	6.909,00
Tritikale	20.700	8.280,00	10.378,00	18.658,00
Soya	31.000	19.095,00	41.360,00	60.455,00
K.Yıldızı	24.000	72.000,00	-	72.000,00
Anaç Patates	16.000	-	23.836,00	23.836,00
Korunga	25.000	31.250,00	35.406,00	66.656,00
<b>Toplam</b>	<b>20.000</b>	<b>204.370,00</b>	<b>177.900,00</b>	<b>382.270,00</b>

### E-Hasar Tespit Çalışmaları

İlçe sayısı	<b>6</b>
Köy Sayısı	<b>68</b>
Çiftçi Sayısı	<b>825</b>
Alan (da)	<b>8544</b>
Zarar Tutarı (Ytl)	<b>2.236,48</b>

Terme İlçemizde 2090 sayılı kanun kapsamında yapılan hasar tespit çalışmaları sonucu 10 üreticinin tüm tarımsal varlıkları ve tarım dışı gelirleri dikkate alınarak yapılan hesaplamalar sonucunda zarar oranı % 40'ın üzerinde belirlenmiştir. Bu üreticiler için İl Komisyonumuzca kanuni hak ediş tutarı olan 23.137 YTL tutarında nakdi yardım Bakanlığımızdan talep edilmiştir.

### F- ÜRETİCİ BİRLİKLERİ

S. No	Birliğin Adı	Faaliyet Konusu ve 2005 faaliyetleri	Üye Sayısı
1	Terme Organik Fındık Üreticileri Tarımsal Birliği	-Organik Fındık-Organik Tarım ile ilgili eğitim çalışmaları	41
2	Terme Bal Üreticileri Hayvansal Birliği	-Bal ve Bal Ürünleri-Süzme ve Paketleme Tesisi Proje Çalışmaları-Eğitim Çalışması	115
3	Çarşamba İç ve Dış Mekan Bitkileri Üreticileri Birliği	-Her türlü iç ve dış mekan süs bitkileri-Mavi Ladin Projesi devam	24

S. No	Birliğin Adı	Faaliyet Konusu ve 2005 faaliyetleri	Üye Sayısı
		ediyor	
4	Bafra Tahıl Üreticileri Tarımsal Birliği	-Buğday,Arpa,Mısır,Çeltik Vb. hububatlar -3 Adet Tahıl Kurutma makinesi temin edildi.	192
5	Bafra Kırmızı Et Üreticileri Hayvansal Birliği	-Tüm Kırmızı Et Üretimi-Mezbaha Projesi Çalışmaları	37
6	Çarşamba Şeftali Üreticileri Tarımsal Birliği	-Şeftali-Eğitim Çalışması	76
7	Terme Çeltik Üreticileri Tarımsal Birliği	-Çeltik-Çeltik Kurutma Makine Alım Projesi	25
8	Çarşamba Sebze Üreticileri Tarımsal Birliği	-Tüm yazlık ve Kışlık Sebze Üretimi-Kışlık Fide Projesi	375
9	Kavak Kanatlı Hayvan Eti Üreticileri Birliği	-Tüm Kanatlı Hayvan Eti Üretimi-Tavukçuluk Fuarlarına geziler	17
10	Merkez Şeftali Üreticileri Tarımsal Birliği	-Şeftali-Eğitim Çalışması	85
11	19 Mayıs Fındık Üreticileri Tarımsal Birliği	-Fındık-Eğitim Çalışması-Kurutma ve Depolama Proje Çalışmaları	152
13	Çarşamba Fındık Üreticileri Tarımsal Birliği	-Fındık-Organik Fındık Üretimi için Altyapı Çalışmaları ( Samsun İçme suyu barajı havzasının çevre kirliliğinden arındırılması –Toprak ve Su Tahlilleri )-Kurutma ve Depolama Proje Çalışmaları	97
14	19 Mayıs Çeltik Üreticileri Tarımsal Birliği	Mahkeme Kararı İle Fesh Edildi.	
15	Havza Süt Üreticileri Hayvansal Birliği	-Süt ve Süt Ürünleri-Süt Toplama Tankı Temin Edildi.	250
16	Samsun Yumurta Üreticileri Birliği	-Yumurta ve yumurta ürünlerinin iç ve dış pazarlarda değerlendirilmesi	16

### C-TARIMSAL KIRSAL KALKINMA YATIRIMLARININ DESTEKLENMESİ PROGRAMI

#### 2006 Yılı Samsun İli Sunulan Ve Onaylanan Projeler

	SUNULAN PROJE SAYISI	ONAYLANAN PROJE SAYISI	TOPLAM PROJE TUTARI	HİBE MİKTARI
I.ETAP	29	4	1.219.428 YTL	609.714 YTL
II.ETAP	43	22	7.238.967 YTL	2.911.483 YTL
TOPLAM	72	26	8.458.395 YTL	3.521.197 YTL

Bu Projelerle toplam 335 kişinin istihdam edilmesi planlanmaktadır.



KIRSAL KALKINMA YATIRIMLARININ DESTEKLENMESİ PROGRAMI 1. ve 2. ETAP ONAYLANAN PROJELER ( 2006 YILI )

SN	Proje No	İlçesi	Projenin adı	Proje Sahibi	Proje Toplam Tutarı	Hibeye Esas Proje Tutarı	Aynı Katkı Tutarı	Hibe Tutarı
<b>I. ETAP</b>								
1	1.Etap / 55 / EY / 005	Kutlukent	Bal Paketleme Ambalajlama	Samsun İli Anı Yet. Birliği	207.480	207.480		103.740
2	1.Etap / 55 / EY / 007	Kutlukent	Ayçiçeği rütresi Üretim Tesisi	Yavuz Şekerleme Gıda San. Tic	321.000	321.000		160.500
3	1.Etap / 55 / EY / 009	19.May	Soğuk Hava Deposu	Sam-Mey Samsun Meyvecilik Gıda San. Ve Tic. A.Ş.	343.000	343.000		171.500
4	1.Etap / 55 / EY / 025	Altunkum	Yem Hazırlama Tesisi	SS Kurupelit ve Altunkum Beldeleri ile Aksu Köyl	347.948	347.948		173.974
<b>II. ETAP</b>								
5	2.Etap / 55 / EY / 002	Havza	2,5 Ton/Saat Kapasite Selektör Tohum Temizleme ve Pak.	Hamza KARAOĞLAN	63.018	50.000	13.018	25.000
6	2.Etap / 55 / EY / 003	Vezirköprü	Kuruyemiş Paketleme Tesisi	Tadigüzel K. Bak. Bah. Şek.Gıda Tic.İth.ve İhr.Ltd.Şti.	350.000	350.000		175.000
7	2.Etap / 55 / EY / 004	Bafra	Bakliyat Temizleme ve Paketleme	Kaynaklar Ltd.Şti.	332.822	332.822		166.411
8	2.Etap / 55 / EY / 005	Bafra	Un Fabrikası	Erollar Un Yem Oto.Nak.İth.İhr.Tic.Ltd.Şti.	1.397.396	344.832	1.052.564	170.500
9	2.Etap / 55 / EY / 007	Çarşamba	Yem Üretim Tesisi	Haser Tarım Mak.Bak.Un Yem Nak.Tic.ve San.Ltd.Şti.	105.900	105.900		52.950
10	2.Etap / 55 / EY / 010	Tekkeköy	Pekmez ve Reçel Üretim Tesisi	Demirhan Gıda San.ve Tic.Ltd.Şti.	350.000	350.000		175.000
11	2.Etap / 55 / EY / 011	Tekkeköy	Salça ve Marmelat Hazırlama Tesisi	Kaya Turizm Kozmetik A.Ş.	350.000	350.000		175.000
12	2.Etap / 55 / EY / 013	Tekkeköy	Bakliyat Paketleme Tesisi	Demirhan Gıda San.ve Tic.	259.200	259.200		129.600
13	2.Etap / 55 / EY / 015	Tekkeköy	Ayçiçek Yıkama Kurutma Tesisi	Çağdaş Tahin San.Tic.Ltd.Şti.	129.000	129.000		64.500



SN	Proje No	İlçesi	Projenin adı	Proje Sahibi	Proje Toplam Tutarı	Hibeye Esas Proje Tutarı	Aynı Katkı Tutarı	Hibe Tutarı
14	2.Etap / 55 / EY / 016	Merkez	Soğuk Hava Deposu	Ahmet Kamil ÇELEBİ	45.000	45.000		22.500
15	2.Etap / 55 / EY / 018	Çarşamba	Soğuk Hava Deposu	MSD Tarım Ürün.ve Soğut.Tes.San.ve Tic.Ltd.Şti.	189.919	189.919		94.959
16	2.Etap / 55 / EY / 019	Terme	Çeltik Kıрма ve Kurutma Tesisi	2463 Sayılı Terme TKK.	419.420	350.000	69.420	175.000
17	2.Etap / 55 / EY / 025	Vezirköprü	Un Üretim ve Paketleme Tesisi	Celeboğlu Un Yem İnş. Tur. Eğit.Ped.Nak.ve San.Ltd.Şti.	567.166	350.000	217.166	175.000
18	2.Etap / 55 / EY / 031	Terme	1500 Tonluk Çelik Silo Yapımı	Berk Yem Ltd.Şti.	218.000	218.000		109.000
19	2.Etap / 55 / EY / 032	Çarşamba	Biodizel Yakıtlı Kesme Güç Serası Projesi	Cannaz Tarım ve Seracılık	156.000	156.000		78.000
20	2.Etap / 55 / EY / 033	Bafra	Süt Üretim Tesisi	Köylüm Süt Entegre Paz.San. Ltd.Şti.	399.000	349.000	50.000	174.500
21	2.Etap / 55 / EY / 034	Bafra	Çeltik Kurutma İşleme Paketleme Tesisi	Eriş Bakliyat Ürünleri San.Tic.Ltd.Şti.	350.000	350.000		175.000
22	2.Etap / 55 / EY / 035	Yakakent	Defne Yaprağı Kurutma İşleme Pazarlama Tesisi	Fevzi ŞEN Bitki Kurutma Paz.ve Komisyon	270.000	270.000		135.000
23	2.Etap / 55 / EY / 036	Tekkeköy	Kefir Üretim Tesisi	Uzunoglu Gıda San.Tic.Ltd.Şti.	344.800	344.800		167.400
24	2.Etap / 55 / EY / 037	Tekkeköy	Mısır,Çavdar ve Yulaf İşleme ve Paketleme Tesisi	Sahra Gıda Üretim Paz.Tic.	250.036	250.036		125.018
25	2.Etap / 55 / EY / 040	Tekkeköy	Biodizel Tesislisi Sera Kurulması	Recepoglu Tük.Mad.Gıda San.Tic.A.Ş.	342.290	342.290		171.145
26	2.Etap / 55 / EY / 043	Tekkeköy	Kakaolu Fındık Ezmesi Üretim Tesisi	Gifo Gıda İnş.Paz.Tic.Ltd.Şti.	350.000	350.000		175.000
<b>Toplam</b>					<b>8.458.395</b>	<b>7.056.227</b>	<b>1.402.168</b>	<b>3.521.197</b>

# Kontrol Şube Müdürlüğü Çalışmaları

## Gıda ve Denetim Hizmetleri Üretim Yerleri Kontrol ve Denetim

Sektörün adı	Denet Sayısı	Lab. Gön. Num.	Sonucu Gelmeyen Num.	Bir Önceki Dönem Numune	A. Raporu		5179 sayılı Kanununun 29.Maddesi	
					U	U.D	İPCK Savcılık	
Süt ve Süt Ürünleri	47						3	
Et Ürünleri	4						3	
Un ve Unlu Mamüller	100	3			3		40	
Ekmek	263	1			1		32	1
Şekerli Mamuller	29	7			7		5	
Dondurma Külahı	9							
Alkolsüz İçecekler	15							
Su Ürünleri	36	9			9			
Bitkisel Yağ-Margarin	3							
Bal	2						1	
Kuru meyve	28	23			23			
Baharat	13	8			6	2		2
Bakliyat	1							
Tuz İmalatı	3						1	
Katkı Maddeleri	2							
Yemek Fabrikası	13							
Çay	10							
yumurta	16							
Meyve Sebze	3							
Kuruyemiş	16						4	
Gıda Ambalaj	19							
Pirinç	55						17	
TOPLAM	687	51			49	2	106	3

## Gıda Satış ve Toplu Tüketim Yerleri Kontrol ve Denetim

Kontrol ve Denetimi	Denetim Sayısı	Lab. Gön.	Sonucu Gelmeyen Numune Sayısı	Bir Önceki Döneme Ait Numune	Muayene ve Analiz Raporu		5179 sayılı Kanununun 29. maddesi gereği	
					Uygun	Uygun Değil	İPCK Sayısı	Savcılık Sayısı
<b>Gıda Satış Yeri</b>								
Market	239						17	
Baharatçı	3							
Bakkal	87							
Kasap	36						1	
Şarküteri	41						1	
Büfe	79						1	
Sakatatçı	2						1	
Tavuk satışı	91						13	1
Bal satışı	1						1	
Toptancı	80							
<b>Toplu Tüketim Yeri</b>								
Restoran	55							
Lokanta	131							
kahvehane	6							
Pide/kebap salonu	32							
Kafeterya	26							
Çay ocağı	56							
Yemekhane	6							
Okul kantini	9							
Pastahane	7							
<b>TOPLAM</b>	<b>987</b>						<b>35</b>	<b>1</b>

## Su Ürünleri Tesisleri

SN	İşletmenin Ticari ÜnvanıTesis Adı	Çalışma İzin No	Kapasitesi
1	Kardez Su Ürünleri San. Tic. Ltd. Şti.	55-5505-01	Salyangoz 636 ton/yıl, Kurbağa 36 ton/yıl, Balık 525 ton/yıl, Sal.Kabuğu 170 ton/yıl
2	Kardez Su Ürünleri San. Tic. Ltd. Şti.	55-SUE-001	Salyangoz384 ton/yıl, Balık750 ton/yıl, Kum Midyesi 768 ton/yıl
3	Malkoçoğlu Balıkçılık Hay. San. Tic. Ltd. Şti.	55-5511-01	Balık 540 ton/yıl, Salyangoz 585 ton/yıl,

## Mezbaha Kombine ve Kesimhaneler

S. No	İşletmenin Ticari ÜnvanıTesis Adı	Çalışma İzin No	Faaliyet Alanı	Kapasitesi Büyük Baş
1	Alaçam Belediyesi Mezbahası	55-02-01	3. Sınıf Mezbaha	5
2	Asarcık Belediyesi Mezbahası	55-03-01	3. Sınıf Mezbaha	2
3	Ayvacı Belediyesi Mezbahası	55-04-01	3. Sınıf Mezbaha	6
4	Bafra Belediyesi Mezbahası	55-05-01	3. Sınıf Mezbaha	4
5	Ağcagüney Belediyesi Mezbahası	55-06-01	3. Sınıf Mezbaha	3
6	Çarşamba Belediyesi Mezbahası	55-06-02	3. Sınıf Mezbaha	4
7	Kavak Belediyesi Mezbahası	55-08-01	3. Sınıf Mezbaha	4
8	Ladik Belediyesi Mezbahası	55-09-01	3. Sınıf Mezbaha	4
9	19 Belediyesi Mezbahası	55-10-02	3. Sınıf Mezbaha	4
10	Salıpazarı Belediyesi Mezbahası	55-11-01	3. Sınıf Mezbaha	3
11	Tekkeköy Belediyesi Mezbahası	55-12-02	3. Sınıf Mezbaha	2
12	Terme Belediyesi Mezbahası	55-13-2001	3. Sınıf Mezbaha	6
13	Vezirköprü Belediyesi Mezbahası	55-14-01	3. Sınıf Mezbaha	5
14	Yakakent Belediyesi Mezbahası	55-15-01	3. Sınıf Mezbaha	4
15	Florya Entegre Et Gıda Tarım Hayvancılık Su Ürünleri Tav. Oto. Mak. Tur. Teks. Der. Orm. Ürü. İnş. İhr. İth. San. ve Tic. Ltd. Şti. Mezbahası	352	1. Sınıf Kombina	80
16	Sames Gıda Tarım Hay. Su Ürl. Tav. Tur. Oto. Mak. İnş. Temz. Dan. San. Tic. A.Ş. Mezbahası	272	1. Sınıf Mezbaha	70

## İlimizdeki Fabrika ve İmalathaneler

Sektör	İşletme	Kayıtlı İşletme
	<b>Kırmızı et</b> 16 mezbaha 4 parçalama tesisi 1 Kombina 1 Mam. Mad. Üret. Tes. <b>Beyaz Et</b> 2 Kesimhane-Kombina 3 parçalama	<b>Kırmızı et</b> 16 mezbaha 4 parçalama tesisi 1 Kombina 1 Mam. Mad. Üret. Tes. <b>Beyaz Et</b> 2 Kesimhane-Kombina 3 parçalama
<b>Süt ve Mamülleri</b>	<b>25</b>	<b>25</b>
<b>Meyve-Sebze İşleme</b>	<b>2</b>	<b>2</b>
<b>Yaş Mey.ve Seb.</b>	<b>2</b>	<b>2</b>
<b>Ekmek</b>	<b>375</b>	<b>344</b>
<b>Un ve unlu mamüller</b>	<b>293</b>	<b>192</b>
<b>Bitkisel Yağ ve Margarin</b>	<b>3</b>	<b>3</b>
<b>Şeker ve Şekerli Mamuller</b>	<b>19</b>	<b>19</b>
<b>Dondurma külahı</b>	<b>5</b>	<b>4</b>
<b>Alkolsüz İçecekler</b>	<b>8</b>	<b>8</b>
<b>Su Ürünleri</b>	<b>5</b>	<b>5</b>
<b>Çay paketleme</b>	<b>5</b>	<b>5</b>
<b>Yemek Fabrikaları</b>	<b>13</b>	<b>13</b>
<b>Baharat</b>	<b>6</b>	<b>8</b>
<b>Bakliyat</b>	<b>3</b>	<b>3</b>
<b>Gıda Ambalaj</b>	<b>10</b>	<b>10</b>
<b>Pirinç</b>	<b>22</b>	<b>22</b>
<b>Tuz İşleme</b>	<b>2</b>	<b>2</b>
<b>Fındık</b>	<b>15</b>	<b>15</b>
<b>Yumurta</b>	<b>6</b>	<b>10</b>
<b>Tasnif Dışı</b>	<b>2</b>	<b>13</b>
<b>Kuruyemiş İşletmesi</b>	<b>8</b>	<b>8</b>
<b>Toplam</b>	<b>838</b>	<b>722</b>



# İdari ve Mali İşler Şube Müdürlüğü Çalışmaları

## Döner Sermaye Harcamaları (YTL)

Harcama Kalemi	Miktar	Harcanan	Kalan
Demirbaş Alımları	27.000,00-	19.721,00	7.279,00
Yakacak Maddeleri	35.0000	1.125,00	33.875,00
Yakıt ve Madeni yağ	32.500,00	20.311,02	12.188,98
Yedek parça ve aletler	46.500,00	30.520,24	15.979,76
Diğer çeşit Malzemeler	220.250,00	124.422,11	95.827,89
Taşıt kira	42.000,00-	21.433,51	20.566,49
Kırtasiye (Eğitim Kültür Yayın)	64.500,00-	42.598,70	21.901,30

## Genel Bütçe Harcamaları( YTL)

Harcama Kalemi	Harcama Miktarı
Kırtasiye –Elekt- Su-Yakacak, vs	33.005,54-
Mah.Harç.gid.Prim,İkramiye	1.766,97-
Posta-Telefon,Araç kiralama	48.375,60-
Büro İşyeri Malzemesi Alımları	9.485,60-
Büro Malzemeleri alımları	11.115,21-
Kağıt Ürünleri Alımları	23.271,50-
Oto Yedek Parç. Yak, Akaryakıt, Posta, Tel.Taşıt Kir.	52.257,19-
İnşaat Malz.Alımları	121.982,47-